

Kratko uputstvo za instaliranje

brother

SRB
Verzija 0

DCP-L2600D / DCP-L2620DW / DCP-L2622DW / DCP-L2625DW / DCP-L2627DW / DCP-L2627DWXL /
DCP-L2627DWE / DCP-L2640DN / DCP-L2660DW / DCP-L2665DW / MFC-L2802DN / MFC-L2800DW /
MFC-L2802DW / MFC-L2827DWXL / MFC-L2827DW / MFC-L2835DW / MFC-L2860DWE / MFC-L2860DW /
MFC-L2862DW / MFC-L2886DW / MFC-L2922DW

Najpre pročitajte knjižicu *Uputstvo o bezbednosti proizvoda*, a zatim u ovom *Kratkom uputstvu za instaliranje* potražite postupak pravilne instalacije.

Nisu svi modeli dostupni u svim zemljama.

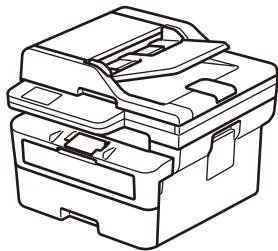
SR



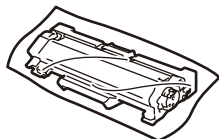
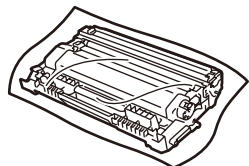
Najnovija uputstva dostupna su na Brother support veb-sajtu:
support.brother.com/manuals

Otpakujte uređaj i proverite komponente

Skinite zaštitnu traku ili foliju sa uređaja i isporučenih proizvoda.



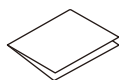
Sklop tonera kasete i bubnja



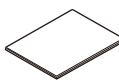
Zamena toner kasete
(Samo kod DCP-L2627DWXL /
MFC-L2827DWXL.
Sačuvajte za kasnije korišćenje.)



Kabl za napajanje



Kratko uputstvo za instaliranje

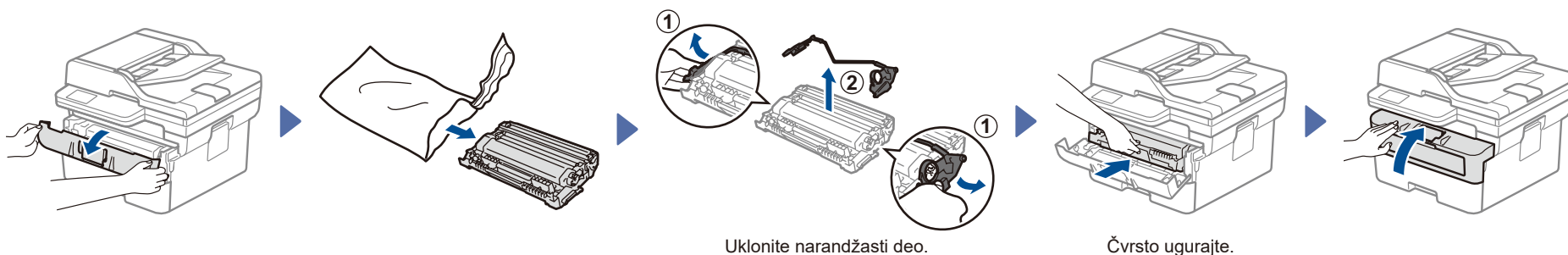


Uputstvo o bezbednosti
proizvoda

NAPOMENA:

- Komponente priložene u kutiji mogu biti različite u zavisnosti od zemlje.
- Dostupni priključci za povezivanje variraju u zavisnosti od modela. Ukoliko koristite žičano povezivanje, morate kupiti odgovarajući kabl za povezivanje u skladu sa tipom povezivanja koji želite da ostvarite.
 - **USB kabl**
Preporučujemo korišćenje USB 2.0 kabla (tip A/B) ne dužeg od 2 metra.
 - **Mrežni kabl (samo kod modela za žičane mreže)**
Koristite ravan kabl sa upredenim paricama kategorije 5 (ili veće).
- Ekрани i slike u ovom *Kratkom uputstvu za instaliranje* odnose se na model MFC-L2860DW.
- Cilj kompanije Brother je smanjenje količine otpada i ušteda sirovina i energije neophodnih za njihovu proizvodnju. Opširnije o našim naporima za zaštitu životne sredine možete da pročitate na www.brotherearth.com.

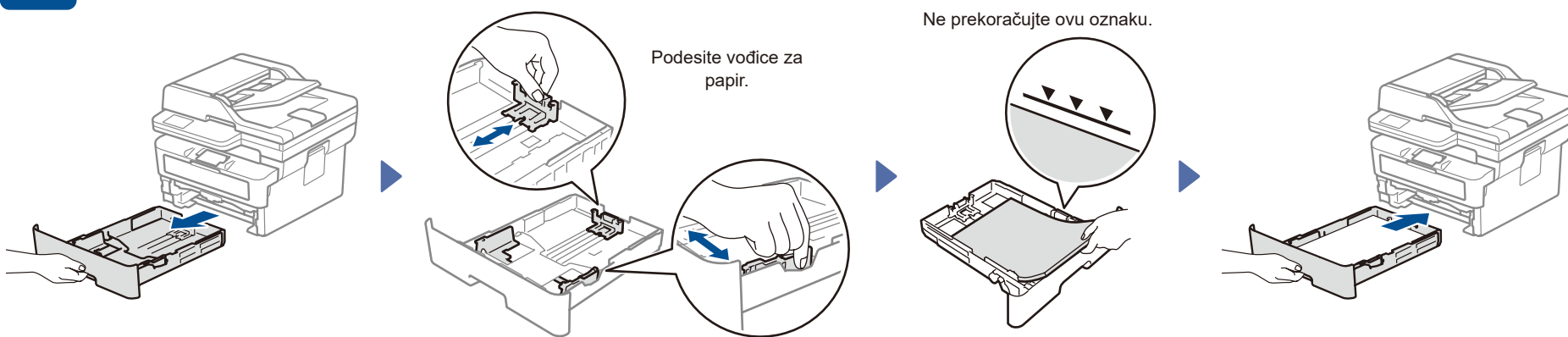
1 Uklanjanje ambalaže i ugradnja sklopa tonera kasete i bubnja



Uklonite narandžasti deo.

Čvrsto ugurajte.

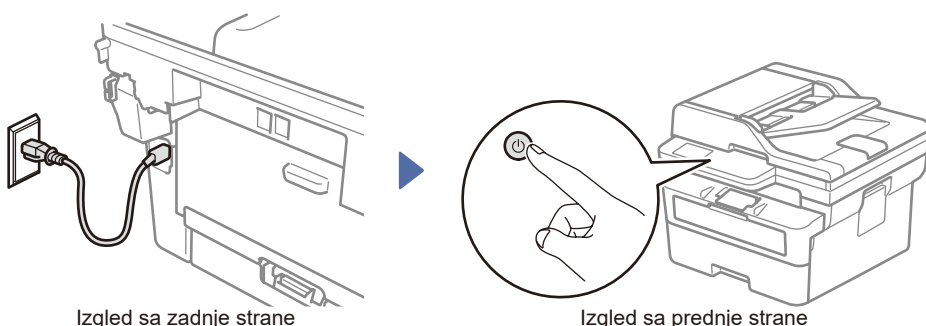
2 Stavite papir u ležište za papir



Podesite vođice za papir.

Ne prekoračujte ovu oznaku.

3 Povezivanje kabla za napajanje i uključivanje uređaja



Izgled sa zadnje strane

Izgled sa prednje strane

NAPOMENA:

Pre povezivanja kabla za napajanje, pronađite na stražnjoj ili bočnoj strani uređaja nalepnicu sa serijskim brojem. Zabeležite ovaj broj radi registracije proizvoda i ostvarivanja prava na garanciju proizvoda.

4 Izbor zemlje/jezika (samo kod početnog konfigurisanja)

Nakon uključivanja uređaja možda ćete morati da podesite zemlju ili jezik (u zavisnosti od uređaja). Ako je potrebno, pratite uputstva na ekranu.

5 Izbor jezika (ako je potrebno)

■ Kod modelâ sa LCD displejom:

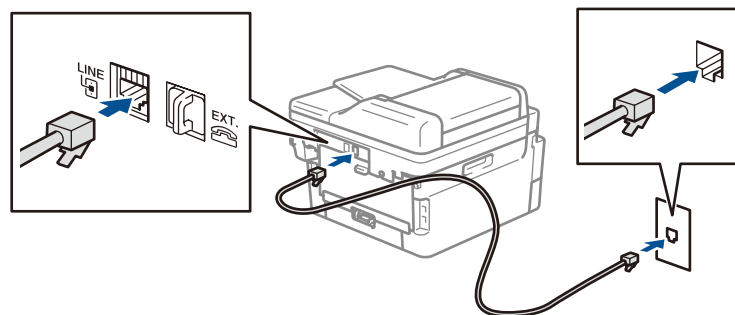
1. Pritisnite **Menu** (Meni).
2. Pritisnite **▲** ili **▼** da biste prikazali [Initial Setup] (Početno konfigurisanje), a zatim pritisnite **OK** (U redu).
3. Pritisnite **▲** ili **▼** da biste prikazali [Local Language] (Lokalni jezik), a zatim pritisnite **OK** (U redu).
4. Pritisnite **▲** ili **▼** da biste izabrali željeni jezik, a zatim pritisnite **OK** (U redu).
5. Pritisnite **Stop/Exit** (Stop/Izlaz).

■ Kod modelâ sa displejom osetljivim na dodir:

1. Na displeju osetljivom na dodir na uređaju pritisnite **[Settings]** (Podešavanja) > **[All Settings]** (Sva podešavanja) > **[Initial Setup]** (Početno konfigurisanje) > **[Local Language]** (Lokalni jezik).
2. Odaberite svoj jezik.
3. Pritisnite **[OK]**.

6 Povezivanje telefonskog kablâ (samo kod MFC modela)

Ako ne planirate da koristite funkcije ovog uređaja za faks, idite na korak **7**.

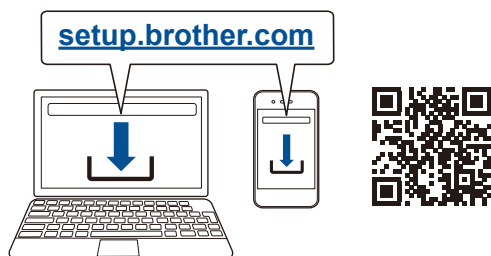


(Za evropsko tržište)
Možemo besplatno da vam pošaljemo originalni Brother kabl ako vam je potreban. Da biste stupili u kontakt sa nama, posetite www.brother.eu.

7 Povezivanje uređaja sa računarem/mobilnim uređajem

Pratite ove korake da biste obavili konfigurisanje korišćenjem jednog tipa povezivanja dostupnog na vašem uređaju.

Posetite veb-sajt setup.brother.com da biste preuzeli i instalirali softver kompanije Brother.



▶ **Pratite uputstva i navođenja na ekranu.**

Konfigurisanje je završeno

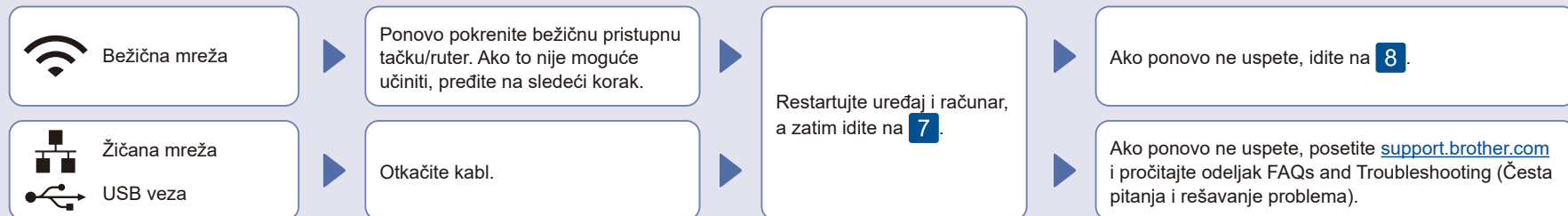
Sada možete da koristite svoj uređaj za štampanje i skeniranje.

Za najnoviji firmver, posetite support.brother.com/up7.

Važna napomena u vezi sa bezbednošću na mreži:

Podrazumevana lozinka za upravljanje podešavanjima ovog uređaja se nalazi na poleđini uređaja i označena je kao „Pwd”. Preporučujemo da odmah promenite podrazumevanu lozinku kako biste zaštitili uređaj od neovlašćenog pristupa.

Povezivanje nije uspeo? Proverite sledeće stavke:

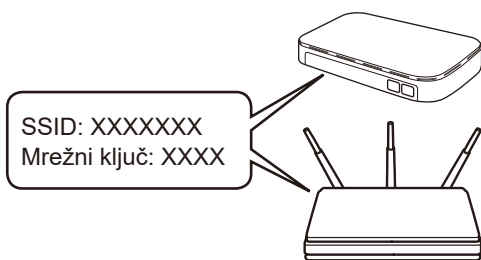


8 Ručno konfigurisanje bežične mreže (bežični modeli)

Ukoliko niste uspeali da konfigurirate bežično povezivanje, ručno podesite povezivanje.

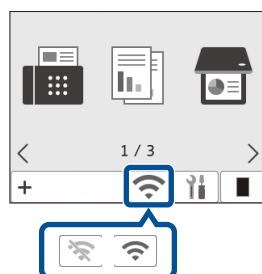
Pronađite SSID (naziv mreže) i Network Key (mrežni ključ odn. lozinku) na bežičnoj pristupnoj tački/ruteru i upišite ih u tabelu ispod.

SSID (naziv mreže)	
Mrežni ključ (lozinka)	



■ Kod modelâ sa LCD displejom: Pritisnite **Menu** (Meni), a zatim izaberite **[Network]** (Mreža) > **[WLAN (Wi-Fi)]** > **[Find Network]** (Pronađi mrežu). Pratite uputstva sa LCD-a.

■ Kod modelâ sa displejom osetljivim na dodir: Pritisnite **[Wi-Fi]** > **[Find Wi-Fi Network]** (Pronađi Wi-Fi mrežu). Pratite uputstva sa displeja osetljivog na dodir.



Izaberite SSID (naziv mreže) pristupne tačke/rutera i unesite Network Key (mrežni ključ odn. lozinku).

• Kod DCP modelâ sa LCD displejom: Pritisnite i držite pritisnutim (ili neprekidno pritiskajte) **▲/▼** da biste izabrali jedan od narednih znakova:
0123456789abcdefghijklmnopqrstuvwxyz
ABCDEFGHIJKLMNOPQRSTUVWXYZ
(razmak)!"#\$%&'()*+,-./:;<=>?@[\\]^_`{|}~

Nakon uspešnog konfigurisanja preko bežične mreže, na ekranu osetljivom na dodir/LCD ekranu prikazaće se poruka **[Connected]** (Povezano).

▶ Idite na **7** da biste instalirali softver.

Ako ne uspete da pronađete ove informacije, zatražite pomoć od administratora mreže ili proizvođača bežične pristupne tačke/rutera.

Ako konfigurisanje ne uspe, ponovo pokrenite Brother uređaj i bežičnu pristupnu tačku/ruter, pa ponovite korak **8**. Ako je i dalje ne uspevate, posetite support.brother.com.