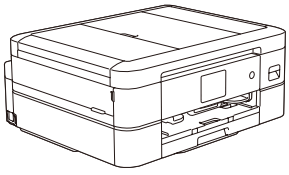




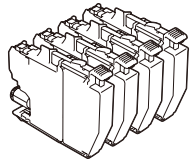
最新版のマニュアルは、サポートサイトからダウンロードできます。
support.brother.co.jp/j/d/b4m2

1 付属品の確認

本製品や付属品を固定している保護テープやフィルムを剥がします。



本製品



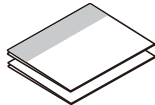
スターター
インクカートリッジ



CD-ROM



電話機コード
(MFC-J905N のみ)



かんたん設置ガイド
安全にお使いいただくために
かんたん操作ガイド

お願い

- 本書では製品の説明に、DCP-J928Nのイラストを使用しています。
- 梱包用の箱や保護部材は輸送のときに使用しますので、廃棄せずに保管してください。
- 本製品とパソコンを接続するためのケーブル類は同梱されていません。利用するケーブルをお買い求めください。

USB ケーブル

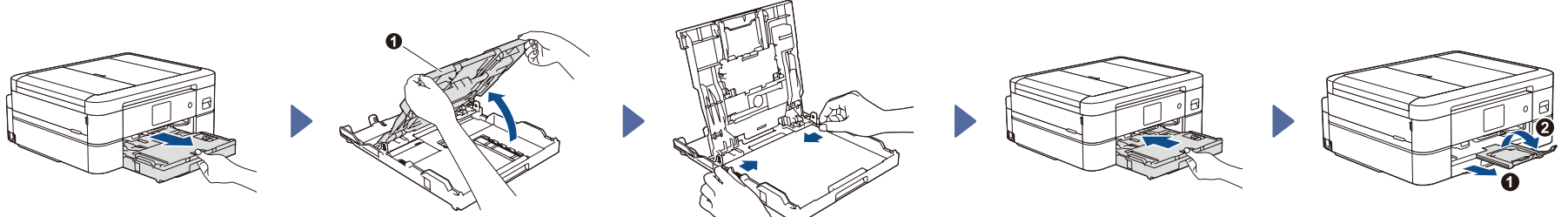
2.0 m以下のUSB2.0ケーブルをお使いください。

LANケーブル (DCP-J928N/MFC-J905Nのみ)

カテゴリー5 (100BASE-TX用) 以上のストレートケーブルをお使いください。

2 A4用紙をセットする

その他の用紙サイズや種類に変更したい場合は、かんたん設置ガイドのすべての手順を完了してから、オンラインユーザズガイドをご確認ください。
support.brother.co.jp/j/d/b4m2



用紙トレイを引き出します。

トレイカバー ① を開きます。

用紙ガイドを用紙に合わせます。
用紙をさばき、トレイにセットします。

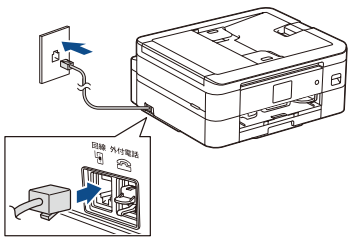
トレイカバーを閉じて、用紙トレイをゆっくりと確実に本製品に戻します。

印刷された用紙が落ちないようにするため、排紙トレイ ① を確実に引き出し、排紙ストッパー ② を開いてください。

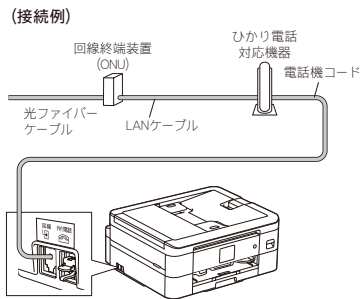
3 電話回線に接続する (MFC-J905N のみ)

ファクス機として本製品をご使用にならない場合は、4に進みます。

一般回線の場合



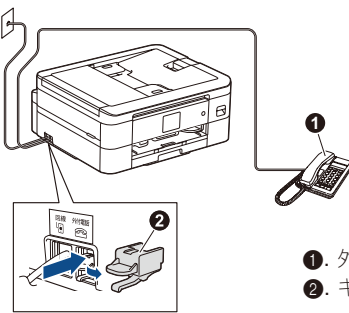
光回線の場合



電話機コードを、「回線」接続端子に接続します。
ひかり電話やその他のいろいろな接続方法の詳細については、オンラインユーザズガイドをご確認ください。

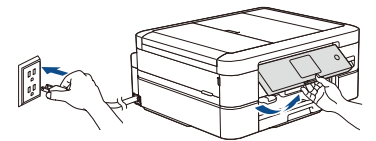
外付け電話を使用する場合

お使いの電話機を本製品と接続してご使用になる場合は、「外付電話」接続端子からキャップ ② を外し、電話機コードを接続します。



- ① 外付け電話
- ② キャップ

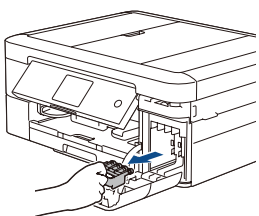
4 電源を入れる



電源プラグをコンセントに差し込みます。
自動的に本製品の電源が入ります。

操作パネルを持ち上げて、角度を調整します。

5 スターターインクカートリッジを取り付ける



インクカバーを開いて、オレンジ色の保護部材を取り外します。

オレンジ色の保護部材は、捨てずに保管しておいてください。本製品を輸送する場合は、インクカートリッジを取り外し、保護部材を装着してください。

画面の指示に従って、インクカートリッジを取り付けたら、インクカバーを閉じてください。カバーを閉じると、本製品は自動的に、印刷のための準備を行います。

本製品にはじめてインクカートリッジをセットした場合は、本体にインクを充填させるため、2回目以降にセットするインクカートリッジと比較して印刷可能枚数が少なくなります。

6 日付と時刻を設定する

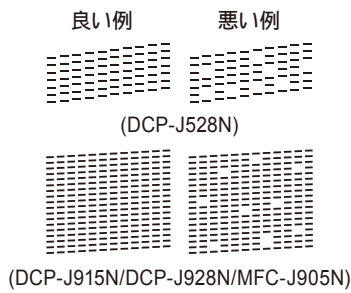
画面の指示に従って、日付と時刻を設定します。日付と時刻を設定した後、インターネット接続による最新情報取得の設定を行うことができます。



7 印刷品質を確認する



画面の指示に従って【OK】を押すと、印刷品質チェックシートが印刷されます。



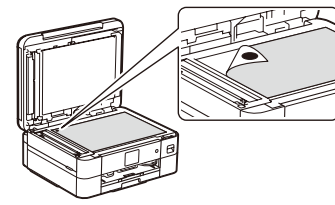
画面の指示に従って、チェックシートで4つの色の品質を確認し、必要に応じて、クリーニングに進みます。

8 印刷精度を補正する (実行を推奨)

本製品を使用する前に印刷精度を補正する場合は、【実行】を押します。



画面の指示に従って、調整シートを印刷します。シートの左上の角に黒丸マークが印刷されます。



印刷された面を下にして調整シートを原稿台ガラスにセットします。この時、調整シートの黒丸マークが原稿台ガラスの左奥の角にくるようにセットしてください。

画面の指示に従って、印刷精度の補正を完了します。

完了した後、原稿台ガラスから調整シートを取り出します。

9 画面に従って設定する (MFC-J905N のみ)

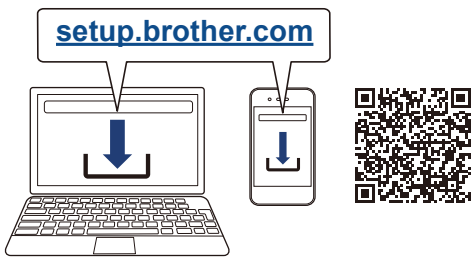
引き続き、画面に従って本製品の設定を行います。

- 回線種別が自動設定できなかった場合は、「電話/ファクス回線種別」を手動で設定します。
 - かんたんファクス設定を後から変更する場合は、「受信モード」の設定をします。
 - 「発信元」は後から登録/変更することもできます。
- 詳細については、オンラインユーザーズガイドをご確認ください。

10 本製品をパソコンまたはスマートフォンなどのモバイル端末と接続する

以下の手順に従い、お好みの接続方法でセットアップを完了させます。

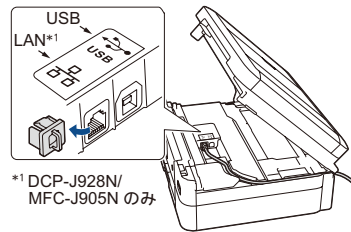
以下のサイトからドライバーとソフトウェアをダウンロードしてください。 setup.brother.com



Windows の場合は、付属の CD-ROM からのインストールも可能です。

画面の指示に従ってインストールを進めます。

LAN ケーブル (DCP-J928N/MFC-J905N のみ) または USB ケーブルを接続する場合: 本製品内部の差し込み口は図の通りです。



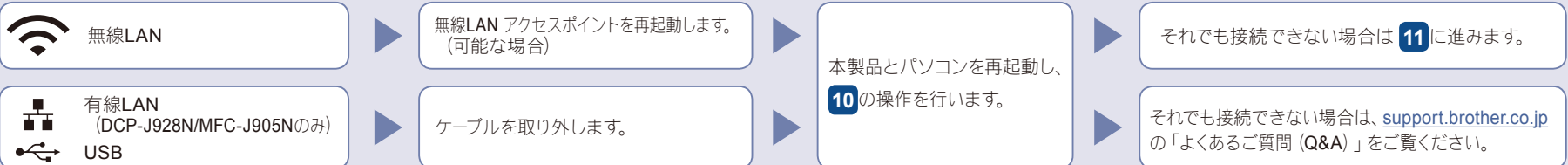
*1 DCP-J928N/ MFC-J905N のみ

完了

本製品から印刷したりスキャンすることができます。

ネットワークセキュリティに関する重要なお知らせ:
本製品の設定を管理するための初期ログインパスワードは、製品背面にあり、「Pwd」後ろの8桁で表示されています。本製品への不正なアクセスを防ぐために、初期ログインパスワードをすぐに変更することをお勧めします。

接続できない場合は、以下をお試しください:



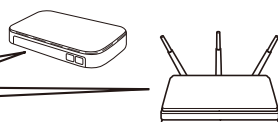
11 本製品を無線 LAN アクセスポイントと接続する

無線接続できない場合は、手動の無線接続をお試しください。

お使いの無線 LAN アクセスポイントの SSID およびネットワークキーを調べて、下記の枠内に記入します。

SSID (ネットワーク名)	
ネットワークキー (セキュリティーキー/暗号化キー)	

SSID: XXXXXXXX
ネットワークキー: XXXX



SSIDおよびネットワークキーがわからない場合は、ネットワーク管理者または無線LANアクセスポイントのメーカーにお問い合わせください。

待ち受け画面の を押し、【ネットワーク選択 (SSID)】、【はい】を押します。



お使いの無線 LAN アクセスポイントの SSID (ネットワーク名) を選び、ネットワークキー (セキュリティーキー/暗号化キー) を入力します。

無線 LAN 接続が完了すると、画面に【接続しました】と表示されます。

接続できない場合は、お使いのプリンター製品と無線LANアクセスポイントを再起動し、11の操作をやり直します。

10に進み、ソフトウェアをインストールします。