

Guide de sécurité du produit

**HL-L5210DN/HL-L5210DW/HL-L5210DWT/HL-L5215DW/HL-L6210DW/HL-L6210DWT/HL-L6217DW/
HL-L6310DW/HL-L6415DW/HL-L6415DWT/HL-EX415DW/DCP-L5510DN/DCP-L5610DN/
DCP-L5660DN/MFC-L5710DN/MFC-L5710DW/MFC-L5715DW/MFC-L5717DW/MFC-L5915DW/
MFC-L6810DW/MFC-L6915DW/MFC-EX915DW**

IMPORTANT : Avant de configurer ou d'utiliser l'imprimante, veuillez lire ce guide dans son intégralité.

Pour obtenir des instructions et des renseignements détaillés sur votre produit et ses caractéristiques, consultez le *Guide de l'utilisateur en ligne* à l'adresse suivante : support.brother.com/manuals.

Symboles et conventions utilisés dans la documentation

Les symboles et conventions utilisés dans cette documentation sont les suivants.

AVERTISSEMENT

AVERTISSEMENT signale une situation potentiellement dangereuse susceptible d'entraîner des blessures physiques graves, voire mortelles.

ATTENTION

ATTENTION signale une situation potentiellement dangereuse susceptible d'entraîner des blessures physiques mineures ou modérées.

IMPORTANT

IMPORTANT signale une situation potentiellement dangereuse susceptible d'entraîner des dommages matériels ou une perte de fonctionnalité du produit.



Les icônes de surface chaude vous avertissent d'un danger de brûlure si vous touchez les pièces chaudes du produit.



Les icônes d'interdiction indiquent des actions à proscrire.



Les icônes de danger électrique vous avertissent de la possibilité d'une décharge électrique.



Les icônes de risque d'incendie vous avisent de la possibilité d'un incendie.



Les icônes de risque d'explosion signalent un risque d'explosion.



Cette icône a pour but d'attirer votre attention sur les zones contenant des pièces mobiles.

Caractères gras

Les caractères gras identifient des touches spécifiques sur le panneau de commande du produit ou à l'écran de l'ordinateur.

Caractères en italique

Les caractères italiques mettent en valeur un point important ou signalent un sujet connexe.

Courier New

Le texte dans la police de caractères Courier New identifie les messages qui s'affichent à l'écran ACL du produit.

Avis de compilation et de publication

Tous les modèles ne sont pas offerts dans tous les pays.

Les illustrations de ce guide se rapportent aux modèles suivants, sauf mention contraire :

HL-L6310DW/HL-L6415DW/MFC-L6810DW/MFC-L6915DW

Les manuels décrivant ce produit et ses caractéristiques les plus récentes ont été rédigés et publiés sous la supervision de Brother Industries, Ltd.

Les contenus de tous les manuels et les caractéristiques de ce produit peuvent être modifiés sans préavis.

Brother ne peut être tenue responsable des dommages causés si le propriétaire du produit n'a pas suivi les instructions figurant dans ce guide ou sur le produit.

La société Brother se réserve le droit d'apporter des modifications sans préavis aux caractéristiques et aux informations contenues dans la documentation. Elle ne saurait être tenue responsable de quelque dommage que ce soit (y compris des dommages consécutifs) résultant de la confiance accordée aux informations présentées, y compris, mais sans limitation, les erreurs typographiques ou autres en rapport avec la publication.

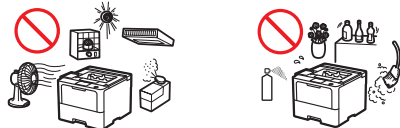
Ces appareils sont homologués pour une utilisation dans le pays d'achat uniquement. Les filiales locales de Brother ou leurs revendeurs ne peuvent fournir une assistance que pour les appareils achetés dans leur propre pays.

©2022 Brother Industries, Ltd. Tous droits réservés.

Choisissez un endroit sûr pour votre produit

AVERTISSEMENT

- Choisissez un endroit où la température reste comprise entre 50 °F et 90,5 °F (10 °C et 32,5 °C) et où le taux d'humidité se situe entre 20 % et 80 %, sans condensation.



- Ne placez PAS l'appareil à proximité d'appareils de chauffage, de climatiseurs, de ventilateurs électriques, de réfrigérateurs et d'eau. NE laissez PAS d'eau entrer en contact avec cet appareil. N'utilisez jamais ce produit à proximité d'eau, comme près d'une baignoire, d'un évier ou d'une piscine, ou non loin d'appareils qui contiennent de l'eau, y compris les réfrigérateurs, ou encore dans un sous-sol humide.
- N'exposez PAS l'appareil à la lumière directe du soleil, à la chaleur intense, aux flammes nues, aux gaz corrosifs, à l'humidité ou à la poussière.
- NE placez PAS le produit près de produits chimiques ou dans un endroit où des produits chimiques pourraient être renversés. En particulier, les solvants ou les liquides organiques comme le benzène, le diluant pour

peinture, le dissolvant de vernis ou le désodorisant peuvent faire fondre ou dissoudre le capot en plastique ou les câbles. Ces produits ou d'autres produits chimiques pourraient entraîner un problème de fonctionnement ou la décoloration de l'appareil.



Ne pas l'installer ni l'utiliser dans des zones où des poussières explosives ou électroconductrices sont générées.



Pour garantir une aération efficace et réduire le risque de surchauffe ou d'incendie, ne bloquez pas les fentes ou les ouvertures de l'appareil.



- Maintenez l'espace autour de l'appareil libre comme suit :
Produits sans fonction de numérisation
 Haut : 5.9 po. (150 mm)
 Arrière : 5.9 po. (150 mm)
 Côtés : 5.9 po. (150 mm)
Produits avec fonction de numérisation
 Haut : 11.8 po. (300 mm)
 Arrière : 5.9 po. (150 mm)
 Côtés : 5.9 po. (150 mm)
- Ne placez PAS l'appareil au-dessus ou à proximité d'une source de chaleur, comme un radiateur ou un appareil de chauffage.
- Veillez à installer l'appareil dans une pièce bien ventilée.

Veillez à placer cet appareil sur une surface stable et horizontale, exempte de vibrations et de chocs. L'appareil, qui est lourd, pourrait tomber et provoquer des dommages corporels pour vous-même ou d'autres personnes, ou être gravement endommagé.

⚠ ATTENTION

- Installez l'appareil près d'une prise téléphonique murale (modèles avec fonction télécopieur uniquement) et d'une prise d'alimentation c.a. standard avec mise à la terre.
- Installez l'appareil dans un endroit sûr où il ne risque pas d'être renversé par accident.
- Assurez-vous que les câbles et cordons sont bien fixés et ne sont pas susceptibles de provoquer de chute.
- NE posez PAS d'objets lourds sur le produit.
- Ne placez PAS autour de l'appareil des objets qui pourraient empêcher d'accéder à la prise électrique. Il est important que le produit puisse être débranché dès que nécessaire.
- L'appareil peut générer un gaz odorant tel que de l'ozone s'il est utilisé pour produire de gros volumes d'impression ou s'il fonctionne dans une pièce insuffisamment ventilée pendant plusieurs heures. De plus, le produit émet certaines substances chimiques pendant l'impression. Assurez l'aération adéquate de l'appareil pour réduire les risques de blessure ou d'inconfort.

IMPORTANT

- ÉLOIGNEZ ce produit des appareils qui contiennent des aimants ou qui produisent des champs magnétiques. Ces derniers risquent d'interférer avec le fonctionnement de l'appareil et de provoquer des problèmes de qualité d'impression.
- N'installez PAS le produit à proximité de sources d'interférence telles que des haut-parleurs ou des stations de base de téléphones sans fil. Cela risquerait de nuire au bon fonctionnement des composants électroniques du produit.

Branchez le produit de manière sécuritaire

⚠ AVERTISSEMENT



- Le produit renferme des électrodes soumises à une haute tension. Avant tout nettoyage ou entretien régulier de l'appareil, débranchez d'abord le cordon téléphonique, puis le cordon d'alimentation, et déconnectez ensuite tous les autres câbles.
- Assurez-vous que la fiche est toujours bien insérée. N'utilisez PAS l'appareil et ne manipulez pas le cordon d'alimentation si ce dernier est usé ou élimé.
- Ne faites tomber AUCUN objet métallique ou liquide sur la prise d'alimentation du produit.
- Connectez l'appareil à une source d'alimentation c.a. correspondant à la plage indiquée sur l'étiquette des caractéristiques électriques nominales de l'appareil. NE le branchez PAS sur une source d'alimentation c.c., un onduleur ou un système d'alimentation sans coupure. En cas de doute au sujet de votre alimentation électrique, consultez un électricien qualifié.



NE manipulez PAS la prise avec les mains mouillées.



Débranchez régulièrement la fiche d'alimentation pour la nettoyer, pour éviter l'accumulation de poussière. Utilisez un chiffon sec pour nettoyer la base des lames/broches de la fiche et l'espace entre ces lames/broches.

Utilisez le produit de manière sécuritaire

⚠ AVERTISSEMENT



- Son démontage pourrait provoquer un incendie ou un choc électrique. Si une personne possédant les connaissances, l'expérience et les outils requis pour réparer un tel produit entreprend de procéder elle-même à son entretien ou à sa réparation, elle est tenue de prendre toutes les mesures de précaution nécessaires pour réduire ces risques.
- En ouvrant ou en retirant les couvercles, non seulement vous vous exposez à des tensions dangereuses et à d'autres risques, mais vous risquez d'annuler la garantie. Nous vous recommandons d'avoir recours à un centre de service autorisé de Brother pour toute réparation. Si une personne possédant les connaissances, l'expérience et les outils requis pour réparer un tel produit entreprend de procéder elle-même à son entretien ou à sa réparation, elle est tenue de prendre toutes les mesures de précaution nécessaires pour réduire ces risques.
- Si l'appareil est tombé ou si le châssis est endommagé, il peut présenter un risque de choc électrique. Débranchez l'appareil de la prise d'alimentation c.a. et contactez un centre de service autorisé Brother.
- Si de l'eau, d'autres liquides ou des objets métalliques ont pénétré dans le produit, débranchez-le immédiatement de la prise d'alimentation c.a. et contactez un centre de service autorisé Brother.
- Si l'appareil devient anormalement chaud, fume ou produit une odeur forte, débranchez-le de la

prise de courant c.a. immédiatement. Contactez un centre de service autorisé Brother.

Sécurité du cordon d'alimentation

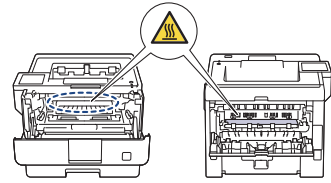
- Cet appareil est équipé d'une fiche avec mise à la terre. Cette fiche ne peut être branchée que dans une prise d'alimentation avec mise à la terre. Il s'agit d'une fonction de sécurité. Si la fiche ne s'insère pas dans la prise murale, contactez un électricien pour faire remplacer la prise obsolète.
- NE placez AUCUN objet sur le cordon d'alimentation.
- N'installez PAS ce produit dans un endroit où d'autres personnes pourraient marcher sur le cordon.
- Ne placez PAS cet appareil dans une position dans laquelle le cordon serait étiré, sous peine de l'user ou de l'élimer.
- N'utilisez PAS l'appareil si le cordon d'alimentation est élimé ou endommagé. Cela pourrait provoquer un choc électrique ou un incendie.
- Veillez à ne PAS tirer sur le cordon d'alimentation entre les fiches. Vous pourriez détacher le cordon de la prise.
- N'utilisez PAS de matériel non compatible. Les câbles doivent être conformes aux caractéristiques relatives aux câbles décrites dans le chapitre *Caractéristiques* du *Guide de l'utilisateur en ligne*.
- Brother vous recommande vivement de NE PAS utiliser n'importe quel type de rallonge.
- Si le cordon d'alimentation est fourni avec ce produit, utilisez UNIQUEMENT le cordon fourni. L'installation doit être effectuée correctement tel que décrit dans le *Guide d'installation rapide*.



- N'utilisez ou n'installez PAS l'appareil pendant un orage.
- (Modèles avec fonction télécopieur uniquement) Prenez les précautions nécessaires lors de l'installation ou de la modification de lignes téléphoniques. Ne touchez jamais les fils téléphoniques et les bornes non isolés, à moins que le cordon de ligne téléphonique n'ait été débranché de la prise murale. N'installez jamais de prise téléphonique murale dans un endroit humide ou risquant de devenir humide.

- Ne tentez PAS d'utiliser l'appareil lorsqu'il y a un bourrage papier ou des morceaux de papier coincés à l'intérieur. Le contact prolongé du papier avec l'unité de fusion risque de provoquer un incendie.
- N'utilisez PAS d'aspirateur pour nettoyer du toner qui se serait dispersé. Nettoyez soigneusement la poussière de toner avec un chiffon sec, doux et non pelucheux, puis débarrassez-vous de celui-ci selon les réglementations locales.

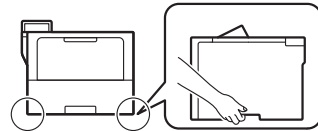
Immédiatement après l'utilisation de l'appareil, certaines de ses pièces internes sont extrêmement chaudes. Laissez le produit refroidir au moins 10 minutes avant de toucher à ses pièces internes.



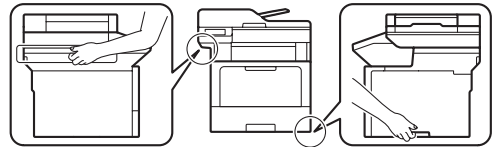
N'utilisez PAS de substances inflammables, d'aérosol, de liquides ou de solvants organiques contenant de l'alcool ou de l'ammoniaque pour nettoyer l'intérieur ou l'extérieur du produit. Utilisez uniquement un chiffon sec et non pelucheux. Pour savoir comment nettoyer le produit, reportez-vous au *Guide de l'utilisateur en ligne*.

- (Modèles avec fonction LAN sans fil uniquement) N'utilisez PAS le produit à proximité d'équipements électriques médicaux. Les ondes radio émises par l'appareil peuvent affecter l'équipement électrique médical et entraîner un dysfonctionnement susceptible de provoquer un accident ou des blessures.
- Pour les utilisateurs porteurs d'un stimulateur cardiaque : (Modèles avec fonction LAN sans fil uniquement) Ce produit génère un faible champ magnétique. Si vous ressentez des symptômes inhabituels lorsque votre stimulateur cardiaque se trouve à proximité de l'appareil, éloignez-vous de celui-ci et consultez immédiatement un médecin.

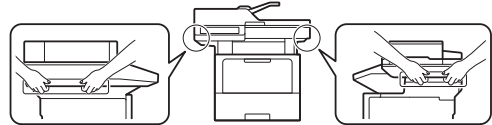
- Ce produit est emballé dans des sacs en plastique. Les sacs en plastique ne sont pas des jouets. Pour éviter tout risque de suffocation, conservez ces sachets en plastique hors de la portée des bébés et des jeunes enfants, et jetez-les dans les endroits prévus à cette fin.
- Si vous utilisez un bac inférieur/bac de sortie en option, ne transportez PAS l'appareil avec le bac inférieur/bac de sortie en option; vous pourriez vous blesser ou endommager l'appareil, car le bac inférieur/bac de sortie en option n'y est pas fixé.
- Lorsque vous déplacez l'appareil, transportez-le comme sur l'illustration.
HL-L5210DN/HL-L5210DW/HL-L5210DWT/HL-L5215DW/
HL-L6210DW/HL-L6210DWT/HL-L6217DW/
HL-L6310DW/HL-L6415DW/HL-L6415DWT/
HL-EX415DW :



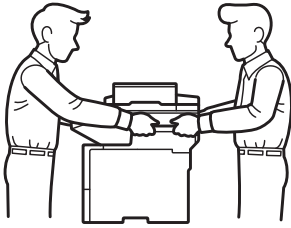
DCP-L5510DN/MFC-L5710DN/MFC-L5710DW/
MFC-L5715DW/MFC-L5717DW:



DCP-L5610DN/DCP-L5660DN/MFC-L5915DW/
MFC-L6810DW/MFC-L6915DW/MFC-EX915DW:



- (DCP-L5610DN/DCP-L5660DN/MFC-L5915DW/
MFC-L6810DW/MFC-L6915DW/MFC-EX915DW)
Pour éviter d'éventuelles blessures, soyez au moins deux personnes pour soulever l'appareil en le tenant à l'avant et l'arrière.



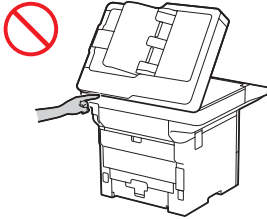
Gardez les cartouches de toner hors de portée des enfants. En cas d'ingestion de la poussière de toner par un enfant, consultez un médecin immédiatement.

⚠ ATTENTION

- Ne portez PAS l'appareil en le tenant par les endroits indiqués sur les illustrations. L'appareil risquerait de vous glisser des mains et de provoquer des blessures.



- Pour éviter de vous blesser, gardez les mains à l'écart des zones indiquées sur les illustrations.



Pour votre sécurité, débranchez l'appareil de la prise d'alimentation lorsqu'il n'est pas utilisé.

Si plusieurs appareils, y compris ce produit, sont connectés à un ordinateur à l'aide de câbles USB, il peut arriver qu'une charge électrique se fasse sentir lorsque vous touchez les parties métalliques du produit.

Certains produits et/ou leurs boîtes contiennent un sachet de gel de silice. NE mangez PAS le sachet de gel de silice; jetez-le. En cas d'ingestion, consultez un médecin sans tarder.

Nous vous conseillons de poser l'ensemble composé de la cartouche de toner et de l'unité du tambour sur une feuille de papier jetable placée sur une surface propre et plane afin de contenir les éventuelles éclaboussures ou dispersions de toner.

Dans le cas où vous entriez en contact avec du toner, suivez les instructions suivantes :

- Inhalation : sortez immédiatement à l'air libre et demandez d'être pris en charge médicalement en urgence.

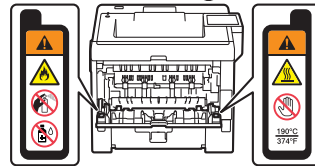
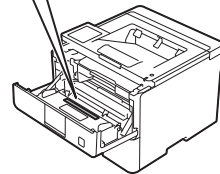
- Contact avec la peau : enlevez immédiatement les vêtements contaminés et lavez la peau touchée avec du savon et de l'eau froide.
- Contact avec les yeux : rincez-vous les yeux à l'eau pendant au moins 15 minutes, puis consultez un médecin.
- Ingestion : rincez-vous abondamment la bouche à l'eau, buvez 200-300 ml (un verre) d'eau, puis consultez un médecin.

N'essayez PAS d'ouvrir une cartouche de toner.

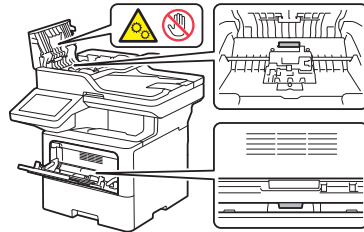
NE glissez PAS la main sur la tranche des feuilles de papier. Vous pourriez vous couper.

Cet appareil contient des composants électroniques émettant des rayonnements électromagnétiques lors de l'impression. Afin d'éviter toute exposition aux rayonnements électromagnétiques, veuillez vous tenir à une distance minimale de 7,87 pouces (20 cm) de l'appareil pendant l'impression.

- N'enlevez PAS et n'endommagez PAS les étiquettes d'avertissement ou de mise en garde situées à l'intérieur de l'appareil.

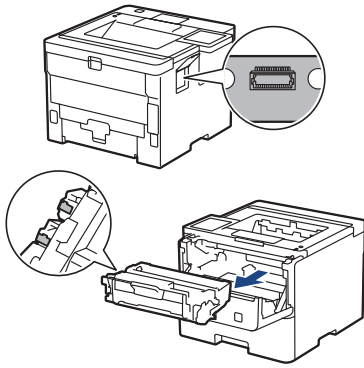


- Les pièces mobiles sont situées dans les zones grisées de l'illustration. Gardez les mains à l'écart de ces zones lorsque les pièces sont en mouvement, faute de quoi vous pourriez vous blesser.



IMPORTANT

- Une modification sensible des performances du produit peut indiquer la nécessité d'une révision.
- NE branchez PAS votre produit à une prise d'alimentation c.a. commandée par interrupteur mural ou minuterie automatique, ou sur le même circuit qu'un gros appareil ou autre équipement qui nécessite une alimentation électrique importante. Cela risquerait de perturber l'alimentation. Une coupure du courant peut également effacer toutes les données enregistrées dans la mémoire du produit et la commutation répétée de l'alimentation pourrait endommager le produit.
- NE posez AUCUN objet sur le produit. Cela pourrait causer un problème de fonctionnement du produit.
- NE PAS toucher les parties qui sont grisées dans les illustrations. Cela risquerait d'endommager l'appareil.



Consignes de sécurité importantes

NE tentez PAS de réparer vous-même le produit. En ouvrant le produit ou en retirant les couvercles, vous vous exposez non seulement à des tensions dangereuses et à d'autres risques, mais vous pourriez également annuler la garantie. Confiez les réparations à un technicien qualifié d'un des centres de service autorisés de Brother.

1. Lisez attentivement chacune des consignes énumérées ci-dessous.
2. Conservez ces consignes pour pouvoir vous y référer ultérieurement.
3. Respectez toutes les consignes et tous les avertissements inscrits sur le produit.
4. Débranchez l'appareil de la prise d'alimentation c.a. et confiez la réparation à un technicien du centre de service autorisé de Brother si l'un des événements suivants se produit :
 - Un liquide a été versé sur l'appareil.
 - L'appareil a été exposé à la pluie ou à de l'eau.
 - L'appareil ne fonctionne pas normalement alors que vous suivez les instructions. Limitez-vous aux réglages indiqués dans le mode d'emploi. D'autres réglages incorrects risquent d'endommager l'appareil, ce qui peut nécessiter une réparation laborieuse par un technicien qualifié pour rétablir le bon fonctionnement du produit.
 - Le comportement de l'appareil s'est sensiblement modifié, indiquant la nécessité d'une révision.
5. Pour connaître l'adresse de votre centre de service autorisé Brother le plus proche, veuillez contacter :

Aux États-Unis : 1-877-BROTHER (1-877-276-8437)

Au Canada : www.brother.ca/support

Réglementations

AVERTISSEMENT



- (Modèles avec fonction télécopieur uniquement) Lors de l'utilisation du matériel téléphonique, veuillez suivre les consignes de sécurité essentielles afin de réduire les risques d'incendie, de choc électrique et de blessures corporelles. Ces consignes de sécurité importantes incluent :
 1. N'utilisez PAS cet appareil à proximité d'eau ou dans des endroits risquant de devenir humides, par exemple près d'une baignoire, d'un lavabo, d'un évier de cuisine ou d'une machine à laver, dans un sous-sol humide ou près d'une piscine.
 2. Évitez d'utiliser l'appareil pendant un orage. La foudre pourrait provoquer un faible risque de choc électrique.
 3. Si une fuite de gaz survient dans les environs, n'utilisez PAS cet appareil pour la signaler.
 4. Utilisez uniquement le cordon d'alimentation fourni avec l'appareil (s'il est inclus dans la boîte).

Lisez toutes les instructions. Conservez ces consignes dans un lieu sûr à des fins de consultation ultérieure.

- (Modèles avec fonction télécopieur uniquement) Pour réduire les risques d'incendie, d'électrocution et de blessures corporelles : Utilisez uniquement un cordon de ligne téléphonique de calibre 26 (AWG) ou supérieur.
- Installez l'appareil près d'une prise d'alimentation c.a. facilement accessible. En cas d'urgence, il faut que vous débranchiez le cordon d'alimentation de la prise d'alimentation c.a. pour couper complètement le courant.



Pour éviter tout risque de choc électrique, débranchez toujours tous les cordons des prises murales avant d'installer, de réparer ou de modifier cet appareil.

IMPORTANT

- Ce produit a été certifié conforme aux règles de la FCC applicables aux États-Unis uniquement.
- Brother n'assume aucune responsabilité financière ou autre pouvant découler de l'utilisation de ces renseignements ou en lien avec des dommages directs, spéciaux ou consécutifs. Le présent document n'accorde ni n'assume aucune garantie.
- Une fiche mise à la terre doit être branchée sur une prise d'alimentation c.a. mise à la terre après avoir vérifié les caractéristiques de la source de courant locale afin que le produit fonctionne correctement et en toute sécurité.

Avis relatifs aux réseaux téléphoniques et au règlement FCC (modèles avec fonction télécopieur uniquement)

Ces avis s'appliquent uniquement aux modèles commercialisés et mis en service aux États-Unis.

Pour la programmation des numéros d'urgence et les appels d'essai aux numéros d'urgence :

- Ne raccrochez pas et expliquez brièvement au répartiteur la raison de votre appel.
- Effectuez ces essais aux heures creuses (par exemple tôt le matin ou tard le soir).

Cet appareil est conforme aux dispositions de la section 68 des règles de la FCC et des normes adoptées par l'ACTA (America's Carrier Telecommunications Association, association des fournisseurs de télécommunications des États-Unis). Le panneau arrière de cet appareil comporte une étiquette indiquant, entre autres, l'identification du produit au format des É-U : AAAEQ##TXXXX. Vous devez, le cas échéant, fournir ce numéro à votre compagnie de téléphone.

Cet appareil peut être raccordé en toute sécurité au réseau téléphonique à l'aide d'une prise modulaire standard, USOC RJ11C.

La fiche et la prise utilisées pour connecter cet appareil au réseau téléphonique doivent être conformes aux dispositions de la section 68 des règles de la FCC et aux normes de l'ACTA. Un cordon téléphonique muni d'une fiche modulaire conforme aux réglementations des deux organismes susmentionnés est livré avec ce produit. Le cordon a été conçu pour être branché sur une prise modulaire compatible et homologuée. Pour plus de détails à ce sujet, consultez les instructions d'installation.

L'indice d'équivalence de la sonnerie (IES) sert à déterminer le nombre d'appareils pouvant être connectés à une ligne téléphonique. Une somme d'indices trop élevée peut causer des problèmes techniques, comme l'absence de sonnerie lors d'un appel entrant. Dans la plupart des régions, la somme des indices d'équivalence de la sonnerie (IES) de tous les appareils raccordés à une ligne ne doit pas dépasser cinq (5,0). Pour connaître le nombre d'appareils pouvant être connectés à une ligne suivant la somme totale des indices d'équivalence de la sonnerie de tous les appareils, communiquez avec l'opérateur téléphonique de votre localité. La somme totale des indices d'équivalence de la sonnerie (IES) pour les produits homologués après le 23 juillet 2001 correspond à une section de l'identification du produit présentée au format « US: AAAEQ##TXXXX ». Les chiffres indiqués par ## représentent l'IES sans la décimale (par exemple, 06 correspond à l'IES 0,6).

Pour les produits moins récents, l'IES est indiqué séparément sur l'étiquette.

Si cet appareil nuit au bon fonctionnement du réseau téléphonique, l'opérateur téléphonique vous avisera de la possibilité d'une interruption temporaire du service. Toutefois, si l'émission d'un avis n'est pas possible, l'opérateur téléphonique vous en informera dans les plus brefs délais. Vous serez également informé de votre droit de déposer, au besoin, une plainte auprès de la FCC.

Votre opérateur téléphonique peut modifier ses installations, ses équipements, ses opérations et ses procédures, ce qui pourrait affecter le bon fonctionnement de votre appareil. Si c'est le cas, il vous en préviendra pour que vous puissiez prendre des mesures afin d'éviter toute interruption de service.

Si l'appareil cause des problèmes techniques, communiquez avec le Service à la clientèle Brother pour de plus amples informations sur la garantie et les prestations de réparation (►► *Guide de l'utilisateur en ligne: Aide et support client de Brother*). Si cet équipement nuit au réseau téléphonique, l'opérateur téléphonique pourrait vous demander de le débrancher jusqu'à ce que le problème soit résolu.

La connexion à une ligne partagée est tarifée selon le barème des tarifs des provinces ou des États. Contactez la commission des services publics ou des services d'entreprise pour obtenir plus d'informations.

Si votre domicile est équipé d'un système d'alarme connecté à votre ligne téléphonique, assurez-vous que l'installation de cet appareil ne désactive pas le système d'alarme. Si vous avez des questions concernant la désactivation inopinée de votre système d'alarme, appelez l'opérateur téléphonique ou un installateur qualifié.

La loi de 1991 sur la protection des utilisateurs de téléphone interdit à quiconque d'utiliser un ordinateur ou un appareil électronique pour envoyer des messages par l'intermédiaire d'un télécopieur téléphonique, sauf si ces messages contiennent clairement, dans une marge située en haut ou en bas de chaque page transmise, ou sur la première page de la transmission, la date et l'heure de leur envoi, ainsi que l'identification de l'entreprise, de toute autre entité ou de la personne qui envoie les messages et le numéro de téléphone de l'appareil à l'origine de l'envoi ou de cette entreprise, autre entité ou personne. Pour programmer ces informations dans l'appareil ►► *Guide de l'utilisateur en ligne: Régler la date et l'heure et Régler votre identifiant de poste*.

Si vous n'arrivez pas à résoudre un problème que vous rencontrez avec l'appareil, contactez le Service à la clientèle Brother (►► *Guide de l'utilisateur en ligne: Aide et support client de Brother*).

Déclaration de conformité du fournisseur conformément au règlement FCC (Federal Communications Commission) (États-Unis seulement)

Partie responsable : Brother International Corporation
200 Crossing Boulevard
Bridgewater, NJ 08807-0911 États-Unis
TÉL. : (908) 704-1700

affirme que le produit

Nom du produit : Imprimante mono laser

Numéros de modèle : HL-L5210DN/HL-L5210DW/
HL-L5210DWT/HL-L5215DW/HL-L6210DW/HL-L6210DWT/
HL-L6217DW/HL-L6310DW/HL-L6415DW/HL-L6415DWT/
HL-EX415DW

Nom du produit : Imprimante multifonction

Numéros de modèle : DCP-L5510DN/DCP-L5610DN/
DCP-L5660DN/MFC-L5710DN/MFC-L5710DW/MFC-L5715DW/
MFC-L5717DW/MFC-L5915DW/MFC-L6810DW/MFC-L6915DW/
MFC-EX915DW

Options du produit : LT-5505/LT-6505/MX-4000

sont conformes aux dispositions de la section 15 des règles de la FCC. Leur fonctionnement est assujéti aux deux conditions suivantes:

(1) Cet appareil ne doit pas provoquer d'interférences nuisibles et (2) il doit tolérer les interférences reçues, notamment celles susceptibles d'en perturber le bon fonctionnement.

Cet appareil a été soumis à des essais et s'est révélé conforme aux tolérances d'un dispositif numérique de classe B, conformément à la section 15 des règles de la FCC. Ces limites sont destinées à assurer un niveau de protection adéquate contre les interférences gênantes dans un milieu résidentiel. Cet équipement produit, utilise et peut émettre de l'énergie sous forme de radiofréquences et, s'il n'est pas installé ou utilisé conformément aux instructions, peut provoquer des interférences susceptibles de perturber les télécommunications radio. Aucune garantie n'est cependant donnée quant à l'absence de toute interférence dans un milieu donné. Si l'appareil provoque des interférences nuisibles à la réception radio ou télévision, ce qui peut être déterminé par sa mise hors et sous tension, l'utilisateur est invité à y remédier en prenant une ou plusieurs des mesures suivantes :

- Réorienter ou déplacer l'antenne de réception.
- Éloigner l'appareil du poste récepteur.
- Brancher l'appareil à une prise indépendante du circuit d'alimentation du récepteur.
- Consulter un technicien de radio/télévision expérimenté.
- (Modèles de réseau sans fil seulement)
Cet appareil émetteur ne doit pas être installé à proximité d'une antenne ou d'un autre émetteur ou utilisé conjointement avec ceux-ci.

IMPORTANT

- Tout changement ou toute modification qui n'est pas approuvé(e) expressément par Brother Industries, Ltd. peut rendre nulle l'autorité de l'utilisateur à exploiter cet appareil.
- Un câble d'interface blindé doit être employé pour garantir la conformité aux tolérances d'un dispositif numérique de classe B.

Conformité avec la norme 15.407(c) de la FCC

La transmission de données est toujours initiée par le logiciel, puis les données sont transmises par le biais du MAC, par la bande de base numérique et analogique, pour finalement atteindre la puce RF. Plusieurs paquets spéciaux sont initiés par le MAC. La partie de bande de base numérique ne peut activer l'émetteur RF qu'à ces conditions, puis elle le désactive à la fin du paquet. Par conséquent, l'appareil émetteur sera activé uniquement pendant la transmission de l'un des paquets susmentionnés. En d'autres termes, cet appareil interrompt automatiquement la transmission en cas d'absence d'informations à transmettre ou de défaillance opérationnelle. Tolérance de fréquence : ±25ppm

Avis d'exposition aux radiofréquences (États-Unis ou Canada uniquement) (Modèles sans fil uniquement)

This equipment complies with FCC/IC radiation exposure limits set forth for an uncontrolled environment and meets the FCC radio frequency (RF) Exposure Guidelines and RSS-102 of the IC radio frequency (RF) Exposure rules. This equipment should be installed and operated keeping the radiator at least 20 cm or more away from a person's body.

Cet équipement est conforme aux limites d'exposition aux rayonnements énoncées pour un environnement non contrôlé et respecte les lignes directrices d'exposition aux fréquences radioélectriques (RF) de la FCC et les règles d'exposition aux fréquences radioélectriques (RF) CNR-102 de l'IC. Cet équipement doit être installé et utilisé en gardant une distance de 20 cm ou plus entre le radiateur et le corps humain.

Déclaration de conformité d'Industrie Canada (Canada seulement)

This device complies with Industry Canada's licence-exempt RSSs. Operation is subject to the following two conditions:

(1) this device may not cause interference, and (2) this device must accept any interference, including interference that may cause undesired operation of the device.

Le présent appareil est conforme aux CNR d'Industrie Canada applicables aux appareils radio exempts de licence. L'exploitation est autorisée aux deux conditions suivantes:

(1) l'appareil ne doit pas produire de brouillage, et (2) l'utilisateur de l'appareil doit accepter tout brouillage radioélectrique subi,

même si le brouillage est susceptible d'en compromettre le fonctionnement.

For indoor use only (5150 MHz - 5350 MHz)

Pour usage intérieur seulement (5150 MHz - 5350 MHz)

RESTRICTIONS DE RACCORDEMENT D'ÉQUIPEMENT (Canada seulement) (modèles avec fonction télécopieur uniquement)

AVIS

This product meets the applicable Innovation, Science and Economic Development Canada technical specifications.

Le présent produit est conforme aux spécifications techniques applicables d'Innovation, Sciences et Développement économique Canada.

AVIS

The Ringer Equivalence Number (REN) indicates the maximum number of devices allowed to be connected to a telephone interface. The termination of an interface may consist of any combination of devices subject only to the requirement that the sum of the RENs of all the devices not exceed five.

L'indice d'équivalence de la sonnerie (IES) sert à indiquer le nombre maximal de dispositifs qui peuvent être raccordés à une interface téléphonique. La terminaison d'une interface peut consister en une combinaison quelconque de dispositifs, à la seule condition que la somme des IES de tous les dispositifs n'exécède pas cinq.

Sécurité relative au laser (modèles 110 V à 120 V uniquement)

Cet équipement est certifié comme un produit laser de classe 1 tel que défini dans les caractéristiques techniques IEC 60825-1:2014 en vertu de la norme de performance de rayonnement du U.S. Department of Health and Human Services (DHHS) conformément à la Radiation Control for Health and Safety Act (loi pour la protection contre les effets de rayonnement pour la santé et la sécurité) de 1968. En d'autres termes, cet équipement ne produit aucun rayonnement laser dangereux.

Étant donné que le rayonnement émis à l'intérieur de l'équipement est entièrement confiné dans des boîtiers protecteurs et des couvercles externes, le faisceau laser ne peut s'échapper du produit en aucun moment pendant son utilisation.

Réglementations de la FDA (modèles 110 V à 120 V uniquement)

La U.S. Food and Drug Administration (FDA) a adopté des réglementations pour les produits laser fabriqués à partir du 2 août 1976. La conformité est obligatoire pour les produits commercialisés aux États-Unis. Une des étiquettes suivantes à l'arrière du produit indique la conformité aux réglementations de la FDA et doit être apposée sur les produits laser commercialisés aux États-Unis.

Fabriqué :

BROTHER INDUSTRIES (VIETNAM) LTD.

Zone industrielle Phuc Dien, commune de Phuc Dien, district de Cam Giang, province de Hai Duong, Vietnam

Le présent produit est conforme aux normes de performance de la FDA en matière de produits laser, à l'exception de la conformité à la norme IEC 60825-1 Ed. 3, comme indiqué dans l'Avis Laser n° 56, daté du 8 mai 2019.

⚠ AVERTISSEMENT

L'utilisation de commandes, les ajustements ou l'exécution de procédures autres que ceux indiqués dans ce manuel peuvent provoquer une exposition dangereuse à un rayonnement invisible.

Rayonnement laser interne :

Puissance de rayonnement max. : 25 mW

Longueur d'onde : 775 à 800 nm

Classe du laser : Classe 3B

Utilisation aux États-Unis et au Canada uniquement

Ces produits sont uniquement destinés à une utilisation aux États-Unis et au Canada. Nous ne pouvons les conseiller pour d'autres pays, car ils pourraient enfreindre les règlements locaux en matière de télécommunications (modèles avec fonction télécopieur uniquement) et l'alimentation électrique du produit pourrait être incompatible avec l'alimentation disponible à l'étranger. L'utilisation des modèles destinés aux États-Unis ou au Canada dans d'autres pays s'effectue aux risques de l'utilisateur et peut entraîner l'annulation de la garantie.

Connexion de réseau local (modèles avec fonction de réseau câblé uniquement)

⚠ ATTENTION

NE raccordez PAS cet appareil à une connexion de réseau local (LAN) soumise à des surtensions.

Avis international de qualification ENERGY STAR® (États-Unis et Canada seulement)

Le programme international ENERGY STAR® est destiné à encourager la mise au point et la popularisation d'équipements de bureau écoénergétiques.

En tant que partenaire ENERGY STAR®, Brother Industries, Ltd. a déterminé que ce produit répondait aux spécifications ENERGY STAR® en matière d'efficacité énergétique.



■ Marques de commerce

Wi-Fi® est une marque déposée de Wi-Fi Alliance®.

QR Code est une marque déposée de DENSO WAVE INCORPORATED au Japon et dans d'autres pays.

Chaque société dont un logiciel est mentionné dans ce manuel possède un contrat de licence de logiciel spécifique à ses propres programmes.

Tous les noms de marque et de produit de compagnies apparaissant sur les produits Brother, dans les documents connexes et la documentation sont tous des marques de commerce ou des marques déposées de ces compagnies respectives.

■ Limitations relatives à la copie ou à la numérisation (Produits dotés d'une fonction de numérisation seulement)

La reproduction par copie ou par numérisation de certains documents est soumise à des lois fédérales, régionales ou provinciales, et peut entraîner la responsabilité pénale ou civile.

La liste de documents qui suit est destinée à servir à titre de guide. Elle ne répertorie pas tous les éléments susceptibles de faire l'objet d'une interdiction visée par un État ou une autre autorité publique.

Pour des directives précises, nous vous recommandons de vous adresser à un avocat ou à l'administration dont vous dépendez.

- Argent
- Obligations ou tout autre titre d'emprunt
- Certificats de dépôt
- Passeports
- (oblitérés ou non)
- Coupons alimentaires

- Documents d'immigration
- Chèques ou lettres de change payables par des organismes gouvernementaux
- Permis
- Titres de propriété

Avis d'exonération de responsabilité

Brother décline toutes garanties en matière d'empêchement, d'atténuation ou de non-survenance de quelconques pannes, dysfonctionnements, plantages informatiques, immobilisations, infections virales, dommages et pertes de données, ou en ce qui concerne tout autre type d'erreurs découlant de l'utilisation de ce produit. DANS TOUTE LA MESURE OÙ LA LÉGISLATION APPLICABLE L'AUTORISE, BROTHER NE SERA PAS TENUE POUR RESPONSABLE DE QUELCONQUES PERTES DE REVENUS OU AUTRES DOMMAGES INDIRECTS, SPÉCIAUX, ACCESSOIRES, CONSÉCUTIFS, EXEMPLAIRES OU DISSUASIFS DU CLIENT OU D'UN TIERS QUELCONQUE.