



تتوفر أحدث الكتيبات على موقع ويب دعم Brother:
support.brother.com/manuals



تعليمات إعداد فيديو:
support.brother.com/videos



AR

قم بإخراج الجهاز من عبوته وتحقق من المكونات

ملاحظة:

- قد تختلف المكونات المرفقة في العلبة وفقاً لبلدك.
- تختلف واجهات الاتصال المتوفرة اعتماداً على الطراز.
- ينبغي عليك شراء كبل الواجهة الصحيح إذا كنت بحاجة إلى أحدها.

• كبل USB

نوصي باستخدام كبل USB 2.0 (من النوع A/B) لا يزيد طوله عن 2 متر.

• كبل الشبكة

قم باستخدام كبل مزدوج مجدول من الفئة 5 (أو أعلى) مباشرة.

- تعرض الشاشات والصور الواردة في دليل الإعداد السريع هذا MFC-L6915DW.

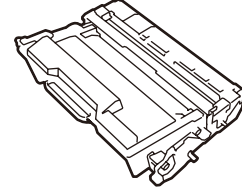


كبل طاقة التيار المتردد

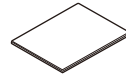
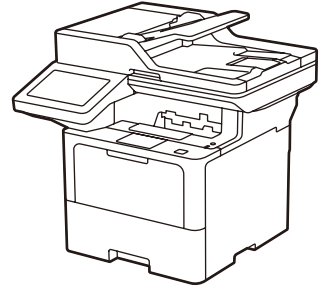


غطاء منفذ USB

(غير مضمن في جميع الطرز)

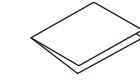


مجموعة خراطيش الحبر ووحدة الإسطوانة
(مثبتة في الجهاز)



دليل سلامة المنتج

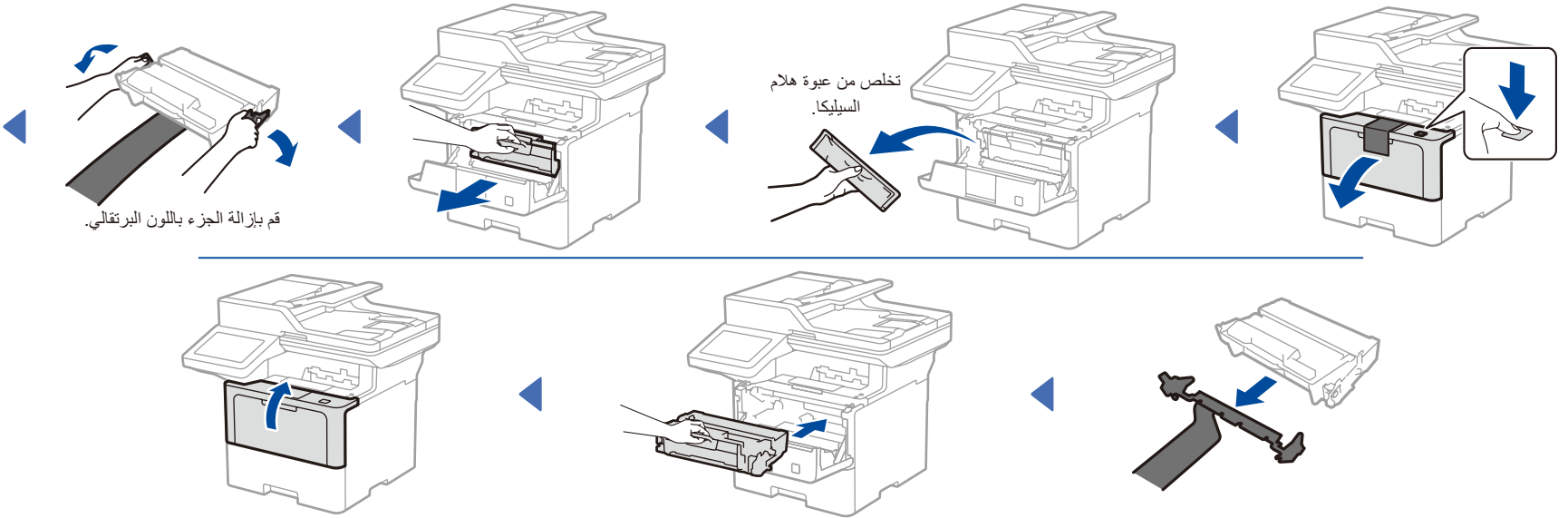
(Product Safety Guide)



دليل الإعداد السريع

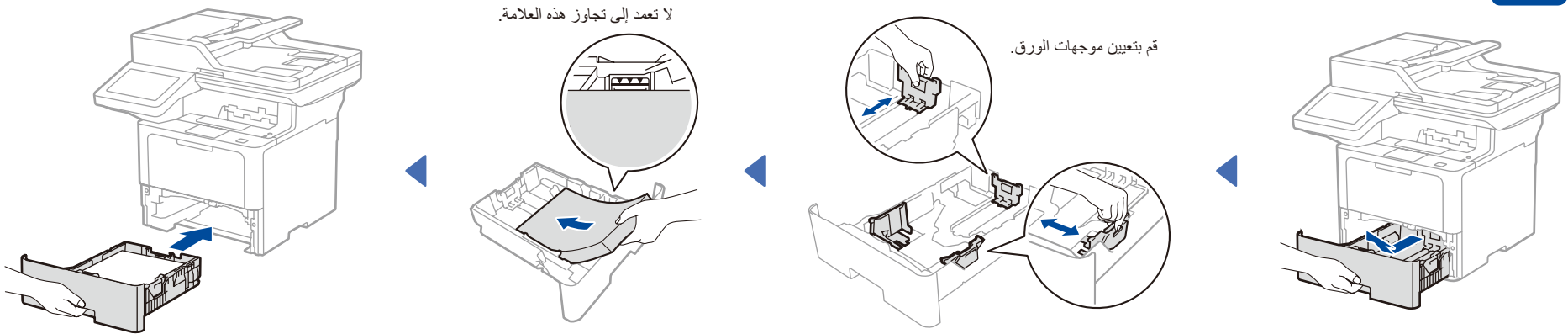
1 قم بإزالة مواد التعبئة والتغليف وأعد تركيب مجموعة خراطيش الحبر ووحدة الإسطوانة

1



2 قم بتحميل الورق في درج الورق

2



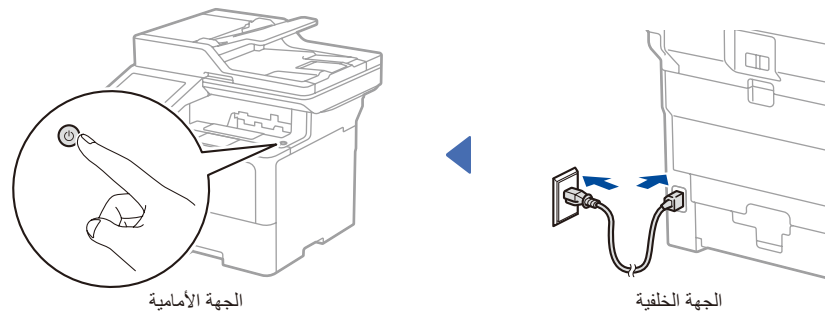
4 حدد الدولة/اللغة لديك (الإعداد الأولي فقط)

4

بعد تشغيل الجهاز، قد يُطلب منك تعيين الدولة أو اللغة (بناءً على جهازك).
إذا كان ذلك مطلوباً، فاتبع الإرشادات التي تظهر على الشاشة.

3 قم بتوصيل كبل الطاقة وتشغيل الجهاز

3



الجهة الأمامية

الجهة الخلفية

5 حدد اللغة لديك (إذا لزم الأمر)

6

قم بتوصيل سلك خط الهاتف (لطرز MFC)

إذا كنت لا تخطط لاستخدام ميزة الفاكس على هذا الجهاز ، فانقل إلى الخطوة 7

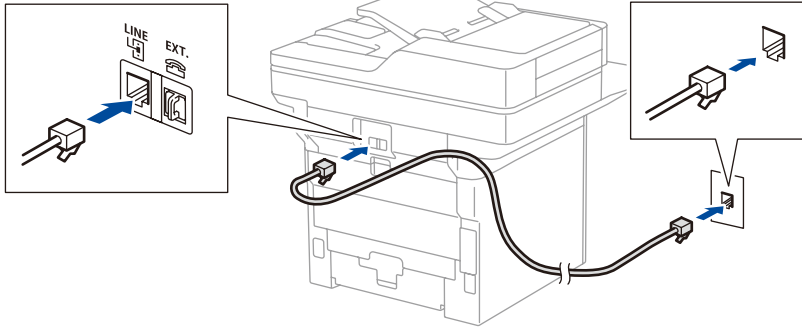


1. على الشاشة الممسية الخاصة بالجهاز، اضغط على [Settings] (إعدادات) * < [All Settings] (جميع الإعدادات) < [Initial Setup] (الإعداد الأولي) < [Local Language] (لغة محلية).

2. اضغط على لغتك.

3. اضغط على [Home] (الصفحة الرئيسية).

* إذا كان جهازك يعرض قائمة [All Settings] (جميع الإعدادات) على الشاشة الرئيسية، فابدأ من [All Settings] (جميع الإعدادات).



7 قم بتوصيل الكمبيوتر الخاص بك أو الجهاز المحمول بجهازك

اتبع هذه الخطوات لإكمال الإعداد باستخدام أحد أنواع الاتصال المتوفرة على جهازك.

قم بزيارة موقع setup.brother.com لتنزيل برنامج Brother وتثبيته.

اتبع التعليمات والمطالبات التي تظهر على الشاشة.

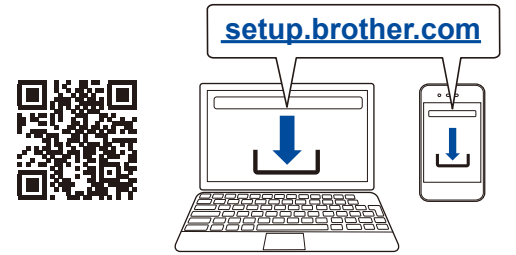
انتهى الإعداد

يمكنك الآن الطباعة والمسح الضوئي باستخدام جهازك.

للتحقق من أحدث البرامج الثابتة، قم بزيارة support.brother.com/up7

إشعار هام لأمان الشبكة:

توجد كلمة المرور الافتراضية لإدارة إعدادات هذا الجهاز في الجزء الخلفي من الجهاز وتم وضع علامة "Pwd" عليها. نوصي بتغيير كلمة المرور الافتراضية على الفور لحماية جهازك من الدخول غير المصرح به.



ملاحظة:

بالنسبة لنظام التشغيل Windows فقط، يتوفر أيضًا تثبيت القرص المضغوط (في بعض البلدان).

تعذر التوصيل؟ تحقق مما يلي:

شبكة لاسلكية*

أعد تشغيل نقطة الوصول اللاسلكية/الموجه (إذا كان ممكنًا).

شبكة سلكية

افصل الكبل.

توصيل USB

* بالنسبة لطرز معينة، يمكن استخدام اتصال الشبكة اللاسلكية فقط عند تثبيت الوحدة اللاسلكية الاختيارية.

إذا ما زالت العملية غير ناجحة، انتقل إلى 8.

قم بإعادة تشغيل الجهاز لديك والكمبيوتر، ثم انتقل إلى 7.

إذا ما زالت العملية غير ناجحة، قم بزيارة support.brother.com للحصول على إجابات الأسئلة المتكررة (FAQ) وتحري الخلل وإصلاحه.

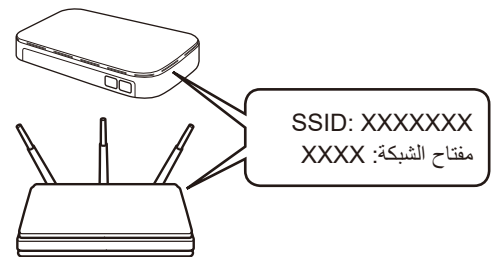
8 الإعداد اللاسلكي اليدوي (الطرز اللاسلكية)

إذا لم ينجح الإعداد اللاسلكي، فجرب إعداد الاتصال يدويًا.

بالنسبة لطرز معينة، يمكن استخدام اتصال الشبكة اللاسلكية فقط عند تثبيت الوحدة اللاسلكية الاختيارية.

قم بالعثور على SSID (اسم الشبكة) الخاص بك ومفتاح الشبكة (كلمة المرور) الموجودة على نقطة الوصول اللاسلكية/الموجه لديك وقم بكتابتهما في الجدول المرفق أدناه.

SSID (اسم الشبكة)	مفتاح الشبكة (كلمة المرور)



إذا لم تتمكن من العثور على هذه المعلومات، اتصل بمسؤول الشبكة لديك أو الجهة المصنعة لنقطة الوصول اللاسلكية/الموجه.

قم باختيار SSID (اسم الشبكة) الخاصة بنقطة الوصول/الموجه لديك وقم بإدخال مفتاح الشبكة (كلمة المرور).

عند نجاح الإعداد اللاسلكي، تعرض شاشة اللمس [Connected] (تم التوصيل).

انتقل إلى 7 لتثبيت البرنامج.

إذا لم ينجح الإعداد، قم بإعادة تشغيل جهاز Brother الخاص بك ونقطة الوصول اللاسلكية/الموجه لديك، وقم بتكرار 8. إذا لم ينجح الأمر، ففضل بزيارة support.brother.com

اضغط على [Find Wi-Fi Network] (اعثر على شبكة Wi-Fi).
اتبع تعليمات LCD.

