



D02EEM001-00
BRA
Versão 0

Guia de Configuração Rápida



DCP-L5512DN / DCP-L5662DN / MFC-L5912DW / MFC-L6912DW

Primeiramente, leia o *Guia de Segurança do Produto*, depois leia este *Guia de Configuração Rápida* para conhecer o procedimento de instalação correto.

Nem todos os modelos estão disponíveis em todos os países.

PT

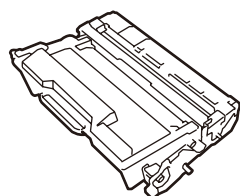
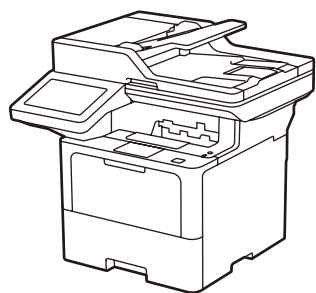


Instruções de configuração de vídeo: support.brother.com/videos



Os manuais mais recentes estão disponíveis no site de suporte da Brother: support.brother.com/manuals

Desembale o equipamento e verifique os componentes



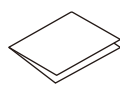
Conjunto do cartucho de toner e da unidade de cilindro (instalado no equipamento)



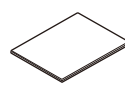
Cabo de alimentação CA



Tampa da porta USB (não incluída em todos os modelos)



Guia de Configuração Rápida



Guia de Segurança do Produto

OBSERVAÇÃO:

- Os componentes incluídos na caixa podem ser diferentes, dependendo do país.
- As interfaces de conexão disponíveis variam de acordo com o modelo. É necessário comprar o cabo de interface correto caso você precise de um.

• Cabo USB

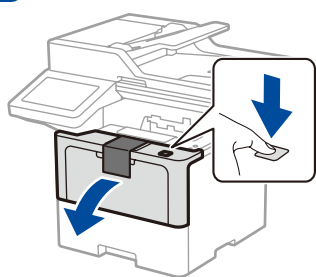
Recomendamos o uso de um cabo USB 2.0 (tipo A/B) com até 2 metros de comprimento.

• Cabo de rede

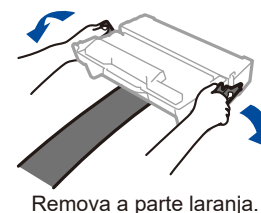
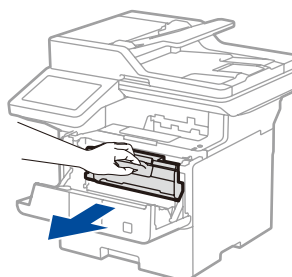
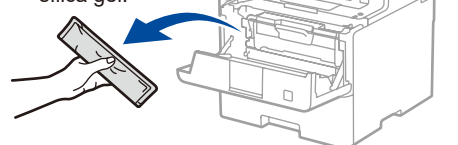
Use um cabo de par trançado reto de Categoria 5 (ou superior).

- As telas e imagens deste *Guia de Configuração Rápida* exibem MFC-L6912DW.

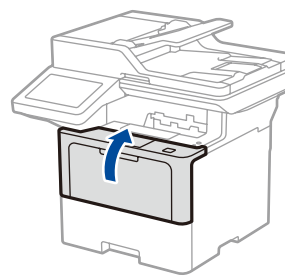
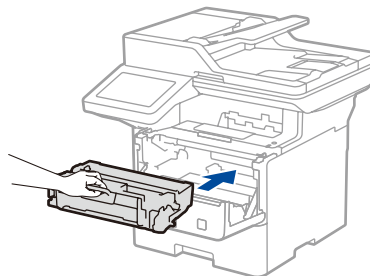
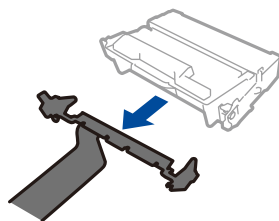
1 Remova os materiais de embalagem e reinstale o conjunto do cartucho de toner e da unidade de cilindro



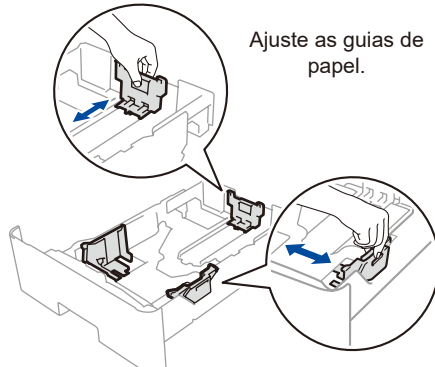
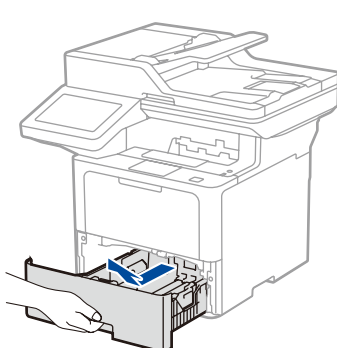
Descarte o pacote de sílica gel.



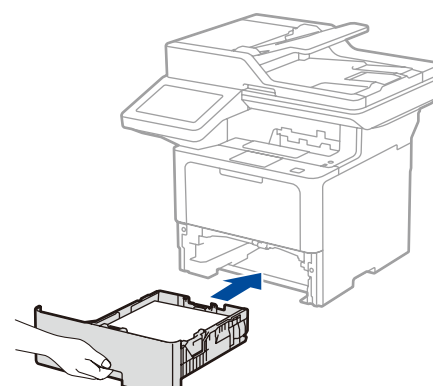
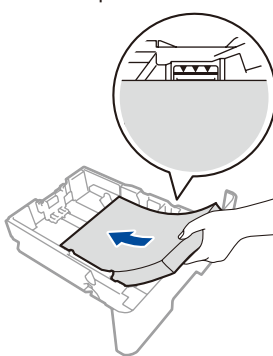
Remova a parte laranja.



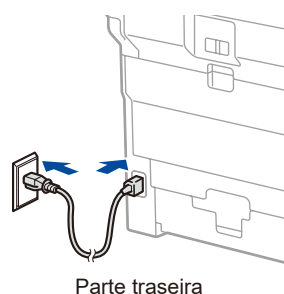
2 Coloque papel na bandeja de papel



Não ultrapasse esta marca.



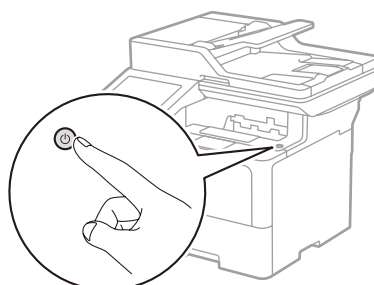
3 Conecte o cabo de alimentação e ligue o equipamento



Parte traseira

OBSERVAÇÃO:

Antes de conectar o cabo de alimentação, localize a etiqueta do número de série na parte traseira ou lateral do equipamento. Tome nota deste número para registro e suporte de garantia.

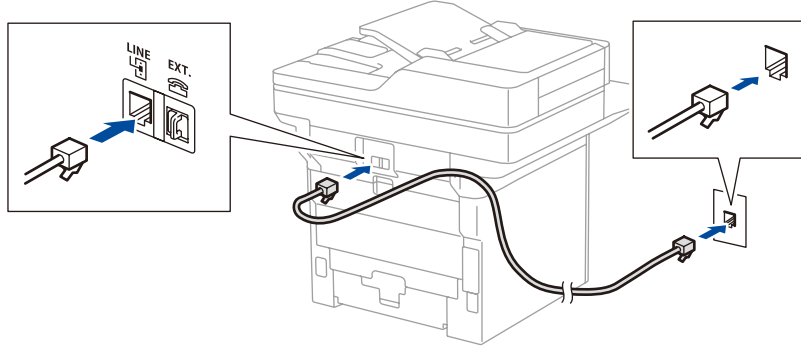


Parte frontal



4 Conecte o fio da linha telefônica (modelos MFC)

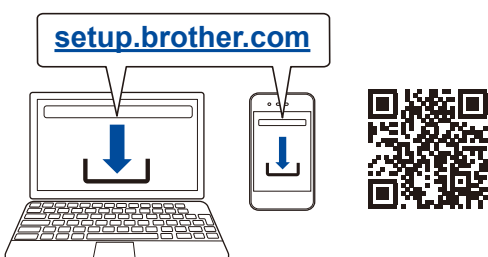
Caso não planeje usar os recursos de fax nesse aparelho, vá para a etapa **5**.



5 Conecte seu computador ou dispositivo móvel ao seu equipamento

Siga essas etapas para concluir a configuração usando um dos tipos de conexão disponíveis em seu equipamento.

Acesse setup.brother.com para baixar e instalar o software da Brother.



▶ Siga as instruções e avisos na tela.

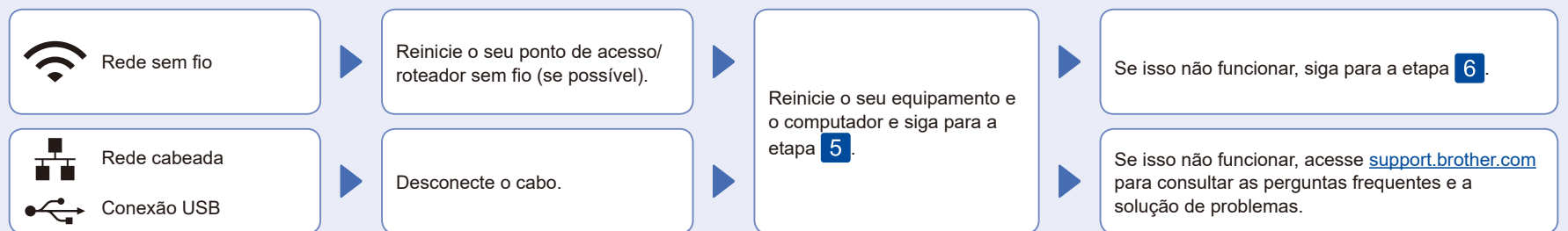
Configuração concluída

Agora você pode imprimir e digitalizar usando seu aparelho.

Para verificar o firmware mais recente, acesse support.brother.com/up7.

Aviso importante para segurança de rede:
A senha padrão para gerenciar as configurações desse equipamento está localizada na parte traseira do equipamento e marcada como "Pwd".
Recomendamos alterar imediatamente a senha padrão para proteger seu equipamento contra acesso não autorizado.

Não consegue conectar? Verifique o seguinte:

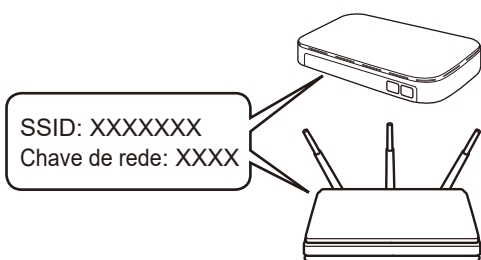


6 Configuração manual sem fio (modelos sem fio)

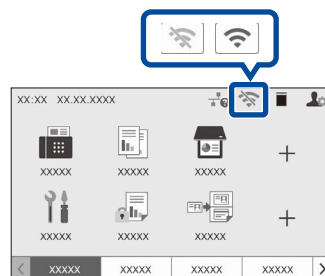
Se a configuração sem fio não for bem-sucedida, tente configurar a conexão manualmente.

Descubra o SSID (nome da rede) e a chave de rede (senha) do seu ponto de acesso/roteador sem fio e anote-os na tabela abaixo.

SSID (Nome da rede)	
Chave de rede (Senha)	



Pressione >
[Encontrar Rede Wi-Fi].
Siga as instruções da tela LCD.



Selecione o SSID (nome de rede) do seu ponto de acesso/roteador e insira a chave de rede (senha).

Quando a configuração de rede sem fio tiver sido concluída com sucesso, a tela de toque exibirá [Conectado].

▶ Siga para a etapa **5** para instalar o software.

Se não conseguir encontrar essa informação, consulte seu administrador de rede ou o fabricante do ponto de acesso/roteador sem fio.

Se a configuração não for concluída com sucesso, reinicie seu equipamento Brother e o ponto de acesso/roteador sem fio e repita a etapa **6**.
Se ainda assim não conseguir, acesse support.brother.com.