



D0296S001-00
DAN
Version 0

Hurtig installationsvejledning

brother

DCP-L5510DW / MFC-L5710DN / MFC-L5715DN / MFC-L5710DW / MFC-L6710DW /
MFC-L6910DN / MFC-L6915DN / MFC-EX910

Læs *Produktsikkerhedsguiden* først, og læs derefter denne *Hurtig installationsvejledning* vedrørende den korrekte installationsprocedure.
Ikke alle modeller fås i alle lande.

DA

FI

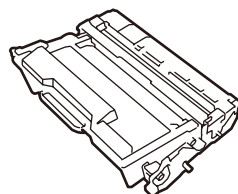
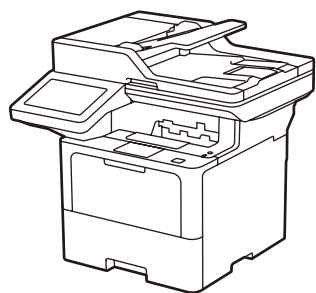


Konfigurationsvejledning til opsætning af video:
support.brother.com/videos



De nyeste brugervejledninger er tilgængelige på Brother support-webside: support.brother.com/manuals

Pak maskinen ud, og kontroller delene



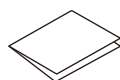
Tonerpatron og tromleenhed
(installeret i maskinen)



Netledning



Dæksel til USB-port
(medfølger ikke til alle modeller)



Hurtig installationsvejledning

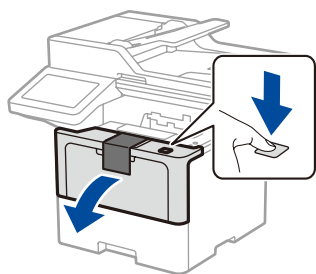


Produktsikkerhedsguide

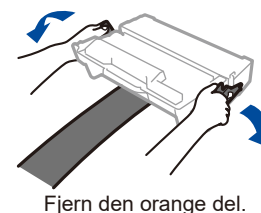
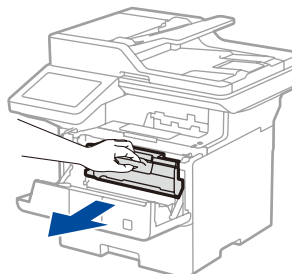
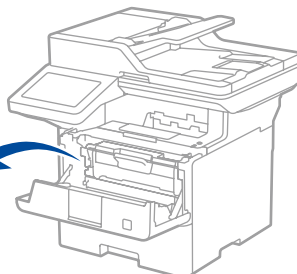
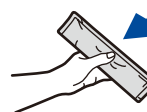
BEMÆRK:

- Delene i kassen kan variere afhængigt af land.
- De tilgængelige forbindelsesgrænseflader varierer afhængigt af modellen. Du skal købe det korrekte interfacekabel, hvis der kræves et.
 - **USB-kabel**
Vi anbefaler, at du bruger et USB 2.0-kabel (type A/B) med en længde på højst 2 m.
 - **Netværkskabel**
Brug et almindeligt parsnoet kabel i kategori 5 (eller højere).
- Skærbillederne og billederne i denne *Hurtig installationsvejledning* viser MFC-L6915DN.
- Brother sigter mod at reducere affald og spare på både råvarer og den energi, der kræves for at producere dem.
Læs mere om vores arbejde for miljøet på www.brotherearth.com.

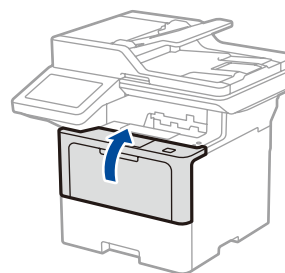
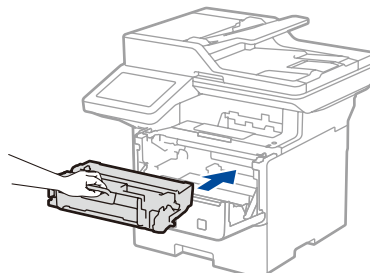
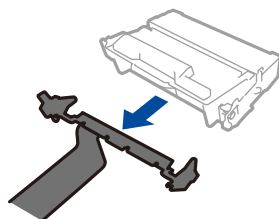
1 Fjern emballagematerialet, og geninstaller tonerpatronen og tromleenheden igen



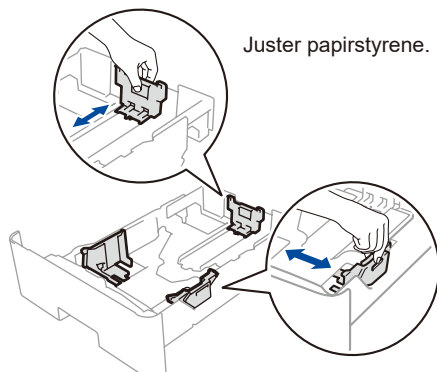
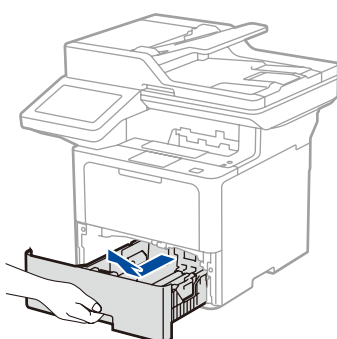
Kasser silica-gel-pakken.



Fjern den orange del.

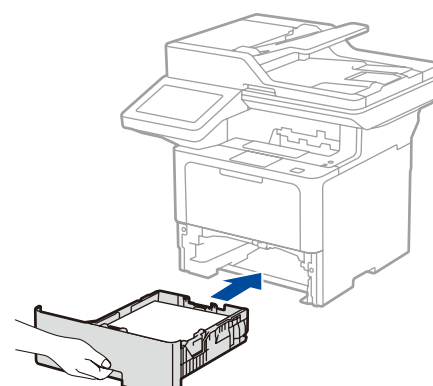
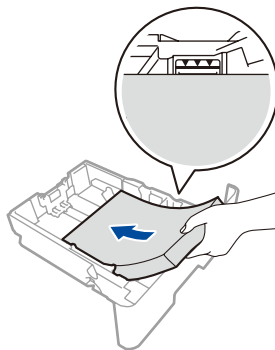


2 Læg papir i papirbakken

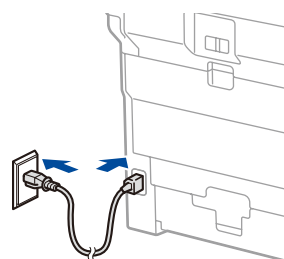


Juster papirstyrene.

Overskrid ikke dette mærke.



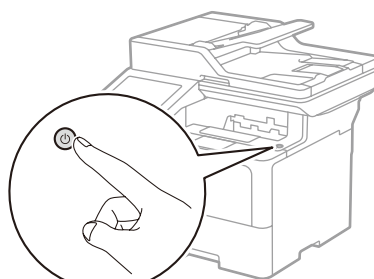
3 Tilslut netledningen, og tænd maskinen



Bagside

BEMÆRK:

Før du tilslutter netledningen, skal du finde mærkaten med serienummeret bag på eller på siden af maskinen. Registrer dette nummer til registrering og reklameringsret.



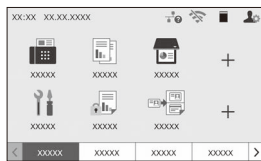
Forside

4 Vælg dit land/sprog (kun indledende konfiguration)

Når du har tændt maskinen, skal du eventuelt indstille dit land eller sprog (afhængigt af din maskine). Følg vejledningen på skærmen, hvis det er nødvendigt.

5 Vælg dit sprog (efter behov)

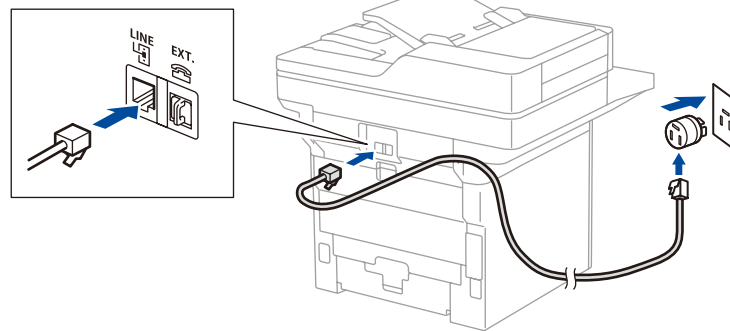
- Tryk på [Indstill.]* > [Alle indstil.] > [Grundindst.] > [Lokalt sprog] på maskinens touchskærm.
- Tryk på det ønskede sprog.
- Tryk på .



* Hvis din maskine viser menuen [Alle indstil.] på startskærmen, skal du starte fra [Alle indstil.].

6 Tilslut telefonledningen (MFC-modeller)

Hvis du ikke har planer om at bruge faxfunktionen på denne maskine, skal du gå til trin **7**.



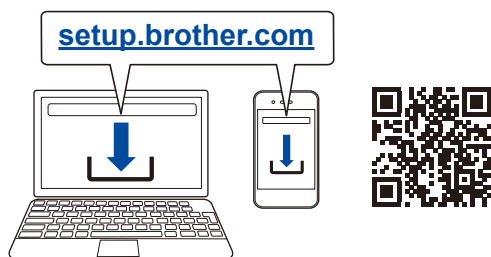
(Gælder for Europa)

Vi kan sende dig en original Brother-ledning gratis, hvis du har brug for det. Hvis du vil kontakte os, kan du besøge www.brother.eu.

7 Slut din computer eller mobilenhed til maskinen

Følg disse trin for at gennemføre opsætningen ved hjælp af en af de tilslutningstyper, der er tilgængelige på din maskine.

Besøg setup.brother.com for at downloade og installere Brother software.



Følg vejledningen og meddelelserne på skærmen.

Opsætning afsluttet

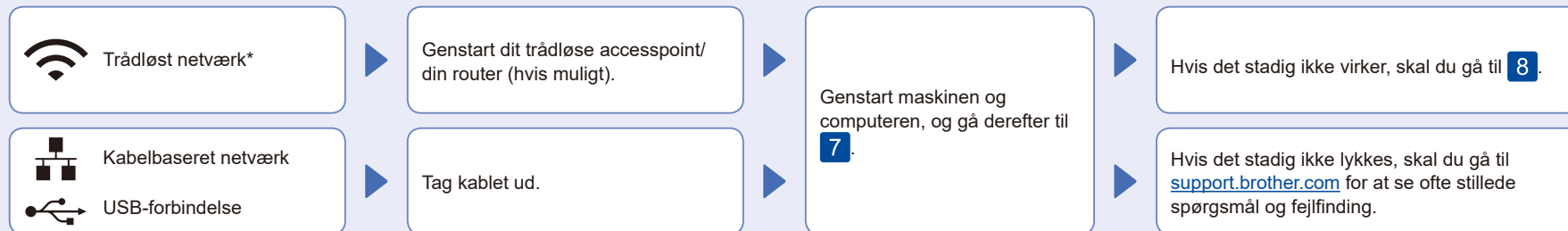
Du kan nu udskrive og scanne ved hjælp af din maskine.

Gå ind på support.brother.com/up7 for at se den seneste firmware.

Vigtig meddelelse for netværkssikkerhed:

Standardadgangskoden til anvendelse af denne maskines opsætning findes på bagsiden af maskinen og er mærket "Pwd". Vi anbefaler, at du med det samme ændrer standardadgangskoden for at beskytte din maskine mod uautoriseret adgang.

Kan du ikke tilslutte? Kontroller følgende:



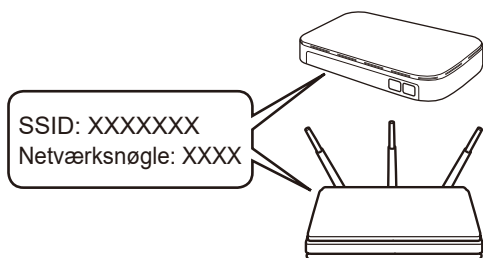
* For visse modeller kan den trådløse netværksforbindelse kun bruges, når det valgfrie, trådløse modul er installeret.

8 Manuel konfiguration af trådløs forbindelse (trådløse modeller)

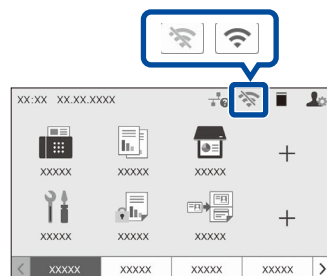
Hvis konfigurationen af den trådløse forbindelse ikke lykkes, kan du prøve at konfigurere forbindelsen manuelt. For visse modeller kan den trådløse netværksforbindelse kun bruges, når det valgfrie, trådløse modul er installeret.

Find dit SSID (netværksnavn) og din netværksnøgle (adgangskode) på dit trådløse accesspoint/din router, og skriv oplysningerne ned i nedenstående tabel.

SSID (netværksnavn)	
Netværksnøgle (adgangskode)	



Tryk på > [Find WiFi-netværk]. Følg vejledningen på LCD-skærmen.



Vælg SSID (netværksnavn) for dit accesspoint/din router, og indtast netværksnøglen (adgangskode).

Når den trådløse konfiguration er gennemført, viser touchskærmen displayet [Tilsluttet].

Gå til **7** for at installere software.

Spørg din netværksadministrator eller producenten af det trådløse accesspoint/routeren, hvis du ikke kan finde disse oplysninger.

Hvis konfigurationen ikke lykkes, skal du genstarte Brother-maskinen og dit trådløse accesspoint/din router og gentage **8**. Hvis det stadig ikke lykkes, skal du besøge support.brother.com.