



D0287G001-00
BUL
Вариант 0

Ръководство за бързо инсталиране

brother

HL-L5210DN / HL-L5210DW / HL-L5215DN / HL-L6210DW / HL-L6410DN / HL-L6415DN

Първо прочетете *Ръководството за безопасност*, след това прочетете това *Ръководство за бързо инсталиране* за правилните процедури на инсталиране.
Не всички модели се предлагат във всички страни.



Видео инструкции за настройка:
support.brother.com/videos

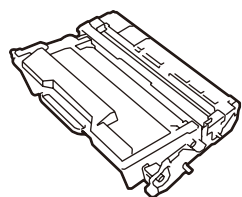
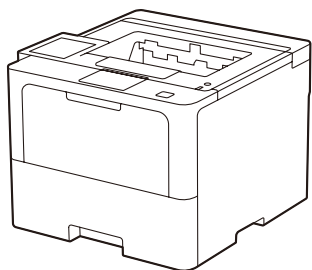


Най-новите ръководства са налични в Brother support уебсайта:
support.brother.com/manuals

PL

BG

Разопаковане на устройството и проверка на компонентите



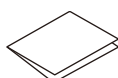
Блок на тонер касетата и модула на барабана
(поставен в устройството)



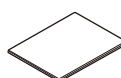
Захранващ кабел



Капак на USB порта
(не е включен във всички модели)



Ръководство за бързо инсталиране

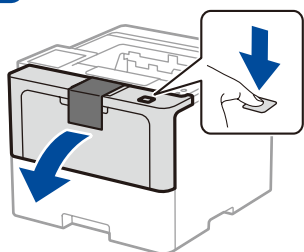


Ръководство за безопасност

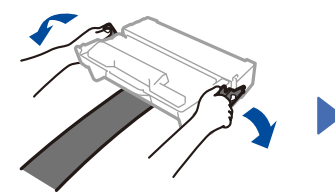
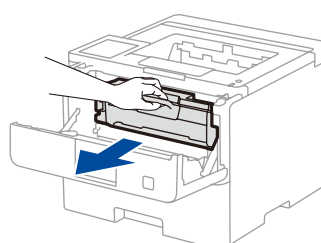
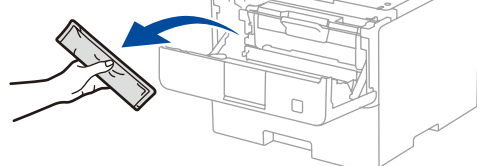
ЗАБЕЛЕЖКА:

- Компонентите, включени в комплекта, може да се различават в зависимост от държавата, в която се намирате.
- Наличните интерфейси за връзка може да са различни в зависимост от модела. Трябва да закупите правилния интерфейсен кабел, ако ви е нужен такъв.
 - USB кабел**
Препоръчваме ви да използвате USB 2.0 кабел (тип A/B), не по-дълъг от 2 метра.
 - Мрежов кабел**
Използвайте прав кабел тип „усукана двойка“ категория 5 (или по-висока).
- На илюстрациите в това *Ръководство за бързо инсталиране* е показано устройството HL-L6415DN.
- Brother има за цел да намали отпадъците и да спести както суровини, така и енергията, необходима за производството им.
Прочетете повече за нашата дейност за опазване на околната среда на адрес www.brotherearth.com.

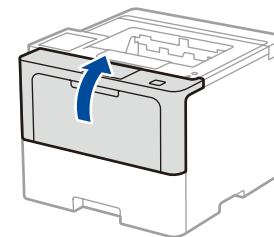
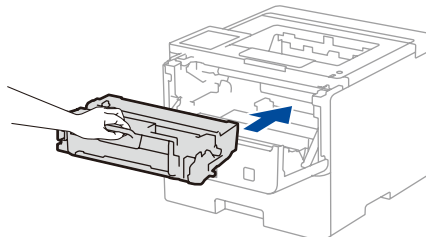
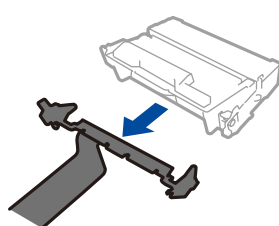
1 Отстранете опаковъчните материали и поставете отново блока на тонер касетата и модула на барабана



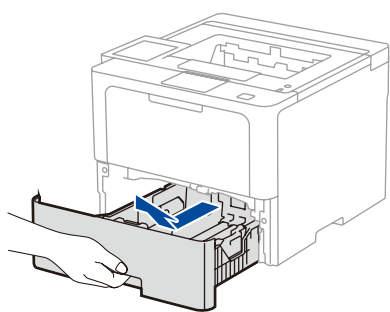
Изхвърлете пакетчето със силикагел.



Махнете оранжевата част.

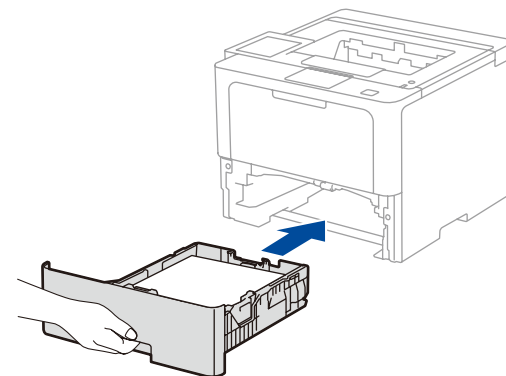
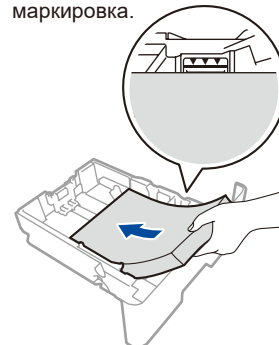


2 Заредете хартия в тавата за хартия



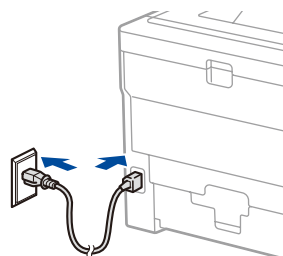
Настройте водачите за хартията.

Не превишавайте тази маркировка.



3 Свържете захранващия кабел и включете устройството

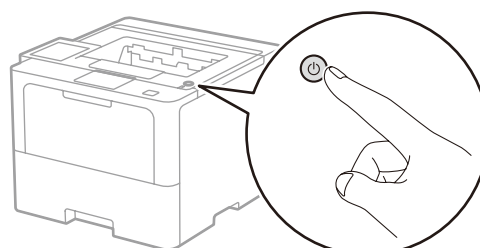
Местоположението на бутона за захранването може да е различно в зависимост от модела.



Задна част

ЗАБЕЛЕЖКА:

Преди да свържете захранващия кабел, намерете етикета със серийния номер на гърба или отстрани на устройството. Запишете този номер за регистрация и гаранционна поддръжка.

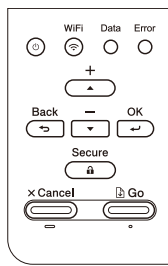


Предна част

4 Изберете вашия език (ако е необходимо)

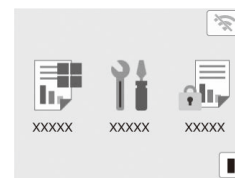
■ За моделите с LCD дисплей

1. Натиснете ▼ или ▲, за да се покаже [Initial Setup] (Инициал. настр), а след това натиснете **OK**.
2. Натиснете ▼ или ▲, за да се покаже [Local Language] (Локален език), а след това натиснете **OK**.
3. Натиснете ▼ или ▲, за да изберете вашия език, а след това натиснете **OK**.
4. Натиснете **Cancel** (Отказ).



■ За моделите със сензорен екран

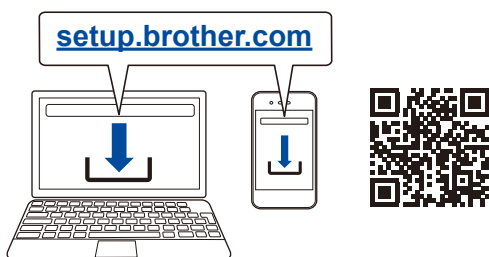
1. На сензорния екран на устройството натиснете [Settings] (Настройки) > [All Settings] (Всички настройки) > [Initial Setup] (Инициал. настр) > [Local Language] (Локален език).
2. Натиснете вашия език.
3. Натиснете [OK].



5 Свързване на компютъра или мобилното устройство към устройството

Следвайте тези стъпки, за да извършите настройката, като използвате един от типовете връзка, налични на вашето устройство.

Посетете setup.brother.com, за да свалите и инсталирате софтуера на Brother.



Следвайте инструкциите и подканите на екрана.

Настройката е завършена

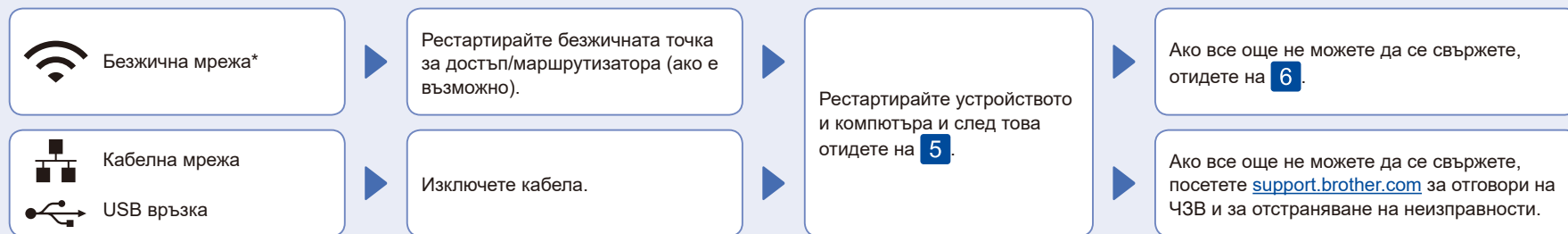
Вече можете да печатате с вашето устройство.

За да проверите кой е най-новият фърмуер, посетете support.brother.com/up7.

Важна бележка за защита на мрежата:

Паролата по подразбиране за управление на настройките на това устройство се намира на гърба на устройството и е отбелязана с "Pwd". Препоръчваме незабавно да смените паролата по подразбиране, за да защитите устройството си от неупълномощен достъп.

Не можете да се свържете? Проверете следното:



* За определени модели безжичната мрежова връзка може да се използва само когато е поставен допълнителният безжичен модул.

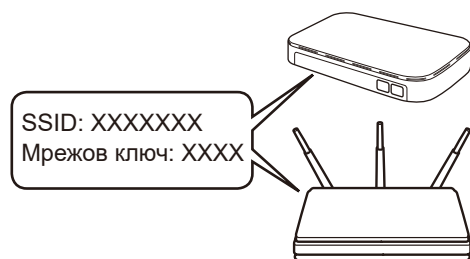
6 Ръчна настройка на безжична връзка (безжични модели)

Ако настройката на безжична връзка е неуспешна, опитайте да настроите връзката ръчно.

За определени модели безжичната мрежова връзка може да се използва само когато е поставен допълнителният безжичен модул.

Намерете SSID (името на мрежата) и мрежовия ключ (паролата) на безжичната точка за достъп/маршрутизатора и ги запишете в таблицата, предоставена по-долу.

SSID (име на мрежата)	
Мрежов ключ (парола)	



■ За моделите с LCD дисплей

За да изберете опция от всяко меню, натиснете ▲ или ▼, а след това натиснете **OK** за потвърждение. Изберете [Мрежа] > [WLAN (Wi-Fi)] > [Намери мрежа]. Следвайте инструкциите на LCD дисплея.

■ За моделите със сензорен екран

Натиснете [Намери мрежа] > [Намиране на Wi-Fi мрежа]. Следвайте инструкциите на LCD дисплея.

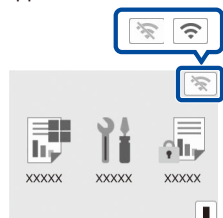
Изберете SSID (име на мрежата) на безжичната точка за достъп/маршрутизатора и въведете мрежовия ключ (паролата).

■ За моделите с LCD дисплей

Натиснете и задръжте (или натискайте многократно) ▲/▼, за да изберете един от следните знаци:
0123456789abcdefghijklmnopqrstuvwxyz
ABCDEFGHIJKLMNOPQRSTUVWXYZ
(интервал)!"#\$%&'()*+,-./:;<=>@[\] ^ _ ` { } ~

Когато безжичната настройка е успешна, на сензорния екран/LCD дисплея се показва [Свързан].

Отидете на **5**, за да инсталирате софтуера.



Ако не можете да намерите тази информация, се обърнете към мрежовия администратор или производителя на безжичната точка за достъп/маршрутизатора.

Ако настройката е неуспешна, рестартирайте устройството на Brother и безжичната точка за достъп/маршрутизатора, а след това повторете **6**.

Ако все още не успявате, посетете support.brother.com.