



D0287D001-00  
DAN  
Version 0

# Hurtig installationsvejledning

brother

HL-L5210DN / HL-L5210DW / HL-L5215DN / HL-L6210DW / HL-L6410DN / HL-L6415DN

Læs *Produktsikkerhedsguiden* først, og læs derefter denne *Hurtig installationsvejledning* vedrørende den korrekte installationsprocedure. Ikke alle modeller fås i alle lande.

DA

FI

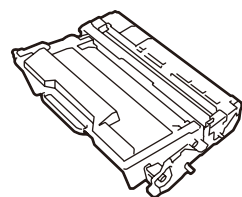
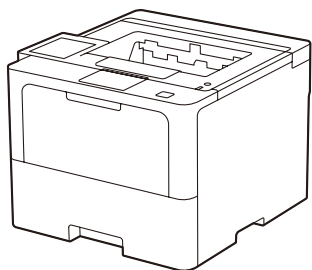


Konfigurationsvejledning til opsætning af video:  
[support.brother.com/videos](http://support.brother.com/videos)



De nyeste brugervejledninger er tilgængelige på Brother support-webside: [support.brother.com/manuals](http://support.brother.com/manuals)

## Pak maskinen ud, og kontroller delene



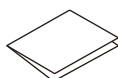
Tonerpatron og tromleenhed  
(installeret i maskinen)



Netledning



Dæksel til USB-port  
(medfølger ikke til alle modeller)



Hurtig installationsvejledning



Produktsikkerhedsguide

### BEMÆRK:

- Delene i kassen kan variere afhængigt af land.
- De tilgængelige forbindelsesgrænseflader varierer afhængigt af modellen. Du skal købe det korrekte interfacekabel, hvis der kræves et.

#### • USB-kabel

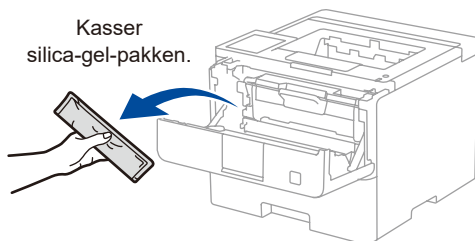
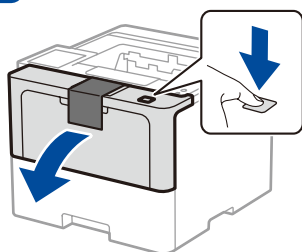
Vi anbefaler, at du bruger et USB 2.0-kabel (type A/B) med en længde på højst 2 m.

#### • Netværkskabel

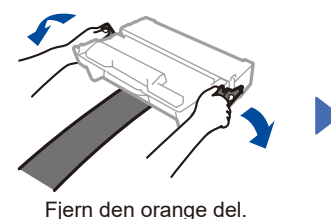
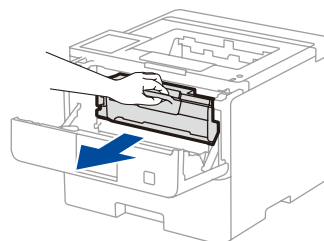
Brug et almindeligt parsnoet kabel i kategori 5 (eller højere).

- Illustrationerne i denne *Hurtig installationsvejledning* viser HL-L6415DN.
  - Brother sigter mod at reducere affald og spare på både råvarer og den energi, der kræves for at producere dem.
- Læs mere om vores arbejde for miljøet på [www.brotherearth.com](http://www.brotherearth.com).

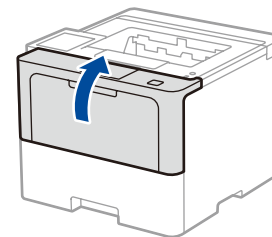
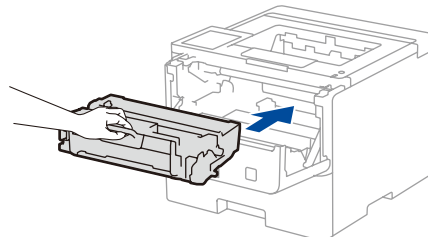
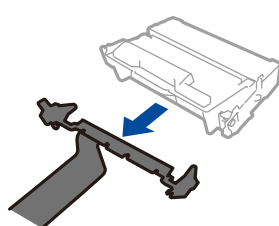
## 1 Fjern emballagematerialet, og geninstaller tonerpatronen og tromleenheden igen



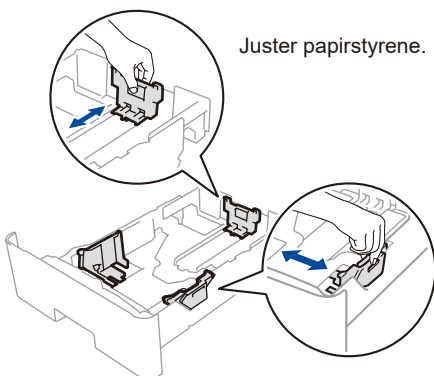
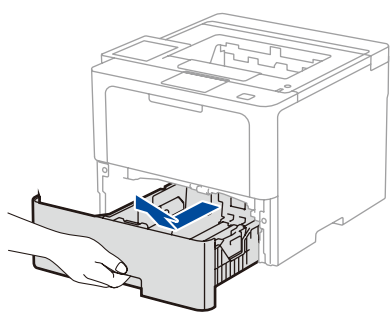
Kasser silica-gel-pakken.



Fjern den orange del.

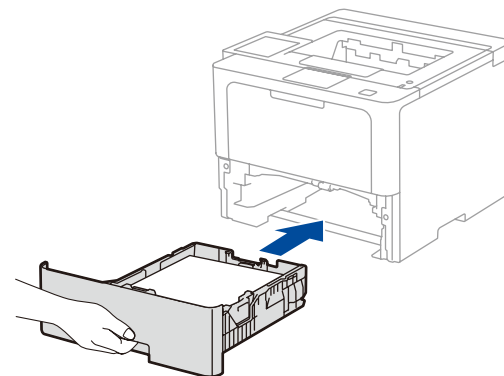
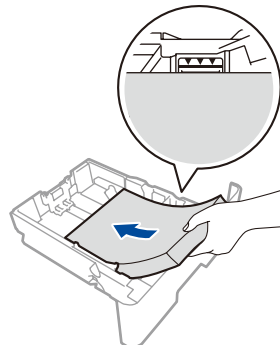


## 2 Læg papir i papirbakken

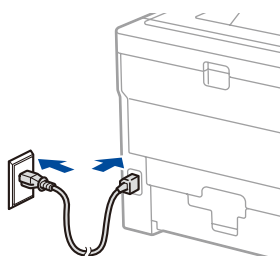


Juster papirstyrene.

Overskrid ikke dette mærke.



## 3 Tilslut netledningen, og tænd maskinen

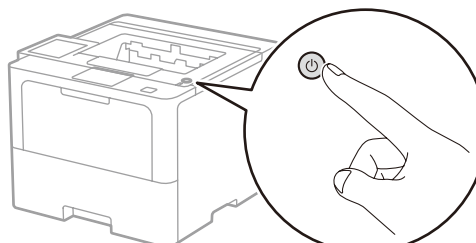


Bagside

### BEMÆRK:

Før du tilslutter netledningen, skal du finde mærkaten med serienummeret bag på eller på siden af maskinen. Registrer dette nummer til registrering og reklameringsret.

Placeringen af tænd/sluk-knappen kan variere afhængigt af modellen.

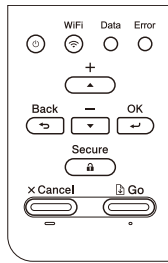


Forside

## 4 Vælg dit sprog (efter behov)

### ■ Modeller med display

1. Tryk på ▼ eller ▲ for at få vist [Initial Setup] (Grundindst.), og tryk derefter på **OK**.
2. Tryk på ▼ eller ▲ for at få vist [Local Language] (Lokalt sprog), og tryk derefter på **OK**.
3. Tryk på ▼ eller ▲ for at vælge dit sprog, og tryk derefter på **OK**.
4. Tryk på **Cancel** (Annuller).



### ■ Til touchscreen-modeller

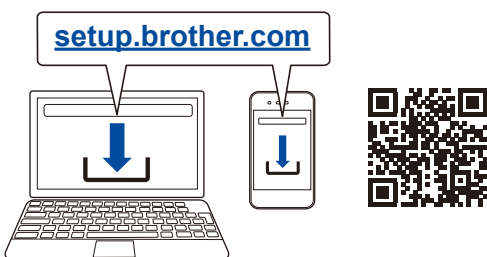
1. Tryk på [Settings] (Indstillinger) > [All Settings] (Alle indstillinger) > [Initial Setup] (Grundindst.) > [Local Language] (Lokalt sprog) på maskinens touchskærm.
2. Tryk på det ønskede sprog.
3. Tryk på [Home].



## 5 Slut din computer eller mobilenhed til maskinen

Følg disse trin for at gennemføre opsætningen ved hjælp af en af de tilslutningstyper, der er tilgængelige på din maskine.

Besøg [setup.brother.com](http://setup.brother.com) for at downloade og installere Brother software.



➔ Følg vejledningen og meddelelserne på skærmen.

### Opsætning afsluttet

Du kan nu udskrive ved hjælp af din maskine.

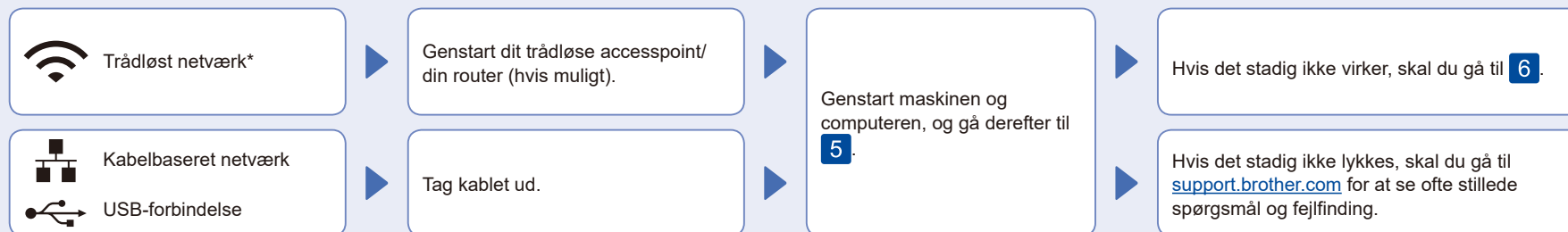
Gå ind på [support.brother.com/up7](http://support.brother.com/up7) for at se den seneste firmware.

### Vigtig meddelelse for netværkssikkerhed:

Standardadgangskoden til anvendelse af denne maskines opsætning findes på bagsiden af maskinen og er mærket "Pwd".

Vi anbefaler, at du med det samme ændrer standardadgangskoden for at beskytte din maskine mod uautoriseret adgang.

### Kan du ikke tilslutte? Kontroller følgende:



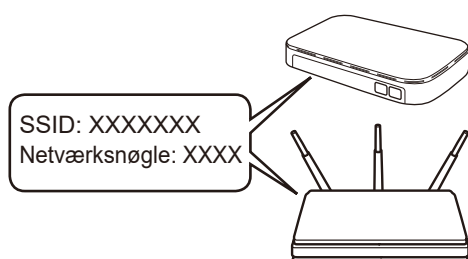
\* For visse modeller kan den trådløse netværksforbindelse kun bruges, når det valgfrie, trådløse modul er installeret.

## 6 Manuel konfiguration af trådløs forbindelse (trådløse modeller)

Hvis konfigurationen af den trådløse forbindelse ikke lykkes, kan du prøve at konfigurere forbindelsen manuelt. For visse modeller kan den trådløse netværksforbindelse kun bruges, når det valgfrie, trådløse modul er installeret.

Find dit SSID (netværksnavn) og din netværksnøgle (adgangskode) på dit trådløse accesspoint/din router, og skriv oplysningerne ned i nedenstående tabel.

SSID (netværksnavn)	
Netværksnøgle (adgangskode)	

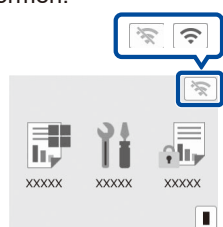


### ■ Modeller med display

For at vælge hvert menuvalg tryk på ▲ eller ▼, og tryk derefter på **OK** for at bekræfte. Vælg [Netværk] > [WLAN (Wi-Fi)] > [Find netværk]. Følg vejledningen på LCD-skærmen.

### ■ Til touchscreen-modeller

Tryk på [WiFi] > [Find WiFi-netværk]. Følg vejledningen på LCD-skærmen.



Vælg SSID (netværksnavn) for dit accesspoint/din router, og indtast netværksnøglen (adgangskode).

### ■ Modeller med display

Tryk og hold (eller tryk gentagne gange) på ▲/▼ for at vælge et af følgende tegn: 0123456789abcdefghijklmnopqrstuvwxyz ABCDEFGHIJKLMNOPQRSTUVWXYZ (rum)!"#\$%&'()\*+,-./:;<=>?@[^\_`{|}~

➔ Gå til 5 for at installere software.

Når den trådløse konfiguration er gennemført, viser touchskærmen/LCD-displayet [Tilsluttet].

Hvis konfigurationen ikke lykkes, skal du genstarte Brother-maskinen og dit trådløse accesspoint/din router og gentage 6. Hvis det stadig ikke lykkes, skal du besøge [support.brother.com](http://support.brother.com).