



D0287C001-00
POR
Versão 0

Guia de Instalação Rápida



HL-L5210DN / HL-L5210DW / HL-L5215DN / HL-L6210DW / HL-L6410DN / HL-L6415DN

Leia primeiro o *Guia de Segurança de Produto* e, em seguida, leia este *Guia de Instalação Rápida* para se informar sobre o procedimento de instalação correto.

Nem todos os modelos estão disponíveis em todos os países.

ES

PT

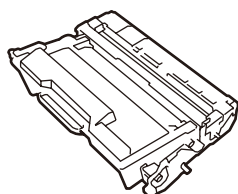
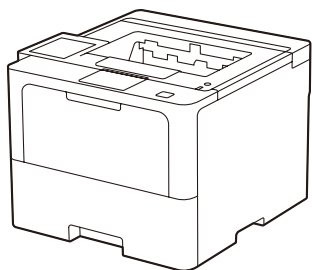


Instruções de definição de vídeo:
support.brother.com/videos



Os manuais mais recentes estão disponíveis no website de apoio da Brother: support.brother.com/manuals

Retirar o equipamento da embalagem e verificar os componentes



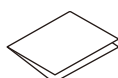
Conjunto de cartucho de toner e unidade de tambor (Instalado na máquina)



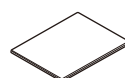
Cabo de alimentação CA



Tampa da porta USB (Não incluída em todos os modelos)



Guia de Instalação Rápida



Guia de Segurança de Produto

NOTA:

- Os componentes incluídos na caixa podem variar de acordo com o país.
- As interfaces de ligação disponíveis dependem do modelo. Se precisar de um cabo de interface, terá de comprar o cabo de interface adequado.

• Cabo USB

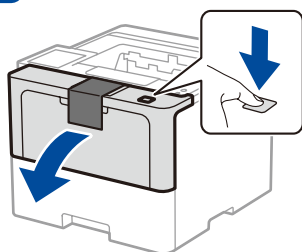
Recomenda-se a utilização de um cabo USB 2.0 (Tipo A/B) que não exceda os 2 metros de comprimento.

• Cabo de rede

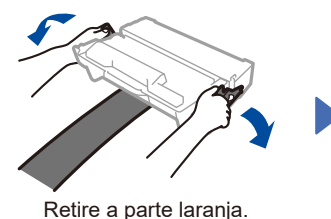
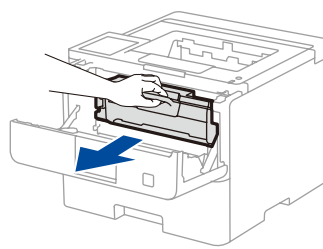
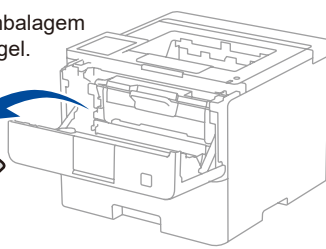
Utilize um cabo de par entrelaçado, direto, de categoria 5 (ou superior).

- As ilustrações deste *Guia de Instalação Rápida* representam o modelo HL-L6415DN.
- A Brother procura reduzir o desperdício e poupar tanto em matérias-primas, como na energia necessária para a produção. Leia mais sobre os nossos esforços em termos de meio ambiente em www.brotherearth.com.

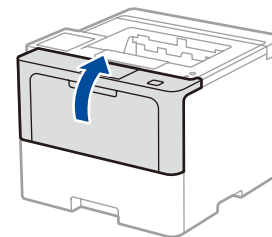
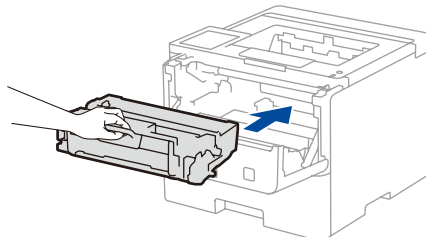
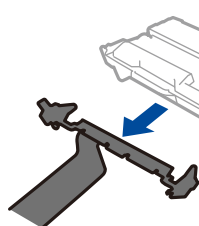
1 Retire os materiais de embalagem e reinstale o conjunto de cartucho de toner e unidade de tambor



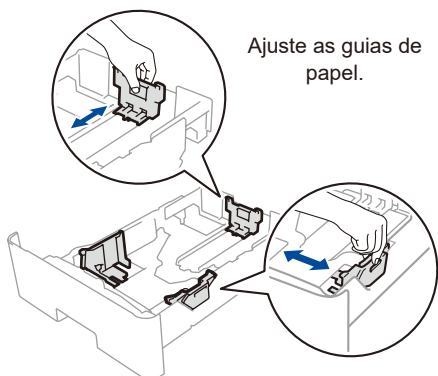
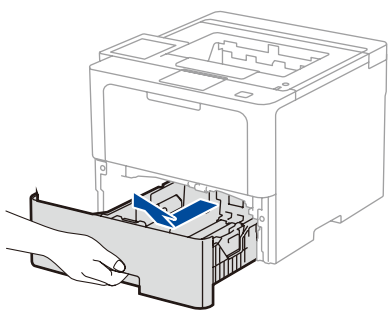
Deite fora a embalagem de sílica gel.



Retire a parte laranja.

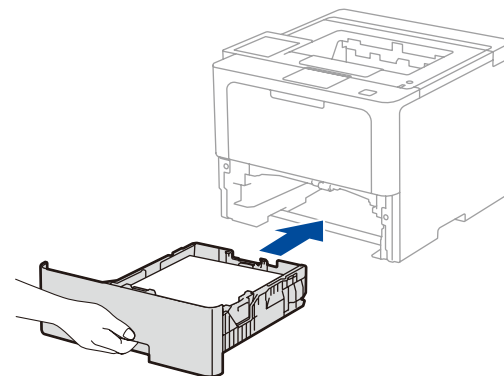
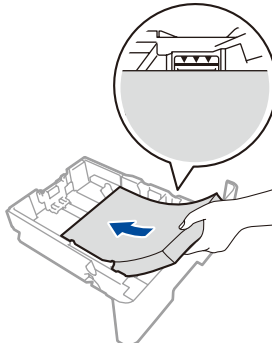


2 Colocar papel na gaveta do papel



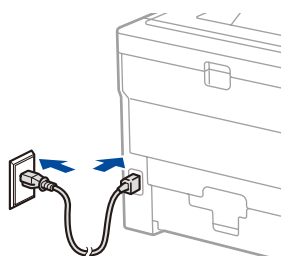
Ajuste as guias de papel.

Não ultrapasse esta marca.



3 Ligar o cabo de alimentação e ativar o equipamento

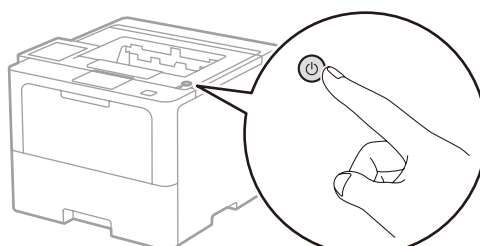
A localização do botão de alimentação pode variar consoante o modelo.



Parte de trás

NOTA:

Antes de ligar o cabo de alimentação, localize a etiqueta do Número de Série na traseira ou na lateral da máquina. Registe este número para assistência de Registo e Garantia.



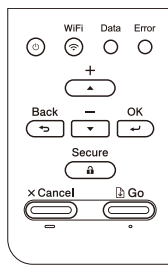
Parte da frente



4 Selecionar o seu idioma (se necessário)

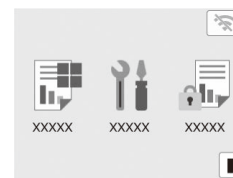
■ Para modelos com LCD

1. Prima ▼ ou ▲ para visualizar [Initial Setup] (Conf.inicial) e depois prima **OK**.
2. Prima ▼ ou ▲ para visualizar [Local Language] (Idioma local) e depois prima **OK**.
3. Prima ▼ ou ▲ para selecionar o seu idioma e depois prima **OK**.
4. Prima **Cancel** (Cancelar).



■ Para modelos com ecrã tátil

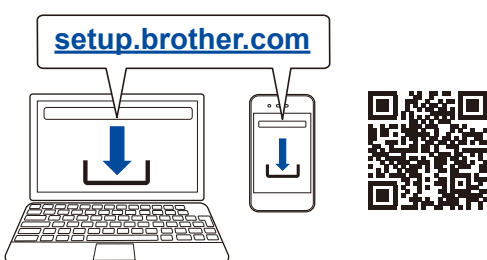
1. No ecrã tátil do equipamento, prima [Settings] (Definiç.) > [All Settings] (Defin. todas) > [Initial Setup] (Conf.inicial) > [Local Language] (Idioma local).
2. Prima o seu idioma.
3. Prima



5 Ligue o seu computador ou dispositivo móvel à sua máquina

Siga estes passos para concluir a configuração utilizando um dos tipos de ligação disponíveis na sua máquina.

Visite setup.brother.com para descarregar e instalar software Brother.



▶ Siga as instruções no ecrã e os pedidos apresentados no ecrã.

Configuração concluída

Pode agora imprimir com a sua máquina.

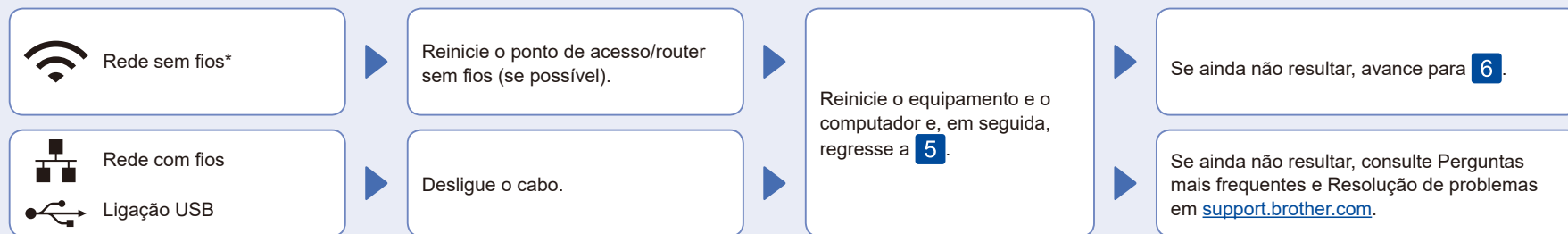
Para obter o firmware mais recente, visite support.brother.com/up7.

Aviso importante relativo à segurança de rede:

A palavra-passe predefinida para gerir as definições desta máquina está localizada na traseira da máquina e está marcada com "Pwd".

Recomendamos que altere de imediato a palavra-passe predefinida de forma a proteger a sua máquina contra acessos não autorizados.

Não consegue estabelecer ligação? Verifique o seguinte:



* Em determinados modelos, a ligação de rede sem fios só pode ser utilizada quando o módulo sem fios opcional estiver instalado.

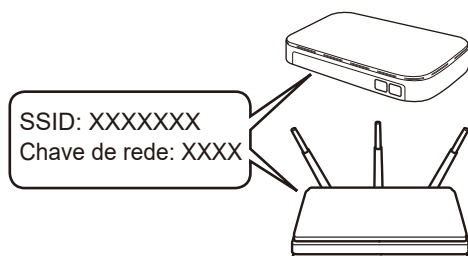
6 Configuração sem fios manual (Modelos sem fios)

Se a configuração sem fios não for bem-sucedida, experimente configurar a ligação manualmente.

Em determinados modelos, a ligação de rede sem fios só pode ser utilizada quando o módulo sem fios opcional estiver instalado.

Procure o SSID (nome da rede) e a Chave de rede (palavra-passe) do ponto de acesso/router sem fios e aponte-os na tabela indicada em seguida.

SSID (nome da rede)	
Chave de rede (palavra-passe)	

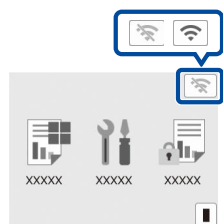


■ Para modelos com LCD

Para selecionar cada opção de menu, prima ▲ ou ▼ e depois prima **OK** para confirmar. Selecione [Rede] > [WLAN (Wi-Fi)] > [Localizar rede]. Siga as instruções do LCD.

■ Para modelos com ecrã tátil

Prima > [Localizar rede Wi-Fi]. Siga as instruções do LCD.



Selecione o SSID (nome da rede) para o ponto de acesso/router e introduza a Chave de rede (palavra-passe).

■ Para modelos com LCD

Prima e mantenha (ou prima repetidamente) ▲/▼ para selecionar um dos seguintes caracteres: 0123456789abcdefghijklmnopqrstuvwxyz ABCDEFGHIJKLMNOPQRSTUVWXYZ (espaço)!"#%&'()*+,-./:;<=>?@[^_`{|}~

Quando a instalação sem fios é bem sucedida, o ecrã tátil/LCD apresenta [Ligada].

▶ Regresse a **5** para instalar o software.

Se não conseguir encontrar estes dados, contacte o administrador da rede ou fabricante do ponto de acesso/router sem fios.

Se a instalação não for bem sucedida, reinicie o equipamento Brother e o ponto de acesso/router sem fios e repita **6**. Se continuar a não ter sucesso, visite support.brother.com.