



D02875001-00
ITA
Versione 0

Guida di installazione rapida

brother

HL-L5210DN / HL-L5210DW / HL-L5215DN / HL-L6210DW / HL-L6410DN / HL-L6415DN

Leggere innanzitutto la *Guida di sicurezza prodotto*, quindi leggere la presente *Guida di installazione rapida* per conoscere la corretta procedura di installazione.

Non tutti i modelli sono disponibili in tutti i Paesi.

DE

IT

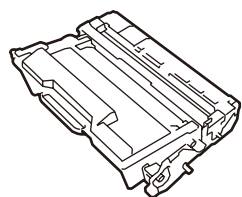
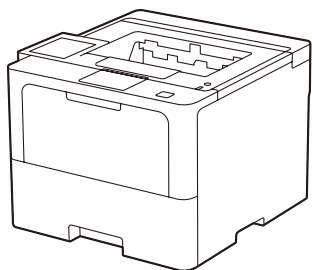


Istruzioni per la configurazione video: support.brother.com/videos



I manuali più recenti sono disponibili sul sito Web di supporto Brother: support.brother.com/manuals

Estrarre la macchina dalla confezione e controllare i componenti



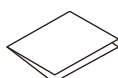
Gruppo cartuccia toner e unità tamburo
(Installato nella macchina)



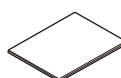
Cavo di alimentazione CA



Copertura porta USB
(Non inclusa in tutti i modelli)



Guida di installazione rapida

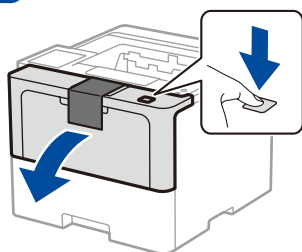


Guida di sicurezza prodotto

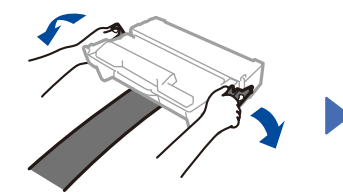
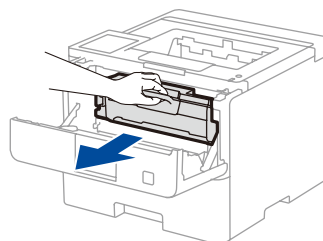
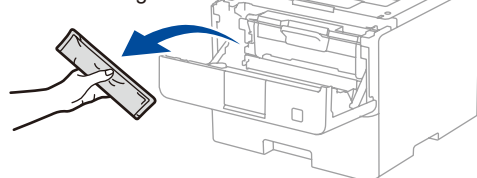
NOTA:

- I componenti inclusi nella confezione possono variare in base al Paese d'acquisto.
- Le interfacce di connessione disponibili variano in funzione del modello. È necessario acquistare il cavo di interfaccia corretto, se necessario.
- **Cavo USB**
È consigliabile utilizzare un cavo USB 2.0 (tipo A/B) della lunghezza massima di 2 metri.
- **Cavo di rete**
Utilizzare un doppino intrecciato lineare di categoria 5 (o superiore).
- Le illustrazioni di questa *Guida di installazione rapida* fanno riferimento al modello HL-L6415DN.
- Brother si propone di ridurre i rifiuti e risparmiare sia materie prime che energia necessaria per produrle.
Ulteriori informazioni sul nostro impegno ambientale sono disponibili su www.brotherearth.com.

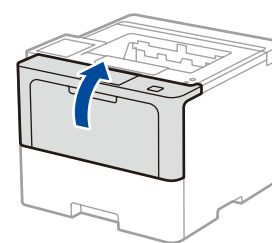
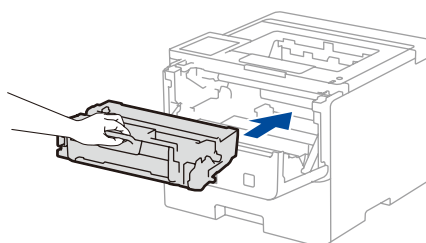
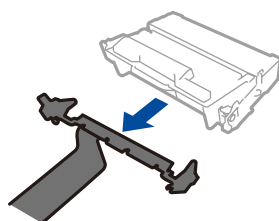
1 Rimuovere i materiali di imballaggio e reinstallare il gruppo cartuccia toner e unità tamburo



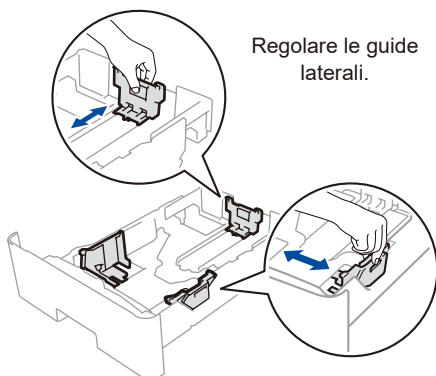
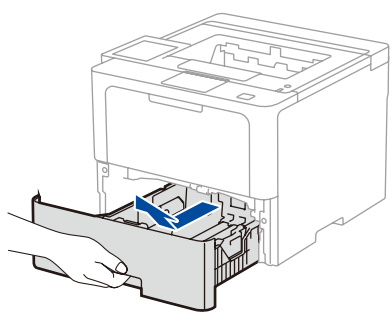
Smaltire la confezione di silica gel.



Rimuovere la parte arancione.

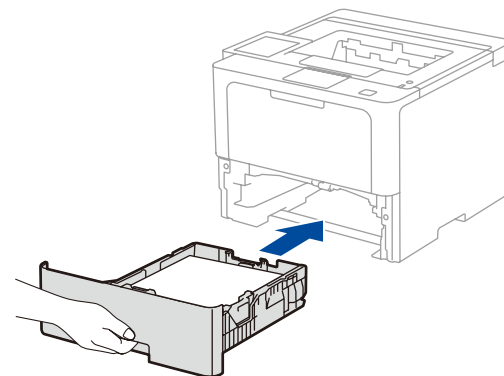
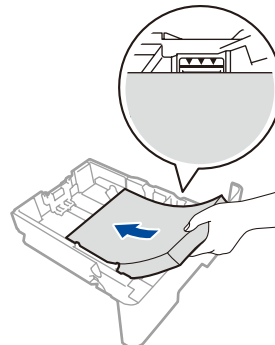


2 Caricare la carta nel vassoio carta



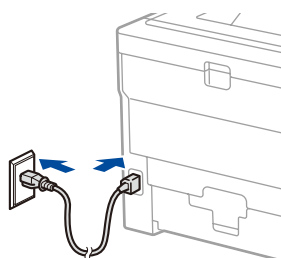
Regolare le guide laterali.

Non superare questo segno.



3 Connettere il cavo di alimentazione e accendere la macchina

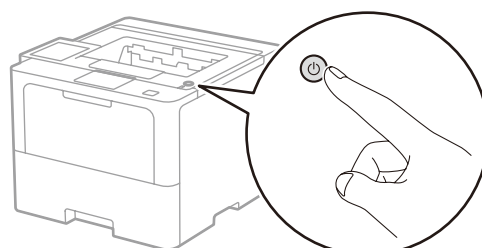
La posizione del pulsante di accensione può variare a seconda del modello.



Posteriore

NOTA:

prima di collegare il cavo di alimentazione, individuare l'etichetta con il numero di serie sul retro o sul lato della macchina. Registrare questo numero per il supporto a Registrazione e Garanzia.



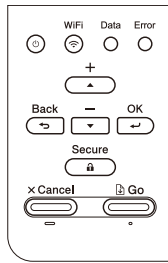
Anteriore




4 Selezionare la lingua (se necessario)

■ Per i modelli con display LCD

1. Premere ▼ o ▲ per visualizzare [Initial Setup] (Imp.iniziale), quindi premere **OK**.
2. Premere ▼ o ▲ per visualizzare [Local Language] (Lingua locale), quindi premere **OK**.
3. Premere ▼ o ▲ per selezionare la lingua, quindi premere **OK**.
4. Premere **Cancel** (Annulla).



■ Per i modelli con touchscreen

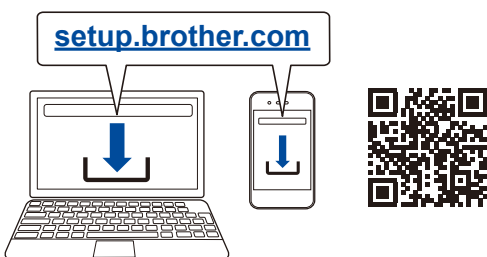
1. Sul touchscreen della macchina, premere [Settings] (Impostazioni) > [All Settings] (Tutte le imp.) > [Initial Setup] (Imp.iniziale) > [Local Language] (Lingua locale).
2. Premere sulla lingua da impostare.
3. Premere .



5 Collegare il computer o il dispositivo mobile alla macchina

Seguire questi passaggi per completare la configurazione utilizzando uno dei tipi di connessione disponibili sulla macchina.

Visitare setup.brother.com per scaricare e installare il software Brother.



➔ Seguire le istruzioni a schermo e i prompt.

Configurazione terminata

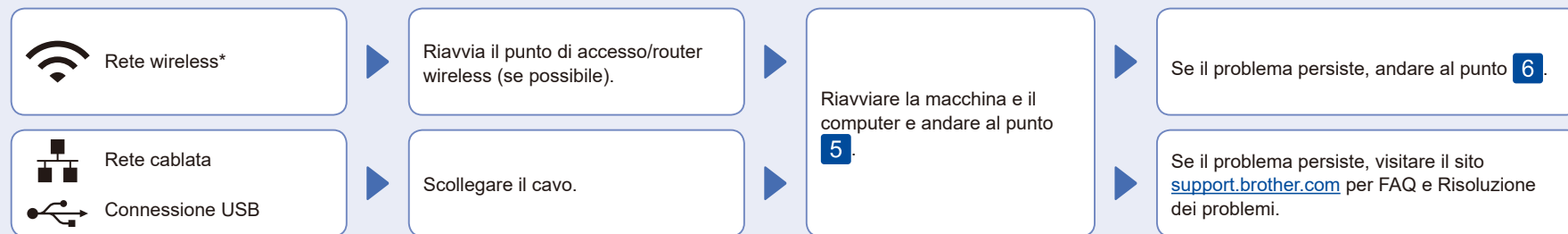
È ora possibile stampare con la macchina.

Per trovare il firmware più recente, visitare il sito support.brother.com/up7.

Aviso importante per la sicurezza della rete:

la password predefinita per gestire le impostazioni della macchina si trova sul retro della macchina ed è indicata da "Pwd". Si consiglia di modificare immediatamente la password predefinita per proteggere la macchina da accessi non autorizzati.

Impossibile connettersi? Controllare quanto segue:



* Per alcuni modelli, è possibile utilizzare la connessione di rete wireless solo quando è installato il Modulo wireless opzionale.

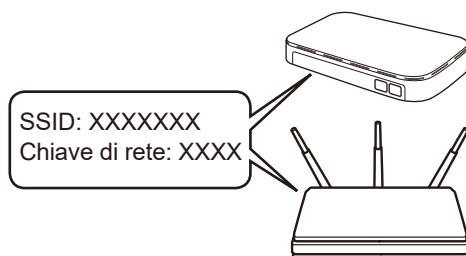
6 Configurazione wireless manuale (Modelli wireless)

Se la configurazione wireless non riesce, provare a configurare la connessione manualmente.

Per alcuni modelli, è possibile utilizzare la connessione di rete wireless solo quando è installato il Modulo wireless opzionale.

Trovare l'SSID (nome della rete) e la Chiave di rete (password) sul punto di accesso/router wireless e scriverli nella tabella di seguito.

SSID (nome della rete)	
Chiave di rete (password)	




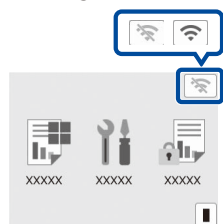
■ Per i modelli con display LCD

Per selezionare ogni opzione di menu, premere ▲ o ▼, quindi premere **OK** per confermare.

Selezionare [Rete] > [WLAN (Wi-Fi)] > [Trova rete]. Seguire le istruzioni sullo schermo LCD.

■ Per i modelli con touchscreen

Premere  > [Trova rete Wi-Fi]. Seguire le istruzioni sullo schermo LCD.



Selezionare l'SSID (nome della rete) per il punto di accesso/router wireless e inserire la Chiave di rete (password).

■ Per i modelli con display LCD

Tenere premuto (o premere ripetutamente) ▲/▼ per selezionare uno dei caratteri seguenti:
0123456789abcdefghijklmnopqrstuvwxyz
ABCDEFGHIJKLMNPOQRSTUVWXYZ
(spazio)!"#\$%&'()*+,-./:;<=>@[]^_`{|}~

Quando la configurazione wireless è stata eseguita correttamente, sul touchscreen/LCD viene visualizzato [Connessa].

➔ Andare al punto **5** per installare il software.

Se non si riesce a reperire tali dati, rivolgersi all'amministratore di rete oppure al produttore del dispositivo in questione.

Se la configurazione non è stata eseguita correttamente, riavviare la macchina Brother e il punto di accesso/router wireless e ripetere il punto **6**. Se ancora non riesce, visitare support.brother.com.