



D0287E001-00
NOR
Version 0

Hurtigstartguide

brother

HL-L5210DN / HL-L5210DW / HL-L5215DN / HL-L6210DW / HL-L6410DN / HL-L6415DN

Les først *Produktsikkerhetsguiden*, og les deretter *Hurtigstartguiden* for å se riktig fremgangsmåte for installering.
Ikke alle modeller selges i alle land.

NO

SV

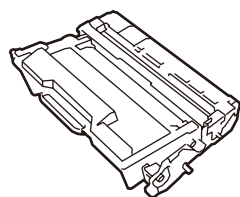
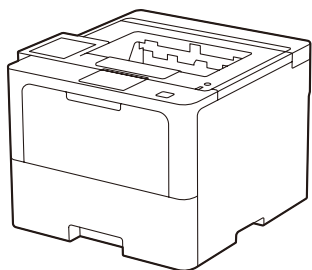


Oppsettsinstruksjoner for video:
support.brother.com/videos



De siste håndbøkene finner du på Brothers support-nettsted:
support.brother.com/manuals

Pakk ut maskinen og kontroller komponentene



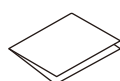
Tonerkassett og trommelenhet
(installert i maskinen)



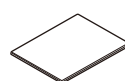
Nettstrømledning



USB-portdeksel
(ikke inkludert i alle modeller)



Hurtigstartguide



Produktsikkerhetsguide

MERK:

- Komponentene i esken kan variere avhengig av land.
- De tilgjengelige tilkoblingsgrensesnittene varierer avhengig av modellen.
Du må kjøpe den korrekte grensesnittkabelen hvis du trenger en.

• USB-kabel

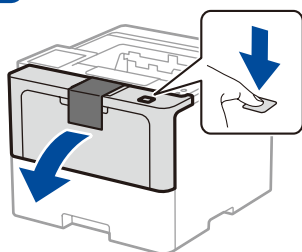
Vi anbefaler en USB 2.0-kabel (type A/B) som ikke er over 2 meter lang.

• Nettverkskabel

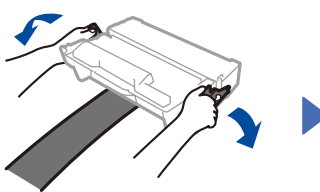
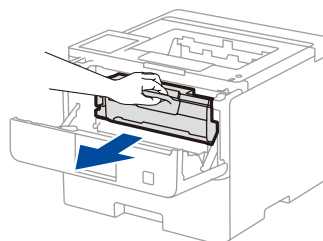
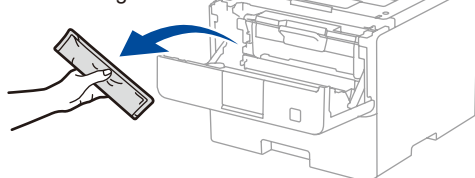
Bruk en gjennomgående kategori 5 (eller større) tvunnet trådparkabel.

- Illustrasjonene i *Hurtigstartguiden* viser HL-L6415DN.
- Brother har som mål å redusere avfall og spare både råvarer og energien som kreves for å produsere dem.
Les mer om vårt miljøarbeid på www.brotherearth.com.

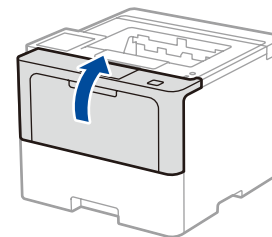
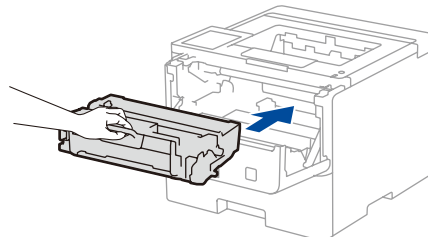
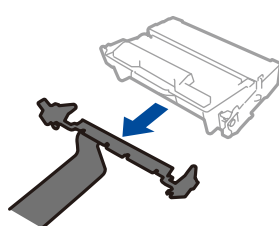
1 Fjern emballasjen og installer tonerkassetten og trommelenheten på nytt



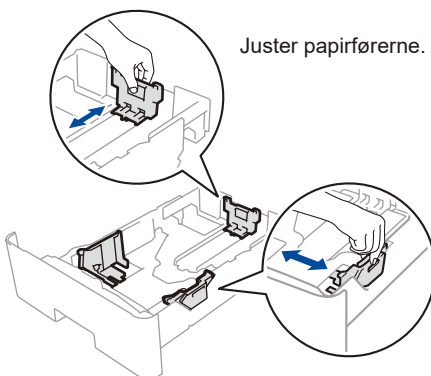
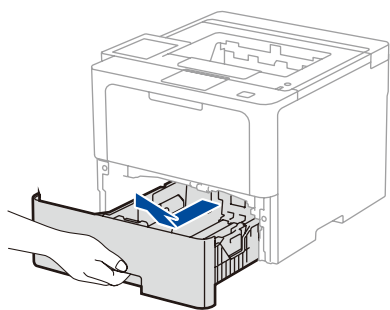
Fjern pakken med silikagel.



Fjern den oransje delen.

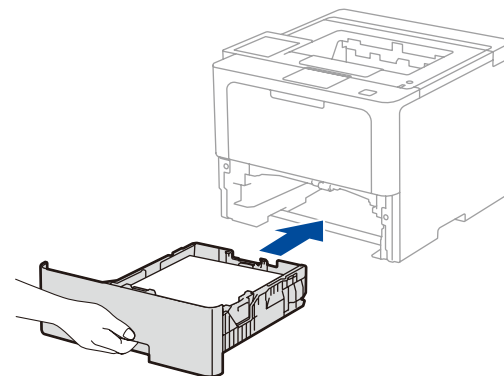
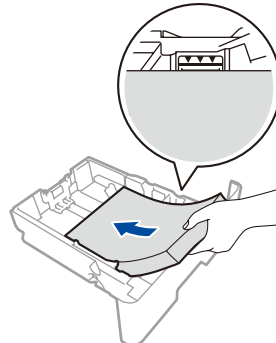


2 Legg papir i papirskuffen



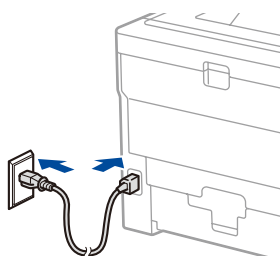
Juster papirførerne.

Gå ikke over dette merket.



3 Koble til strømledningen, og slå på maskinen

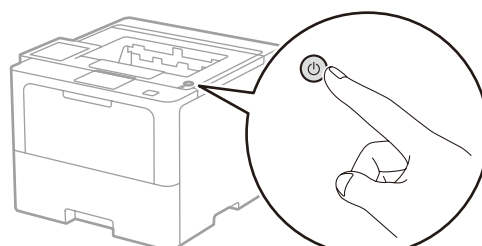
Strømknappens plassering kan variere basert på modellen.



Bak

MERK:

Før du kobler til strømledningen må du sjekke serienummeret bak eller på siden av maskinen. Noter ned dette nummeret for bruker støtte ved registrering og garantier.



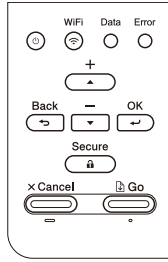
Foran



4 Velg språk (ved behov)

■ For LCD-modeller

1. Trykk på ▼ eller ▲ for å vise [Initial Setup] (Grunn oppsett), og trykk deretter på **OK**.
2. Trykk på ▼ eller ▲ for å vise [Local Language] (Lokalt språk), og trykk deretter på **OK**.
3. Trykk på ▼ eller ▲ for å velge språk, og trykk deretter på **OK**.
4. Trykk på **Cancel** (Avbryt).



■ For modeller med pekeskjerm

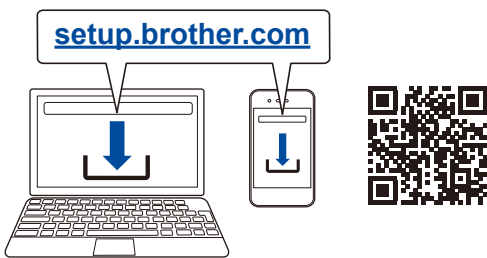
1. På maskinens pekeskjerm trykker du på [Settings] (Innstillinger) > [All Settings] (Alle innst.) > [Initial Setup] (Grunn oppsett) > [Local Language] (Lokalt språk).
2. Trykk på ønsket språk.
3. Trykk på [OK].



5 Koble datamaskinen eller mobilenheten til maskinen

Følg disse trinnene for å fullføre oppsettet av tilkoblingstypene som er tilgjengelig på maskinen.

Besøk setup.brother.com for å laste ned og installere Brother-programvaren.



▶ Følg skjerminstruksjonene og meldingene.

Oppsettet er ferdig

Du kan nå skrive ut med maskinen.

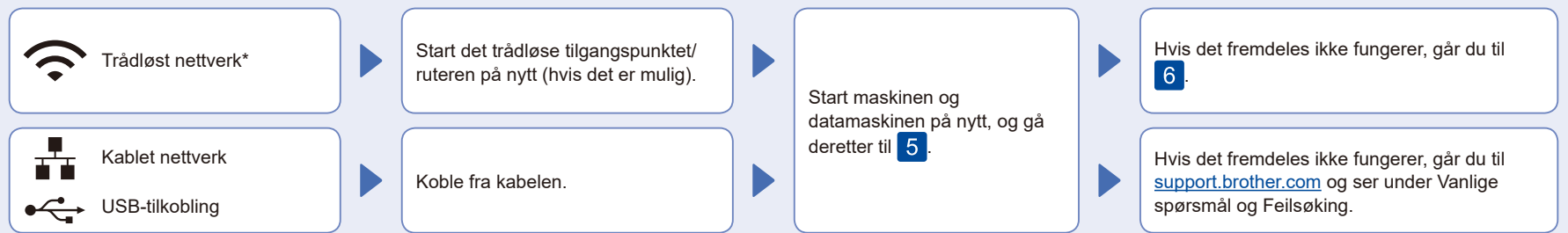
Du kan se etter den nyeste fastvaren på support.brother.com/up7.

Viktig merknad for nettverkssikkerhet:

Standardpassordet for å administrere innstillingene til denne maskinen finner du på baksiden av maskinen med merkingen "Pwd".

Vi anbefaler at du umiddelbart endrer standardpassordet for å beskytte maskinen fra uautorisert tilgang.

Kan du ikke koble til? Kontroller følgende:



* For enkelte modeller kan den trådløse nettverkstilkoblingen bare brukes når den trådløse modulen er installert.

6 Manuell trådløs tilgang (trådløse modeller)

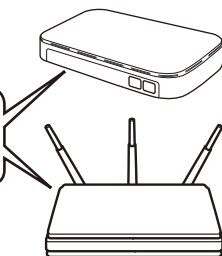
Hvis det trådløse oppsettet ikke er vellykket, kan du prøve å sette opp tilkoblingen manuelt.

For enkelte modeller kan den trådløse nettverkstilkoblingen bare brukes når den trådløse modulen er installert.

Finn SSID-en (nettverksnavn) og nettverksnøkkelen (passordet) til det trådløse tilgangspunktet/ruteren, og skriv dem ned i tabellen nedenfor.

SSID (nettverksnavn)	
Nettverksnøkkel (passord)	

SSID: XXXXXXXX
Nettverksnøkkel: XXXX



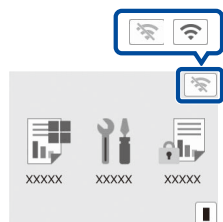
Hvis du ikke finner denne informasjonen, kan du høre med nettverksadministrator eller produsenten av det trådløse tilgangspunktet/ruteren.

■ For LCD-modeller

Når du skal velge hvert menyvalg, trykker du på ▲ eller ▼ og deretter på **OK** for å bekrefte.
Velg [Nettverk] > [WLAN (Wi-Fi)] > [Finn nettverk].
Følg LCD-instruksjonene.

■ For modeller med pekeskjerm

Trykk på [WLAN] > [Finn Wi-Fi-nettverk].
Følg LCD-instruksjonene.



Velg SSID (nettverksnavn) for tilgangspunktet/ruteren, og skriv inn Nettverksnøkkel (passord).

■ For LCD-modeller

Trykk og hold (eller trykk gjentatte ganger på) ▲/▼ for å velge et av de følgende tegnene:
0123456789abcdefghijklmnopqrstuvwxyz
ABCDEFGHIJKLMNOPQRSTUVWXYZ
(mellomr.)!#\$%&'()*+,-./:;<=>?@[^_`{|}~

Når det trådløse oppsettet er fullført, viser pekeskjermen/LCD-skjermen [Tilkoblet].

Hvis oppsettet mislykkes, starter du Brother-maskinen og det trådløse tilgangspunktet/ruteren på nytt og gjentar 6.
Hvis det fortsatt ikke fungerer, kan du besøke support.brother.com.