



D02AXW001-00  
US/LTN-SPA  
Versión 0

# Guía de configuración rápida



HL-L5210DN / HL-L5210DW / HL-L5210DWT / HL-L5215DW / HL-L6210DW / HL-L6210DWT /  
HL-L6217DW / HL-L6310DW / HL-L6415DW / HL-L6415DWT / HL-EX415DW

Primero, lea la *Guía de seguridad del producto* y, a continuación, lea esta *Guía de configuración rápida* para obtener información sobre el procedimiento de instalación adecuado.

Algunos modelos no están disponibles en todos los países.

ES

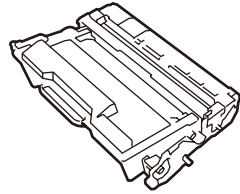
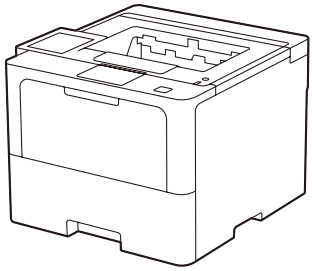


Vídeo de instrucciones de instalación:  
[support.brother.com/videos](http://support.brother.com/videos)



Los manuales más recientes están disponibles en el sitio web de soporte técnico de Brother: [support.brother.com/manuals](http://support.brother.com/manuals)

## Desembale el equipo y revise los componentes



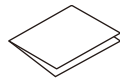
Conjunto de cartucho de tóner y unidad de tambor (instalado en el equipo)



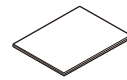
Cable de alimentación de CA



Cubierta de puerto USB (no incluida en todos los modelos)



Guía de configuración rápida



Guía de seguridad del producto

### NOTA:

- Los componentes incluidos en la caja pueden diferir en función del país.
- Las interfaces de conexión disponibles varían según el modelo. Deberá adquirir el cable de interfaz adecuado en el caso de que lo necesite.

#### • Cable USB

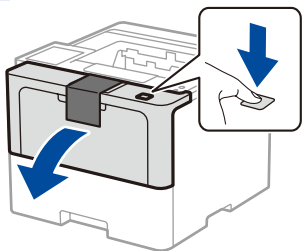
Le recomendamos usar un cable USB 2.0 (Tipo A/B) que no supere los 6 pies (2 metros) de longitud.

#### • Cable de red

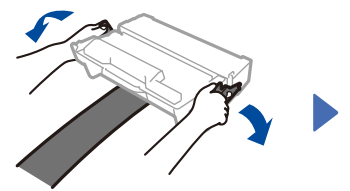
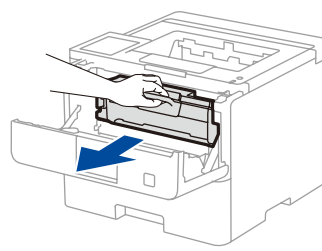
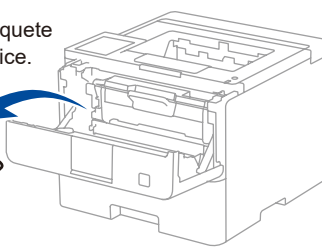
Use un cable de par trenzado blindado de categoría 5 (o superior).

- Las ilustraciones de esta *Guía de configuración rápida* corresponden al modelo HL-L6415DW.

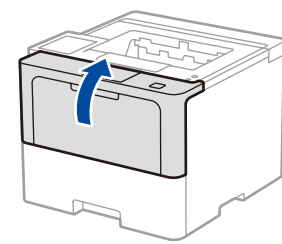
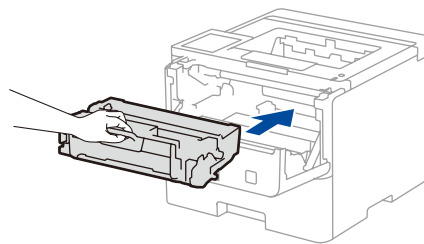
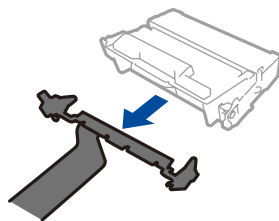
## 1 Retire los materiales de embalaje y vuelva a instalar el conjunto de cartucho de tóner y unidad de tambor



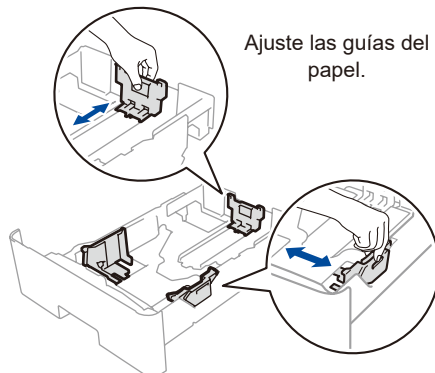
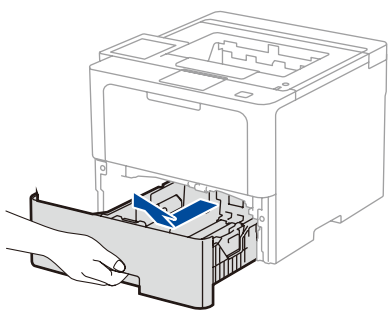
Deseche el paquete de gel de sílice.



Retire la parte anaranjada.

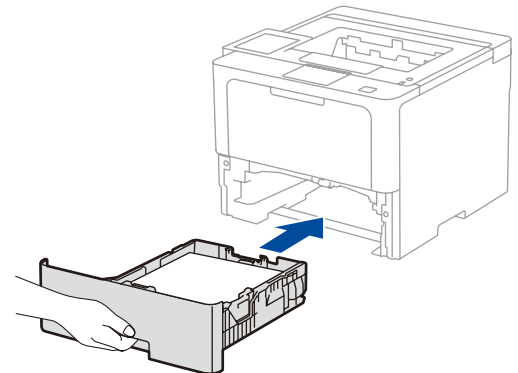
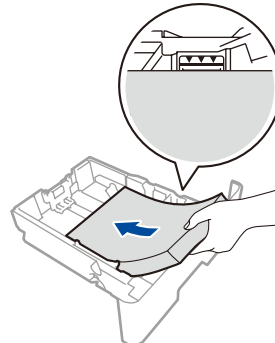


## 2 Cargue papel en la bandeja de papel



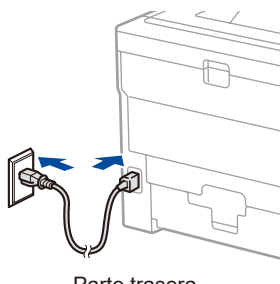
Ajuste las guías del papel.

No supere esta marca.



## 3 Conecte el cable de alimentación y encienda el equipo

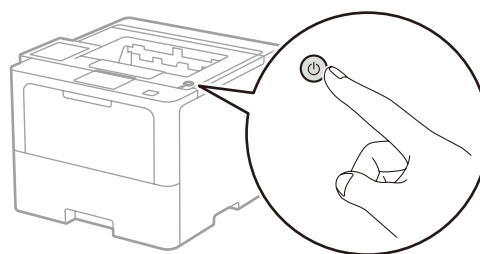
La ubicación del botón de encendido puede variar según el modelo.



Parte trasera

### NOTA:

Antes de conectar el cable de alimentación, ubique la etiqueta con el número de serie en la parte posterior del equipo. Recuerde este número para soporte técnico de Registro y Garantía.



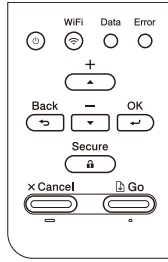
Parte delantera



## 4 Seleccione su idioma (en caso necesario)

### ■ Para modelos de pantalla LCD

1. Pulse ▼ o ▲ para visualizar [Initial Setup] (Conf. inicial) y, a continuación, pulse **OK**.
2. Pulse ▼ o ▲ para visualizar [Local Language] (Sel. idioma) y, a continuación, pulse **OK**.
3. Pulse ▼ o ▲ para seleccionar su idioma y, a continuación, pulse **OK**.
4. Pulse **Cancel** (Cancelar).



### ■ Para modelos de pantalla táctil

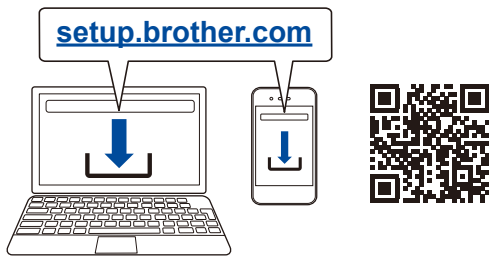
1. En la pantalla táctil del equipo, pulse [Settings] (Ajustes) > [All Settings] (Todas config.) > [Initial Setup] (Conf. inicial) > [Local Language] (Sel. idioma).
2. Presione su idioma.
3. Pulse [OK].



## 5 Conecte su computadora o dispositivo móvil al equipo

Siga estos pasos para completar la instalación usando uno de los tipos de conexión disponibles en el equipo.

Visite [setup.brother.com](http://setup.brother.com) para descargar e instalar el software de Brother.



### NOTA:

La instalación con CD también está disponible (para algunos países) solo para Windows.

Siga las instrucciones que aparecen en la pantalla y lea los mensajes.

### Instalación finalizada

Ahora puede imprimir con su equipo.

Para buscar la versión de firmware más reciente, visite [support.brother.com/up7](http://support.brother.com/up7).

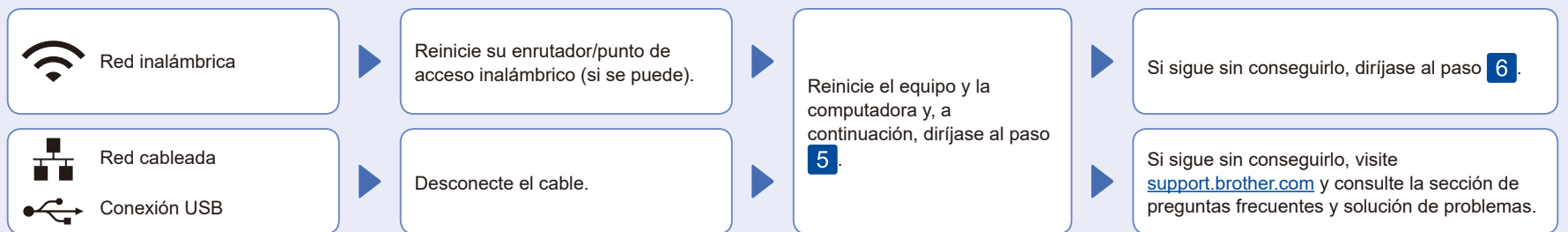
### Aviso importante para la seguridad de la red:

La contraseña predeterminada para administrar la configuración de este equipo se ubica en la parte posterior del equipo y está marcada como "Pwd". Se recomienda modificar inmediatamente la contraseña predeterminada para proteger su equipo de accesos sin autorización.

Antes de conectar el equipo a una red Wi-Fi® de 5 GHz, confirme los canales admitidos por el equipo. Vaya a [support.brother.com/g/d/a5m6/](http://support.brother.com/g/d/a5m6/), seleccione su producto y luego haga clic en **Descargas** para obtener más información.



### ¿No puede conectarse? Compruebe lo siguiente:

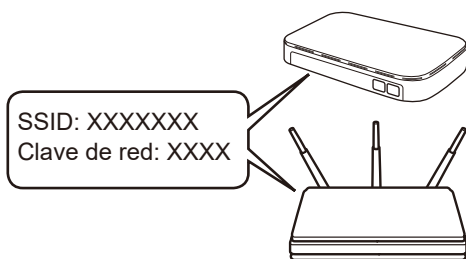


## 6 Configuración inalámbrica manual (modelos inalámbricos)

Si la configuración inalámbrica no da resultado, intente configurar la conexión manualmente.

Busque el SSID (nombre de red) y la clave de red (contraseña) en el enrutador/punto de acceso inalámbrico y anótelos en la siguiente tabla.

SSID (nombre de red)	
Clave de red (contraseña)	



### ■ Para modelos de pantalla LCD

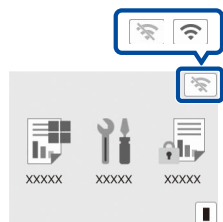
Para seleccionar cada opción de menú, pulse ▲ o ▼ y, a continuación, pulse **OK** para confirmar.

Seleccione [Red] > [WLAN (Wi-Fi)] > [Buscar red].

Siga las instrucciones en la pantalla LCD.

### ■ Para modelos de pantalla táctil

Pulse [Wi-Fi] > [Buscar red Wi-Fi]. Siga las instrucciones en la pantalla LCD.



Seleccione el SSID (nombre de red) de su enrutador/punto de acceso e introduzca la clave de red (contraseña).

### ■ Para modelos de pantalla LCD

Mantenga pulsado (o pulse varias veces) ▲/▼ para seleccionar uno de los siguientes caracteres:

0123456789abcdefghijklmnopqrstuvwxyz  
ABCDEFGHIJKLMNOPQRSTUVWXYZ  
(barra esp)!"#\$%&'()\*+,-./:;<=>@[ ]^\_`{|}~

Si la configuración inalámbrica es correcta, la pantalla LCD/pantalla táctil muestra [Conectada].

Si la configuración no es correcta, reinicie su equipo Brother y su punto de acceso/enrutador inalámbrico, y repita el paso 6.

Si aun así no da resultado, visite [support.brother.com](http://support.brother.com).

Vaya a 5 para instalar el software.

Si no puede hallar esta información, comuníquese con su administrador de red o con el fabricante del enrutador/punto de acceso inalámbrico.