

دليل سلامة المنتج

HL-B2100D / HL-B2150W / HL-B2180DW / HL-B2181DW / HL-L2400D / HL-L2400DW / HL-L2440DW / HL-L2445DW / HL-L2461DW / HL-L2460DW / HL-L2460DN / HL-L2461DN / HL-L2460DWXL / HL-L2865DW / DCP-B7600D / DCP-B7620DW / DCP-B7640DW / HL-L2464DW / DCP-L2605DW / DCP-L2600D / DCP-L2625DW / DCP-L2640DW / HL-L2480DW / DCP-L2680DW / MFC-B7810DW / MFC-B7811DW / MFC-L2800DW / MFC-L2805DW / MFC-L2806DW / MFC-L2820DW / MFC-L2861DW / MFC-L2886DW / MFC-L2885DW / MFC-L2880DW / MFC-L2880DWXL / MFC-L2920DW

اقرأ هذا الدليل قبل محاولة تشغيل المنتج، أو قبل محاولة إجراء أية عملية صيانة، وتأكد من اتباعك لجميع التحذيرات والإرشادات الموضحة على المنتج. إذا كانت لديك استفسارات حول كيفية استخدام المنتج الخاص بك بأمان بعد قراءة هذا الدليل، فاتصل بخدمة عملاء Brother أو موزع Brother المحلي الذي تتعامل معه. قد يؤدي عدم الالتزام بالإرشادات إلى زيادة خطر التعرض لإصابة شخصية أو تلف للممتلكات، بما في ذلك أثناء اندلاع حريق أو التعرض لصدمة كهربائية أو للحروق أو للاختناق. ولن تتحمل Brother مسؤولية أي تلف يحدث نتيجة لعدم التزام مالك المنتج بالإرشادات الواردة في هذا الدليل أو على المنتج.

للحصول على إرشادات متقدمة أكثر، معلومات، ومواصفات المنتج، انظر دليل المستخدم عبر الإنترنت على support.brother.com/manuals

الرموز والمصطلحات المستخدمة في الوثيقة

تحذرك رموز الأسطح الساخنة من لمس أجزاء المنتج التي تكون ساخنة.



يشير رمز الحظر إلى الإجراءات التي يجب عدم تنفيذها.



تنبيهك رموز "خطر الحريق" إلى احتمالية حدوث صدمة كهربائية.



تنبيهك رموز خطر الحريق إلى إمكانية نشوب حريق.



تنبيهك أيقونات خطر الانفجار إلى إمكانية حدوث انفجار.



تحذير

تحذير إلى التعرض لموقف خطر نسبياً قد يؤدي إلى الوفاة أو حدوث إصابات خطيرة إذا لم يتم تفاديه.

تنبيه

تنبيه إلى التعرض لموقف خطر نسبياً قد يؤدي إلى حدوث إصابات طفيفة أو بسيطة إذا لم يتم تفاديه.

هام

هام إلى موقف خطر نسبياً قد يؤدي إلى إلحاق الضرر بالممتلكات أو فقدان وظائف المنتج إذا لم يتم تفاديه.

ملاحظة

ملاحظة تحدد بيئة التشغيل أو ظروف التثبيت أو ظروف الاستخدام الخاصة.

أنماط الخط المستخدمة في المستند

تعريفات نمط الخط هي كما يلي:

الخط العريض	يشير نمط الخط العريض إلى أزرار معينة في لوحة تحكم المنتج أو على شاشة الكمبيوتر.
الخط المائل	يؤكد نمط الخط المائل على نقطة هامة أو يوجهك للرجوع إلى موضوع ذي صلة.
Courier New	يشير النص المكتوب بنمط الخط Courier New إلى الرسائل التي تظهر على شاشة LCD الخاصة بالمنتج.

إشعار خاص بالتجميع والنشر

لا تتوفر جميع الطرازات في جميع الدول.

تعرض الرسوم التوضيحية الواردة بهذا الدليل الطراز HL-L2460DW/MFC-L2820DW.

تم جمع أدلة هذا المنتج ونشرها لتوفير أحدث معلومات الأمان الخاصة بالمنتج في وقت النشر. وقد تخضع المعلومات الواردة بهذه الأدلة إلى التغيير.

بالنسبة لأحدث الأدلة، تفضل بزيارة support.brother.com.

حقوق النشر ©2023 لشركة Brother Industries, Ltd. جميع الحقوق محفوظة.

اختيار مكان آمن للمنتج

تحذير



اختر موقعاً تتراوح درجة الحرارة فيه بين 10 درجات مئوية و 32.5 درجة مئوية، وكذلك تتراوح فيه نسبة الرطوبة من 20% إلى 80%، وحيث لا يوجد تكثيف.



لا تضع المنتج بالقرب من السخانات أو مكيفات الهواء أو المراوح الكهربائية أو التلاجات أو الماء. فقد يؤدي ذلك إلى التعرض لخطر الصدمة الكهربائية وحدوث قصر بالدائرة الكهربائية أو نشوب حريق، وذلك نتيجة لملامسة الماء للمنتج (بما في ذلك التكثيف الناتج عن أجهزة التدفئة/تكييف الهواء/التهوئة).



لا تركبه أو تستخدمه في المناطق التي يتم فيها توليد غبار متفجر أو موصل للكهرباء.



تجنب تعريض المنتج لأشعة الشمس المباشرة أو درجات الحرارة المرتفعة أو السنة اللهب أو الغازات الأكلة أو الرطوبة أو الأتربة. قد يؤدي فعل ذلك إلى خطر التعرض لصدمة كهربية، أو حدوث دائرة قصر، أو اندلاع حريق، ما يتسبب في تعرض المنتج للضرر و/أو أن يتعذر تشغيله.



لا تضع المنتج بالقرب من مواد كيميائية أو في مكان ما عرضة لانسكاب مواد كيميائية عليه. وإذا لامس المنتج مواد كيميائية، فتمة خطر اندلاع حريق أو التعرض لصدمة كهربائية. وبشكل خاص، قد يؤدي استخدام المواد المذيبة أو السائلة العضوية مثل البنزين أو مخفف الطلاء أو مزيل مواد التلميع أو مزيل الروائح إلى انصهار أو إذابة الغطاء البلاستيكي و/أو الكبلات ما يؤدي إلى خطر اندلاع حريق أو التعرض لصدمة كهربائية. وقد تؤدي هذه المواد أو المواد الكيميائية الأخرى إلى حدوث عطل بالمنتج أو تغير لونه.

لا تضع هذا المنتج على سطح غير ثابت، لا سيما إذا كان متوقعًا وجود أطفال بالقرب من الجهاز. هذا المنتج ذو وزن ثقيل وقد يسقط، مما يؤدي إلى تعرضك أنت أو الآخرين للإصابة والحاق تلف بالمنتج. بالنسبة للمنتجات المزودة بوظيفة المسح الضوئي، هناك خطر آخر متعلق بالتعرض لإصابة جراء انكسار زجاج الماسحة الضوئية.



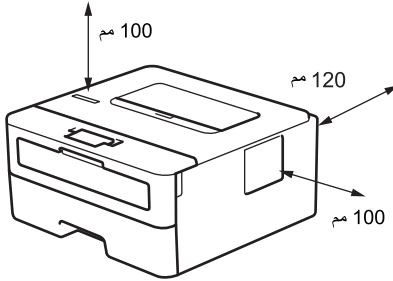
لا تضع المنتج في مكان ما من شأنه سد أي فتحات أو شقوق في المنتج أو إعاقتها. فقد تم توفير هذه الفتحات أو الشقوق بهدف التهوية. ولذلك، قد يؤدي سد فتحات تهوية الجهاز إلى خطر التعرض إلى السخونة الزائدة و/أو نشوب حريق.

تنبيه ⚠

• حافظ على وجود فجوة صغيرة حول المنتج كما هو موضح في الرسم التوضيحي.

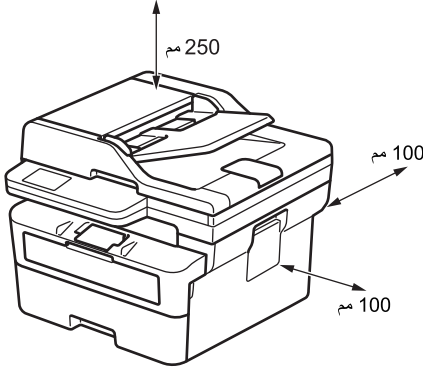
المنتجات غير المزودة بوظيفة المسح الضوئي

HL-B2100D/HL-B2150W/HL-B2180DW/HL-B2181DW/HL-L2400D/HL-L2400DW/
HL-L2440DW/HL-L2445DW/HL-L2461DW/HL-L2460DW/HL-L2460DN/HL-L2461DN/
:HL-L2460DWXL/HL-L2865DW



المنتجات المزودة بوظيفة المسح الضوئي

DCP-B7600D/DCP-B7620DW/DCP-B7640DW/HL-L2464DW/DCP-L2605DW/
DCP-L2600D/DCP-L2625DW/DCP-L2640DW/HL-L2480DW/DCP-L2680DW/
MFC-B7810DW/MFC-B7811DW/MFC-L2800DW/MFC-L2805DW/MFC-L2806DW/
MFC-L2820DW/MFC-L2861DW/MFC-L2886DW/MFC-L2885DW/MFC-L2880DW/
:MFC-L2880DWXL/MFC-L2920DW



- يجب وضع المنتج على سطح ثابت مستو.
- لا تضع هذا المنتج بالقرب من سخان أو مصدر إشعاع حراري أو فوقه.
- لا تضع هذا المنتج داخل أي منشأة ما لم يتم توفير التهوية اللازمة لذلك.

ضع الجهاز على سطح مستو وثابت (مثل مكتب)، ويكون خاليًا من الاهتزازات والصدمات. ضع الجهاز على مقربة من مقيس هاتف (الطرازات التي تعمل بوظيفة الفاكس فقط) ومقيس كهربائي مؤرض بطريقة قياسية.

تجنب وضع المنتج في منطقة مزدحمة. وإذا استلزم الأمر وضعه في منطقة مزدحمة، فاحرص على وضع هذا المنتج في مكان آمن يتعدى فيه سقوطه عن طريق الخطأ، ومن ثم تعرضك أنت أو آخرين للإصابة والحاق تلف بالغ بالمنتج.

تأكد أن الكبلات والأسلاك الموصلة إلى المنتج مؤمنة بحيث لا يتعرض أحد لخطر التعثر فيها.

لا تضع أجسامًا ثقيلة على المنتج.

لا تضع أي أجسام حول المنتج. حيث تعمل هذه الأجسام على حظر الوصول إلى المقيس الكهربائي في حالة الطوارئ. ومن المهم توفر إمكانية فصل الجهاز عن المقيس كلما كانت الحاجة لذلك.

يصدر هذا المنتج بعض المواد الكيميائية أثناء الطباعة، وبشكل إضافي إذا تم استخدامه لفترات طويلة أو في مناطق سيئة التهوية، فقد يتسبب ذلك في انبعاث غازات كبريتية مثل الأوزون. ولذا، ضع المنتج في منطقة جيدة التهوية للتمتع بأقصى قدر من الأداء والراحة.

هام

- لا تضع الجهاز بجوار أجهزة تحتوي على مغناطيس أو تولد مجالًا مغناطيسيًا. فقد يؤدي ذلك إلى حدوث تداخل مع تشغيل المنتج، ما يتسبب في حدوث مشكلات في جودة الطباعة.

- لا تضع المنتج بجانب مصادر التداخل، مثل السماعات أو الوحدات الأساسية لهواتف لاسلكية أخرى. فقد يؤدي ذلك إلى حدوث تداخل مع تشغيل المكونات الإلكترونية للمنتج.

توصيل المنتج بشكل آمن

تحذير !



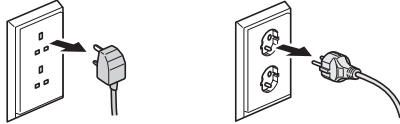
المخاطر الكهربائية

قد يؤدي عدم اتباع التحذيرات الواردة في هذا القسم إلى خطر التعرض لصدمة كهربية. إضافة إلى ذلك، يمكن أن يؤدي ذلك إلى حدوث ماس كهربائي، ينتج عنه خطر اندلاع حريق.

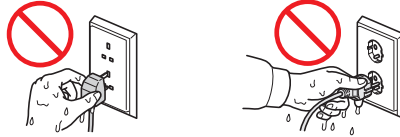


يوجد بداخل المنتج أطراف موصلات ذات جهد كهربائي مرتفع. قبل وصولك إلى الجزء الداخلي من المنتج، بما في ذلك عمليات الصيانة الروتينية، مثل التنظيف، تأكد أولاً من فصل سلك خط الهاتف (الطرازات التي تعمل بوظيفة الفاكس فقط)، ثم سلك الطاقة من مقياس التيار الكهربائي، فضلاً عن أي كبلات هاتفية/RJ-11 (الطرازات التي تعمل بوظيفة الفاكس فقط) أو إيثرنت/RJ-45 (الطرازات المزودة بشبكة فقط) من المنتج.

لا تدفع الأجسام من أي نوع إلى داخل هذا المنتج من خلال الفتحات الموجودة في المنتج، حيث قد تؤدي ملامستها لنقاط الجهد الخطرة أو تعرض الأجزاء لقصر كهربائي.



تجنب لمس المآخذ بأيدي مبللة. وقد يؤدي ذلك إلى التعرض لخطر الصدمة الكهربائية.



يجب التأكد دائماً من دخول القابس في المآخذ بشكل كامل. لا تستخدم هذا المنتج أو تمسك بالسلك إذا كان ممزقاً أو منهالاً.



افصل قابس الطاقة بانتظام لتنظيفه. استخدم قطعة قماش جافة لتنظيف جذر شفرات القابس وبين الشفرات. إذا كان قابس الطاقة موصولاً بمقياس لفترة طويلة، فتراكم الأتربة حول شفرات القابس، ما قد يتسبب في دائرة قصر، ما ينتج عنه اندلاع حريق.



لا تسقط أي أجسام معدنية أو أي نوع من السوائل على قابس الطاقة الخاص بالجهاز. فقد يؤدي ذلك إلى التعرض لصدمة كهربائية أو اندلاع حريق.



يجب توصيل هذا المنتج بمصدر طاقة تيار متردد ضمن نطاق التيار الموضح في بطاقة التقديرات الموجودة على الجهاز الخاص بك. تجنّب توصيل المنتج بمصدر طاقة التيار المستمر أو محوّل. إذا لم تكن متأكدًا من نوع مصدر الطاقة لديك، فاتصل بفني كهربائي مؤهل.

استخدام المنتج بشكل آمن

تحذير !

يتم استخدام الأكياس البلاستيكية في تغليف هذا المنتج. وتلك الأكياس البلاستيكية ليست معدة كألعاب. ولتفادي خطر الاختناق، أبقِ تلك الأكياس بعيدًا عن الرضع والأطفال وتخلص منهم بشكل صحيح.



قد يؤدي عدم اتباع التحذيرات الواردة في هذا القسم إلى خطر التعرض لصدمة كهربائية. إضافة إلى ذلك، قد تتسبب في حدوث ماس كهربائي وبالتالي ينتج عنه خطر اندلاع حريق.



لا تفكك هذا المنتج. فقد يؤدي تفكيك هذا المنتج إلى اندلاع حريق أو حدوث صدمة كهربائية. لا تحاول صيانة هذا المنتج بنفسك. قد يعرضك فتح الأغشية أو إزالتها إلى خطر ملامسة نقاط الجهد الخطرة وغيرها من المخاطر، وقد يؤدي إلى إلغاء الضمان. اتصل بخدمة عملاء Brother أو موزع Brother المحلي الذي تتعامل معه لإجراء الصيانة.



إذا تعرض المنتج للسقوط أو تعرض الهيكل للتلف، فقد تكون هناك احتمالية للتعرض لصدمة كهربائية. أفضل المنتج من مقبس التيار الكهربائي ثم اتصل بموزع Brother الذي تتعامل معه أو خدمة عملاء Brother.



في حالة دخول المياه أو سوائل أخرى أو أشياء معدنية إلى المنتج، أفضل المنتج عن المقبس الكهربائي على الفور واتصل بخدمة عملاء Brother أو موزع Brother المحلي الذي تتعامل معه.



لا تستخدم هذا المنتج أثناء العواصف الرعدية. فقد تكون هناك احتمالية بعيدة للتعرض لخطر الصدمة الكهربائية من البرق.

مخاطر اندلاع حريق

قد يؤدي عدم اتباع التحذيرات الواردة في هذا القسم إلى خطر اندلاع حريق.



لا تستخدم أية مواد قابلة للاشتعال أو أي نوع من الرش أو أية مواد تنظيف تحتوي على الأمونيا أو الكحول لتنظيف الأجزاء الداخلية أو الخارجية للمنتج. فقد يؤدي القيام بذلك إلى حدوث حريق. وبدلاً من ذلك، استخدم قطعة قماش جافة وخالية من الوبر. للحصول على إرشادات حول كيفية تنظيف المنتج، راجع دليل المستخدم على الإنترنت.



لا تحاول تشغيل هذا المنتج عند حدوث انحسار لورقة أو وجود قطع متناثرة من الورق داخل المنتج. إذ يمكن أن يتسبب احتكاك الورقة لفترة طويلة بوحدة تثبيت الحبر في اندلاع حريق.



تجنب استخدام المكنسة الكهربائية لتنظيف بقايا مسحوق الحبر المتناثر. فقد يؤدي ذلك إلى اشتعال مسحوق الحبر داخل المكنسة الكهربائية، مما يعد سبباً محتملاً لحدوث الحريق. قم بتنظيف رذاذ الحبر بعناية باستخدام قطعة من القماش جافة وناعمة وخالية من النسالة والتخلص منها بعد ذلك تبعاً للوائح المحلية.

(الطرازات التي تعمل بوظيفة الشبكة المحلية (LAN) اللاسلكية فقط)

لا تستخدم المنتج بالقرب من أي أجهزة طبية أو كهربائية. حيث قد تؤثر موجات الراديو المنبعثة من المنتج على الأجهزة الكهربائية الطبية وتسبب في عطل، مما قد يؤدي إلى وقوع حادث أو التعرض لإصابة.

بالنسبة للمستخدمين الذين يستعملون أجهزة تنظيم ضربات القلب:

(الطرازات التي تعمل بوظيفة الشبكة المحلية (LAN) اللاسلكية فقط)

يولد هذا المنتج مجالاً مغناطيسياً ضعيفاً. فإذا شعرت بشيء ما خطأ فيما يتعلق بتشغيل جهاز تنظيم ضربات القلب بينما تكون قريباً من المنتج، فابتعد عن المنتج واستشر الطبيب على الفور.



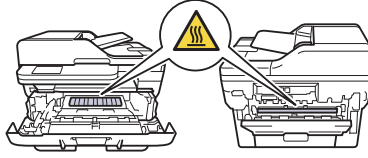
يجب عدم وضع الأجسام المعدنية، مثل المشابك، أو الدبابيس، أو المجوهرات على المنتج. إذا كانت هذه الأجسام ملامسة لأجزاء كهربائية داخل المنتج، فقد تتسبب في اندلاع حريق أو التعرض لصدمة كهربائية.



يجب عدم وضع إناء يحتوي على ماء أو سائل على المنتج. فقد ينسكب الماء أو السائل الموجود في الإناء على المنتج مما يؤدي إلى حدوث تلامس للأجزاء الكهربائية داخل المنتج، والذي قد يسبب حريقاً أو صدمة كهربائية.

سطح ساخن

بعد الانتهاء من استخدام المنتج مباشرةً، تكون بعض الأجزاء الداخلية للمنتج شديدة الحرارة. انتظر لمدة 10 دقائق على الأقل حتى يبرد المنتج قبل أن تلمس الأجزاء الداخلية منه.



في حالة ارتفاع درجة حرارة المنتج بشكل غير معتاد أو صدور دخان أو أي روائح قوية منه أو في حالة سكب أي سائل بداخله عن غير قصد، افصل المنتج على الفور من مقبس التيار الكهربائي. اتصل بخدمة عملاء Brother أو بموزع Brother المحلي الذي تتعامل معه.



(الطرازات المزودة بوظيفة الفاكس فقط)

توخّ الحذر عند تركيب خطوط الهاتف أو تعديلها. وتجنب مطلقًا لمس أسلاك الهاتف أو أطراف التوصيل غير المعزولة إلا إذا كان خط الهاتف مفصلاً من مقبس الحائط.

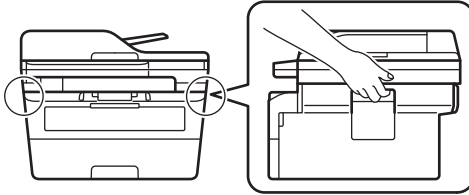
تجنب مطلقًا تركيب أسلاك الهاتف أثناء هبوب عاصفة رعدية. وتجنب تركيب مقبس الهاتف بالحائط في مكان مبتل أو قد يصبح مبتلاً، على سبيل المثال، بالقرب من الثلاجة أو جهاز آخر ينتج تكثيفًا.



سلامة سلك الطاقة:

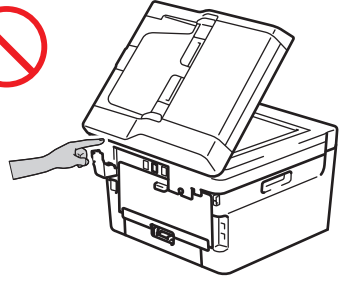
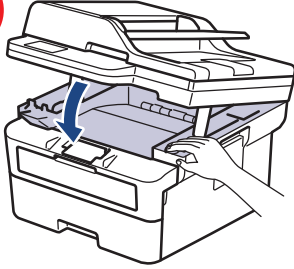
- هذا المنتج مزود بمقبس مؤرض. سيتم تركيب هذا القابس فقط في مقبس تيار كهربائي مؤرض. وتعتبر هذه الميزة من ميزات الأمان. إذا لم تتمكن من إدخال القابس في المقبس، فاتصل بفني أعمال الكهرباء ليستبدل المقبس غير المستعمل لديك. لا تستخدم المأخذ المؤرض في غرض آخر غير المخصص له.
- لا تسمح لأي جسم بأن يستقر فوق كبل الطاقة.
- لا تضع هذا المنتج في مكان حيث يمكن للأشخاص الآخرين المشي على السلك.
- تجنب وضع هذا المنتج في مكان يكون فيه الكابل مشدودًا أو ممدودًا حيث قد يتعرض للتمزق أو التهلاك.
- لا تستخدم هذا المنتج أو تمسك بالسلك إذا كان ممزقًا أو متهالكًا. وإذا كنت تفصل المنتج من المقبس، فلا تلمس الجزء التالف/المتهالك.
- لا تسحب سلك الطاقة من المنتصف؛ حيث قد يتسبب فعل ذلك في فصل السلك من المأخذ. وقد يؤدي ذلك إلى التعرض لخطر الصدمة الكهربائية.
- تجنب استخدام أي كبلات (أو أجهزة اختيارية) غير مخصصة. فقد يتسبب ذلك في نشوب حريق أو وقوع إصابات. يجب إجراء التثبيت بشكل صحيح وفقًا لتعليمات الإعداد السريع.
- توصي شركة Brother بشدة بضرورة عدم استعمال أي نوع من كابل الملحق.
- يجب وضع هذا المنتج بحيث لا يتعرض سلك الطاقة إلى الضغط أو التضييق.
- لا تستخدم الكابلات التي لا تتوافق مع مواصفات الكابلات الموضحة في دليل المستخدم عبر الإنترنت: المواصفات. فقد يتسبب ذلك في نشوب حريق أو وقوع إصابات.
- إذا كان سلك الطاقة موفرًا مع هذا المنتج، فلا تستخدم سوى السلك الموفر. يجب إجراء التثبيت بشكل صحيح كما هو موضح في دليل الإعداد السريع.

عند نقل المنتج، احمله كما هو مبين في الرسم التوضيحي.



تنبيه !

لتجنب التعرض للإصابات الشخصية، احرص على عدم وضع أصابعك في المناطق المشار إليها في الرسم التوضيحي.



ولسلامتك، أفضل المنتج من مقبس التيار الكهربائي عند عدم استخدامه لفترة طويلة.

عند توصيل العديد من الأجهزة، بما في ذلك هذا المنتج، بالكمبيوتر، باستخدام كابلات USB، قد تشعر بشحنة كهربائية عند لمس الأجزاء المعدنية للمنتج.

تحتوي بعض المنتجات و/أو عيواتها الكرتونية على حزمة جيل السيلكا. تجنب تناول حزمة جيل السيلكا، تخلص منها. في حالة ابتلاعها، يجب استشارة الطبيب على الفور.

احتفظ بخراطيش الحبر بعيداً عن متناول الأطفال. وإذا تم ابتلاع مسحوق الحبر، فاستشر الطبيب على الفور.

نوصي بوضع مجموعة خرطوشة الحبر ووحدة الأسطوانة على سطح مستو ونظيف مع وضع ورق يمكن التخلص منه أسفلها إذا قمت بسكب مسحوق الحبر أو بعبثرته دون قصد. وإذا ما تناثر مسحوق الحبر على يديك أو ملابسك، فاغسلها على الفور بالصابون والماء البارد.

في حالة ملامسة مسحوق الحبر، اتبع التعليمات التالية:

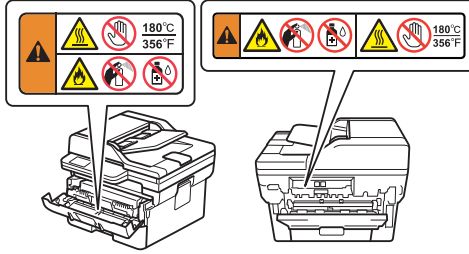
- الاستنشاق
استشر الطبيب على الفور. في حالة الاستنشاق دون قصد، انتقل إلى الهواء النقي على الفور ثم استشر الطبيب.
- ملامسة الجلد
قم بإزالة الملابس الملوثة على الفور واغسل الجلد المصاب بالصابون والماء البارد.
- ملامسة العين
استشر الطبيب. إذا دخل الحبر في العينين، فاغسل العينين على الفور بكمية كبيرة من الماء لمدة 15 دقيقة متواصلة على الأقل.
- الابتلاع
استشر الطبيب على الفور. اغسل القم بالماء وتناول 200 - 300 ملم (كوب واحد) من الماء.

لا تحاول فك خرطوشة الحبر. وإذا كان يتعين تسريب رذاذ الحبر، فتجنب استنشاقه أو السماح له بملامسة بشرتك.

لا تحاول تمرير يدك فوق حافة الورق. فقد تتسبب الحواف الحادة والرفيعة للورق في التعرض للإصابة.

يحتوي هذا الجهاز على مكونات إلكترونية تصدر إشعاعات كهرومغناطيسية أثناء عملية الطباعة. لتجنب احتمال تعرض جسمك للإشعاع الكهرومغناطيسي، حافظ على مسافة تبعد حوالي 7.87 بوصة (20 سم) عن جانبي الجهاز عند الطباعة.

تجنب إزالة أو إتلاف أي ملصق أو بطاقة من بطاقات التحذير أو التنبيه الموجودة داخل المنتج.



هام

- قد يشير التغيير الملحوظ في أداء المنتج إلى الحاجة إلى إجراء الصيانة.
- لا تقم بتوصيل المنتج بمقيس كهربائي تم التحكم فيه بواسطة مفاتيح الحائط أو المؤقتات التلقائية أو بنفس الدائرة مثل جهاز كبير أو معدات أخرى تتطلب قدرًا كبيرًا من الكهرباء. فقد يؤدي ذلك إلى تعطل مصدر الإمداد بالطاقة. قد يؤدي تعطل مصدر الإمداد بالطاقة أيضًا إلى حذف المعلومات من ذاكرة المنتج، كما تسبب دورة الإمداد بالطاقة المتكررة في إحداث أضرار بالمنتج.
- لا تضع أية أشياء أعلى المنتج. قد يؤدي القيام بذلك إلى حدوث عطل بالمنتج.
- إذا كان المنتج لا يعمل بشكل طبيعي على الرغم من اتباع إرشادات التشغيل، فاضبط عناصر التحكم التي تتناولها إرشادات التشغيل فقط. فقد يؤدي ضبط أو تعديل غير ذلك من عناصر التحكم أو الإعدادات إلى تلف المنتج، والذي غالبًا ما سيكون في حاجة إلى الكثير من العمل والإصلاح يقوم به الفني المتخصص لإعادة المنتج إلى حالته الطبيعية في التشغيل.

ضمان المنتج والمسؤولية القانونية

لن تؤثر أي معلومات ورد ذكرها بهذا الدليل على أي ضمان حالي للمنتج، كما لن تضمن أي ضمان إضافي للمنتج. قد يؤدي عدم الالتزام بإرشادات الأمان الواردة بهذا الدليل إلى إبطال ضمان منتجك.

تحذير !



استخدم سلك الطاقة المرفق مع هذا المنتج (إذا تم تضمينه في العبوة).

قطع اتصال الجهاز



يجب تركيب هذا المنتج بالقرب من مقبس التيار الكهربائي الذي يمكن الوصول إليه بسهولة. ففي حالة الطوارئ، يجب فصل كبل الطاقة عن مقبس التيار الكهربائي لإيقاف تشغيل المنتج وفصل الطاقة عنه بشكل كامل.

إعلان التوافق (أوروبا فقط)

نقر نحن، شركة Brother Industries, Ltd
الكلنة في 1-15, 467-8561, Naeshiro-cho, Mizuho-ku, Nagoya اليابان
بأن هذا المنتج يتوافق مع مواثمة تشريعات الاتحاد الأوروبي ذات الصلة (أوروبا فقط) وتشريعات المملكة المتحدة (بريطانيا العظمى فقط).
يمكن تنزيل إعلان التوافق (DoC) من موقع الويب الخاص بنا. تفضل زيارة
support.brother.com/manuals

إعلان الاتحاد الأوروبي للتوافق الخاص بتوجيه أجهزة الراديو EU/2014/53 (أوروبا فقط) (قابل للتطبيق على الطرازات التي تعمل وفقاً للوائح اللاسلكية)

نقر نحن، شركة Brother Industries, Ltd
الكلنة في 1-15, 467-8561, Naeshiro-cho, Mizuho-ku, Nagoya اليابان
يعلم أن هذه المنتجات متوافقة مع الشروط الخاصة بتوجيه أجهزة الراديو EU/2014/53. يمكن تنزيل نسخة من إعلان التوافق من خلال اتباع الإرشادات في قسم إعلان التوافق (أوروبا فقط).

IEC 60825-1:2014 (لطرز 240V-220 فقط)

هذا المنتج هو منتج ليزر من الفئة 1 كما هو محدد في معيار IEC 60825-1:2014.
وبتم إرفاق الملصق الموضح أدناه بالبدول التي تتطلب ذلك.



IEC 60825-1:2014 (لطرز 240V-220 فقط) EN 60825-1:2014+A11:2021 (أوروبا فقط)

يحتوي هذا المنتج على صمام ثنائي ليزر فئة 3B يصدر شعاع ليزر غير مرئي في وحدة الليزر. ولذا، يجب عدم فتح وحدة الليزر تحت أي ظروف.

إشعاع الليزر الداخلي

الطول الموجي: 775 - 800 نانومتر

الإخراج: 25 مللي وات بحد أقصى

فئة الليزر: الفئة 3B

تحذير !

إن استخدام عناصر تحكم أو عمليات ضبط أو إجراءات أداء أخرى غير تلك المحددة في هذا الدليل قد يؤدي إلى التعرض لإشعاع خطير.

NFC (الطرازات المزودة بوظيفة NFC فقط)

تدعم هذه الطابعة/الطابعة متعددة الوظائف وظيفة NFC (الاتصال بالحقل القريب).

• (MFC-L2886DW/MFC-L2885DW/MFC-L2920DW)

نطاق (نطاقات) التردد : 13.553 ميجاهرتز - 13.567 ميجاهرتز

الحد الأقصى لطاقة التردد اللاسلكي الذي يتم إرساله في نطاق (نطاقات) التردد: أقل من 111.5 ديسيبل فولت/متر عند 10 أمتار

التوصيل بشبكة محلية (LAN) (الطرازات المزودة بوظيفة الشبكة المحلية (LAN) السلكية فقط)

⚠ تنبيه

تجنب توصيل هذا المنتج باتصال شبكة محلية (LAN) يكون عرضة لمعدلات الجهد الكهربائي المرتفعة.

العلامات التجارية

تعد Wi-Fi® علامة تجارية مسجلة لصالح Wi-Fi Alliance®.

يوجد لدى كل شركة تم ذكر أسماء البرامج الخاصة بها في هذا الدليل اتفاقية ترخيص برامج تكون خاصة بالبرامج المملوكة لها.

تعد أي أسماء تجارية وأسماء المنتجات الخاصة بالشركات التي تظهر على منتجات Brother، والمستندات ذات الصلة، وأي مواد أخرى كلها علامات تجارية أو علامات تجارية مسجلة لتلك الشركات المعنية.

خدمة عملاء Brother

خدمة العملاء

تفضل بزيارة global.brother/en/gateway للحصول على معلومات الاتصال الخاصة بمكتب Brother المحلي الذي تتعامل معه.

مواقع مراكز الخدمة

للتعرف على مراكز الخدمة في بلدك، قم بالاتصال بمكتب Brother المحلي الذي تتعامل معه. يمكن العثور على معلومات الاتصال بالهاتف والعنوان للمكاتب المحلية على global.brother/en/gateway من خلال اختيار منطقتك وبلدك.

الاستخدام غير القانوني لمعدات النسخ أو المسح الضوئي (المنتجات المزودة بوظيفة المسح الضوئي فقط)

يعد من الجرائم من الناحية القانونية إعادة إنتاج بعض المواد أو الوثائق والمستندات بهدف التزوير والاحتيال. فيما يلي قائمة على سبيل المثال لا الحصر للوثائق والمستندات التي قد يكون ممنوعاً قانوناً عمل نسخ منها. ويفضل الرجوع إلى مستشارك القانوني و/أو السلطات القانونية ذات الصلة إذا راودك الشك تجاه مستند أو وثيقة معينة:

• العملة

• السندات أو أي شهادات ديون أخرى

• شهادات الودائع

• أوراق الخدمة العسكرية أو الحوالات

• جوازات السفر

• الطوابع البريدية (ملغاة أو غير ملغاة)

• أوراق الهجرة

• مستندات إثبات الثروة

• الشيكات أو الحوالات المسحوبة بواسطة الهيئات الحكومية

• بطاقات أو ملصقات التعريف

وبالإضافة إلى ذلك، لا يجوز نسخ تراخيص القيادة و/أو شهادات الملكية للمركبات الآلية أو مسحها ضوئياً بموجب قوانين وطنية معينة.

لا يمكن نسخ الأعمال التي تحمل حقوق الطبع والنشر أو مسحها ضوئياً بشكل قانوني، مع مراعاة استثناء "التعامل العادل" المرتبط ببعض أقسام تلك الأعمال التي تحمل حقوق الطبع والنشر. ولا شك أن إعداد النسخ المتعددة يعتبر إشارة إلى الاستخدام غير الصحيح. يجب اعتبار الأعمال الفنية مكافئة للأعمال ذات حقوق الطبع والنشر.

إخلاء مسؤولية

تعلن Brother عن عدم مسؤوليتها عن أية ضمانات فيما يتعلق بتجنب أو الحد من أو عدم حدوث أي انقطاع أو أعطال أو خلال بالنظام أو حالات تعليق أو تسرب الفيروسات أو تلف البيانات أو اختفائها وأي نوع آخر من الأخطاء جراء استخدام هذا المنتج. لن تتحمل Brother مسؤولية أية خسائر تتعلق بالإيرادات أو أضرار غير مباشرة أو خاصة أو عرضية أو تبعية أو جزائية أو مادية تلحق بالملاء أو أي طرف ثالث آخر، بالقدر الذي تسمح به القوانين المعمول بها.

brother

تمت الموافقة على هذه الأجهزة لاستخدامها في بلد الشراء فقط. وشركات برادر المحلية أو موزعها تدعم الأجهزة التي تم شراؤها فقط في بلدانهم.

شهر الإصدار: 03/2024



Brother
Earth

www.brotherearth.com



D02XKA001-01

ARB

A الإصدار