

Guida di sicurezza prodotto

HL-B2180DW / HL-L2402D / HL-L2400DW / HL-L2400DWE / HL-L2442DW / HL-L2445DW / HL-L2447DW / HL-L2460DN / HL-L2865DW / DCP-B7600D / DCP-B7620DW / DCP-L2600D / DCP-L2620DW / DCP-L2622DW / DCP-L2627DW / DCP-L2627DWXL / DCP-L2627DWE / DCP-L2640DN / DCP-L2660DW / DCP-L2665DW / MFC-B7800DN / MFC-B7810DW / MFC-L2802DN / MFC-L2800DW / MFC-L2802DW / MFC-L2827DWXL / MFC-L2827DW / MFC-L2835DW / MFC-L2860DWE / MFC-L2860DW / MFC-L2862DW / MFC-L2922DW / MFC-L2960DW / MFC-L2980DW

Leggere questa guida prima di tentare di utilizzare il prodotto o di effettuare qualsiasi tipo di manutenzione e accertarsi di seguire tutte le avvertenze e le istruzioni indicate sul prodotto. Se dopo aver letto la guida dovessero permanere dubbi riguardo all'utilizzo sicuro del prodotto, contattare l'assistenza clienti Brother o il proprio distributore Brother. Il mancato rispetto di queste istruzioni potrebbe comportare maggiori rischi di subire lesioni personali o danni a cose, tra cui incendi, scosse elettriche, ustioni o soffocamento. Brother non si assumerà alcuna responsabilità per i danni causati dalla mancata osservanza delle istruzioni descritte in questa guida o sul prodotto da parte del proprietario del prodotto.

Per istruzioni, informazioni più avanzate e le specifiche del prodotto, consultare la *Guida utente in linea* all'indirizzo support.brother.com/manuals.

Simboli e disposizioni utilizzati nella documentazione

AVVERTENZA

AVVERTENZA indica una situazione potenzialmente pericolosa che, se non evitata, può causare la morte o lesioni gravi.

ATTENZIONE

ATTENZIONE indica una situazione potenzialmente pericolosa che, se non evitata, può causare lesioni di entità lieve o moderata.

IMPORTANTE

IMPORTANTE indica una situazione potenzialmente pericolosa che, se non evitata, può causare danni alle cose o la perdita di funzionalità del prodotto.

NOTA

NOTA specifica l'ambiente operativo, le condizioni di installazione o speciali condizioni di utilizzo.



Le icone delle superfici calde avvertono di non toccare le parti del prodotto che si surriscaldano.



Le icone di divieto indicano le azioni che non devono essere eseguite.



Le icone di Pericolo elettrico mettono in guardia dal rischio di scossa elettrica.



Le icone di pericolo di incendio avvertono della possibilità di incendi.



Le icone di Pericolo di esplosione mettono in guardia dal rischio di esplosione.

Stili dei caratteri utilizzati nella documentazione

Le definizioni dello stile dei caratteri sono le seguenti:

Grassetto	Il grassetto identifica pulsanti specifici sul pannello dei comandi del prodotto o sullo schermo del computer.
<i>Corsivo</i>	Lo stile corsivo evidenzia un punto importante o rimanda a un argomento correlato.
Courier New	Il testo in carattere Courier New identifica i messaggi visualizzati sul display LCD del prodotto.

Avviso di redazione e pubblicazione

Non tutti i modelli sono disponibili in ogni Paese.

Le illustrazioni della presente guida mostrano il modello HL-L2447DW/MFC-L2860DW.

I manuali per questo prodotto sono stati redatti e pubblicati per fornire le informazioni sulla sicurezza più recenti disponibili al momento della pubblicazione. Le informazioni contenute nei manuali possono essere soggette a modifiche.

Per i manuali più recenti, visitare support.brother.com.

©2023 Brother Industries, Ltd. Tutti i diritti riservati.

Scegliere un luogo sicuro per il prodotto

AVVERTENZA



Scegliere un luogo in cui la temperatura rimanga tra i 10 °C e i 32,5°C e l'umidità sia compresa tra il 20% e l'80% e in cui non sia presente condensa.



NON posizionare il prodotto in prossimità di termosifoni, condizionatori d'aria, ventilatori elettrici, frigoriferi o acqua. In caso contrario possono verificarsi scosse elettriche, cortocircuiti o incendi dovuti all'eventuale contatto con acqua (anche nel caso della condensa prodotta da un apparecchio di riscaldamento, condizionamento o ventilazione).



Non installare o utilizzare in aree in cui si generano polveri esplosive o conduttrici di elettricità.



NON esporre il prodotto alla luce diretta del sole, a calore eccessivo, a fiamme libere, a gas corrosivi, all'umidità o alla polvere. In caso contrario potrebbe presentarsi il rischio di una scossa elettrica, un cortocircuito o un incendio che potrebbe danneggiare il prodotto e/o renderlo inutilizzabile.



NON posizionare il prodotto in prossimità di sostanze chimiche o in luoghi in cui sul prodotto stesso si possano rovesciare sostanze chimiche. L'eventuale contatto del prodotto con sostanze chimiche potrebbe causare rischi di incendi o scosse elettriche. In particolare, i solventi organici o i liquidi quali benzene, solventi per vernici o per smalto o i deodoranti potrebbero sciogliere la copertura in plastica e/o i cavi, con il conseguente rischio di incendi o scosse elettriche. Queste o altre sostanze chimiche possono inoltre causare malfunzionamenti o lo scolorimento del prodotto.

NON collocare il prodotto su una superficie instabile, specialmente se si prevede che in prossimità del prodotto possano trovarsi dei bambini. Il prodotto è pesante e potrebbe cadere, causando lesioni all'utente o ad altre persone, oltre a subire gravi danni. Per i prodotti dotati della funzionalità di scansione, un ulteriore rischio di lesioni è rappresentato dall'eventuale rottura del piano in vetro dello scanner.



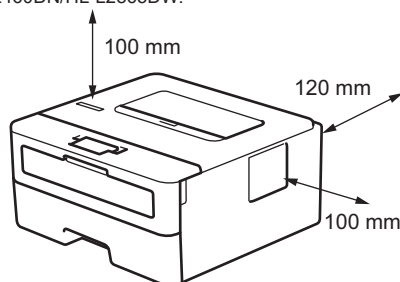
NON posizionare il prodotto in un luogo in cui le sue aperture possono rimanere ostruite o bloccate. Queste aperture servono per l'aerazione. L'ostruzione delle aperture di aerazione della macchina è causa di surriscaldamenti e/o incendi.

ATTENZIONE

- Lasciare un po' di spazio attorno al prodotto come indicato nell'illustrazione.

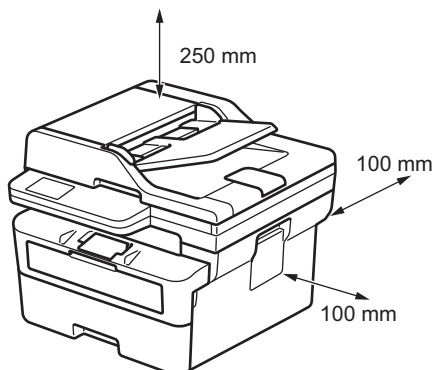
Prodotti senza la funzione di scansione

HL-B2180DW/HL-L2402D/HL-L2400DW/HL-L2400DWE/HL-L2442DW/HL-L2445DW/
HL-L2447DW/HL-L2460DN/HL-L2865DW:



Prodotti con la funzione di scansione

DCP-B7600D/DCP-B7620DW/DCP-L2600D/DCP-L2620DW/DCP-L2622DW/
DCP-L2627DW/DCP-L2627DWXL/DCP-L2627DWE/DCP-L2640DN/DCP-L2660DW/
DCP-L2665DW/MFC-B7800DN/MFC-B7810DW/MFC-L2802DN/MFC-L2800DW/
MFC-L2802DW/MFC-L2827DWXL/MFC-L2827DW/MFC-L2835DW/MFC-L2860DWE/
MFC-L2860DW/MFC-L2862DW/MFC-L2922DW/MFC-L2960DW/MFC-L2980DW:



- Appoggiare il prodotto su una superficie rigida e in piano.
- NON posizionare il prodotto sopra o in prossimità di radiatori o termosifoni.
- NON posizionare il prodotto in alcuna struttura, a meno che non sia provvista di un'adeguata ventilazione.

Collocare il prodotto su una superficie piana e stabile (come ad esempio un tavolo), non soggetta a vibrazioni e scosse. Posizionare il prodotto vicino a una presa telefonica (solo modelli con funzionalità fax) e a una presa elettrica standard provvista di messa a terra.

NON posizionare il prodotto in un'area altamente trafficata. Se è necessario posizionare il prodotto in un'area trafficata, verificare che si trovi in un luogo sicuro e al riparo da cadute accidentali che possono provocare danni alle persone e danneggiare seriamente il prodotto.

Assicurarsi che i cavi e i cavetti che arrivano al prodotto siano ben saldi e che non si corra il rischio di inciamparci.

NON collocare sul prodotto oggetti pesanti.

NON collocare oggetti attorno al prodotto. Tali oggetti bloccano l'accesso alla presa elettrica in caso di emergenza. È importante che il prodotto possa essere scollegato dalla presa ogni volta che è necessario.

Questo prodotto emette alcune sostanze chimiche durante la stampa e in più, se utilizzato per periodi prolungati o in aree scarsamente ventilate può provocare l'emissione di gas maleodoranti come l'ozono. Per prestazioni e comfort ottimali, sistemare il prodotto in un'area ben ventilata.

IMPORTANTE

- NON collocare il prodotto accanto a dispositivi che contengono o generano campi magnetici. Potrebbero interferire con il funzionamento del prodotto, causando problemi di qualità di stampa.
 - NON collocare il prodotto in prossimità di sorgenti di interferenze, quali altoparlanti o unità di base di telefoni senza fili. Potrebbero verificarsi interferenze con il funzionamento dei componenti elettronici del prodotto.
-

Collegamento sicuro del prodotto

AVVERTENZA



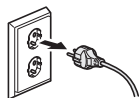
PERICOLI ELETTRICI

Il mancato rispetto delle avvertenze indicate in questa sezione potrebbe generare il rischio di ricevere una scossa elettrica. Inoltre, si potrebbe provocare un cortocircuito, con conseguente rischio di incendio.

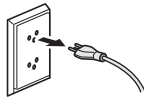


Nel prodotto sono presenti elettrodi ad alta tensione. Prima di accedere all'interno del prodotto, anche per la manutenzione ordinaria come la pulizia, assicurarsi di avere scollegato il cavo della linea telefonica (solo modelli con funzionalità fax), quindi il cavo di alimentazione dalla presa elettrica, nonché tutti i cavi del telefono/RJ-11 (solo modelli con funzionalità fax) o i cavi Ethernet/RJ-45 (solo modelli di rete) dal prodotto.

NON spingere oggetti di alcun tipo all'interno di questo prodotto attraverso le fessure o le aperture, in quanto potrebbero toccare punti pericolosi sotto tensione, oppure mandare in cortocircuito alcune parti.



(Per l'Italia)



(Per la Svizzera)



NON maneggiare la spina con le mani bagnate. Diversamente, potrebbe verificarsi una scossa elettrica.



(Per l'Italia)



(Per la Svizzera)



Assicurarsi sempre che la spina sia inserita completamente. NON utilizzare il prodotto né maneggiare il cavo se quest'ultimo presenta danni o segni di usura.



Scollegare regolarmente la spina di alimentazione per pulirla. Usare un panno asciutto per pulire la base della lamelle della spina e lo spazio tra le lame. Se la spina di alimentazione resta inserita nella presa per molto tempo, la polvere si accumula attorno alle lamelle della spina e può provocare un cortocircuito e un conseguente incendio.



NON lasciare cadere oggetti in metallo o qualsiasi tipo di liquido sulla spina di alimentazione del prodotto. Ciò potrebbe provocare incendi e scosse elettriche.



Il prodotto deve essere collegato a una sorgente di alimentazione CA con una tensione nominale compresa nell'intervallo indicato sull'etichetta sulla macchina. **NON** collegare il prodotto a un'alimentazione CC o a un invertitore. In caso di dubbi sulla sorgente di alimentazione disponibile, rivolgersi a un elettricista qualificato.

Uso sicuro del prodotto

AVVERTENZA

Per l'imballaggio del prodotto sono utilizzati sacchetti di plastica. I sacchetti di plastica non sono giocattoli. Per evitare rischi di soffocamento, tenere queste buste lontano da neonati e bambini e smaltirle correttamente.



PERICOLI ELETTRICI

Il mancato rispetto delle avvertenze indicate in questa sezione potrebbe generare il rischio di ricevere una scossa elettrica. Inoltre, si potrebbe provocare un cortocircuito, con conseguente rischio di incendio.



NON smontare questo prodotto. Lo smontaggio di questo prodotto potrebbe causare scosse elettriche o incendi.

NON tentare di riparare autonomamente il prodotto. L'apertura o la rimozione delle coperture può esporre l'utente al contatto con punti di tensione elettrica pericolosi o ad altri rischi, oltre a invalidare la garanzia. Per l'assistenza tecnica rivolgersi all'Assistenza clienti Brother o al distributore Brother locale.



Se il prodotto è caduto o l'intelaiatura è rimasta danneggiata, è possibile che si verifichino scosse elettriche. Scollegare il prodotto dalla presa elettrica e contattare il Servizio assistenza clienti Brother o il distributore Brother di zona.



Se acqua, altri liquidi o oggetti in metallo dovessero penetrare nel prodotto, scollegare immediatamente il prodotto dalla presa elettrica e contattare il servizio assistenza clienti Brother o il proprio distributore Brother.



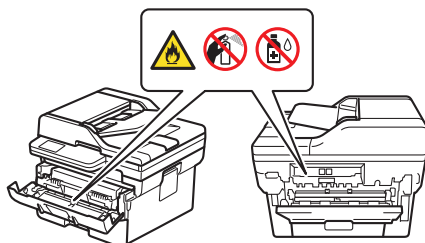
NON usare questo prodotto durante i temporali. Ci potrebbe essere un rischio remoto di scosse elettriche causate dai fulmini.

PERICOLI DI INCENDIO

Il mancato rispetto delle avvertenze indicate in questa sezione potrebbe determinare il rischio di incendio.



NON utilizzare alcuna sostanza infiammabile, qualsiasi tipo di spray o solventi/liquidi organici contenenti alcol o ammoniaca per pulire le superfici interne o esterne del prodotto. In caso contrario si può verificare un incendio. Utilizzare esclusivamente un panno asciutto privo di lanugine. Per le istruzioni relative alla pulizia del prodotto, vedere la *Guida utente in linea*.



NON tentare di usare il prodotto quando sono presenti pezzi di carta o carta inceppata all'interno del prodotto. Il contatto prolungato della carta con l'unità fusore potrebbe causare un incendio.



NON utilizzare un aspirapolvere per pulire il toner versato. Questa operazione potrebbe causare l'incendio dei residui di toner all'interno dell'aspirapolvere. Rimuovere con cautela i residui di toner con un panno morbido e asciutto che non lasci residui e smaltirla nel rispetto alla legislazione locale.

(Solo modelli con la funzionalità wireless LAN)

NON utilizzare il prodotto accanto ad apparecchiature elettromedicali. Le onde radio emesse dal prodotto possono avere effetti sulle apparecchiature elettromedicali e causare un malfunzionamento che può provocare un incidente o lesioni.

Per gli utenti portatori di pace-maker:

(Solo modelli con la funzionalità wireless LAN)

Questo prodotto genera un debole campo magnetico. Se si riscontrano problemi di funzionamento dei pacemaker nelle vicinanze del prodotto, allontanarsi dal prodotto e rivolgersi immediatamente a un medico.



NON posizionare oggetti metallici come clip, graffette o gioielli sul prodotto. Se tali oggetti venissero a contatto con le parti elettriche all'interno del prodotto, potrebbero verificarsi un incendio o una scossa elettrica.



NON posizionare un contenitore con acqua o liquidi sul prodotto. L'acqua o il liquido nel contenitore potrebbe riversarsi nel prodotto ed entrare a contatto con i componenti elettrici al suo interno, provocando incendi o scosse elettriche.



SUPERFICIE CALDA

Subito dopo l'uso del prodotto, alcune parti interne del prodotto sono molto calde. Attendere per almeno 10 minuti il raffreddamento del prodotto prima di toccare le parti interne del prodotto.



Se il prodotto diventa insolitamente caldo, produce fumo o odori forti, oppure se viene accidentalmente a contatto con del liquido, scollegarlo immediatamente dalla presa elettrica. Rivolgersi al Servizio assistenza clienti Brother o al distributore Brother di zona.



(Solo modelli con funzionalità fax)

Prestare attenzione durante l'installazione o la modifica delle linee telefoniche. Non toccare mai i cavi o i terminali del telefono non isolati se la linea telefonica è ancora collegata alla presa a muro.

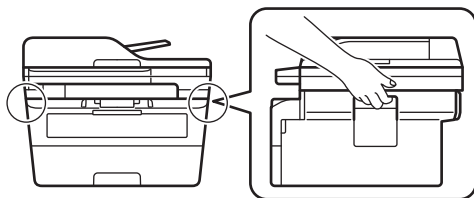
Non installare mai i cavi del telefono durante i temporali. Non installare mai una presa telefonica a muro in luoghi umidi o soggetti a umidità, ad esempio accanto a un frigorifero o altro apparecchio che produce condensa.



Sicurezza del cavo di alimentazione:

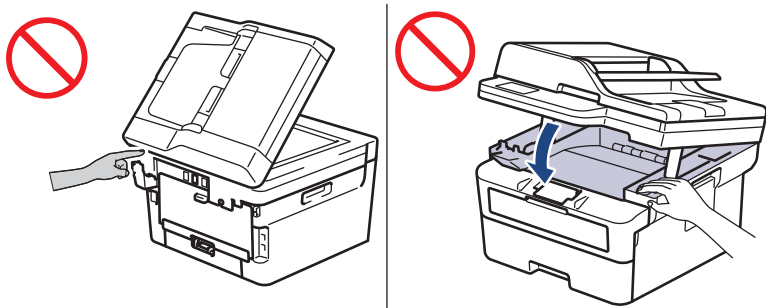
- Questo prodotto dispone di una spina dotata di messa a terra. Questa spina si inserisce solo in una presa di alimentazione dotata di messa a terra. Si tratta di una misura di sicurezza. Se la presa non è adatta per la spina, rivolgersi a un elettricista che possa sostituire la presa obsoleta. NON ignorare mai la ragione per cui è necessaria una spina dotata di messa a terra.
- NON collocare oggetti sul cavo di alimentazione.
- NON collocare il prodotto in luoghi soggetti al passaggio di persone che potrebbero calpestare il cavo.
- NON posizionare il prodotto in luoghi in cui il cavo viene tirato o sottoposto a sollecitazioni, poiché potrebbe usurarsi o sfilacciarsi.
- NON utilizzare il prodotto né maneggiare il cavo se quest'ultimo presenta danni o segni di usura. Se si deve scollegare il prodotto, NON toccare la parte danneggiata o usurata.
- NON tirare il cavo di alimentazione al centro, in quanto così facendo il cavo si potrebbe staccare dalla spina. Diversamente, potrebbe verificarsi una scossa elettrica.
- NON utilizzare cavi non indicati (o dispositivi opzionali). In caso contrario si potrebbero verificare incendi o lesioni. L'installazione deve essere eseguita correttamente rispettando le istruzioni riportate nella *Guida di installazione rapida*.
- Brother consiglia di NON utilizzare qualsiasi tipo di prolunga.
- Questo prodotto va posizionato in modo tale che nulla stringa o comprima il cavo di alimentazione.
- NON utilizzare cavi non conformi alle specifiche riportate nella *Guida Utente in Linea: Specifiche*. In caso contrario si potrebbero verificare incendi o lesioni.
- Se il cavo di alimentazione è fornito con il prodotto, utilizzare SOLO il cavo in dotazione. L'installazione deve essere eseguita correttamente come descritto nella *Guida di installazione rapida*.

Per spostare il prodotto, trasportarlo come indicato nell'illustrazione.



⚠ ATTENZIONE

Per prevenire infortuni, prestare attenzione a non mettere le dita nelle aree indicate nelle illustrazioni.



Per sicurezza, scollegare il prodotto dalla presa elettrica quando resta inutilizzato per un lungo periodo di tempo.

Alcuni prodotti e/o le rispettive scatole contengono una confezione con gel di silice. Disfarsi della confezione con gel di silice e NON ingerirne il contenuto. In caso di ingestione, consultare immediatamente un medico.

Tenere le cartucce lontane dalla portata dei bambini. In caso di ingestione della polvere di toner, rivolgersi immediatamente a un medico e consultare le schede dati di sicurezza (SDS) all'indirizzo sds.brother.co.jp/sdsapp/index.html.

È consigliabile collocare il gruppo cartuccia toner e l'unità tamburo su una superficie piana e pulita, appoggiandoli su un foglio di carta nel caso si verifichino fuoriuscite di toner. Lavare via immediatamente con acqua fredda e sapone, dalle mani o dai vestiti, il toner che eventualmente esce dalla cartuccia.

Nell'eventualità di un contatto con il toner, attenersi alle seguenti istruzioni:

- Inalazione

Consultare immediatamente un medico. In caso di inalazione accidentale, spostarsi immediatamente all'aria aperta e consultare un medico.

- Contatto con la pelle

Rimuovere immediatamente gli indumenti contaminati e lavare la pelle interessata con acqua fredda e sapone.

- Contatto con gli occhi

Consultare un medico. Se il toner è entrato negli occhi, lavare immediatamente con abbondante acqua per almeno 15 minuti.

- Ingestione

Consultare immediatamente un medico. Lavarsi la bocca con acqua e bere 200-300 ml (una tazza) di acqua.

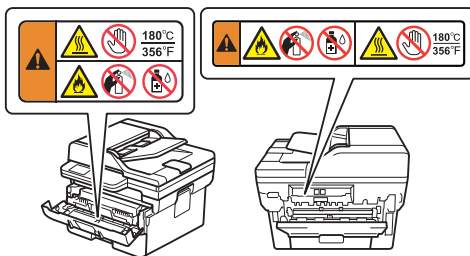
Per ulteriori informazioni sulla sicurezza in relazione ai toner in uso nel prodotto, visitare il sito Web indicato di seguito e leggere le schede con i dati sulla sicurezza (SDS) all'indirizzo sds.brother.co.jp/sdsapp/index.html.

NON tentare di smontare la cartuccia toner. In caso di perdite di polvere di toner, evitare di inalare o farlo venire in contatto con la cute. Qualora si verificano tali situazioni, consultare le schede dati di sicurezza (SDS) all'indirizzo sds.brother.co.jp/sdsapp/index.html.

NON far scorrere la mano sul bordo dei fogli stampati. I bordi della carta sono sottili e taglienti e possono causare lesioni.

Questa macchina contiene componenti elettronici che emettono radiazioni elettromagnetiche durante l'operazione di stampa. Per evitare la possibile esposizione del corpo a radiazioni elettromagnetiche, mantenere una distanza di 20 cm da entrambi i lati della macchina durante la stampa.

NON rimuovere o danneggiare nessuna delle etichette di attenzione o di avvertenza all'interno del prodotto.



IMPORTANTE

- Un evidente mutamento delle prestazioni del prodotto potrebbe segnalare che è necessario effettuare la manutenzione.
 - NON collegare il prodotto a una presa elettrica controllata da interruttori a parete o timer automatici oppure allo stesso circuito di un grande elettrodomestico o di altri apparecchi che richiedono una notevole quantità di elettricità. L'alimentazione potrebbe interrompersi. Inoltre, l'interruzione dell'alimentazione potrebbe provocare la cancellazione dalla memoria del prodotto, mentre l'accensione e lo spegnimento continui del prodotto potrebbero causarne il danneggiamento.
 - NON appoggiare oggetti sopra il prodotto. In caso contrario, il prodotto potrebbe non funzionare correttamente.
 - Se il prodotto non funziona correttamente nonostante il rispetto delle istruzioni per l'utilizzo, regolare solamente i controlli indicati nelle istruzioni per l'uso. La regolazione errata degli altri comandi può comportare danni e richiedere spesso interventi rilevanti di un tecnico qualificato per ripristinare il corretto funzionamento del prodotto.
-

Garanzia del prodotto e responsabilità

Il contenuto del presente manuale non influirà sulla garanzia del prodotto esistente e non potrà essere interpretato come una garanzia aggiuntiva del prodotto. La mancata osservanza delle istruzioni di sicurezza riportate in questa guida può rendere nulla la garanzia del prodotto.

AVVERTENZA



Utilizzare solo il cavo di alimentazione in dotazione con il prodotto (se incluso nella confezione).

Scollega macchina



Il presente prodotto deve essere installato in prossimità di una presa di corrente facilmente accessibile. In caso di emergenza, scollegare il cavo di alimentazione dalla presa elettrica in modo da escludere completamente l'alimentazione.

Dichiarazione di conformità (solo Europa)

Brother Industries, Ltd.

15-1, Naeshiro-cho, Mizuho-ku, Nagoya 467-8561 Japan

dichiara che questo prodotto è conforme alla legge dell'Unione Europea sull'armonizzazione (solo Europa) e alla legislazione del Regno Unito (solo Gran Bretagna).

La dichiarazione di conformità è scaricabile dal sito web di Brother. Visitare

Dichiarazione di conformità UE per direttiva RE 2014/53/UE (solo Europa) (Applicabile ai modelli con interfacce radio)

Brother Industries, Ltd.

15-1, Naeshiro-cho, Mizuho-ku, Nagoya 467-8561 Japan

dichiara che questi prodotti sono conformi alle disposizioni della direttiva RE 2014/53/UE. Una copia della dichiarazione di conformità può essere scaricata seguendo le istruzioni riportate nella sezione Dichiarazione di Conformità (solo Europa).

IEC 60825-1:2014 (Solo per modelli 220-240 V)

Questo prodotto è un prodotto laser di Classe 1 come definito nello standard IEC 60825-1:2014. L'etichetta mostrata in basso è riportata nei Paesi in cui è richiesta.



EN 60825-1:2014+A11:2021 e EN 50689:2021 (Solo Europa)

Questo prodotto è un prodotto laser di consumo di Classe 1 come definito negli standard EN 60825-1:2014+A11:2021 e EN 50689:2021.

L'utilizzo previsto principale di questo prodotto è il seguente:

- Stampante funzione singola: stampa
 - Stampante multifunzione: stampa, copia, scansione, fax*
- * La funzione fax non è disponibile su alcuni modelli.

IEC 60825-1:2014 (Solo per modelli 220-240 V) EN 60825-1:2014+A11:2021 (Solo Europa)

Questo prodotto è dotato di un diodo laser di Classe 3B che emette radiazioni laser invisibili nell'unità laser. Non aprire l'unità laser in alcuna circostanza.

Radiazione laser interna

Lunghezza d'onda: 775 nm - 800 nm

Potenza: 25 mW max.

Classe laser; Classe 3B

AVVERTENZA

L'uso di comandi, regolazioni o prestazioni di procedure diversi da quelli specificati nel presente manuale possono comportare esposizioni pericolose alle radiazioni.

LAN wireless (solo modelli con la funzione LAN wireless)

Questa stampante/multifunzione supporta LAN wireless.

- Banda(e) di frequenza: 2.400 MHz - 2.483,5 MHz
Potenza di frequenza radio massima trasmessa nella/e banda/e di frequenza: meno di 20 dBm (e.i.r.p)
- Banda(e) di frequenza: 5150 MHz - 5350 MHz
Potenza di frequenza radio massima trasmessa nella/e banda/e di frequenza: meno di 23 dBm (e.i.r.p)
Solo per uso interno (5,15 GHz - 5,35 GHz)
- Banda(e) di frequenza: 5470 MHz - 5725 MHz
Potenza di frequenza radio massima trasmessa nella/e banda/e di frequenza: meno di 30 dBm (e.i.r.p)

NFC (Solo modelli con la funzione NFC)

La stampante/stampante multifunzione supporta la NFC (Near Field Communication).

- (MFC-L2922DW/MFC-L2980DW)
Banda(e) di frequenza: 13,553 MHz - 13,567 MHz
Potenza di frequenza radio massima trasmessa nella(e) banda(e) di frequenza: meno di 111,5 dBuV/m a 10 m

Connessione LAN (Solo modelli con funzionalità LAN cablata)

ATTENZIONE

NON collegare il prodotto a una rete LAN soggetta a sovratensioni.

Informazioni sul riciclaggio in conformità con le direttive RAEE e Batterie



Simbolo sul prodotto

Simbolo sulla batteria

Solo Europa

Il prodotto/batteria è contrassegnato con uno dei simboli di riciclaggio sopra indicati. Questo indica che a fine vita il prodotto/batteria, dovrà essere smaltito/a separatamente in appropriati luoghi di raccolta e non con i normali rifiuti domestici.

Marchi di fabbrica

Wi-Fi® è un marchio registrato di Wi-Fi Alliance®.

Ciascuna società il cui software è indicato nel presente manuale detiene un Contratto di licenza software specifico per i propri programmi proprietari.

Tutti i nomi commerciali e dei prodotti delle aziende citati nei prodotti Brother, i relativi documenti e qualsiasi altro materiale sono marchi o marchi registrati delle rispettive aziende.

Servizio assistenza clienti Brother

Servizio assistenza clienti

Visitare il sito Web all'indirizzo global.brother/en/gateway per le informazioni di contatto relative all'ufficio Brother di zona.

Località dei centri assistenza

Per conoscere i centri assistenza nel proprio paese, contattare l'ufficio Brother di zona. Per individuare l'indirizzo e il numero di telefono dell'ufficio di zona, accedere a global.brother/en/gateway e selezionare la regione e il paese di appartenenza.

Utilizzo illecito di dispositivi per la copia o la scansione (Solo prodotti con la funzione di scansione)

Riprodurre certi articoli o documenti a scopo di frode costituisce reato. Il seguente è un elenco non esaustivo di documenti la cui riproduzione potrebbe costituire reato. Si suggerisce di consultare il proprio consulente legale e/o le autorità competenti per qualsiasi dubbio relativo a particolari articoli o documenti:

- Banconote
- Obbligazioni o altri titoli di debito
- Certificati di deposito
- Documenti di leva o delle forze armate

- Passaporti
- Francobolli (annullati o non annullati)
- Documenti di immigrazione
- Documenti di assistenza sociale
- Assegni o cambiali emessi dagli organismi statali
- Distintivi o contrassegni identificativi

Inoltre, alcune leggi nazionali proibiscono la copia o la scansione di patenti di guida e/o certificati di proprietà di autoveicoli.

I lavori protetti da copyright non possono essere copiati o acquisiti legalmente, con l'eccezione dell'"uso corretto" relativa alle singole parti dei lavori protetti da copyright. Copie multiple equivalgono a un uso non corretto. I lavori artistici vanno considerati alla stregua dei lavori protetti da copyright.

Informazioni per la conformità al regolamento della Commissione (EU)2023/826 (Solo Europa)

Per scaricare le informazioni per la conformità al regolamento della Commissione, visitare il sito web di supporto Brother all'indirizzo support.brother.com/g/d/a4m9/

Come attivare/disattivare la LAN wireless (disponibile per determinati modelli)

• Modelli LCD:

Premere **Menu** (se disponibile sulla macchina), quindi premere ▲ o ▼ per selezionare quanto segue:

1. Selezionare [Rete]. Premere **OK**.
2. Selezionare [WLAN (Wi-Fi)]. Premere **OK**.
3. Selezionare [Abilit. WLAN]. Premere **OK**.
4. Selezionare [Si] o [No]. Premere **OK** o **Go (Vai)**.

• Modelli con touchscreen:

Premere  [Imp.] > [Tutte le imp.] > [Rete] > [WLAN (Wi-Fi)] > [Abilit. WLAN] > [Si] o [No].


Come attivare/disattivare Wi-Fi Direct (disponibile per determinati modelli)

• Modelli LCD:

Premere **Menu** (se disponibile sulla macchina), quindi premere ▲ o ▼ per selezionare quanto segue:


1. Selezionare [Rete]. Premere **OK**.
2. Selezionare [Wi-Fi Direct]. Premere **OK**.
3. Selezionare [Abilita I/F]. Premere **OK**.
4. Selezionare [Si] o [No]. Premere **OK** o **Go (Vai)**.

• Modelli con touchscreen:

Premere  [Imp.] > [Tutte le imp.] > [Rete] > [Wi-Fi Direct] > [Abilita I/F] > [Sì] o [No].

Come attivare/disattivare NFC (disponibile per determinati modelli)

- **Modelli con touchscreen:**

Premere  [Imp.] > [Tutte le imp.] > [Rete] > [NFC] > [Sì] o [No].

Consumo energetico

La macchina è dotata di una funzione di risparmio energetico. Se si disattiva questa funzione o si sceglie di ritardarne l'attivazione, il consumo energetico aumenterà.

Esonero da responsabilità

Brother declina qualsiasi garanzia in merito alla prevenzione, all'attenuazione o al mancato verificarsi di guasti, malfunzionamenti, blocchi del sistema, interruzioni, attacchi da parte di virus, corruzione e perdita di dati, e qualunque altro tipo di errore riscontrato durante l'uso del prodotto. NELLA MISURA PREVISTA DALLA NORMATIVA VIGENTE, BROTHER NON POTRÀ ESSERE RITENUTA RESPONSABILE PER QUALSIASI PERDITA DI REDDITI O PER DANNI INDIRECTI, SPECIALI, INCIDENTALI, CONSEGUENZIALI, ESEMPLARI O PUNITIVI SUBITI DAI CLIENTI O DA QUALSIASI ALTRA TERZA PARTE.

brother

Mese di pubblicazione: 02/2024



D031JX001-00
ITA
Versione A