

# Produktsäkerhetsguide

HL-B2180DW / HL-L2402D / HL-L2400DW / HL-L2400DWE / HL-L2442DW / HL-L2445DW / HL-L2447DW / HL-L2460DN / HL-L2865DW / DCP-B7600D / DCP-B7620DW / DCP-L2600D / DCP-L2620DW / DCP-L2622DW / DCP-L2627DW / DCP-L2627DWXL / DCP-L2627DWE / DCP-L2640DN / DCP-L2660DW / DCP-L2665DW / MFC-B7800DN / MFC-B7810DW / MFC-L2802DN / MFC-L2800DW / MFC-L2802DW / MFC-L2827DWXL / MFC-L2827DW / MFC-L2835DW / MFC-L2860DWE / MFC-L2860DW / MFC-L2862DW / MFC-L2922DW / MFC-L2960DW / MFC-L2980DW

Läs den här handboken innan du försöker använda produkten eller utföra underhåll, och se till att du följer alla varningar och instruktioner som finns angivna på produkten. Vi hänvisar dig till Brothers kundtjänst eller din lokala Brother-återförsäljare om du har problem med att använda produkten säkert efter att du läst handboken. Om du inte följer dessa instruktioner kan det leda till en ökad risk för personskador eller skadad egendom, som brand, elektriska stötar, brännskador eller kvävning. Brother ska inte hållas ansvariga för skador som orsakas när produktens ägare inte följt instruktionerna i denna handbok eller som finns angivna på produkten.

För mer avancerade instruktioner, information och produktspecifikationer, se *Online-bruksanvisning* på [support.brother.com/manuals](http://support.brother.com/manuals).

## Symboler och begrepp som används i den här guiden

### VARNING

VARNING anger en potentiellt farlig situation som om den inte undviks kan leda till dödsfall eller allvarliga skador.

### VAR FÖRSIKTIG

VAR FÖRSIKTIG anger en potentiellt farlig situation som om den inte undviks kan orsaka mindre eller måttliga personskador.

### VIKTIGT

VIKTIGT anger en potentiellt farlig situation som om den inte undviks kan medföra skada på materiell egendom eller förlust av produktfunktioner.

### OBS

OBS anger driftmiljön, villkor för installation, eller särskilda villkor för användningen.



Symboler som betecknar en het yta varnar dig för att vidröra heta delar av maskinen.



Förbudsikoner visar åtgärder som inte får utföras.



Ikonerna om elektrisk fara upplyser dig om möjliga elchocker.



Brandvarningsikoner upplyser dig om möjlig brandfara.



Explosionsvarningsikoner upplyser dig om möjlig explosionsfara.

# Teckensnitt som används i dokumentationen

Teckensnittsstilen betyder följande:

<b>Fet stil</b>	Fetstilt teckensnitt visar specifika knappar på produktens kontrollpanel eller datorskärmen.
<i>Kursiv stil</i>	Text med kursiv stil gör dig uppmärksam på en viktig punkt eller hänvisar dig till ett närliggande avsnitt.
Courier New	Text i teckensnittet Courier New identifierar meddelanden som visas på produktens LCD-skärm.

## Information om sammanställning och publicering

Vissa modeller är inte tillgängliga i alla länder.

Bilderna i denna handbok visar HL-L2447DW/MFC-L2860DW.

Den här produktens manualer har sammanställts och publicerats för att du ska få den senaste informationen om produktsäkerhet vid tidpunkten för publiceringen. Informationen i dessa manualer kan komma att ändras.

De senaste manualerna finns på [support.brother.com](http://support.brother.com).

©2023 Brother Industries, Ltd. Med ensamrätt.

## Välj en säker plats för din produkt

### VARNING



Välj en plats där temperaturen är mellan 10 °C och 32,5°C och luftfuktigheten är mellan 20 % och 80 % (utan kondensering).



Placera INTE produkten nära värmeelement, utrustning för luftkonditionering, elektriska fläktar, kylskåp eller vatten. Det kan leda till risk för elektriska stötar, kortslutning eller brand om vatten kommer i kontakt med produkten (inklusive kondensering som orsakats av uppvärmnings-/luftkonditionerings-/ventilationsutrustning).



Installera och använd inte produkten i områden där explosivt eller elektriskt ledande damm genereras.



Utsätt INTE produkten för direkt solljus, hög värme, öppen eld, korrosiva gaser, fukt eller damm. Det kan leda till risk för elektriska stötar, kortslutning eller brand som skadar produkten och/eller gör den omöjlig att använda.

---



Placera INTE produkten nära kemikalier eller på en plats där kemikalier kan spillas ut. Om kemikalier kommer i kontakt med produkten finns det risk för brand eller elektriska stötar. Det gäller i synnerhet organiska lösningsmedel eller vätskor som bensen, thinner, lackborttagningsmedel eller luftrenare som kan smälta eller lösa upp plasthöljet och/eller kablar vilket leder till risk för brand eller elektriska stötar. Dessa eller andra kemikalier kan också medföra att produkten slutar att fungera som den ska eller missfärgas.

---

Placera INTE denna produkt på en instabil yta, i synnerhet inte om barn kommer att vara i närheten av produkten. Produkten är tung och kan ramla ner, vilket kan skada dig eller andra, och även allvarligt skada produkten. När det gäller produkter med skannerfunktion finns dessutom ökad risk för personskador om skannerglasets skulle krossas.

---



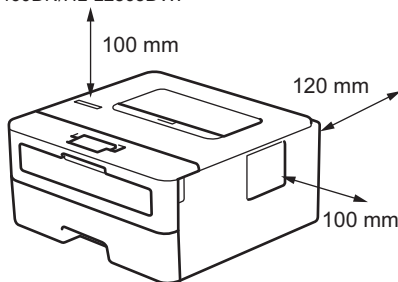
Placera INTE produkten på en plats där fack eller öppningar i produkten blockeras eller hindras. Dessa fack eller öppningar är till för ventilation. Om skrivarens ventilation blockeras kan det leda till överhettning och/eller brand.

## VAR FÖRSIKTIG

- Kontrollera att ett minsta utrymme finns runt produkten enligt vad som visas i bilden.

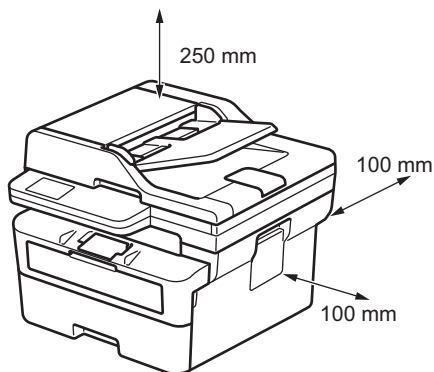
### Produkter utan skanningsfunktionen

HL-B2180DW/HL-L2402D/HL-L2400DW/HL-L2400DWE/HL-L2442DW/HL-L2445DW/  
HL-L2447DW/HL-L2460DN/HL-L2865DW:



## Produkter med skanningsfunktionen

DCP-B7600D/DCP-B7620DW/DCP-L2600D/DCP-L2620DW/DCP-L2622DW/  
DCP-L2627DW/DCP-L2627DWXL/DCP-L2627DWE/DCP-L2640DN/DCP-L2660DW/  
DCP-L2665DW/MFC-B7800DN/MFC-B7810DW/MFC-L2802DN/MFC-L2800DW/  
MFC-L2802DW/MFC-L2827DWXL/MFC-L2827DW/MFC-L2835DW/MFC-L2860DWE/  
MFC-L2860DW/MFC-L2862DW/MFC-L2922DW/MFC-L2960DW/MFC-L2980DW:



- Placera produkten på en stabil, plan yta.
- Placera INTE produkten i närheten av eller ovanför ett element eller en värmeapparat.
- Placera INTE denna produkt i en installation om det inte finns tillräckligt med ventilation.

---

Placera produkten på en platt och stabil yta (som ett skrivbord) som inte utsätts för vibrationer eller stötar. Placera produkten i närheten av ett telefonuttag (endast modeller med faxfunktion) och ett vanligt jordat eluttag.

---

Undvik att placera skrivaren på en plats där mycket folk passerar. Om du måste placera den på en plats där det är mycket spring, bör du se till så att den står på en säker plats där den inte kan vältras av misstag, vilket kan leda till att både produkten och personer i närheten kan skadas.

---

Se till att kablar och sladdar till produkten inte utgör en snubbelrisk.

---

Placera INTE tunga föremål på produkten.

---

Placera INTE föremål vid produkten. Sådana föremål kan blockera åtkomsten till eluttaget vid nödsituationer. Det är viktigt att det går att koppla från produkten vid behov.

---

Denna produkt avger kemiska ämnen under utskrift och kan dessutom, om den används under längre perioder eller i en dålig ventilerad miljö, orsaka utsläpp av gaser som luktar, till exempel ozon. Placera produkten i en välventilerad miljö för optimala prestanda och bästa komfort.

## VIKTIGT

- Placera INTE produkten vid enheter som innehåller magneter eller genererar magnetfält. Det kan störa produktens funktion och leda till problem med utskriftskvaliteten.
- PLACERA INTE produkten i närheten av källor till störningar såsom högtalare eller basenheter för trådlösa telefoner. Det kan störa funktionen för produktens elektroniska komponenter.

## Ansluta produkten på ett säkert sätt

### ! VARNING



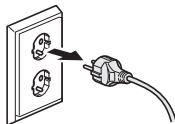
#### ELEKTRISK FARA

*Om varningarna i det här avsnittet inte följs kan det leda till risk för elektriska stötar. Dessutom kan du orsaka kortslutning vilket kan leda till risk för brand.*



Produkten innehåller högspänningselektroder. Innan du hanterar skrivarens insida, exempelvis för rutinunderhåll som rengöring, kontrollerar du att du kopplat bort telefonsladden först (endast modeller med faxfunktion) och sedan strömsladden från eluttaget, samt alla sladdar till telefon/RJ-11 (endast modeller med faxfunktion) och Ethernet/RJ-45 (endast nätverksmodeller) från produkten.

För INTE in någon typ av föremål i produktens skårar eller öppningar eftersom de kan komma åt känsliga strömkomponenter eller kortsluta delar.



Ta INTE i kontakten med våta händer. Det kan ge en elektrisk stöt.





Kontrollera att kontakten är ordentligt isatt. Använd INTE produkten och hantera INTE kabeln om kabeln är nött eller sliten.

---



Koppla regelbundet bort strömkontakten och rengör den. Använd en torr trasa till att rengöra vid basen av kontaktstiften och mellan stiften. Om stickkontakten är ansluten till uttaget under en längre period ansamlas damm vid kontaktstiften vilket kan leda till en kortslutning som kan ge upphov till bränder.

---



UNDVIK att tappa metallföremål eller någon form av vätska på produktens strömkontakt. Det kan leda till elektriska stötar eller brand.

---



Produkten ska anslutas till en växelströmskälla med det märkvärde som anges på skrivarens dekal. Anslut INTE skrivaren till en likströmskälla eller växelriktare. Kontakta en behörig elektriker om du är osäker på vilken sorts strömkälla du har.

## Använda produkten säkert

### VARNING

Plastpåsar används för att förpacka produkten. Plastpåsar är inga leksaker. Förvara påsarna utom räckhåll för barn för att undvika risk för kvävning och kassera dem på korrekt sätt.

---



#### ELEKTRISK FARA

Om varningarna i det här avsnittet inte följs kan det leda till risk för elektriska stötar. Dessutom kan du orsaka kortslutning vilket kan leda till brand.

---



Demontera INTE den här produkten. Det kan leda till brand eller elektriska stötar.

Försök INTE att själv utföra service på produkten. Om du öppnar eller tar bort luckor kan du utsätta dig för farlig spänning och andra risker och det kan innebära att garantin upphör att gälla. All slags service ska utföras av Brothers kundtjänst eller din lokala Brother-återförsäljare.



Om du tappat produkten eller om höljet skadats kan det finnas risk för elstötar. Koppla bort produkten från eluttaget och kontakta Brothers kundtjänst eller din lokala Brother-återförsäljare.

---



Om vatten, andra vätskor eller metallobjekt hamnar inuti produkten måste du omedelbart koppla från produkten från eluttaget och kontakta Brothers kundtjänst eller din lokala Brother-återförsäljare.

---



Använd INTE den här produkten vid åska. Det finns en liten risk för elstötar orsakade av blixtnedslag.

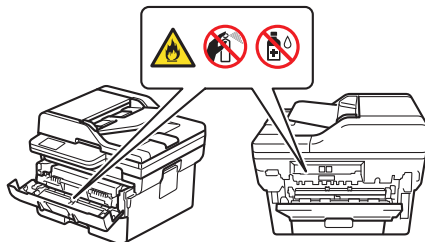
---

## BRANDRISK

*Om varningarna i det här avsnittet inte följs så kan det leda till risk för brand.*



Använd INTE lättantändliga medel eller någon form av sprej eller organiska lösningar/vätskor som innehåller alkohol eller ammoniak för att rengöra produktens insida eller utsida. Det kan orsaka brand. Använd istället en torr, luddfri trasa. Instruktioner om att rengöra produkten anges i *Online-bruksanvisning*.



Försök INTE att använda produkten när pappersark eller pappersremsor har fastnat inuti produkten. Långvarig kontakt mellan papper och fixeringsenheten kan orsaka brand.

---



Samla INTE upp utspridd toner med hjälp av en dammsugare. Om du gör det kan tonerpulvret antändas inuti dammsugaren, vilket kan orsaka en brand. Avlägsna tonerdammet försiktigt med en torr, luddfri och mjuk trasa och släng den sedan enligt lokala bestämmelser.

---

(Endast modeller med den trådlösa LAN-funktionen)

Använd INTE produkten i närheten av medicinsk elektrisk utrustning. Radiovågorna som produkten sänder ut kan påverka medicinsk elektrisk utrustning och orsaka fel, vilket kan leda till olyckor eller personskador.

---

För användare med pacemaker:

(Endast modeller med den trådlösa LAN-funktionen)

Denna produkt genererar ett svagt magnetfält. Om du märker att det uppstår fel med din pacemaker när du är i närheten av produkten går du bort från produkten och kontaktar omedelbart en läkare.

---



Placera INTE metallföremål, till exempel gem, häftklamrar eller smycken på produkten. Om dessa föremål kommer i kontakt med elektroniska delar i produkten kan det leda till brand eller elektriska stötar.

---



Placera INTE en behållare med vatten eller vätska på produkten. Vattnet eller vätskan i behållaren kan spillas på produkten och komma i kontakt med de elektriska delarna inuti produkten, vilket kan leda till brand eller elektriska stötar.

---



#### HET YTA

Direkt efter att du har använt produkten är vissa av dess inre delar väldigt varma. Vänta minst 10 minuter tills produkten svalnat innan du rör vid dess inre delar.



Koppla omedelbart bort produkten från eluttaget om den blir ovanligt varm, om det kommer rök eller det luktar starkt från den eller om du råkar spilla vätska på den. Kontakta Brothers kundtjänst eller din lokala Brother-återförsäljare.





(Endast modeller med faxfunktion)

Var försiktig när du installerar eller modifierar telefonlinjer. Vidrör inte telefonsladdar eller kontakter som inte är isolerade förrän telefonlinjen är bortkopplad från uttaget.

Installera aldrig telefonledningarna vid åska. Installera aldrig ett telefon uttag i närheten av platser som är eller kan bli blöta, t.ex. i närheten av ett kylskåp eller andra apparater som genererar kondens.

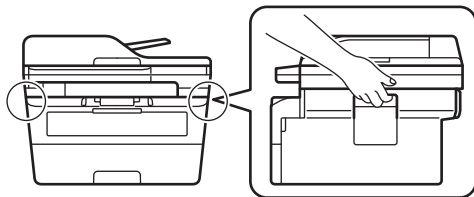
---



Nätkabelsäkerhet:

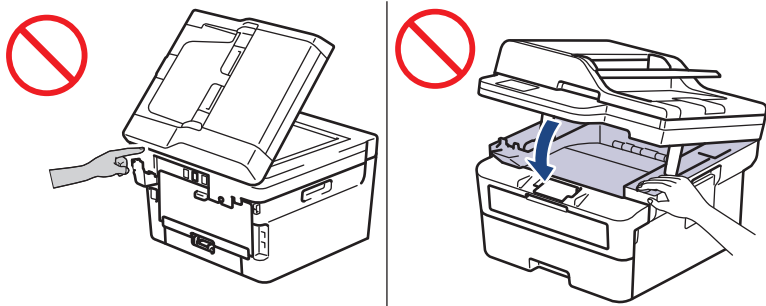
- Produkten är utrustad med en jordad kontakt. Kontakten passar bara in i ett jordat eluttag. Det är en säkerhetsfunktion. Om du inte kan sätta i kontakten i uttaget, låter du en elektriker ersätta uttaget. Försök INTE kringgå ändamålet med den jordade kontakten.
  - Placera INTE några föremål på nätkabeln.
  - Placera INTE produkten på platser där andra kan kliva på kabeln.
  - Placera INTE produkten på en plats som gör att kabeln tånjs ut eller påfrestas på något sätt eftersom den kan bli utsliten.
  - Använd INTE produkten och hantera INTE kabeln om kabeln är nött eller sliten. Om du drar ur produktens kontakt ska du INTE röra den skadade/nötta delen.
  - Dra INTE i mitten av elkabeln eftersom det kan leda till att den lossnar från stickkontakten. Det kan ge en elektrisk stöt.
  - Använd INTE kablar (eller andra enheter) som inte är avsedda för denna produkt. Det kan orsaka brand eller skador. Installationen måste ske på korrekt sätt i enlighet med *Snabbguide*.
  - Brother rekommenderar starkt att du INTE använder någon typ av förlängningssladd.
  - Produkten måste placeras så att strömsladden inte kläms.
  - Använd INTE någon kabel som inte motsvarar tillämpliga kabelspecifikationer som beskrivs i *Online-bruksanvisning: Specifikationer*. Om du gör det kan det leda till brand eller skada.
  - Om nätsladden medföljer produkten ska du ENDAST använda den medföljande sladden. Installationen måste ske på korrekt sätt i enlighet med *Snabbguide*.
- 

Lyft produkten enligt vad som visas i bilden när produkten ska flyttas.



## **⚠ VAR FÖRSIKTIG**

Var försiktig så att du inte placerar händerna i de områden som visas på bilderna. De kan ge dig skador.



---

För säkerhets skull kopplar du bort produkten från eluttaget när du inte använder den under en längre tid.

---

En del produkter och/eller deras förpackningar innehåller en förpackning med silikagel. Ät INTE förpackningen med silikagelen, utan kasta den. Sök omedelbart läkarhjälp om du får i dig den.

---

Håll tonerkassetter utom räckhåll för barn. Om någon råkar svälja tonerdamm rådgör du omedelbart med en läkare och läser datasäkerhetsbladen (SDS) på [sds.brother.co.jp/sdsapp/index.html](https://sds.brother.co.jp/sdsapp/index.html).

---

Vi rekommenderar att du lägger tonerkassetten och trumman på en ren, jämn yta med ett papper under om du av en olyckshändelse råkar spilla eller skvätta toner. Om du får toner på händerna eller kläderna ska du omedelbart tvätta bort det med tvål och kallt vatten.

---

Följ dessa anvisningar om du kommer i kontakt med toner:

- Inandning

Sök omedelbart läkarhjälp. Vid händelse av inhalering gå omedelbart ut i friska luften och uppsök sedan läkare.

- Hudkontakt

Ta genast av de kläder du fått toner på och tvätta den berörda huden med tvål och kallt vatten.

- Ögonkontakt

Sök läkarhjälp. Om du fått toner i ögonen tvättar du omedelbart ögonen med vatten i minst 15 minuter i sträck.

- Förtäring

Sök omedelbart läkarhjälp. Skölj munnen med vatten och drick 200-300 ml vatten.

Se följande webbsida och läs säkerhetsdatabladet om du vill ha mer säkerhetsinformation gällande tonern som används i denna produkt på [sds.brother.co.jp/sdsapp/index.html](https://sds.brother.co.jp/sdsapp/index.html).

---

Försök INTE att montera isär tonerkassetten. Undvik att andas in eller låta tonerdamm komma i kontakt med din hud om toner råkar läcka ut. Om detta händer, se datasäkerhetsbladen (SDS) på [sds.brother.co.jp/sdsapp/index.html](https://sds.brother.co.jp/sdsapp/index.html).

---

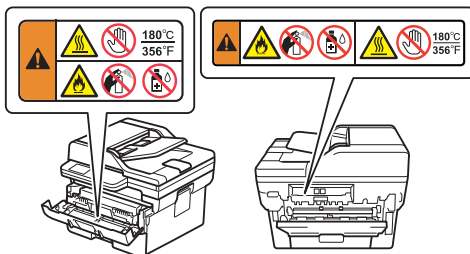
Dra INTE med handen över papprets kant. Papprets tunna och vassa kanter kan orsaka skador.

---

Den här skrivaren innehåller elektroniska komponenter som utsöndrar elektromagnetisk strålning under utskrift. Du kan undvika att din kropp utsätts för elektromagnetisk strålning genom att upprätthålla ett avstånd på 20 cm från båda sidor av skrivaren under utskrift.

---

Ta INTE bort eller skada INTE varningsetiketterna som finns på produktens insida.



---

## VIKTIGT

- Om produktens prestanda tydligt förändras kan det tyda på att produkten behöver service.
- Anslut INTE produkten till ett eluttag som styrs med en väggkontakt eller en automatisk timer, eller till samma krets som en större apparat eller utrustning som kräver mycket el. Det

kan bryta strömförsörjningen. Om strömförsörjningen bryts kan det även leda till att information raderas från produktens minne och att produkten skadas.

- Placera INTE några föremål ovanpå produkten. Det kan medföra att produkten slutar fungera som den ska.
- Om produkten inte fungerar som den ska när du följer bruksanvisningen ska du endast justera de inställningar som står med i bruksanvisningen. Felaktig justering av andra inställningar kan leda till skada och även till att omfattande arbete måste utföras av kvalificerad teknisk personal för att åtgärda problemet.

---

## Produktgaranti och ansvar

Innehållet i denna handbok skall inte påverka befintlig produktgaranti eller tolkas som att ytterligare produktgarantier beviljas. Om säkerhetsinstruktionerna i handboken inte efterföljs kan produktgarantin ogiltigförklaras.

### VARNING



Använd endast nätsladden som levereras med den här produkten (om den medföljer i lådan).

#### Frånkoppla maskinen



Denna produkt måste installeras nära ett eluttag som är enkelt att komma åt. I nödfall bryter du strömmen till maskinen genom att dra ut kontakten ur eluttaget.

---

## Försäkran om överensstämmelse (endast Europa)

Vi på Brother Industries, Ltd.

15-1, Naeshiro-cho, Mizuho-ku, Nagoya 467-8561 Japan

försäkrar att denna produkt överensstämmer med kraven i relevant EU-harmoniseringslagstiftning (endast Europa) och brittisk lagstiftning (endast Storbritannien).

Försäkran om överensstämmelse (DoC) kan laddas ner från vår webbplats. Se

[support.brother.com/manuals](http://support.brother.com/manuals).

---

## EU-försäkran om överensstämmelse för RE-direktiv 2014/53/EU (endast Europa) (Gäller modeller med radiogränssnitt)

Vi på Brother Industries, Ltd.

15-1, Naeshiro-cho, Mizuho-ku, Nagoya 467-8561 Japan

försäkrar att dessa produkter överensstämmer med kraven i RE-direktivet 2014/53/EU. Du kan hämta en kopia av försäkran om överensstämmelse genom att följa instruktionerna i avsnittet om försäkran om överensstämmelse (endast Europa).

## IEC 60825-1:2014 (endast för 220-240 V-modeller)

---

Den här produkten är en klass 1-laserprodukt enligt definitionen i standarden IEC 60825-1:2014. Etiketten nedan förekommer i de länder som stipulerar detta.



## EN 60825-1:2014+A11:2021 och EN 50689:2021 (endast Europa)

---

Den här produkten är en klass 1-laserprodukt enligt definitionen i standarderna EN 60825-1:2014+A11:2021 och EN 50689:2021.

Den här produktens avsedda användning är huvudsakligen följande:

- Enfunktionsskrivare: utskrift
- Multifunktionsskrivare: utskrift, kopiering, skanning, fax\*

\* Faxfunktionen är inte tillgänglig på vissa modeller.

## IEC 60825-1:2014 (endast för 220-240 V-modeller) EN 60825-1:2014+A11:2021 (endast Europa)

---

Produkten är utrustad med en klass 3B-laserdiod som avger osynlig laserstrålning i laserenheten. Laserenheten får inte öppnas under några omständigheter.

### Intern laserstrålning

Våglängd: 775 nm - 800 nm

Utmatning: 25 mW max.

Laserklass: 3B

## VARNING

Bruk av reglage, justeringar eller procedurer som inte klart anges i den här bruksanvisningen kan leda till farlig strålning.

## KLASS 1 Laserapparat

---

### VARNING

Varning – Om apparaten används på annat sätt än vad som specificerats i denna bruksanvisning, kan användaren utsättas för osynlig lasterstrålning, som överskrider gränsen för laserklass 1.

---

### Trådlöst LAN (endast modeller med den trådlösa LAN-funktionen)

---

Denna skrivare/multifunktionsskrivare har stöd för trådlöst LAN.

- Frekvensband: 2 400 MHz-2 483,5 MHz  
Maximal radiofrekvensspänning som sänds på frekvensbanden: under 20 dBm (e.i.r.p)
- Frekvensband: 5150 MHz-5350 MHz  
Maximal radiofrekvensspänning som sänds på frekvensbanden: under 23 dBm (e.i.r.p)  
Endast för inomhusbruk (5,15 GHz-5,35 GHz)
- Frekvensband: 5470 MHz-5725 MHz  
Maximal radiofrekvensspänning som sänds på frekvensbanden: under 30 dBm (e.i.r.p)

### NFC (endast modeller med NFC-funktionen)

---

Denna skrivare/multifunktionsskrivare har stöd för NFC (Near Field Communication).

- (MFC-L2922DW/MFC-L2980DW)  
Frekvensband: 13,553 MHz-13,567 MHz  
Maximal radiofrekvensseffekt som sänds på frekvensbanden: mindre än 111,5 dBuV/m vid 10 m

### LAN-anslutning (endast modeller med den trådbundna LAN-funktionen)

---

### VAR FÖRSIKTIG

Anslut INTE produkten till en LAN-anslutning som kan utsättas för överspänning.

---

## Återvinningsinformation enligt WEEE- och batteridirektiven

---



Produktmarkering



Batterimarkering

### Endast Europa

Produkten/batteriet är märkt med en av återvinningssymbolerna här ovan. Det innebär att produkten/batteriet INTE får slängas i vanliga hushållssopor. Batteriet måste lämnas till lämplig återvinningsstation när det är förbrukat.

## Varumärken

Wi-Fi® är ett registrerat varumärke som tillhör Wi-Fi Alliance®.

Alla företag vars programvara nämns i denna handbok har ett programlicensavtal enligt egendomsprogrammet.

**Alla företags handelsnamn och produktnamn som omnämns på Brother-produkter, i relaterade dokument eller i annat material är varumärken eller registrerade varumärken som tillhör respektive företag.**

## Brothers kundtjänst

### Kundtjänst

---

Gå till [global.brother/en/gateway](http://global.brother/en/gateway) för att få kontaktuppgifter om var ditt närmaste Brother-kontor finns.

### Placering av servicecenter

---

Kontakta ditt lokala Brother-kontor för att få information om servicecenter i ditt land. Adress och telefonnummer till lokala kontor finns på [global.brother/en/gateway](http://global.brother/en/gateway) genom att välja din region och ditt land.

# Olaglig användning av kopierings- och skanningsutrustning (produkter med endast skanningsfunktionen)

Det är ett brott att skapa kopior av vissa objekt eller dokument med bedrägliga avsikter. Här följer en lista över dokument (ej fullständig) som kan vara olagliga att kopiera. Vi föreslår att du frågar aktuella myndigheter om du är tveksam gällande ett specifikt objekt eller dokument:

- Valuta
- Skuldsedlar eller andra skuldebrev
- Pantbevis
- Värnplikts- eller uttagningspapper
- Pass
- Frimärken (stämplade eller ostämplade)
- Immigrationspapper
- Socialvårdsdokument
- Checkar eller växlar utställda av statliga myndigheter
- ID-brickor eller gradbeteckningar

Dessutom får inte körkort och/eller registreringsbevis för motorfordon kopieras eller skannas enligt vissa nationella lagar.

Upphovsrättsskyddat material får inte kopieras eller skannas annat än för "rättsvis användning" som gäller för delar av ett upphovsrättsskyddat material. Flera kopior betyder olämplig användning. Konst ska betraktas som upphovsrättsskyddat material.

## Information om efterlevnad av kommissionens förordning (EU)2023/826 (endast Europa)

För att hämta informationen om efterlevnad av kommissionens förordning, se Brother support webbsida på [support.brother.com/g/d/a4m9/](https://support.brother.com/g/d/a4m9/)


### Hur trådlöst LAN aktiveras/inaktiveras (tillgängligt för vissa modeller)

#### • LCD-modeller:

Tryck på **Menu (Menyn)** (om tillgänglig på din skrivare) och tryck sedan på ▲ eller ▼ för att välja följande:

1. Välj [Nätverk]. Tryck på **OK**.
2. Välj [WLAN (Wi-Fi)]. Tryck på **OK**.
3. Välj [Aktivera WLAN]. Tryck på **OK**.
4. Välj [På] eller [Av]. Tryck på **OK** eller **Go (Gå till)**.

#### • Modeller med pekskärm:

Tryck på  [Inställn.] > [Alla inställn.] > [Nätverk] > [WLAN (Wi-Fi)] > [Aktivera WLAN] > [På] eller [Av].




## Hur Wi-Fi Direct aktiveras/inaktiveras (tillgängligt för vissa modeller)

### • LCD-modeller:

Tryck på **Menu (Menyn)** (om tillgänglig på din skrivare) och tryck sedan på ▲ eller ▼ för att välja följande:


1. Välj [Nätverk]. Tryck på **OK**.
2. Välj [Wi-Fi Direct]. Tryck på **OK**.
3. Välj [Aktivera I/F]. Tryck på **OK**.
4. Välj [På] eller [Av]. Tryck på **OK** eller **Go (Gå till)**.

### • Modeller med pekskärm:

Tryck på  [Inställn.] > [Alla inställn.] > [Nätverk] > [Wi-Fi Direct] > [Aktivera I/F] > [På] eller [Av].

## Hur NFC aktiveras/inaktiveras (tillgängligt för vissa modeller)

### • Modeller med pekskärm:

Tryck på  [Inställn.] > [Alla inställn.] > [Nätverk] > [NFC] > [På] eller [Av].

## Strömförbrukning

Din skrivare har en energisparfunktion. Om du inaktiverar denna funktion eller väljer att fördröja aktiveringen kommer strömförbrukningen att öka.

# Ansvarsfriskrivning

Brother fransäger sig alla garantier beträffande undvikande, minskning eller frånvaro av stopp, fel, systemkrascher, problem, virus, skador, data som försvinner och andra typer av fel vid användning av denna produkt. SÅ LÅNGE DET ÄR TILLÅTET I TILLÄMPLIG LAGSTIFTNING KOMMER BROTHER INTE ATT VARA ANSVARIG FÖR EVENTUELLA FÖRLORADE INKOMSTER ELLER INDIREKTA, SÄRSKILDA, TILLFÄLLIGA SKADOR, FÖLJDSKADOR, AVSKRÄCKANDE ELLER STRAFFLIKNANDE SKADESTÅND FÖR KUNDERNA ELLER ANNAN TREDJE PART.

brother

Månad för publicering: 02/2024



D031JY001-00  
SWE  
Version A