

Guía de seguridad del producto

HL-L2400D / HL-L2405W / HL-L2420DW / HL-L2460DW / HL-L2460DWXL / HL-L2865DW / DCP-B7640DW / HL-L2465DW / DCP-L2640DW / DCP-L2660DW / HL-L2480DW / MFC-L2760DW / MFC-L2807DW / MFC-L2820DW / MFC-L2820DWXL / MFC-L2880DW / MFC-L2900DW / MFC-L2900DWXL / MFC-L2980DW

Lea esta guía antes de intentar hacer funcionar el producto, o antes de intentar cualquier mantenimiento, y asegúrese de seguir todas las advertencias e instrucciones indicadas en el producto. Si tiene dudas acerca de cómo usar el producto de forma segura después de haber leído la guía, comuníquese con el servicio de atención al cliente de Brother o con el distribuidor de Brother de su localidad. El no seguir estas instrucciones, podría aumentar el riesgo de sufrir lesiones personales o daños materiales, incluyendo los originados por un incendio, una descarga eléctrica, quemaduras o asfixia. Brother no será responsable por los daños causados al producto por omisión del propietario del producto de leer las instrucciones que se ofrecen en esta guía o en el producto.

Para consultar información, instrucciones avanzadas y especificaciones del producto, consulte la *Guía del usuario online* en: support.brother.com/manuals.

Símbolos y convenciones utilizados en la documentación

ADVERTENCIA

ADVERTENCIA indica una situación potencialmente peligrosa que, si no se evita, puede provocar la muerte o lesiones graves.

AVISO

AVISO indica una situación potencialmente peligrosa que, si no se evita, puede provocar lesiones leves o moderadas.

IMPORTANTE

IMPORTANTE indica una situación potencialmente peligrosa que, si no se evita, puede producir daños materiales o pérdida de la funcionalidad del producto.

NOTA

NOTA especifica el entorno operativo, las condiciones de instalación o las condiciones especiales de uso.



Los iconos de superficies calientes le indican no tocar las piezas del producto que están calientes.



Los iconos de prohibición indican acciones que no se deben realizar.



Los iconos de peligro eléctrico alertan sobre la posibilidad de que se produzca una descarga eléctrica.



Los iconos de peligro de incendio le advierten sobre la posibilidad de que se produzca un incendio.



Los iconos de peligro de explosión le advierten de la posibilidad de que ocurra una explosión.

Estilos de fuente utilizados en este documento

Las definiciones de estilo de fuente son las siguientes:

Negrita	La tipografía en negrita identifica botones específicos del panel de control del producto o de la pantalla de PC.
<i>Cursiva</i>	El estilo en cursiva tiene por objeto destacar un punto importante o derivarle a un tema afín.
Courier New	El texto escrito en el tipo de letra Courier new identifica los mensajes que aparecen en el visor LCD del producto.

Aviso de publicación y compilación

No todos los modelos están disponibles en todos los países.

Las ilustraciones de esta guía corresponden a HL-L2460DW/MFC-L2820DW.

Los manuales de este producto han sido compilados y publicados bajo la supervisión de Brother Industries, Ltd. y contienen las descripciones y especificaciones más recientes del producto.

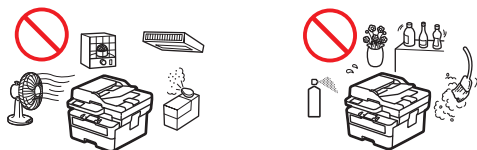
El contenido de todos los manuales y las especificaciones de este producto están sujetos a cambios sin previo aviso.

Brother se reserva el derecho de modificar sin previo aviso las especificaciones y materiales aquí contenidos, y no asumirá responsabilidad alguna por daños de cualquier índole (incluidos los daños indirectos) producidos al basarse en el material presentado que incluye, entre otros, los errores tipográficos y de otra naturaleza contenidos en la publicación.

©2023 Brother Industries, Ltd. Todos los derechos reservados.

Elija una ubicación segura para el producto

ADVERTENCIA



Elija una ubicación donde la temperatura permanezca entre 50 °F y 90.5°F (10 °C y 32,5 °C), la humedad entre 20% y 80% y donde no haya condensación.



NO coloque el producto cerca de calefactores, equipos de aire acondicionado, ventiladores eléctricos, refrigeradores o agua. Si lo hace, se podrían crear las condiciones para una descarga eléctrica, un cortocircuito o un incendio, ya que el agua puede entrar en contacto con el producto (incluso por la condensación provocada por los equipos de calefacción, aire acondicionado y ventilación).

NO permita que este producto entre en contacto con el agua. Este producto no se debería utilizar cerca de lugares con agua acumulada, como, por ejemplo, bañeras, fregaderos o piscinas, de aparatos que contienen agua, incluidos los refrigeradores, ni en sótanos húmedos.



No instale ni use el producto en zonas en las que se generen polvos explosivos o que conduzcan la electricidad.



NO esponga el producto a luz solar directa ni a un exceso de calor, llamas, gases corrosivos, humedad o polvo. Si lo hace, se podrían crear las condiciones para una descarga eléctrica, un cortocircuito o un incendio, lo que dañaría el producto o lo volvería inservible.



NO coloque el producto cerca de sustancias químicas ni en lugares donde se pudieran derramar estas sustancias sobre él. Si dichas sustancias químicas entran en contacto con el producto, se corre el riesgo de que se produzca un incendio o una descarga eléctrica. En especial, los solventes orgánicos o líquidos tales como el benceno, diluyente para pintura, quitaesmalte o desodorante pueden fundir o disolver la cubierta plástica y/o los cables, con el consiguiente riesgo de incendio o descarga eléctrica. Estas u otras sustancias químicas pueden provocar el mal funcionamiento del producto o su decoloración.

NO coloque este producto sobre una superficie inestable, especialmente si existe la posibilidad de que haya niños cerca de él. El producto es pesado y puede caerse, causándole lesiones a usted o a otras personas y provocando daños graves en el producto. En los productos que tienen función de escaneado, existe un riesgo adicional de lesión en caso de rotura del cristal del escáner.

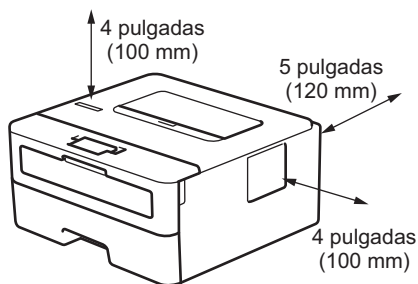


NO coloque el producto en un lugar en que sus ranuras o aberturas pudieran quedar obstruidas o bloqueadas. Estas ranuras y aberturas sirven de ventilación. Si se bloquea la ventilación del equipo, se podría crear el riesgo de sobrecalentamiento o incendio.

En su lugar:

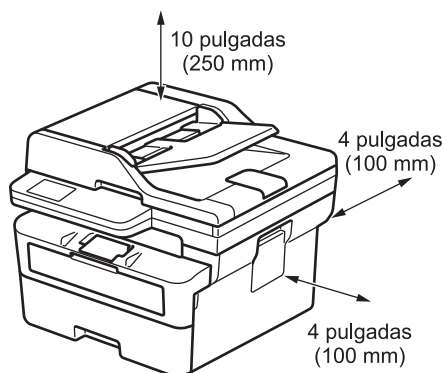
- Mantenga una distancia mínima alrededor del producto como se muestra en la ilustración.

Productos sin función de escaneo



Productos con función de escaneo

DCP-B7640DW/HL-L2465DW/DCP-L2640DW/DCP-L2660DW/HL-L2480DW/
MFC-L2760DW/MFC-L2807DW/MFC-L2820DW/MFC-L2820DWXL/MFC-L2880DW/
MFC-L2900DW/MFC-L2900DWXL/MFC-L2980DW:



- Coloque el producto sobre una superficie sólida y nivelada.
- NO coloque el producto cerca de radiadores o calentadores ni sobre ellos.
- NO coloque este producto en ninguna instalación a menos que se proporcione la ventilación adecuada.

AVISO

Coloque el producto sobre una superficie plana, nivelada y estable (como un escritorio) que no presente vibraciones ni impactos. Coloque el producto cerca de un enchufe de teléfono de pared (únicamente modelos con función de fax) y de un tomacorriente de CA estándar con descarga a tierra.

Evite colocar el producto en una zona con mucha actividad. Si debe colocarlo en una zona con mucha actividad, asegúrese de que el producto esté en un lugar seguro donde nadie se pueda tropezar accidentalmente con él, hecho que podría ocasionar lesiones e importantes daños al producto.

Asegúrese de que los cables conectados al producto estén bien instalados, de manera que las personas no puedan tropezarse con ellos.

NO coloque objetos pesados sobre el producto.

NO coloque ningún objeto alrededor del producto. Los objetos pueden bloquear el acceso a la toma de corriente en caso de emergencia. Es importante que el producto pueda desenchufarse siempre que sea necesario.

Es posible que el producto genere gases olorosos, como el ozono, si se utiliza para un gran volumen de impresiones o en una habitación con poca ventilación durante varias horas. Además, el producto emite ciertas sustancias químicas durante el proceso de impresión. Asegúrese de que el producto se encuentre en un área bien ventilada para evitar daños o malestar.

IMPORTANTE

- NO coloque el producto cerca de dispositivos que contienen imanes o generan campos magnéticos. Si lo hace, podría interferir con el funcionamiento del producto afectando la calidad de la impresión.
- NO coloque su producto junto a fuentes de interferencias, como altavoces o bases de teléfonos inalámbricos. Si lo hace, podría interferir con el funcionamiento de los componentes electrónicos del producto.

Conecte el producto de forma segura

ADVERTENCIA



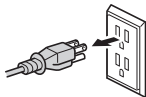
PELIGROS DE DESCARGA ELÉCTRICA

Si no se tienen en cuenta las advertencias de esta sección se podría crear el riesgo de descarga eléctrica. Además, podría provocar un cortocircuito, que podría generar a su vez un incendio.



Dentro del producto hay electrodos de alta tensión. Antes de tener acceso al interior del producto, incluido el mantenimiento rutinario como limpieza, asegúrese de que ha desconectado el cable de la línea telefónica primero (solo modelos con función de fax) y el cable de alimentación de la toma de corriente de CA, así como cualquier cable de teléfono/RJ-11 (solo modelos con función de fax) o de Ethernet/RJ-45 (solo modelos de red) del producto.

NO introduzca objetos de ningún tipo a través de las ranuras u orificios del producto, ya que pueden entrar en contacto con puntos de voltaje peligrosos o provocar un cortocircuito en alguna pieza.



NO manipule los enchufes con las manos húmedas. Si esto ocurriese, podría producirse una descarga eléctrica.



Asegúrese siempre de que el enchufe esté completamente introducido. NO utilice el producto ni manipule el cable si este último está dañado o desgastado.



Desconecte el enchufe de alimentación regularmente para limpiarlo. Utilice un paño seco para limpiar la raíz de las clavijas del enchufe y entre medio de ellas. Si el enchufe está conectado a la toma durante un largo periodo de tiempo, el polvo se acumula alrededor de las varillas metálicas del enchufe, lo que puede provocar un cortocircuito que dé lugar a un incendio.



NO deje caer objetos metálicos o cualquier tipo de líquidos sobre el enchufe del producto. Se puede producir una descarga eléctrica o un incendio.



Este producto debe conectarse a una fuente de alimentación de CA dentro del rango indicado en la etiqueta de voltaje en su equipo. NO lo conecte a una fuente de alimentación de CC ni a un inversor de corriente. Si no está seguro del tipo de fuente de alimentación que tiene, póngase en contacto con un electricista cualificado.

Utilice el producto de forma segura

ADVERTENCIA

Para embalar este producto, se usan bolsas de plástico. Las bolsas de plástico no son juguetes. Para evitar el peligro de asfixia, mantenga estas bolsas fuera del alcance de bebés y niños, y deséchelas de la forma correcta.

PELIGROS ELÉCTRICOS

Si no se tienen en cuenta las advertencias de esta sección se podría crear el riesgo de descarga eléctrica. Además, podría provocar un cortocircuito, que podría generar a su vez un incendio.



NO desarme este producto. Desarmar este producto podría provocar un incendio o una descarga eléctrica.

NO intente realizar las tareas de servicio por su cuenta. Al abrir o retirar las cubiertas puede quedar expuesto a puntos de tensión peligrosos y a otros riesgos, y la garantía podría quedar nula y sin efecto. Remita todas las tareas de servicio técnico a un Centro de servicio técnico autorizado de Brother.



Si el producto se ha caído o el gabinete se ha dañado, es posible que se produzca una descarga eléctrica. Desenchufe el producto de la toma de corriente de CA y comuníquese con el Personal de servicio técnico autorizado de Brother.



Si agua, otros líquidos u objetos metálicos llegan a introducirse en el producto, desenchúfelo de inmediato del toma de corriente de CA y contáctese con el Personal de servicio técnico autorizado de Brother.



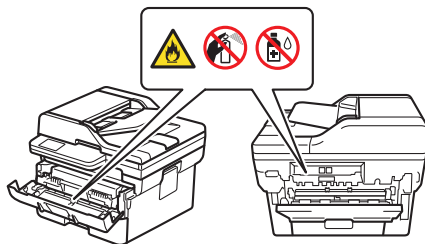
NO utilice este producto durante una tormenta eléctrica. Existe el riesgo remoto de descarga eléctrica provocada por un rayo.

PELIGROS DE INCENDIO

Si no se siguen las advertencias indicadas en esta sección, puede haber riesgo de incendio.



NO use sustancias inflamables, ningún tipo de aerosol ni ningún solvente/líquido orgánico que contenga alcohol o amoníaco para limpiar el interior o el exterior del producto. Si lo hace, podría provocar un incendio. En su lugar, solo utilice un paño sin pelusa seco. Para obtener instrucciones sobre cómo limpiar el producto, consulte la *Guía del usuario online*.



NO intente hacer funcionar el producto si se ha atascado el papel o hay trozos de papel sueltos en el interior del producto. El contacto prolongado del papel con la unidad de fusión podría provocar un incendio.



NO utilice una aspiradora para limpiar el tóner derramado. Si lo hace, los polvos del tóner pueden inflamarse en el interior de la aspiradora, con la posibilidad de iniciar un incendio. Limpie los polvos del tóner cuidadosamente con un paño sin pelusa, suave y seco; deséchelo siguiendo las normas locales.

(Modelos con la función LAN inalámbrica únicamente)

NO use el producto cerca de ningún equipo médico eléctrico. Las ondas de radio emitidas por el producto pueden afectar a los equipos electromédicos y provocar fallos en su funcionamiento, lo que puede derivar en un accidente o una lesión.

Para usuarios con marcapasos:

(Modelos con la función LAN inalámbrica únicamente)

Este producto genera un campo magnético de poca intensidad. Si percibe algo inusual en el funcionamiento de su marcapasos cuando se encuentra cerca del producto, aléjese y consulte a un médico inmediatamente.



NO deje objetos de metal, como clips, grapas o joyas, sobre el producto. Si estos objetos entran en contacto con las piezas eléctricas del interior del producto, se puede originar un incendio o una descarga eléctrica.

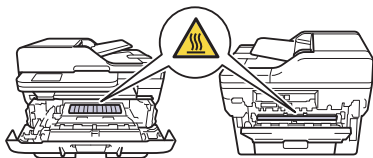


NO deje ningún recipiente lleno de agua o líquido sobre el producto. El contenido del recipiente puede derramarse y entrar en contacto con las piezas eléctricas del interior del producto, lo que puede originar un incendio o una descarga eléctrica.



SUPERFICIE CALIENTE

Inmediatamente después de usar el producto, algunas de sus piezas internas estarán muy calientes. Espere 10 minutos, por lo menos, hasta que el producto se enfríe antes de tocar las piezas internas.



Si el producto levanta una temperatura inusual, genera humo, algún olor fuerte o si usted salpica algún líquido sobre el producto accidentalmente, desenchúfelo inmediatamente de la toma de corriente de CA. Contáctese con el Personal de servicio técnico autorizado de Brother.



(Solo modelos con la función de fax)

Proceda con precaución si debe instalar o modificar líneas telefónicas. No toque nunca cables ni terminales de teléfono que no estén aislados a menos que haya desconectado la línea telefónica del enchufe de la pared.

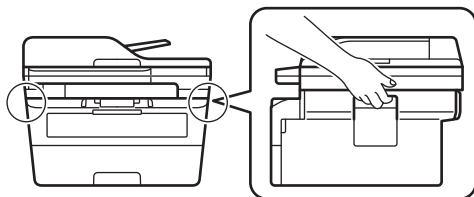
Nunca instale cables telefónicos durante una tormenta eléctrica. Nunca instale un enchufe de pared para línea telefónica en un lugar húmedo; por ejemplo, cerca de un refrigerador u otro aparato que produzca condensación.



Seguridad del cable de alimentación:

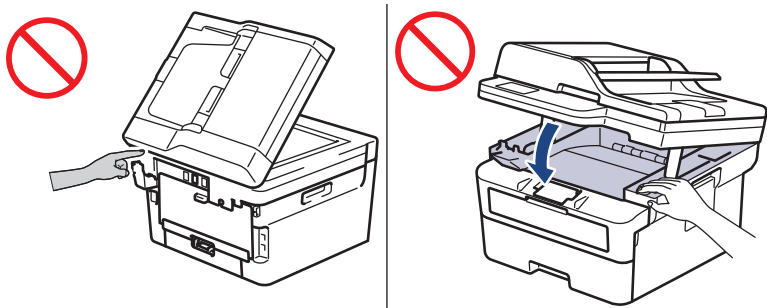
- Este producto está equipado con un enchufe con descarga a tierra. Este enchufe encaja únicamente en una toma de corriente con descarga a tierra. Se trata de una función de seguridad. Si no puede introducir el enchufe en la toma de corriente, llame a un electricista para reemplazar la toma de corriente obsoleta. NO intente anular el propósito de seguridad de los enchufes con descarga a tierra.
- NO permita que ningún objeto quede apoyado sobre el cable de alimentación.
- NO coloque el producto de modo que el cable quede en el paso y alguien pueda pisarlo.
- NO coloque el producto en una posición en la que el cable quede estirado o tenso, ya que puede deshilacharse o desgastarse.
- NO use el producto si el cable de alimentación está desgastado o dañado. De lo contrario, podría provocar un incendio o una descarga eléctrica.
- NO tire del cable de alimentación por el centro; esto puede provocar la rotura de la unión entre el cable y el enchufe. Si esto ocurriese, podría producirse una descarga eléctrica.
- NO utilice cables que no hayan sido designados (o dispositivos opcionales). Hacerlo puede ocasionar un incendio o lesiones. La instalación debe realizarse correctamente siguiendo la *Guía de configuración rápida*.
- Brother recomienda enfáticamente NO usar ningún tipo de cable alargador.
- El producto debe estar posicionado de tal forma que nada apriete ni obstruya el cable de alimentación.
- NO utilice cables que no cumplan con las especificaciones descritas en la *Especificaciones y consumibles*. Hacerlo puede ocasionar un incendio o lesiones.
- Si con este producto se facilita un cable de alimentación, use SOLO el cable facilitado. La instalación debe realizarse de forma correcta como se describe en la *Guía de configuración rápida*.

Cuando mueva el producto, cárguelo como se muestra en la ilustración.



⚠ AVISO

Para evitar lesiones, tenga cuidado de no introducir los dedos en las áreas que se muestran en las ilustraciones.



Para su seguridad, desenchufe el producto de la toma de corriente si no lo va a utilizar durante mucho tiempo.

Cuando se conecta este producto junto con otros dispositivos a una computadora mediante cables USB, puede que sienta una descarga eléctrica cuando toque las piezas metálicas del producto.

Algunos productos y/o embalajes contienen un paquete de gel de sílice. NO ingiera el paquete de gel de sílice, tírelo a la basura. Si lo ingiere, busque atención médica de inmediato.

Mantenga los cartuchos de tóner fuera del alcance de los niños. Si un niño traga polvo del tóner, contáctese con el médico de inmediato.

Recomendamos colocar el conjunto del cartucho de tóner y la unidad de tambor en una superficie limpia y plana con papel descartable debajo, por si derrama o salpica el tóner accidentalmente. Si se le derrama el tóner en las manos o en la ropa, límpielas o lávelas de inmediato con agua fría.

Si entra en contacto con el tóner, siga estas instrucciones:

- Inhalación

Obtenga atención médica inmediata. En caso de inhalación accidental, diríjase a un lugar con aire fresco de inmediato y luego consiga atención médica.

- Contacto con la piel

Quítese la ropa contaminada de inmediato y lave la piel afectada con jabón y agua fría.

- Contacto con los ojos

Obtenga atención médica. Si le ha entrado tóner en los ojos, lave la zona con agua inmediatamente y de manera continua durante al menos 15 minutos.

- Ingesta

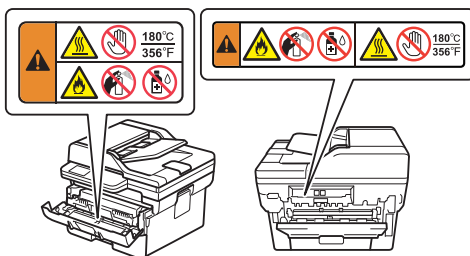
Obtenga atención médica inmediata. Lave la boca con agua y beba entre 200 y 300 ml (un vaso) de agua.

NO intente abrir un cartucho de tóner. Si se produce una pérdida del polvo del tóner, evite inhalarlo o que entre en contacto con la piel.

NO pase la mano sobre el borde del papel. Los bordes delgados y afilados del papel pueden causar una lesión.

Este equipo contiene componentes electrónicos que emiten radiación electromagnética durante la impresión. Con el fin de evitar la posibilidad de que su cuerpo se exponga a la radiación electromagnética, manténgase a una distancia de 7,87 pulgadas (20 cm) de ambos lados del equipo al imprimir.

NO retire ni dañe ninguna de las etiquetas de precaución o de advertencias en el interior del producto.



IMPORTANTE

- Un cambio notable en el funcionamiento del producto puede ser indicativo de que hay que repararlo.
- NO conecte el producto a una toma de corriente de CA controlada por interruptores de pared o temporizadores automáticos, ni al mismo circuito en el que esté conectado un

aparato grande, u otro equipo que requiera una cantidad considerable de energía. Podría interrumpir el suministro de energía. Una interrupción en el suministro de energía también puede borrar información de la memoria del producto y, si el suministro se interrumpe constantemente, el producto puede resultar dañado.

- NO coloque objetos encima del equipo. Hacerlo puede causar que el producto no funcione correctamente.

Instrucciones importantes de seguridad

NO intente reparar el producto por su cuenta, ya que al abrir o quitar las cubiertas puede exponerse a puntos de voltaje peligrosos y a otros riesgos, y la garantía puede quedar anulada. Confíe la reparación a un centro de servicio técnico autorizado de Brother.

1. Lea todas estas instrucciones.
2. Tenga estas instrucciones a mano para consultarlas cuando sea necesario.
3. Respete todas las advertencias e instrucciones del producto.
4. Desenchufe el producto de la toma de corriente de CA y consulte al Personal autorizado de Brother si sucede alguno de los siguientes casos:
 - Si se ha derramado líquido en el producto.
 - Si el producto ha sido expuesto a la lluvia o al agua.
 - Si el producto no funciona normalmente aun cuando se hayan seguido las instrucciones pertinentes. Ajuste únicamente los controles indicados en las instrucciones de funcionamiento. El ajuste incorrecto de otros controles puede provocar daños y, en la mayoría de los casos, exigir un gran trabajo por parte de un técnico calificado para restablecer el funcionamiento normal del producto.
 - Si advierte un cambio significativo en el desempeño del producto que podría indicar la necesidad de servicio técnico.
5. Para averiguar la dirección del Centro de servicio técnico autorizado de Brother más cercano, estos son los datos de contacto:

En EE. UU.: 1-877-BROTHER (1-877-276-8437)

En Canadá: www.brother.ca/support

Normas

ADVERTENCIA



(Solo modelos con la función de fax)

Cuando use su equipo telefónico, se debe cumplir con las medidas de precaución de seguridad básicas para reducir riesgos de incendio, descarga eléctrica o lesiones. Entre las medidas de precaución de seguridad importantes se incluyen:

1. NO utilice este producto cerca del agua o lugares que puedan mojar, por ejemplo cerca de una bañera, un lavabo, un fregadero, una lavadora, en un sótano húmedo ni cerca de una piscina.
 2. Evite utilizar este producto durante una tormenta eléctrica. Existe el riesgo remoto de descarga eléctrica provocada por un rayo.
 3. NO utilice este producto para informar de una fuga de gas cerca de la fuga.
 4. Use solo el cable de alimentación facilitado con el producto (si se incluye en la caja).
- Lea todas las instrucciones. Téngalas a mano para consultarlas cuando sea necesario.
-



(Solo modelos con la función de fax)

Para reducir riesgos de incendio, descarga eléctrica o lesiones personales;

- Utilice únicamente un cable de telecomunicación № 26 AWG o mayor.
-



Desconexión del dispositivo

Este producto se debe instalar cerca de un toma de corriente de CA de fácil acceso. En caso de emergencia, deberá desenchufar el cable de alimentación de la toma de corriente de CA para desconectar completamente la alimentación.



Para obtener protección contra descargas eléctricas, desconecte siempre todos los cables del tomacorriente de la pared antes de realizar cualquier tarea de instalación, servicio técnico o modificación del equipo.

IMPORTANTE

- Brother no puede aceptar ninguna responsabilidad financiera ni de ninguna otra índole que pueda resultar del uso de esta información, entre otras, las responsabilidades por daños directos, indirectos o especiales. No existen garantía ampliadas ni se otorgan garantías de ese tipo por medio de este documento.
 - Se debe usar un enchufe con descarga a tierra en un toma de corriente de CA con descarga a tierra después de comprobar la clasificación nominal del sistema de alimentación local para que el producto funcione de forma correcta y segura.
-

Avisos de la FCC o de teléfono estándar (solo modelos con la función de fax)

Estos avisos rigen para modelos vendidos y utilizados en los Estados Unidos únicamente.

Cuando programe los números de emergencia o realice llamadas de prueba a los números de emergencia:

- Permanezca en línea y explíquelo al coordinador el motivo de la llamada antes de colgar.
- Realice estas actividades fuera de las horas punta, como por la mañana temprano o a última hora de la tarde.

Este equipo cumple con la Parte 68 de las normas de la FCC y los requisitos adoptados por el ACTA. En la parte posterior de este equipo encontrará una etiqueta que contiene, entre otros datos, un identificador con el formato EE. UU.: AAAEQ##TXXXX. Si se solicita, se debe proporcionar este número a la compañía telefónica.

Puede conectar con seguridad este equipo a la línea telefónica por medio de un conector modular estándar, USOC RJ11C.

Los enchufes y tomas para conectar este equipo al cableado eléctrico y a la red telefónica de las instalaciones deben cumplir con las normas correspondientes de la Parte 68 de la FCC y los requisitos adoptados por el ACTA. Junto con el producto se suministra un cable de teléfono con un enchufe modular. Está diseñado para conectarlo a una clavija modular compatible que también cumpla con las normas. Consulte las instrucciones de instalación para obtener detalles.

El número de equivalencia de llamada (REN) se usa para determinar la cantidad de dispositivos que se pueden conectar a una línea telefónica. El exceso de REN en una línea telefónica puede impedir que los dispositivos suenen al recibir una llamada. En la mayoría de las regiones, aunque no en todas, la suma de los REN no debe ser mayor que cinco (5,0). Para conocer la cantidad de dispositivos que se pueden conectar a una línea, según lo determina el total de REN, comuníquese con la compañía telefónica local. En el caso de productos aprobados con posterioridad al 23 de julio de 2001, el REN forma parte del identificador de producto con el formato US:AAAEQ##TXXXX. Los dígitos representados por los símbolos ## corresponden al REN sin la coma decimal, (por ejemplo, 06 equivale a un REN de 0,6). En el caso de los productos anteriores a esta fecha, el REN se muestra por separado en la etiqueta.

Si el equipo interfiere negativamente en la red telefónica, la compañía telefónica le informará con anticipación de la necesidad de interrumpir temporalmente el servicio. En los casos en que no sea posible enviar una notificación con anticipación, la compañía telefónica lo notificará lo antes posible. Además, se le informará de su derecho a interponer una demanda en la FCC si lo considera necesario.

La compañía telefónica puede realizar cambios en sus instalaciones, equipos, operaciones o procedimientos que podrían afectar al funcionamiento del equipo. De ser así, la compañía telefónica le notificará con anticipación para que pueda realizar los cambios necesarios a fin de seguir recibiendo el servicio.

Si experimenta problemas con este equipo, póngase en contacto con el Servicio de atención al cliente de Brother (►► *Guía del usuario online: Ayuda de Brother y Atención al cliente*) para obtener información sobre reparaciones o garantía. Si el equipo causa problemas en la red telefónica, la compañía telefónica podría solicitarle que lo desconecte hasta que el problema se haya resuelto.

La conexión a servicios de línea compartida está sujeto a tarifas estatales. Póngase en contacto con la comisión de utilidad pública del estado, la comisión de servicio público o la comisión de la compañía para obtener más información.

Si su casa cuenta con un sistema de alarma con cableado especial conectado a la línea de teléfono, asegúrese de que la instalación de este equipo no desactive el sistema de alarma. Si tiene alguna duda sobre qué instalaciones podrían desactivar el sistema de alarma, llame a la compañía telefónica o a un instalador calificado.

La Ley de Protección al Consumidor Telefónico de 1991 hace ilegal que cualquier persona utilice una computadora o dispositivo electrónico para enviar mensajes a través de un equipo de fax, a menos que dichos mensajes contengan claramente, en un margen en la parte superior o inferior de cada página transmitida o en la primera página de la transmisión, la fecha y hora en que se envía y una identificación de la empresa o de la otra entidad o persona que envía el mensaje y el número de teléfono del equipo remitente o de dicha empresa, entidad o individuo. Para programar esta información en su equipo >> *Guía del usuario online: Establecer la fecha y hora y Establecer ID de estación.*

Si no puede resolver un problema con el producto, póngase en contacto con el Servicio de atención al cliente de Brother (>> *Guía del usuario online: Ayuda de Brother y Atención al cliente*).

Declaración de conformidad de proveedor de la Comisión Federal de Comunicaciones (FCC) (solo EE. UU.)

Parte responsable: Brother International Corporation
200 Crossing Boulevard
Bridgewater, NJ 08807-0911 USA
TEL: (908) 704-1700

declara que los productos

Nombre del producto: Impresora Láser Monocromática

Números de modelos: HL-L2400D/HL-L2405W/HL-L2420DW/HL-L2460DW/HL-L2460DWXL/HL-L2865DW

Nombre del producto: Impresora Multifunción

Números de modelos: DCP-B7640DW/HL-L2465DW/DCP-L2640DW/DCP-L2660DW/HL-L2480DW/MFC-L2760DW/MFC-L2807DW/MFC-L2820DW/MFC-L2820DWXL/MFC-L2880DW/MFC-L2900DW/MFC-L2900DWXL/MFC-L2980DW

cumplen con la Parte 15 de las Normas de la FCC. Su utilización está sujeta a las dos condiciones siguientes:

(1) Este dispositivo no debe causar interferencias dañinas y (2) este dispositivo debe aceptar cualquier interferencia que reciba, incluidas las que puedan causar un funcionamiento no deseado.

Este equipo ha sido probado y se ha determinado que cumple con los límites establecidos para dispositivos digitales Clase B, de conformidad con la Parte 15 de las Normas de la FCC. Estos límites fueron diseñados para brindar una protección razonable contra interferencias nocivas en una instalación residencial. Este equipo genera, utiliza y puede emitir energía de radiofrecuencia y si no se lo instala y utiliza de acuerdo con las instrucciones, puede causar interferencias nocivas a las comunicaciones de radio. Sin embargo, no hay garantía de que esa interferencia no se produzca en una instalación determinada. Si este equipo causa interferencias dañinas en la recepción de radio o televisión, lo que puede determinarse apagando y encendiendo el equipo, el usuario puede tratar de corregirlas llevando a cabo una o varias de las siguientes acciones:

- Reorientar o reubicar la antena de recepción.
- Aumentar la distancia entre el equipo y el receptor.

- Conectar el equipo a una toma de corriente que pertenezca a un circuito distinto del utilizado por el receptor.
- Para obtener ayuda, póngase en contacto con un técnico especializado en radio o televisión.
- (Modelos de red inalámbrica únicamente)
Este transmisor no debe ubicarse o utilizarse conjuntamente con otra antena o transmisor.

IMPORTANTE

- Los cambios o modificaciones que no estén expresamente aprobados por Brother Industries, Ltd. podrían dejar sin efecto la autorización del usuario para operar el equipo.
 - Se debe usar un cable de interfaz blindado para garantizar el cumplimiento de los límites para dispositivos digitales Clase B.
-

Cumplimiento con el requisito 15.407(c) de la FCC

La transmisión de datos siempre se inicia por el software, que es el transmisor a través de la MAC, a través de la banda base digital y analógica y finalmente al chip RF. La MAC inicia varios paquetes iniciales. Estas son las únicas maneras en que la parte de la banda base digital activará el transmisor RF, que se desactivará al final del paquete. Por lo tanto, el transmisor estará activado únicamente mientras uno de los paquetes mencionados anteriormente se esté transmitiendo. En otras palabras, este dispositivo interrumpe automáticamente la transmisión en caso de ausencia de información para transmitir o una falla de funcionamiento.

Tolerancia de frecuencias: ± 25 ppm

Aviso de exposición a la RF (EE.UU. o Canadá únicamente) (modelos inalámbricos únicamente)

Este equipo cumple con los límites de exposición a la radiación de FCC/IC establecidos para un entorno no controlado y con las Directrices de exposición a la radiofrecuencia (RF) de FCC y RSS-102 de las Normas de exposición a la radiofrecuencia (RF) de IC. Este equipo se debe instalar y operar manteniendo el radiador alejado a 20 cm o más del cuerpo de una persona.

Cet équipement est conforme aux limites d'exposition aux rayonnements énoncées pour un environnement non contrôlé et respecte les lignes directrices d'exposition aux fréquences radioélectriques (RF) de la FCC et les règles d'exposition aux fréquences radioélectriques (RF) CNR-102 de l'IC. Cet équipement doit être installé et utilisé en gardant une distance de 20 cm ou plus entre le radiateur et le corps humain.

Conexión inalámbrica (solo para México) (solo para modelos inalámbricos)

La operación de este equipo está sujeta a las siguientes dos condiciones:

(1) es posible que este equipo o dispositivo no cause interferencia perjudicial y (2) este equipo o dispositivo debe aceptar cualquier interferencia, incluyendo la que pueda causar su operación no deseada.

Declaración de Cumplimiento de la Industria de Canadá (Canadá únicamente)

Este dispositivo cumple con las disposiciones RSS exentas de licencia de la Industria de Canadá. Su utilización está sujeta a las dos condiciones siguientes:

(1) Este dispositivo no debe causar interferencias y (2) este dispositivo debe aceptar cualquier interferencia, incluidas las que puedan causar un funcionamiento no deseado del dispositivo.

Le présent appareil est conforme aux CNR d'Industrie Canada applicables aux appareils radio exempts de licence. L'exploitation est autorisée aux deux conditions suivantes:

(1) l'appareil ne doit pas produire de brouillage, et (2) l'utilisateur de l'appareil doit accepter tout brouillage radioélectrique subi, même si le brouillage est susceptible d'en compromettre le fonctionnement.

Solo para usar en espacios interiores (5150 MHz - 5350 MHz)

Pour usage intérieur seulement (5150 MHz - 5350 MHz)

LIMITACIONES PARA LOS ACCESORIOS DEL EQUIPO (solo Canadá) (solo modelos con la función de fax)

AVISO

Este producto cumple con las especificaciones técnicas aplicables de Innovación, Ciencia y Desarrollo Económico de Canadá.

Le présent produit est conforme aux spécifications techniques applicables d'Innovation, Sciences et Développement économique Canada.

AVISO

El número de equivalencia telefónica (REN) indica el número máximo de dispositivos que se permite tener conectados a una interfaz telefónica. La terminación de una interfaz puede consistir en cualquier combinación de dispositivos sujetos únicamente al requisito de que la suma de los REN de todos los dispositivos no exceda los cinco.

L'indice d'équivalence de la sonnerie (IES) sert à indiquer le nombre maximal de dispositifs qui peuvent être raccordés à une interface téléphonique. La terminaison d'une interface peut consister en une combinaison quelconque de dispositifs, à la seule condition que la somme des IES de tous les dispositifs n'exécède pas cinq.

Protección del láser (para modelos de 110V - 120V únicamente)

Este producto cuenta con la certificación de producto láser Clase 1 según su definición en las especificaciones IEC 60825-1:2014 de acuerdo con los Estándares de rendimiento de radiación del Departamento de Salud y Servicios Humanos (DHHS, por sus siglas en inglés) de los Estados Unidos según la Ley de Control de la Radiación para la Salud y la Seguridad de 1968. Esto significa que este equipo no produce radiación láser peligrosa.

Debido a que la radiación emitida en el interior del equipo está completamente confinada dentro de gabinetes de protección y cubiertas externas, el haz láser no puede salir del producto en ninguna de las fases de operación por parte del usuario.

Normas de la FDA (para modelos de 110V - 120V únicamente)

La Administración de Alimentos y Medicamentos (FDA, por sus siglas en inglés) de los Estados Unidos ha implementado normas para reglamentar los productos láser fabricados a partir del 2 de agosto de 1976. Su cumplimiento es obligatorio para todos los productos comercializados en los Estados Unidos. Una de las siguientes etiquetas, que se encuentra en la parte posterior del producto, indica el cumplimiento con las normas de la FDA y debe estar adherida a todos los productos láser comercializados en los Estados Unidos.

Fabricado:

BROTHER INDUSTRIES (VIETNAM) LTD.

Zona industrial Phuc Dien, comuna Cam Phuc, provincia Cam Giang District Hai Duong, Vietnam

Este producto cumple con las normas de funcionamiento de la FDA para los productos láser, excepto por el cumplimiento de IEC 60825-1 Ed. 3., según lo descrito en el Aviso sobre productos láser n.º 56, con fecha del 8 de mayo de 2019.

⚠ ADVERTENCIA

El uso de controles, ajustes o la realización de procedimientos distintos de los especificados en este manual pueden provocar la exposición a la radiación invisible peligrosa.

Radiación láser interna:

Potencia de radiación máx.: 25 mW

Longitud de onda: 775 nm - 800 nm

Clase de láser: clase 3B

Para uso exclusivo en EE. UU. y Canadá

Estos productos están diseñados para su uso exclusivo en EE. UU. y Canadá. No podemos recomendar el uso de los mismos en otros países puesto que esto supondría una infracción de las normativas de telecomunicaciones (solo modelos con la función de fax) de dicho país y puede que los requisitos de alimentación del producto no sean compatibles con los de otros países. El uso de los modelos para EE. UU. o Canadá fuera de estos países se realiza bajo la responsabilidad del usuario y puede acarrear la anulación de la garantía.

CEI 60825-1:2014 (Solo para modelos de 220 a 240 V)

Este es un producto láser de clase 1 según lo establecido en la norma CEI 60825-1:2014.

La etiqueta que se muestra debajo se adjunta en los países que la requieren.



CEI 60825-1:2014 (Solo para modelos de 220 a 240 V) ES 60825-1:2014+A11:2021 (Solo en Europa)

Este producto cuenta con un diodo láser de clase 3B que emite radiación láser invisible en la unidad láser. No debe abrirse la unidad láser bajo ninguna circunstancia.

Radiación láser interna

Longitud de onda: 775 nm - 800 nm

Salida: 25 mW máx.

Clase de láser: clase 3B

ADVERTENCIA

El uso de controles, ajustes o la realización de procedimientos distintos de los especificados en este manual pueden provocar la exposición a radiación peligrosa.

Conexión LAN (solo modelos con la función de LAN cableada)

AVISO

NO conecte este producto a una conexión LAN que esté sujeta a sobrevoltaje.

Declaración de conformidad de International ENERGY STAR® (Solo EE. UU. y Canadá)

La finalidad del programa International ENERGY STAR® es promover el desarrollo y la popularización de equipos de oficina que utilicen eficientemente los recursos energéticos.

Como empresa asociada a ENERGY STAR®, Brother Industries, Ltd. ha determinado que este producto cumple las especificaciones de ENERGY STAR® relativas a la eficiencia energética.



Marcas comerciales

Wi-Fi® es una marca comercial registrada de Wi-Fi Alliance®.

Toda compañía cuyo título de software se mencione en este manual cuenta con un Contrato de licencia de software específico respecto de la propiedad de sus programas.

Los nombres comerciales y los nombres de los productos de las compañías que aparecen en los productos de Brother, documentos relacionados y otros materiales son marcas comerciales o marcas comerciales registradas de esas respectivas compañías.

Limitaciones legales para realizar copias o escaneados (Productos con función de escaneo únicamente)

La reproducción de ciertos documentos es ilegal y puede ser pasible de responsabilidad civil o penal.

El listado siguiente tiene por finalidad servir de guía y no debe interpretarse como un listado completo de todas las prohibiciones posibles. En caso de duda, le sugerimos que consulte con las autoridades o los asesores apropiados respecto de la documentación específica.

No se pueden copiar ni escanear los siguientes documentos emitidos por el gobierno estadounidense o canadiense o por cualquiera de sus agencias, estados, territorios o provincias.

- Papel moneda
- Bonos u otros certificados de deuda
- Certificados de depósito
- Sellos fiscales (cancelados o no)
- Documentos de convocatoria al servicio militar
- Pasaportes
- Estampillas postales de Estados Unidos/Canadá (canceladas o no)
- Estampillas para alimentos (Food Stamps)
- Documentos de inmigración
- Cheques o pagarés girados por dependencias de gobierno
- Credenciales o insignias de identificación
- Licencias y certificados de título de automotores según ciertas leyes estatales o provinciales

Es posible que la copia o escaneado de obras protegidas por copyright esté regulada por leyes federales, estatales o locales. Para obtener más información, consulte a la autoridad o asesor que proceda.

Para solicitar una versión impresa de la Guía del usuario online, escriba o llame a:

Chile y Bolivia:

Teléfono: 800-541-000 / Email: info@brother.cl

Perú:

Teléfono: 0800-00-066 / Email: info@brother.com.pe

México:

Teléfonos: 01-800-759-6000 / 01-800-759-8000

URL: www.brother.com.mx

Argentina, Paraguay y Uruguay:

En Argentina: www.brother.com.ar

En Paraguay: www.brother.com.py

En Uruguay: www.brother.com.uy

Otros países en América Latina y el Caribe:

Teléfono: 888-800-7303* (hora estándar del este, EE.UU.)

Email: CALASales@brother.com

*El servicio AT&T USADirect® Service no está disponible en todas las ubicaciones. Llamar a este número puede ser gratuito o incurrir en cargos. Póngase en contacto con su compañía telefónica local para mayor información.

Descargo de responsabilidad

Brother renuncia a cualquier garantía con respecto a la invalidación, la atenuación o la ausencia de rupturas, un mal funcionamiento, errores en el sistema, impedimentos, infecciones de virus, daños y desaparición de información, y cualquier otro tipo de error al usar este producto. EN TANTO QUE LAS LEYES APLICABLES LO PERMITAN, BROTHER NO SERÁ RESPONSABLE DE NINGUNA PÉRDIDA DE INGRESOS O DAÑOS INDIRECTOS, ESPECIALES, INCIDENTALES, CONSECUENTES, EJEMPLARES O PUNITIVOS DE LOS CLIENTES O CUALQUIER OTRO TERCERO.

brother

Estos equipos únicamente pueden utilizarse en el país en el que se han adquirido. Es posible que las compañías locales Brother o sus distribuidores únicamente ofrezcan soporte técnico a aquellos equipos que se hayan adquirido en sus respectivos países.

Mes de publicación: 03/2024



D02UR4001-01
US/LTN-SPA
Versión C