



D0346D001-00
CAN-FRE
Version C

Guide d'installation rapide

brother

HL-L2465DW / DCP-L2640DW / DCP-L2647DW / DCP-L2660DW /
HL-L2480DW / MFC-L2760DW / MFC-L2807DW / MFC-L2820DW / MFC-L2820DWXL /
MFC-L2880DW / MFC-L2900DW / MFC-L2900DWXL / MFC-L2980DW

Lisez en premier le *Guide de sécurité du produit*, puis lisez ce *Guide d'installation rapide* pour connaître la procédure d'installation correcte.
La disponibilité des modèles varie selon le pays.

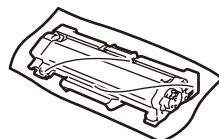
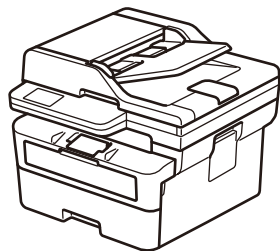
FR



Les derniers manuels sont disponibles sur le site Internet d'assistance de Brother :
support.brother.com/manuals

Déballage de l'appareil et vérification des composants

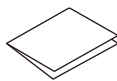
Retirez le film ou ruban protecteur recouvrant la machine et les fournitures.



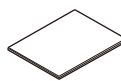
Remplacement de la cartouche de toner
(MFC-L2820DWXL /
MFC-L2900DWXL uniquement.)
À conserver pour une utilisation future.)



Cordon d'alimentation CA



Guide d'installation rapide

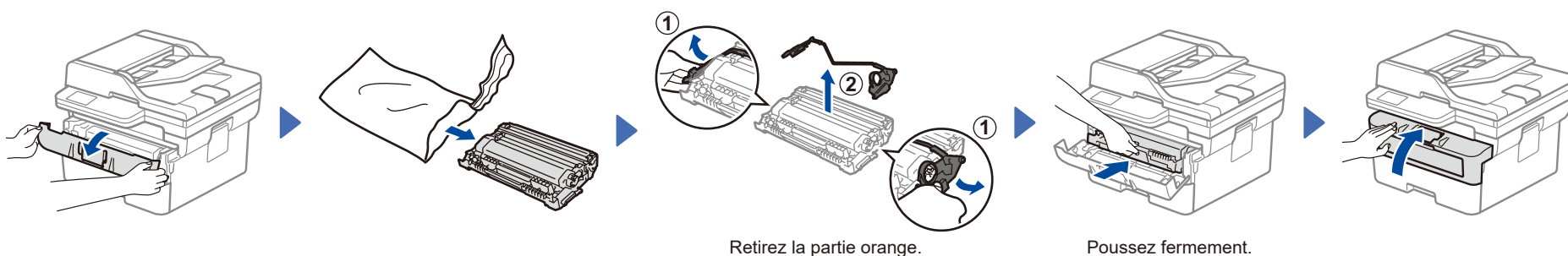


Guide de sécurité du produit

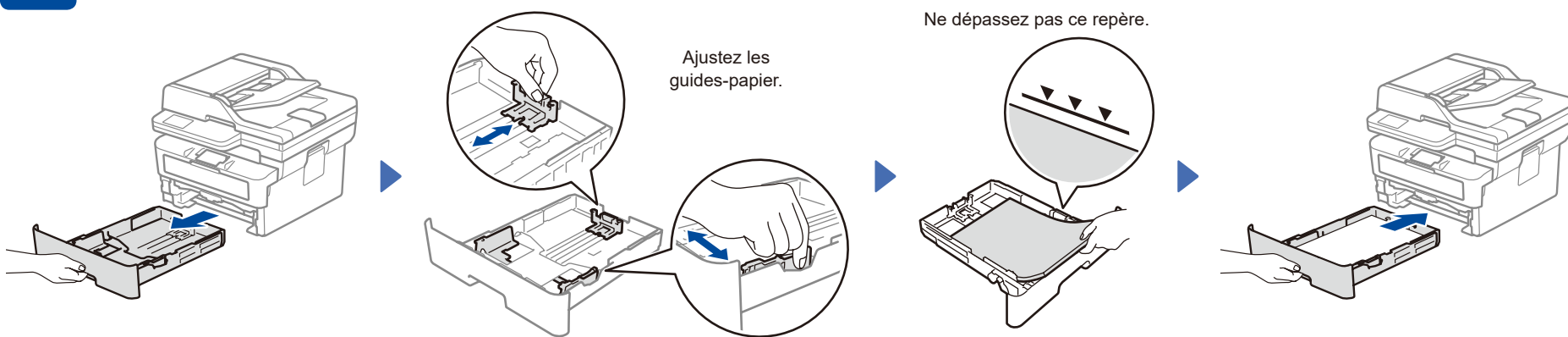
REMARQUE :

- Les composants inclus dans la boîte peuvent varier selon votre pays.
- Les interfaces de connexion disponibles varient en fonction du modèle.
Si vous utilisez une connexion filaire, vous devez acheter le câble approprié à l'interface que vous souhaitez utiliser.
- **Câble USB**
Nous vous recommandons d'utiliser un câble USB 2.0 (type A/B) dont la longueur ne dépasse pas 6 pieds (2 mètres).
- **Câble réseau (pour les modèles à réseau câblé uniquement)**
Utilisez un câble à paire torsadée direct de catégorie 5 (ou plus).
- Les écrans et images dans ce *Guide d'installation rapide* indiquent le MFC-L2820DW.
- Conservez tous les matériaux d'emballage ainsi que le carton au cas où vous auriez besoin d'expédier votre machine.

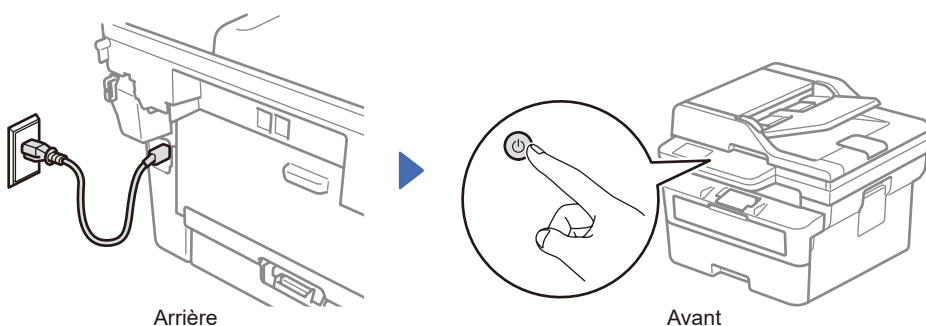
1 Retirez les matériaux d'emballage et installez la cartouche de toner et l'unité tambour



2 Chargement de papier dans le bac à papier



3 Connexion du cordon d'alimentation et mise en marche de l'appareil



REMARQUE :

Avant de brancher le câble d'alimentation, localisez l'étiquette avec le numéro de série à l'arrière ou sur le côté de la machine. Conservez ce numéro afin d'enregistrer le produit et d'obtenir l'assistance sous garantie.

4 Sélection de la langue de votre choix (si nécessaire)

■ Pour les modèles à écran ACL :

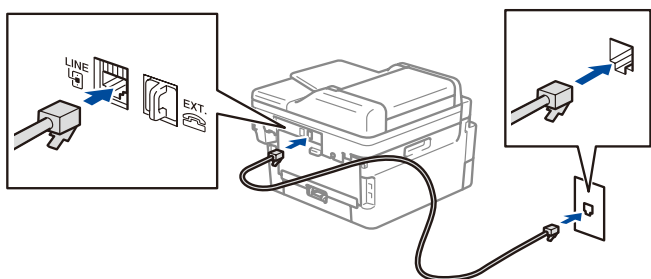
1. Appuyez sur **Menu**.
2. Appuyez sur ▲ ou sur ▼ pour afficher [Initial Setup] (Réglage init.), puis appuyez sur **OK**.
3. Appuyez sur ▲ ou sur ▼ pour afficher [Local Language] (Langue locale), puis appuyez sur **OK**.
4. Appuyez sur ▲ ou sur ▼ pour sélectionner votre langue, puis appuyez sur **OK**.
5. Appuyez sur **Arrêt / Sortie**.

■ Pour les modèles à écran tactile :

1. Sur l'écran tactile de l'appareil, appuyez sur [Settings] (Param) > [All Settings] (Ts réglages) > [Initial Setup] (Réglage init.) > [Local Language] (Langue locale).
2. Appuyez sur la langue souhaitée.
3. Appuyez sur

5 Connexion du cordon de ligne téléphonique (pour les modèles MFC)

Si vous ne prévoyez pas utiliser la fonction de télécopie de cet appareil, passez à l'étape 7.



6 Configuration de l'appareil pour les télécopies (pour les modèles MFC)

Si vous ne prévoyez pas utiliser la fonction de télécopie de cet appareil, passez à l'étape 7.

REMARQUE :

- Pour plus d'information sur l'utilisation de la fonction de télécopie, consultez le *Guide de l'utilisateur en ligne*.
- Votre appareil est programmé pour recevoir automatiquement des télécopies. Pour modifier ce mode par défaut, consultez le *Guide de l'utilisateur en ligne*.

■ Pour les modèles à écran ACL :

A. Réglage de la date et de l'heure

Date

1. Appuyez sur **Menu**, **0**, **1**, **1**.
2. Saisissez la date à l'aide du clavier numérique, puis appuyez sur **OK** pour confirmer.
 1. Les deux derniers chiffres pour l'année.
 2. Deux chiffres pour le mois.
 3. Deux chiffres pour le jour.

Format d'heure

1. Appuyez sur ▲ ou ▼ pour sélectionner [horloge 12 h] ou [horloge 24 h], puis appuyez sur **OK**.

Heure

1. Entrez l'heure en utilisant le pavé numérique, puis appuyez sur **OK**. (12 heures seulement)
Appuyez sur ▲ ou ▼ pour sélectionner [AM] ou [PM], puis appuyez sur **OK**.
2. Appuyez sur **Arrêt / Sortie**.

B. Réglage de l'identification de poste

1. Appuyez sur **Menu**, **0**, **2**.
2. Réglez votre numéro de télécopieur ou téléphone et votre nom.

■ Pour les modèles à écran tactile :

A. Réglage de la date et de l'heure

Appuyez sur [Param] > [Ts réglages] > [Réglage init.] > [Date et heure], puis réglez la date et l'heure comme souhaité.

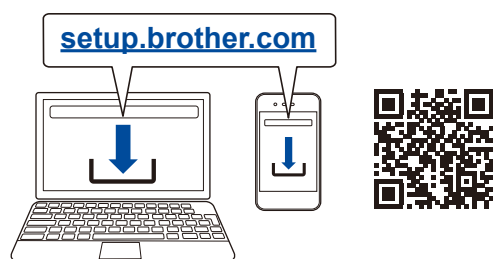
B. Réglage de l'identification de poste

Appuyez sur [Param] > [Ts réglages] > [Réglage init.] > [Id station], puis réglez votre numéro de télécopieur ou de téléphone et votre nom.

7 Connectez votre ordinateur ou appareil mobile à votre machine

Suivez ces étapes pour effectuer la configuration en utilisant un des types de connexion disponibles sur votre machine.

Rendez-vous sur setup.brother.com pour télécharger et installer le logiciel Brother.



► Suivez les instructions et invites à l'écran.

Configuration terminée

Vous pouvez dorénavant imprimer et scanner avec votre machine.

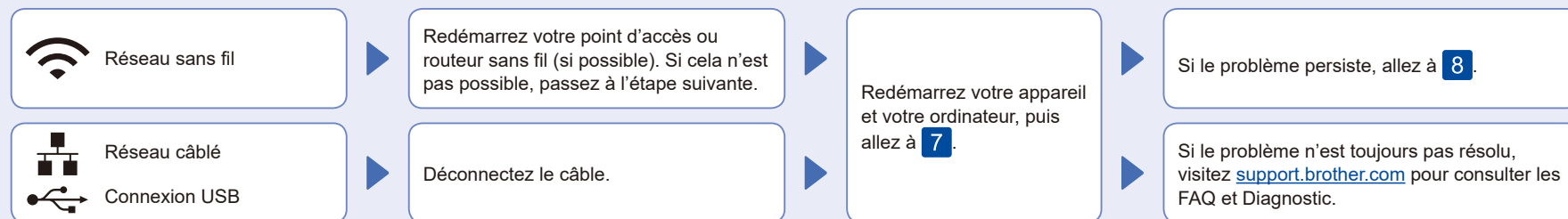
Notification importante pour la sécurité du réseau :

Le mot de passe par défaut pour gérer les réglages de cette machine est situé à l'arrière de la machine avec l'annotation « Pwd ». Nous vous recommandons de modifier immédiatement le mot de passe par défaut afin de protéger votre machine contre tout accès non autorisé.

Avant de connecter votre machine à un réseau Wi-Fi® 5 GHz, confirmez les canaux pris en charge par votre machine. Rendez-vous sur support.brother.com/g/d/a5m6/, sélectionnez votre produit, puis cliquez sur **Télécharger** pour avoir plus de renseignements.



Impossible de se connecter? Vérifiez ce qui suit :

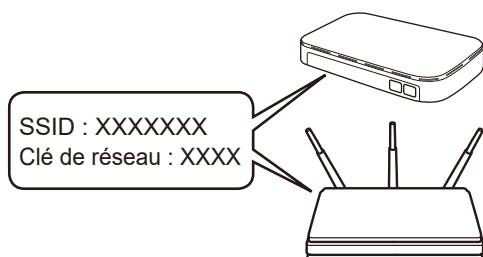


8 Configuration sans fil manuelle (Modèles sans fil)

Si la configuration sans fil ne fonctionne pas, essayez de configurer manuellement la connexion.

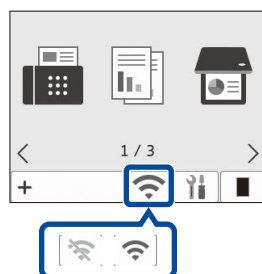
Identifiez le SSID (nom du réseau) ainsi que la clé de réseau (mot de passe) sur votre routeur ou point d'accès sans fil et notez-les dans le tableau ci-dessous.

| | |
|------------------------------|--|
| SSID (nom du réseau) | |
| Clé de réseau (mot de passe) | |



■ Pour les modèles à écran ACL :
Appuyez sur **Menu**, puis sélectionnez [Réseau] > [WLAN (Wi-Fi)] > [Trouver réseau].
Suivez les consignes ACL.

■ Pour les modèles à écran tactile :
Appuyez sur [Wi-Fi] > [Trouver réseau Wi-Fi].
Suivez les consignes de l'écran tactile.



Sélectionnez le SSID (nom du réseau) de votre point d'accès ou routeur et entrez la clé de réseau (mot de passe).

• Pour les modèles HL/DCP ACL :
Appuyez et maintenez (ou appuyez plusieurs fois) ▲ ou ▼ pour sélectionner un des caractères suivants :
0123456789abcdefghijklmnopqrstuvwxyz
ABCDEFGHIJKLMNPOQRSTUVWXYZ
(espace)"#\$%&'()*+,-./:;<=>?@[\^_`{|}~

Une fois la configuration de la connexion sans fil réussie, l'écran tactile/ACL affiche [Connecté].

► Allez à 7 pour installer le logiciel.

Si vous ne parvenez pas à trouver cette information, demandez à votre administrateur réseau ou au fabricant du point d'accès ou routeur sans fil.

Si la configuration échoue, redémarrez votre appareil Brother et votre point d'accès ou routeur sans fil, et répétez l'étape 8.

Si cela ne fonctionne toujours pas, rendez-vous sur support.brother.com.