



D031JU001-00  
POR  
Versão B

# Guia de Instalação Rápida



DCP-L2600D / DCP-L2620DW / DCP-L2622DW / DCP-L2625DW / DCP-L2627DW /  
DCP-L2627DWXL / DCP-L2627DWE / DCP-L2640DN / DCP-L2660DW / DCP-L2665DW / MFC-L2802DN /  
MFC-L2800DW / MFC-L2802DW / MFC-L2827DWXL / MFC-L2827DW / MFC-L2835DW / MFC-L2860DWE /  
MFC-L2860DW / MFC-L2862DW / MFC-L2886DW / MFC-L2920DW / MFC-L2922DW / MFC-L2960DW / MFC-L2980DW

Leia primeiro o *Guia de Segurança de Produto* e, em seguida, leia este *Guia de Instalação Rápida* para se informar sobre o procedimento de instalação correto.

Nem todos os modelos estão disponíveis em todos os países.

ES

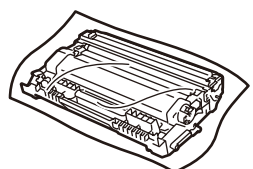
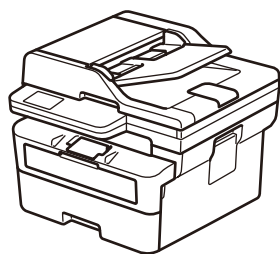
PT



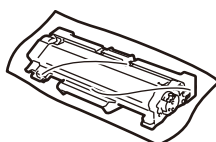
Os manuais mais recentes estão disponíveis no website de apoio da Brother:  
[support.brother.com/manuals](http://support.brother.com/manuals)

## Retirar o equipamento da embalagem e verificar os componentes

Retire a fita ou película protetora que cobre o equipamento e os consumíveis.



Conjunto de cartucho de toner e unidade de tambor

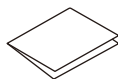


Substituição de cartucho de toner

(Apenas DCP-L2627DWXL / MFC-L2827DWXL. Guarde para usar mais tarde.)



Cabo de alimentação CA



Guia de Instalação Rápida

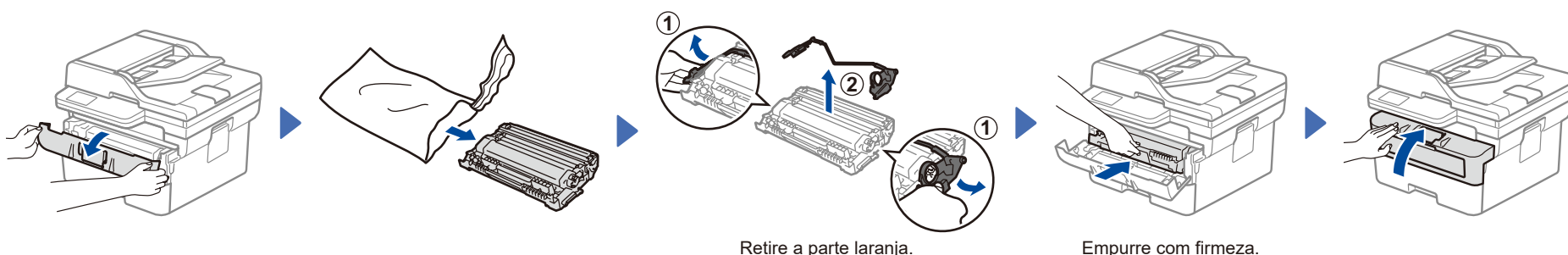


Guia de Segurança de Produto

### NOTA:

- Os componentes incluídos na caixa podem variar de acordo com o país.
- As interfaces de ligação disponíveis dependem do modelo. Se utilizar uma ligação com fios, tem de adquirir o cabo correto para a interface que pretender utilizar.
  - Cabo USB**  
Recomenda-se a utilização de um cabo USB 2.0 (Tipo A/B) que não exceda os 2 metros de comprimento.
  - Cabo de rede (apenas para modelos com ligação de rede com fios)**  
Utilize um cabo de par entrelaçado, direto, de categoria 5 (ou superior).
- Os ecrãs e as imagens deste *Guia de Instalação Rápida* indicam MFC-L2860DW.
- A Brother procura reduzir o desperdício e poupar tanto em matérias-primas, como na energia necessária para a produção. Leia mais sobre os nossos esforços em termos de meio ambiente em [www.brotherearth.com](http://www.brotherearth.com).
- Guarde todos os materiais de embalagem e a caixa para a eventualidade de ter de transportar o seu equipamento.

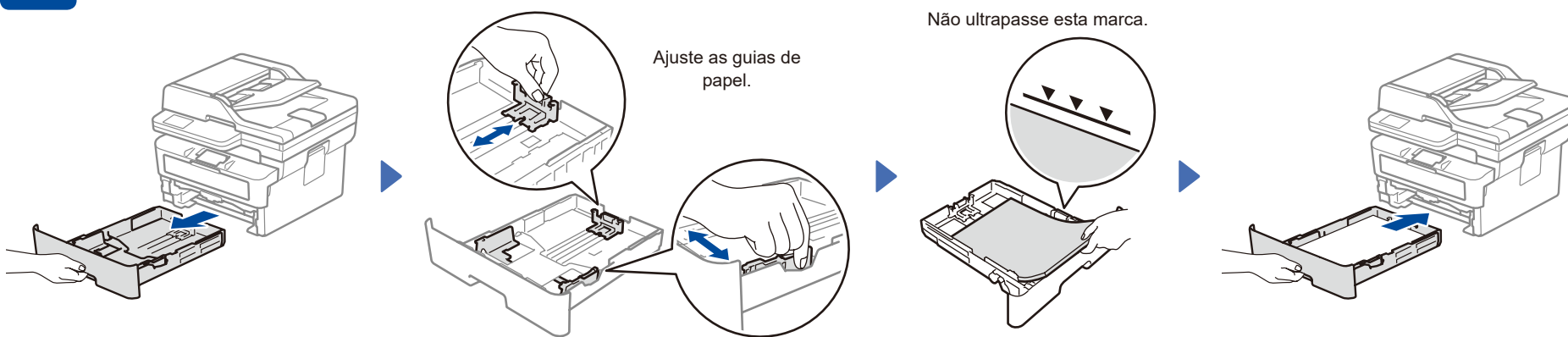
## 1 Retire os materiais de embalagem e instale o conjunto de cartucho de toner e unidade de tambor



Retire a parte laranja.

Empurre com firmeza.

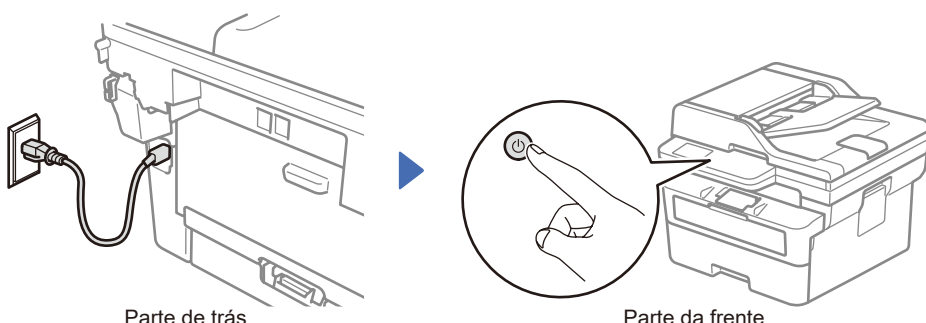
## 2 Colocar papel na gaveta do papel



Ajuste as guias de papel.

Não ultrapasse esta marca.

## 3 Ligar o cabo de alimentação e ativar o equipamento



Parte de trás

Parte da frente

## 4 Selecionar o seu país/idioma (apenas na instalação inicial)

Após ligar o equipamento, poderá ter de selecionar o seu país ou idioma (dependendo do equipamento). Se for necessário, siga as instruções no ecrã.

### NOTA:

Antes de ligar o cabo de alimentação, localize a etiqueta do Número de Série na traseira ou na lateral da máquina. Anote este número para o registo do produto e suporte em garantia.



## 5 Selecionar o seu idioma (se necessário)

■ Para modelos com LCD:

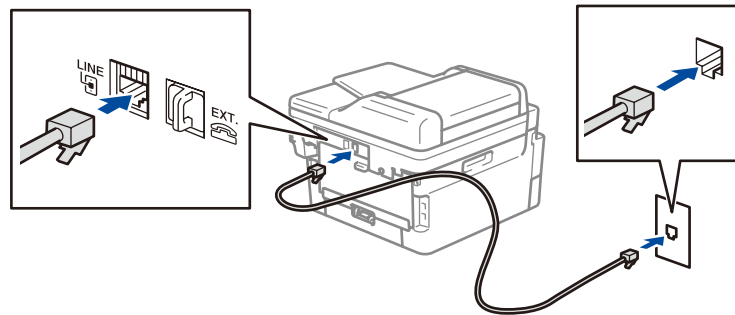
1. Prima **Menu**.
2. Prima **▲** ou **▼** para visualizar [Conf.inicial] e depois prima **OK**.
3. Prima **▲** ou **▼** para visualizar [Idioma local] e depois prima **OK**.
4. Prima **▲** ou **▼** para seleccionar o seu idioma e depois prima **OK**.
5. Prima **Stop/Exit (Parar)**.

■ Para modelos com ecrã tátil:

1. No ecrã tátil do equipamento, prima **[Definiç.] >**  
[Defin. todas] >  
[Conf.inicial] >  
[Idioma local].
2. Prima o seu idioma.
3. Prima **[OK]**.

## 6 Ligue o cabo da linha telefónica (Para os modelos MFC)

Se não estiver a planear utilizar a função de fax nesta máquina, vá para o passo **7**.



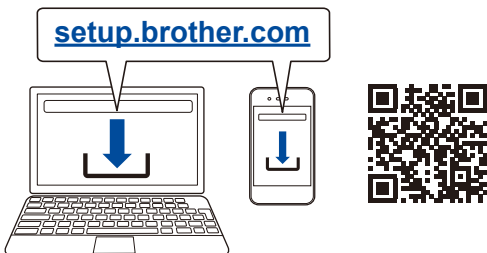
(Para a Europa)

Podemos enviar-lhe um cabo Brother genuíno gratuito, se precisar de um. Para entrar em contacto connosco, visite [www.brother.eu](http://www.brother.eu).

## 7 Ligue o seu computador ou dispositivo móvel à sua máquina

Siga estes passos para concluir a configuração utilizando um dos tipos de ligação disponíveis na sua máquina.

Visite [setup.brother.com](http://setup.brother.com) para descarregar e instalar software Brother.



▶ Siga as instruções no ecrã e os pedidos apresentados no ecrã.

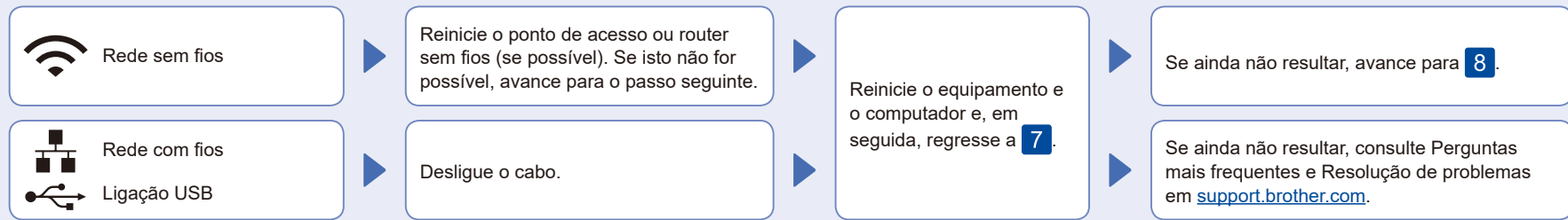
### Configuração concluída

Podemos agora imprimir e digitalizar com a sua máquina.

### Aviso importante relativo à segurança de rede:

A palavra-passe predefinida para gerir as definições desta máquina está localizada na traseira da máquina e está marcada com "Pwd". Recomendamos que altere de imediato a palavra-passe predefinida de forma a proteger a sua máquina contra acessos não autorizados.

### Não consegue estabelecer ligação? Verifique o seguinte:

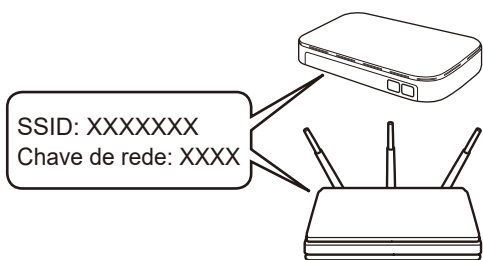


## 8 Configuração sem fios manual (Modelos sem fios)

Se a configuração sem fios não for bem-sucedida, experimente configurar a ligação manualmente.

Procure o SSID (nome da rede) e a Chave de rede (palavra-passe) do ponto de acesso ou router sem fios e aponte-os na tabela indicada em seguida.

SSID (nome da rede)	
Chave de rede (palavra-passe)	

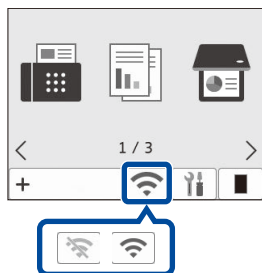


■ Para modelos com LCD:

Prima **Menu** e seleccione [Rede] > [WLAN (Wi-Fi)] > [Localizar rede]. Siga as instruções do LCD.

■ Para modelos com ecrã tátil:

Prima **[Wi-Fi]** > [Localizar rede Wi-Fi]. Siga as instruções do ecrã tátil.



Selecione o SSID (nome da rede) para o ponto de acesso ou router e introduza a Chave de rede (palavra-passe).

• Para modelos DCP com LCD:

Prima e mantenha (ou prima repetidamente) **▲** ou **▼** para seleccionar um dos seguintes caracteres:  
0123456789abcdefghijklmnopqrstuvwxyz  
ABCDEFGHIJKLMNOPQRSTUVWXYZ  
(espaço)!"#%&'()\*+,-./:;<=>@[^\_`{|}~

Quando a instalação sem fios é bem sucedida, o ecrã tátil/LCD apresenta [Ligada].

Se a instalação não tiver sucesso, reinicie o equipamento Brother e o ponto de acesso ou router sem fios e repita **8**. Se continuar sem sucesso, visite [support.brother.com](http://support.brother.com).

▶ Regresse a **7** para instalar o software.

Se não conseguir encontrar estes dados, contacte o administrador da rede ou fabricante do ponto de acesso ou router sem fios.