



D031JV001-00
FIN
Versio A

Pika-asennusopas

brother

DCP-L2600D / DCP-L2620DW / DCP-L2622DW / DCP-L2625DW / DCP-L2627DW /
DCP-L2627DWXL / DCP-L2627DWE / DCP-L2640DN / DCP-L2660DW / DCP-L2665DW / MFC-L2802DN /
MFC-L2800DW / MFC-L2802DW / MFC-L2827DWXL / MFC-L2827DW / MFC-L2835DW / MFC-L2860DWE /
MFC-L2860DW / MFC-L2862DW / MFC-L2886DW / MFC-L2920DW / MFC-L2922DW / MFC-L2960DW / MFC-L2980DW

Lue ensin *Tuotteen turvaohjeet* ja sitten tämä *Pika-asennusopas*, joissa kuvataan laitteen asianmukainen asennus.
Kaikkia malleja ei ole saatavana kaikissa maissa.

DA

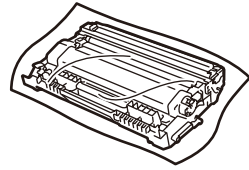
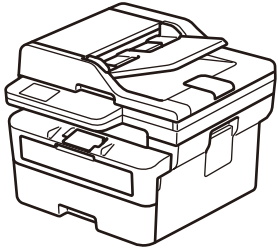
FI



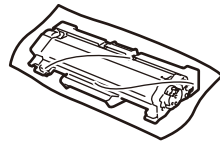
Uusimmat käyttöoppaat ovat saatavilla Brother-tukisivustosta:
support.brother.com/manuals

Pura laite paketista ja tarkista pakkauksen sisältö

Poista konetta ja varusteita peittävä suojateippi tai -kalvo.



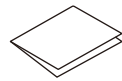
Väriainekasetti ja rumpuysikkö



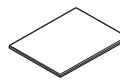
Värikasetin vaihtoyksikkö
(vain DCP-L2627DWXL /
MFC-L2827DWXL. Säilytä
myöhempää käyttöä varten.)



Vaihtovirtajohto



Pika-asennusopas

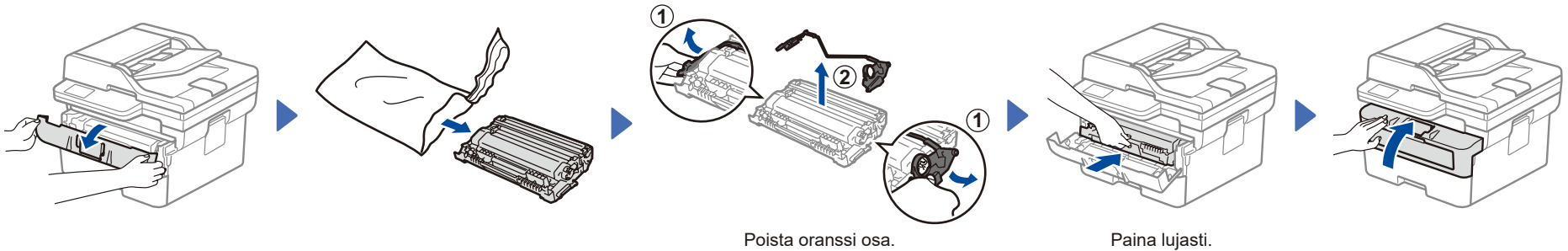


Tuotteen turvaohjeet

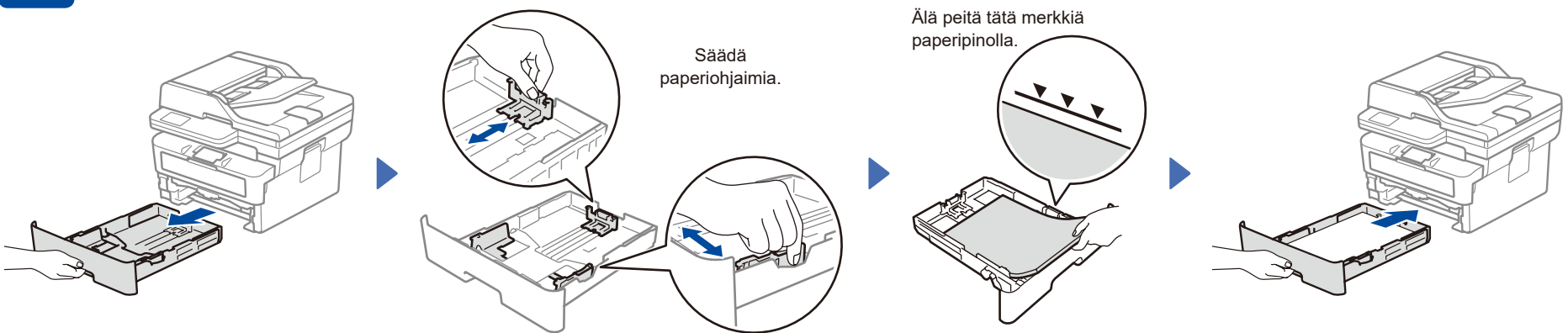
VINKKI:

- Pakkauksen sisältö voi olla erilainen eri maissa.
- Käytettävissä olevat liittimet vaihtelevat mallin mukaan.
Jos käytät kiinteää verkkoyhteyttä, sinun on ostettava oikea kaapeli käyttämällesi liittännälle.
- USB-kaapeli**
Suosittelemme, että laitteessa käytetään USB 2.0 -kaapelia (tyyppiä A/B), jonka pituus on enintään 2 metriä.
- Verkkokaapeli (vain kiinteään verkkoon liitettävät mallit)**
Käytä suoraan kytkettyä, vähintään luokan 5 kierrettyä parikaapelia.
- Tämän *Pika-asennusoppaan* näytöissä ja kuvissa näkyy MFC-L2860DW.
- Brother pyrkii vähentämään jätettä ja säästämään raaka-aineita ja niiden tuottamisessa tarvittavaa energiaa.
Lue lisätietoja ympäristöystävällisyydestämme osoitteesta www.brotherearth.com.
- Säilytä kaikki pakkausmateriaalit ja laatikko siltä varalta, että sinun tarvitsee lähettää koneesi.

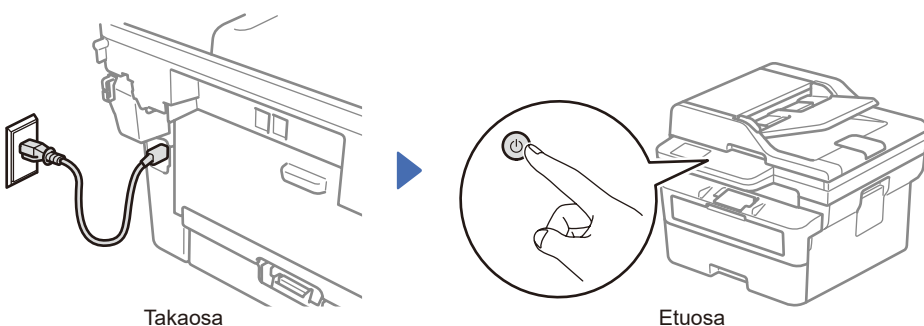
1 Poista pakkausmateriaalit ja asenna väriainekasetti ja rumpuysikkö



2 Lisää paperia paperikasettiin



3 Liitä virtajohto ja kytke laitteen virta



4 Valitse maa/kieli (Vain käyttöönotton yhteydessä)

Kun laitteen virta on kytketty, laite voi kehottaa käyttäjää asettamaan maa- ja kieliasetukset (laitteesta riippuen).
Noudata tarvittaessa näytössä näkyviä ohjeita.

VINKKI:

Etsi ennen virtajohdon liittämistä laitteen takaosassa tai sivulla oleva sarjanumerotarra. Kirjoita tämä numero muistiin tuoterekisteröintiä ja tuotetukea varten.



5 Valitse kieli (tarvittaessa)

■ Mallit, joissa on nestekidenäyttö:

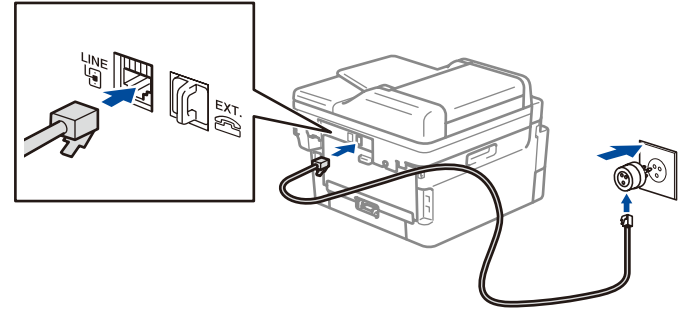
1. Paina **Menu**.
2. Valitse [Perusasetukset] painamalla ▲ tai ▼ ja paina sitten **OK**.
3. Valitse [Kielivalinta] painamalla ▲ tai ▼ ja paina sitten **OK**.
4. Valitse kieli painamalla ▲ tai ▼, ja paina sitten **OK**.
5. Paina **Stop/Exit**.

■ Mallit, joissa on kosketusnäyttö:

1. Paina laitteen kosketusnäytössä [Asetukset] > [Kaikki asetukset] > [Perusasetukset] > [Kielivalinta].
2. Valitse kielesi.
3. Paina [OK].

6 Puhelinjohdon liittäminen (monitoimitulostimet)

Jos et aio käyttää tämän laitteen faksitoimintoa, siirry vaiheeseen **7**.



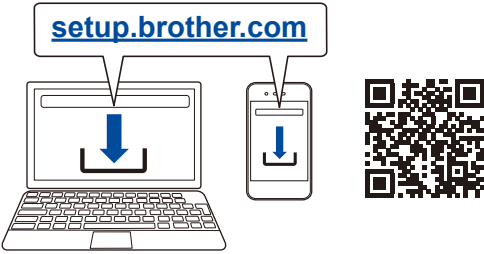
(Eurooppa)

Voimme lähettää sinulle aidon Brother-johdon veloituskorttia, jos tarvitset sellaisen. Ota meihin yhteyttä sivustossa www.brother.eu.

7 Tietokoneen tai mobiililaitteen yhdistäminen laitteeseesi

Näitä ohjeita noudattamalla voit tehdä määrittäksen käyttäen yhtä laitteessasi käytettävissä olevista yhteystyypeistä.

Käy osoitteessa setup.brother.com ja lataa ja asenna Brother-ohjelmisto.



► Noudata näytön ohjeita ja kehoitteita.

Määrittäminen valmis

Nyt voit tulostaa ja skannata laitteellasi.

Tärkeä verkon suojausta koskeva huomautus:

Tämän laitteen asetusten hallinnan oletussalasana sijaitsee laitteen takaosassa, ja sen yhteydessä on merkintä "Pwd". Suosittelemme, että vaihdat oletussalasanan välittömästi, jotta voit suojata laitettasi luvattomalta käytöltä.

Yhteyden muodostaminen ei onnistu? Tarkista seuraavat:

Langaton verkko

► Käynnistä langaton tukiasema tai reititin uudelleen (jos mahdollista). Jos tämä ei ole mahdollista, siirry seuraavaan vaiheeseen.

Kiinteä verkko
USB-yhteys

► Irrota johto.

► Käynnistä laite ja tietokone uudelleen ja siirry kohtaan **7**.

► Jos tämä ei ratkaise ongelmaa, siirry kohtaan **8**.

► Jos tämä ei ratkaise ongelmaa, tutustu usein kysyttyihin kysymyksiin ja vianmääritysohjeisiin osoitteessa support.brother.com.

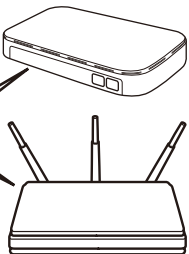
8 Manuaalinen langaton määrittäminen (langattomat mallit)

Jos langaton määrittäminen ei onnistu, yritä määrittää yhteys manuaalisesti.

Hae langattoman tukiaseman tai reitittimen SSID (verkon nimi) ja verkkoavain (salasana) ja kirjoita ne alla olevaan taulukkoon.

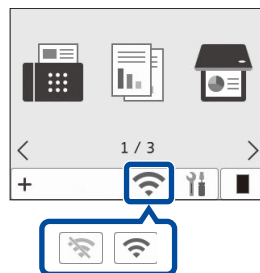
| | |
|------------------------|--|
| SSID (verkon nimi) | |
| Verkkoavain (salasana) | |

SSID: XXXXXXXX
Verkkoavain: XXXX



■ Mallit, joissa on nestekidenäyttö:
Paina **Menu** ja valitse sitten [Verkko] > [WLAN (Wi-Fi)] > [Etsi verkko].
Noudata nestekidenäyttöön tulevia ohjeita.

■ Mallit, joissa on kosketusnäyttö:
Paina [Etsi Wi-Fi-verkko].
Noudata kosketusnäyttöön tulevia ohjeita.



Jos et löydä näitä tietoja, kysy verkkovastaavalta tai langattoman tukiaseman tai reitittimen valmistajalta.

Valitse tukiaseman tai reitittimen SSID (verkon nimi) ja anna verkkoavain (salasana).

• LCD DCP -mallit:
Valitse jokin seuraavista merkeistä painamalla pitkään (tai painamalla toistuvasti) painikkeita ▲ tai ▼:
0123456789abcdefghijklmnopqrstuvwxyz
ABCDEFGHIJKLMNOPQRSTUVWXYZ
(tila)!"#%&'()*+,-./:;<=>?@[^_`{|}~

► Kun langaton asennus onnistuu, kosketusnäytössä näkyy [Kytetty].

► Asenna ohjelmisto siirtymällä kohtaan **7**.

Jos asennus ei onnistu, käynnistä Brother-laite ja langaton tukiasema tai reititin uudelleen ja toista vaihe **8**.
Jos määrittäminen ei edelleenkään onnistu, käy verkkosivustossa support.brother.com.