



D02WJC001-00
KOR
버전 0

빠른 설정 가이드



HL-L2464DW / DCP-L2605DW / DCP-L2600D / DCP-L2625DW / DCP-L2640DW /
DCP-L2680DW / HL-L2480DW / MFC-L2800DW / MFC-L2805DW / MFC-L2806DW / MFC-L2820DW /
MFC-L2861DW / MFC-L2885DW / MFC-L2886DW / MFC-L2880DW / MFC-L2880DWXL / MFC-L2920DW

먼저 제품 안전 가이드를 읽은 다음 올바른 설치 절차를 위해 이 빠른 설정 가이드를 읽어 주시기 바랍니다.
일부 모델은 일부 국가에서 이용할 수 없습니다.

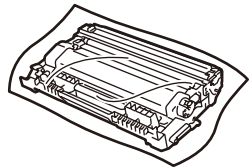
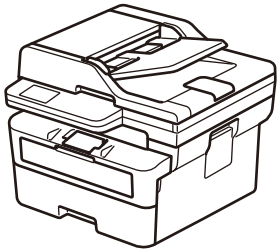
KO



최신 매뉴얼은 Brother 지원 웹사이트에서 이용하실 수 있습니다:
support.brother.com/manuals

제품 포장 풀기 및 구성품 점검

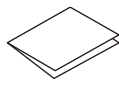
장치 및 소모품을 덮고 있는 보호 테이프 또는 필름을 제거합니다.



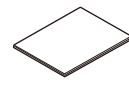
토너 카트리지 및 드럼 유닛 어셈블리



AC 전원 코드



빠른 설정 가이드

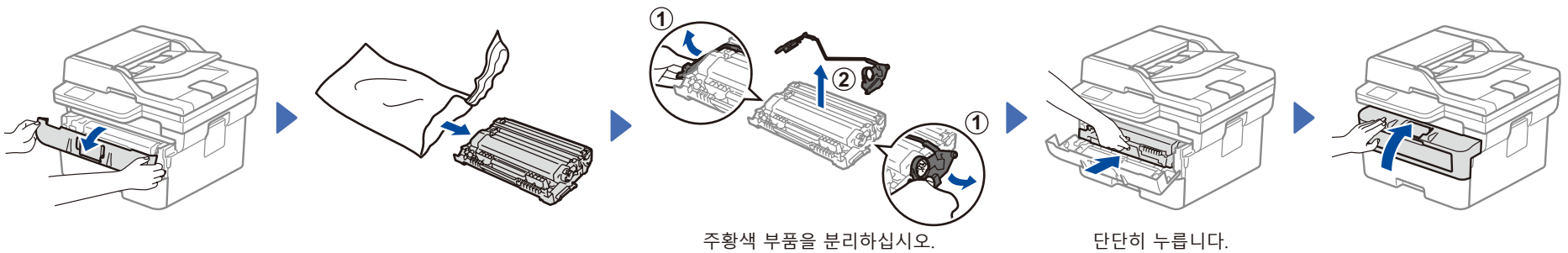


제품 안전 가이드

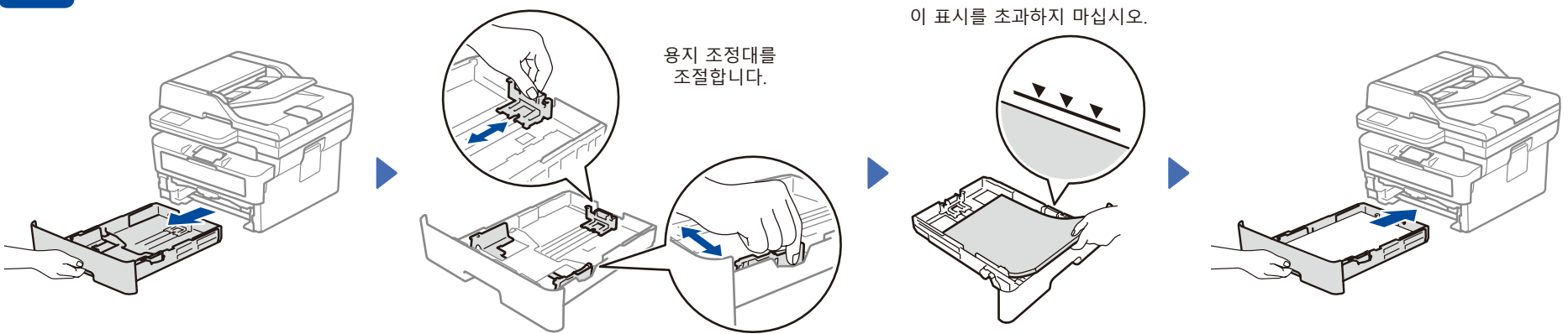
참고:

- 상자에 포함된 구성품은 국가에 따라 다를 수 있습니다.
- 사용 가능한 연결 인터페이스는 모델에 따라 다릅니다.
유선 연결을 사용할 경우, 사용하려는 인터페이스에 맞는 케이블을 구입해야 합니다.
 - USB 케이블
2m 이하의 USB 2.0 케이블(유형 A/B)을 사용하는 것이 좋습니다.
 - 네트워크 케이블 (유선 네트워크 모델만 해당)
스트레이트 쓰루 카테고리 5(이상) 이중 나선 케이블을 사용하십시오.
- 이 빠른 설정 가이드의 화면 또는 이미지는 MFC-L2885DW를 보여줍니다.
- 기기를 운송해야 하는 경우를 대비해 모든 포장재와 상자를 보관하십시오.

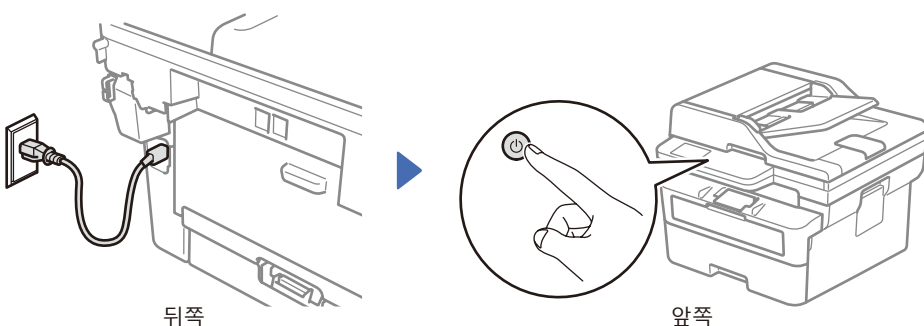
1 포장재를 제거하고 토너 카트리지와 드럼 유닛 어셈블리를 설치합니다



2 용지함에 용지를 넣으십시오



3 전원 코드를 연결하고 제품의 전원을 켭니다



4 국가/언어를 선택합니다 (초기 설정만 해당)

제품을 켜 후 국가 또는 언어를 설정해야 할 수 있습니다(제품에 따라 다름).
필요한 경우 화면 지침을 따르십시오.



5 언어를 선택합니다 (필요한 경우)

■ LCD 모델의 경우:

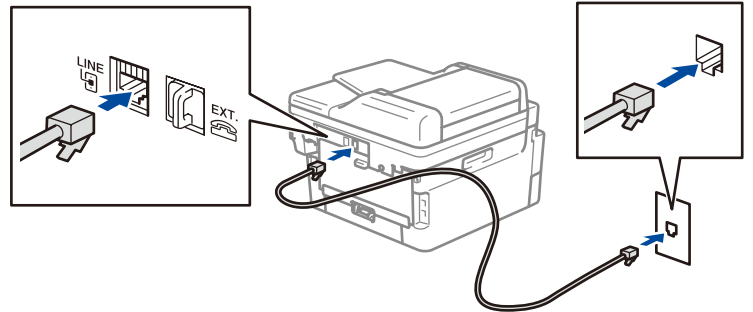
1. 메뉴 (Menu)를 누릅니다.
2. ▼ 또는 ▲를 눌러 [초기 설정]을 표시한 다음 OK를 누릅니다.
3. ▼ 또는 ▲를 눌러 [사용 언어]를 표시한 다음 OK를 누릅니다.
4. ▼ 또는 ▲를 눌러 언어를 선택한 다음 OK를 누릅니다.
5. 중지/나가기 (Stop/Exit)를 누릅니다.

■ 터치스크린 모델의 경우:

- 제품의 터치스크린에서
- [설정] >
 - [모든 설정] >
 - [초기 설정] >
 - [사용 언어]를 누릅니다.
1. 사용하는 언어를 누릅니다.
 2. [OK]를 누릅니다.

6 전화선 연결 (MFC 모델의 경우)

본 제품으로 팩스 기능을 사용하지 않을 경우 7 단계로 이동합니다.



7 사용자의 컴퓨터 또는 모바일 장치를 제품에 연결하십시오

다음 단계에 따라 사용자의 제품에서 사용할 수 있는 연결 유형 중 하나를 사용하여 설정을 완료합니다.

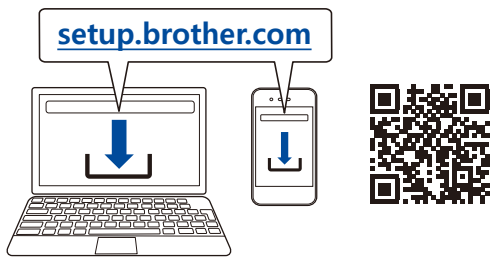
setup.brother.com에서 Brother 소프트웨어를 다운로드하여 설치할 수 있습니다.

▶ 화면 지침 및 프롬프트를 따르십시오. ▶

설정 완료

본 제품으로 인쇄 및 스캔을 사용할 수 있습니다.

네트워크 보안에 관한 중요 사항:
본 제품의 설정을 관리하기 위한 기본 암호는 제품 뒷면에 있으며 "Pwd"로 표시되어 있습니다.
무단 액세스로부터 제품을 보호하기 위해 기본 암호를 즉시 변경하는 것이 좋습니다.



연결이 안 됩니까? 다음을 확인하십시오.

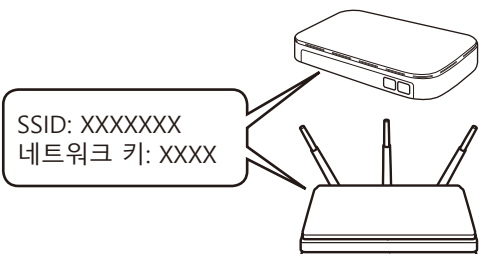
무선 네트워크	▶	무선 액세스 포인트 또는 라우터를 재시작합니다. 가능하지 않으면 다음 단계로 이동하십시오.	▶	제품과 컴퓨터를 재시작한 다음 7로 이동합니다.	▶	아직도 연결이 안 될 경우 8로 이동합니다.
유선 네트워크 USB 연결	▶	케이블을 뽑습니다.	▶	제품과 컴퓨터를 재시작한 다음 7로 이동합니다.	▶	아직도 연결이 안 될 경우 support.brother.com에서 FAQ 및 문제 해결을 확인합니다.

8 수동 무선 설정 (무선 모델)

무선 설정에 실패할 경우 수동으로 연결을 설정하십시오.

무선 액세스 포인트 또는 라우터의 SSID(네트워크 이름) 및 네트워크 키(암호)를 찾아서 아래 표에 적어 놓습니다.

SSID (네트워크 이름)	
네트워크 키 (암호)	

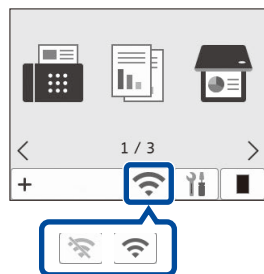


■ LCD 모델의 경우:

- 메뉴 (Menu)를 누른 후
- [네트워크] >
 - [WLAN (Wi-Fi)] >
 - [네트워크 찾기]를 선택합니다.
- LCD의 지침을 따르십시오.

■ 터치스크린 모델의 경우:

- [Wi-Fi 네트워크 찾기]를 누릅니다.
- 터치스크린 지침을 따르십시오.



액세스 포인트 또는 라우터의 SSID (네트워크 이름)를 선택하고 네트워크 키(암호)를 입력합니다.

• LCD DCP 모델의 경우:

- ▲ 또는 ▼를 길게(또는 반복적으로) 눌러 다음 문자 중 하나를 선택합니다:
0123456789abcdefghijklmnopqrstuvwxyz
ABCDEFGHIJKLMNPOQRSTUVWXYZ
(공백)!"#\$%&'()*+,-./:;<=>@[|^_`{~

무선 설정에 성공하면 LCD에 [연결됨]이 표시됩니다.

▶ 7로 이동하여 소프트웨어를 설치합니다.

이 정보를 찾을 수 없는 경우 네트워크관리자나 무선 액세스 포인트 또는 라우터제조업체에 문의하십시오.

설정에 실패한 경우 Brother 제품과 무선 액세스 포인트 또는 라우터를 재시작하고 8을 반복합니다.
여전히 실패할 경우 support.brother.com을 방문하십시오.