



D031JW001-00
NOR
Version A

Hurtigstartguide

brother

DCP-L2600D / DCP-L2620DW / DCP-L2622DW / DCP-L2625DW / DCP-L2627DW /
DCP-L2627DWXL / DCP-L2627DWE / DCP-L2640DN / DCP-L2660DW / DCP-L2665DW / MFC-L2802DN /
MFC-L2800DW / MFC-L2802DW / MFC-L2827DWXL / MFC-L2827DW / MFC-L2835DW / MFC-L2860DWE /
MFC-L2860DW / MFC-L2862DW / MFC-L2886DW / MFC-L2920DW / MFC-L2922DW / MFC-L2960DW / MFC-L2980DW

Les først *Produktsikkerhetsguiden*, og les deretter *Hurtigstartguiden* for å se riktig fremgangsmåte for installering.
Ikke alle modeller selges i alle land.

NO

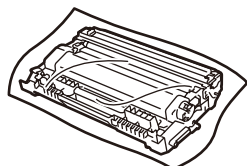
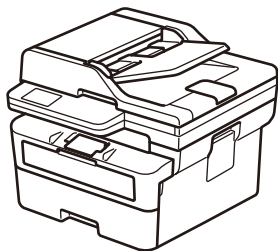
SV



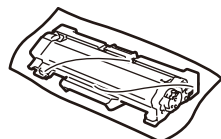
De siste håndbøkene finner du på Brothers support-nettsted:
support.brother.com/manuals

Pakk ut maskinen og kontroller komponentene

Fjern beskyttelsesteipen eller filmen som dekker maskinen og rekvisita.



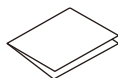
Tonerkassett og trommelenhet



Tonerkassett for utskifting
(kun DCP-L2627DWXL /
MFC-L2827DWXL.
Spar for senere bruk).



Nettstrømledning



Hurtigstartguide

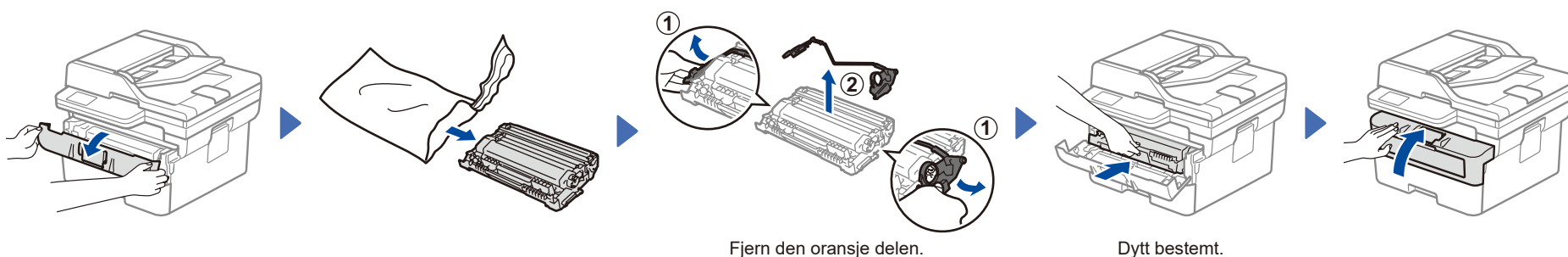


Produktsikkerhetsguide

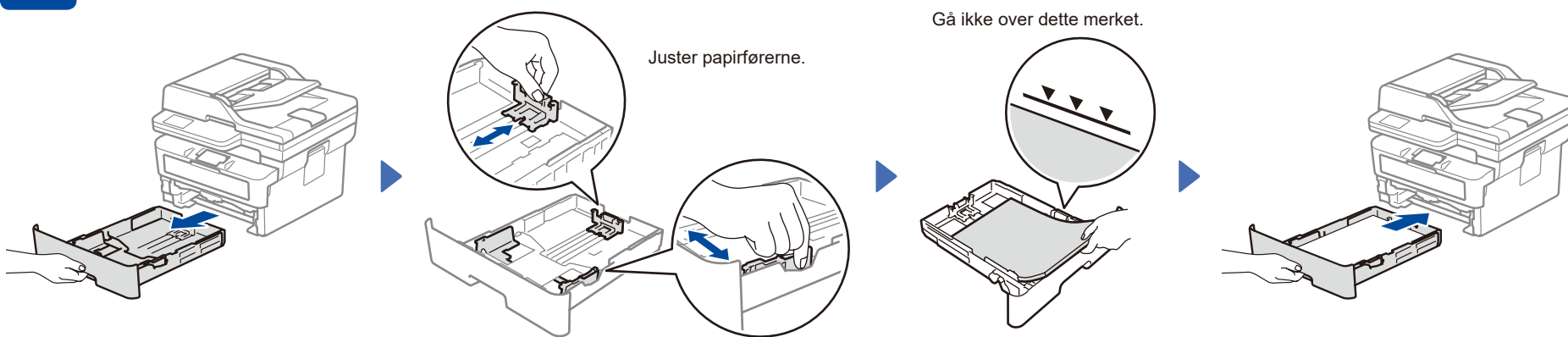
MERK:

- Komponentene i esken kan variere avhengig av land.
- De tilgjengelige tilkoblingsgrensesnittene varierer avhengig av modellen. Hvis du bruker en kabelbasert tilkobling, må du kjøpe riktig kabel for grensesnittet du vil bruke.
 - **USB-kabel**
Vi anbefaler en USB 2.0-kabel (type A/B) som ikke er over 2 meter lang.
 - **Nettverkskabel (kun for kabelbaserte nettverksmodeller)**
Bruk en gjennomgående kategori 5 (eller større) tvunnet trådkabel.
- Skjermene og bildene i denne *Hurtigstartguiden* viser MFC-L2860DW.
- Brother har som mål å redusere avfall og spare både råvarer og energien som kreves for å produsere dem. Les mer om vårt miljøarbeid på www.brotherearth.com.
- Spar all emballasje og esken i tilfelle du må sende maskinen.

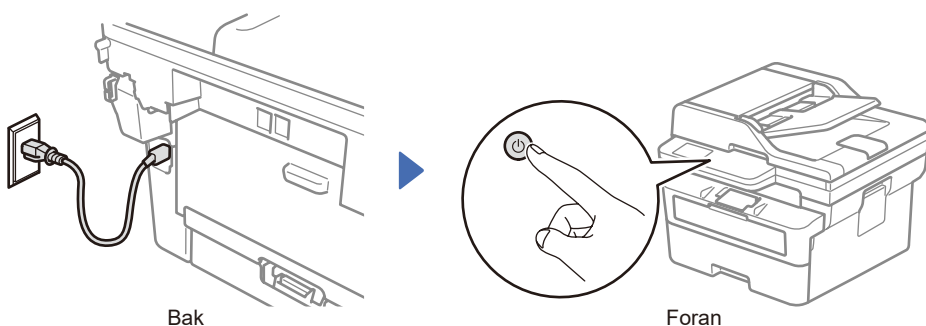
1 Fjern emballasjen og installer tonerkassetten og trommelenheten



2 Legg papir i papirskuffen



3 Koble til strømledningen, og slå på maskinen



MERK:

Før du kobler til strømledningen må du sjekke serienummeret bak eller på siden av maskinen. Ta vare på dette nummeret for produktregistrering og garantistøtte.

4 Velg land/språk (kun for første gangs oppsett)

Etter at du har slått på maskinen, kan det kreves at du stiller inn landet og språket ditt (avhengig av maskinen). Følg skjerminstruksjonene ved behov.



5 Velg språk (ved behov)

■ For LCD-modeller:

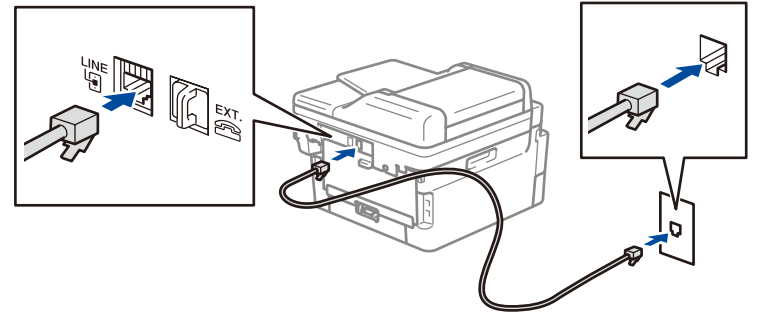
1. Trykk på **Menu**.
2. Trykk på ▲ eller ▼ for å vise [Grunn oppsett], og trykk deretter på **OK**.
3. Trykk på ▲ eller ▼ for å vise [Lokalt språk], og trykk deretter på **OK**.
4. Trykk på ▲ eller ▼ for å velge språk, og trykk deretter på **OK**.
5. Trykk på **Stop/Exit**.

■ For modeller med pekeskjerm:

1. På maskinens pekeskjerm trykker du på [Innstill.] > [All Innstill.] > [Grunn oppsett] > [Lokalt språk].
2. Trykk på ønsket språk.
3. Trykk på .

6 Koble til telefonledningen (for MFC-modeller)

Hvis du ikke planlegger å bruke faksfunksjonen på denne maskinen, gå til trinn **7**.



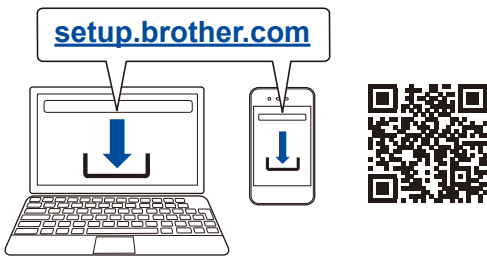
(For Europa)

Vi kan sende deg en original Brother-ledning gratis hvis du trenger det. Ta kontakt med oss ved å besøke www.brother.eu.

7 Koble datamaskinen eller mobilenheten til maskinen

Følg disse trinnene for å fullføre oppsettet av tilkoblingstypene som er tilgjengelig på maskinen.

Besøk setup.brother.com for å laste ned og installere Brother-programvaren.



▶ Følg skjerminstruksjonene og meldingene.

Oppsettet er ferdig

Du kan nå skrive ut og skanne med maskinen.

Viktig merknad for nettverkssikkerhet:

Standardpassordet for å administrere innstillingene til denne maskinen finner du på baksiden av maskinen med merkingen "Pwd".

Vi anbefaler at du umiddelbart endrer standardpassordet for å beskytte maskinen fra uautorisert tilgang.

Kan du ikke koble til? Kontroller følgende:

Trådløst nettverk

▶ Start det trådløse tilgangspunktet eller ruterens på nytt (hvis det er mulig). Hvis dette ikke er mulig, gå til neste trinn.

Kablet nettverk
 USB-tilkobling

▶ Koble fra kabelen.

▶ Start maskinen og datamaskinen på nytt, og gå deretter til **7**.

▶ Hvis det fremdeles ikke fungerer, går du til **8**.

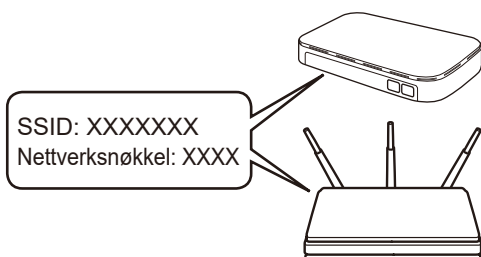
▶ Hvis det fremdeles ikke fungerer, går du til support.brother.com og ser under Vanlige spørsmål og Feilsøking.

8 Manuell trådløs tilgang (trådløse modeller)

Hvis det trådløse oppsettet ikke er vellykket, kan du prøve å sette opp tilkoblingen manuelt.

Finn SSID-en (nettverksnavnet) og nettverksnøkkelen (passordet) til det trådløse tilgangspunktet eller ruterens, og skriv dem ned i tabellen nedenfor.

SSID (nettverksnavn)	
Nettverksnøkkel (passord)	

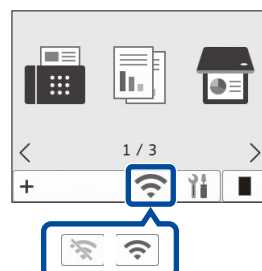


■ For LCD-modeller:

Trykk på **Menu**, og velg deretter [Nettverk] > [WLAN (Wi-Fi)] > [Find Nettverk]. Følg LCD-instruksjonene.

■ For modeller med pekeskjerm:

Trykk på > [Find Wi-Fi Nettverk]. Følg instruksene på berøringsskjermen.



Velg SSID (nettverksnavn) for tilgangspunktet eller ruterens, og skriv inn Nettverksnøkkel (passord).

• For LCD DCP-modeller:

Trykk og hold (eller trykk gjentatte ganger på) ▲ eller ▼ for å velge et av de følgende tegnene:
0123456789abcdefghijklmnopqrstuvwxyz
ABCDEFGHIJKLMNOPQRSTUVWXYZ
(område)!"#\$%&'()*+,-./:;<=>@[\] ^ _ { } ~

▶ Gå til **7** for å installere programvaren.

Når det trådløse oppsettet er fullført, viser pekeskjermen/LCD-skjermen [Tilkoblet].

Hvis oppsettet mislykkes, starter du Brother-maskinen og det trådløse tilgangspunktet eller ruterens på nytt og gjentar **8**.

Hvis det fortsatt ikke fungerer, kan du besøke support.brother.com.

Hvis du ikke finner denne informasjonen, kan du høre med nettverksadministrator eller produsenten av det trådløse tilgangspunktet eller ruterens.