



D02VK3001-00  
POL  
Wersja 0

# Podręcznik szybkiej obsługi

brother

DCP-L2600D / DCP-L2620DW / DCP-L2622DW / DCP-L2625DW / DCP-L2627DW /  
DCP-L2627DWXL / DCP-L2627DWE / DCP-L2640DN / DCP-L2660DW / DCP-L2665DW / MFC-L2802DN /  
MFC-L2800DW / MFC-L2802DW / MFC-L2827DWXL / MFC-L2827DW / MFC-L2835DW / MFC-L2860DWE /  
MFC-L2860DW / MFC-L2862DW / MFC-L2886DW / MFC-L2922DW

W pierwszej kolejności zapoznaj się z *Przewodnikiem Bezpieczeństwa Produktu*, a następnie z niniejszym *Podręcznikiem szybkiej obsługi* w celu prawidłowego przeprowadzenia procedury instalacji.

Nie wszystkie modele dostępne są we wszystkich krajach.



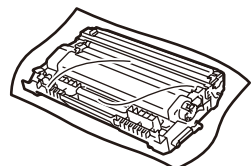
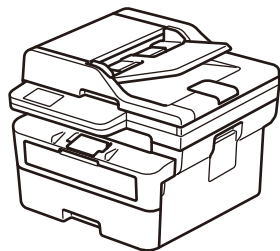
Najnowsze podręczniki są dostępne na stronie Brother support:  
[support.brother.com/manuals](http://support.brother.com/manuals)

PL

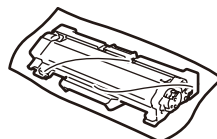
BG

## Rozpakuj urządzenie i sprawdź zawartość opakowania

Usuń taśmę ochronną lub folię pokrywającą urządzenie i materiały eksploatacyjne.



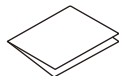
Toner i zespół bębna



Zapasowa kasetka z tonerem  
(tylko DCP-L2627DWXL /  
MFC-L2827DWXL. Zachowaj do  
późniejszego użycia).



Przewód zasilający



Podręcznik szybkiej obsługi

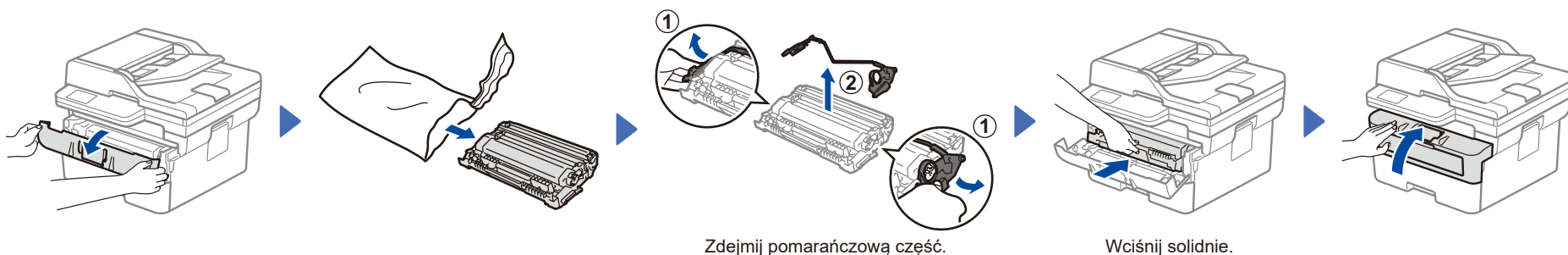


Przewodnik Bezpieczeństwa  
Produktu

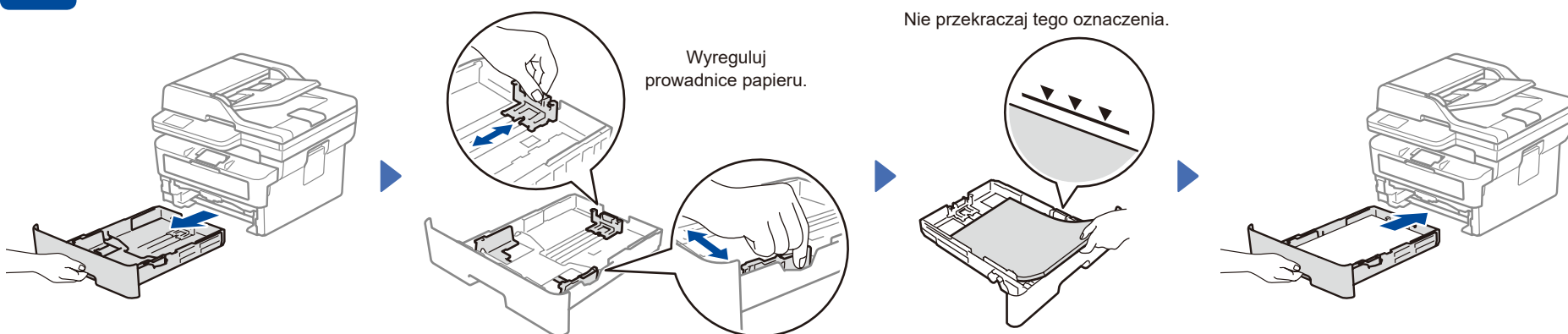
### INFORMACJA:

- Komponenty w kartonie mogą być różne w zależności od kraju.
- Dostępne interfejsy połączeń różnią się w zależności od modelu. Jeśli korzystasz z połączenia przewodowego, musisz zakupić odpowiedni kabel dla interfejsu, którego chcesz używać.
  - **Kabel USB**  
Zalecamy użycie kabla USB 2.0 (typu A/B) o długości do 2 metrów.
  - **Kabel sieciowy (tylko dla modeli z siecią przewodową)**  
Należy używać prostej skrętki kategorii 5 (lub wyższej).
- Ekrany i obrazy zawarte w tym *Podręczniku szybkiej obsługi* przedstawiają model MFC-L2860DW.
- Celem firmy Brother jest ograniczenie ilości odpadów i oszczędzanie zarówno surowców, jak i energii potrzebnej do ich produkcji. Przeczytaj więcej o naszych staraniach na rzecz ochrony środowiska na stronie [www.brotherearth.com](http://www.brotherearth.com).
- Zachowaj wszystkie materiały opakowaniowe i pudełko na wypadek konieczności wysłania urządzenia.

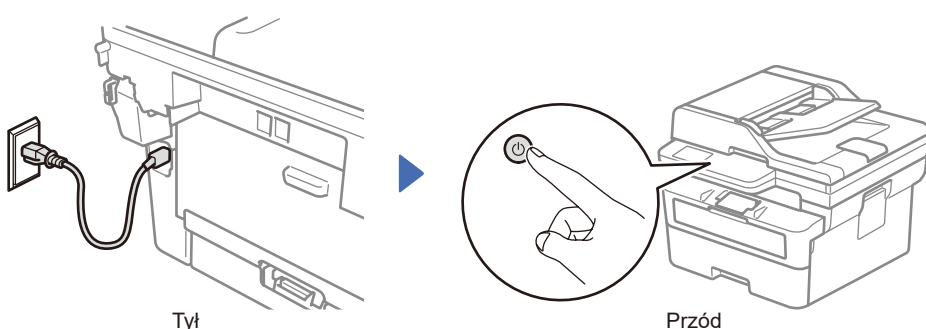
## 1 Usuń materiały opakowaniowe i zainstaluj kasetkę z tonerem oraz zespół bębna



## 2 Włóż papier do tacy



## 3 Podłącz przewód zasilający i włącz urządzenie



## 4 Wybierz swój kraj/język (tylko konfiguracja początkowa)

Po włączeniu urządzenia może być konieczne ustawienie kraju lub języka (w zależności od urządzenia).  
W razie potrzeby postępuj zgodnie z instrukcjami wyświetlanymi na ekranie.

### INFORMACJA:

Przed podłączeniem przewodu zasilającego należy zlokalizować etykietę z numerem seryjnym znajdującą się z tyłu lub z boku urządzenia. Zapisz ten numer na potrzeby rejestracji produktu i obsługi gwarancyjnej.



## 5 Wybierz język (jeśli to konieczne)

■ W przypadku modeli z wyświetlaczem LCD:

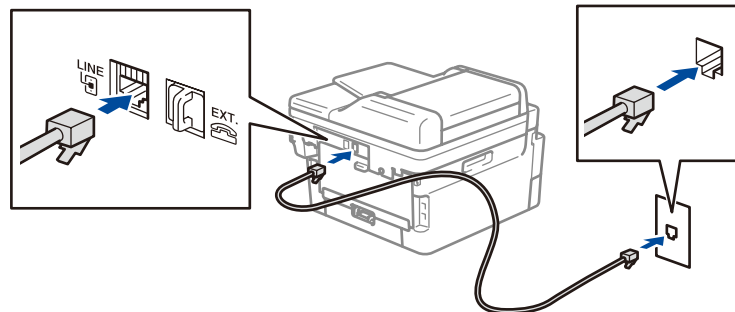
1. Naciśnij przycisk **Menu**.
2. Naciśnij przycisk ▼ lub ▲, aby wyświetlić [Wstępne ustaw.], a następnie naciśnij **OK**.
3. Naciśnij przycisk ▼ lub ▲, aby wyświetlić [Miejscowy jęz.], a następnie naciśnij **OK**.
4. Naciśnij ▼ lub ▲, aby wybrać język, a następnie naciśnij **OK**.
5. Naciśnij przycisk **Stop/Zakończ**.

■ Dla urządzeń z ekranem dotykowym:

1. Na ekranie dotykowym urządzenia naciśnij [Ustawienia] > [Wszystkie ust.] > [Wstępne ustaw.] > [Miejscowy jęz.].
2. Naciśnij odpowiedni język.
3. Naciśnij .

## 6 Podłącz przewód linii telefonicznej (dla modeli MFC)

Jeśli nie planujesz używać funkcji faksu w tym urządzeniu, przejdź do kroku **7**.



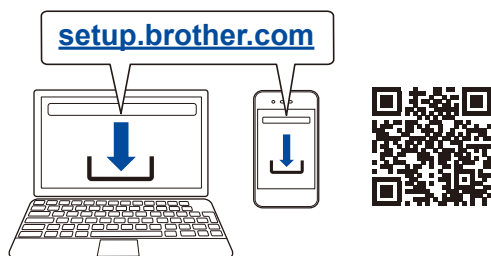
(Dla Europy)

W razie potrzeby możemy bezpłatnie przesłać oryginalny przewód połączeniowy faksu firmy Brother. Aby się z nami skontaktować, odwiedź stronę [www.brother.eu](http://www.brother.eu).

## 7 Podłącz komputer lub urządzenie mobilne do urządzenia

Wykonaj poniższe czynności, aby ukończyć konfigurację przy użyciu jednego z typów połączeń dostępnych w urządzeniu.

Na stronie [setup.brother.com](http://setup.brother.com) można pobrać i zainstalować oprogramowanie Brother.



▶ Postępuj zgodnie z instrukcjami i monitami wyświetlanymi na ekranie.

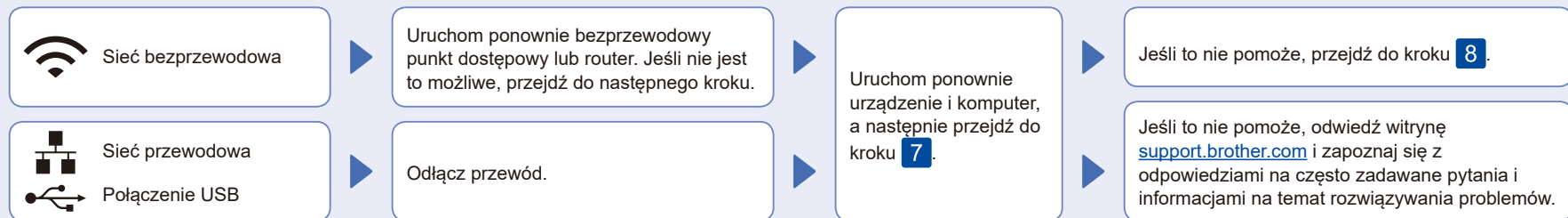
### Konfiguracja ukończona

Możesz teraz drukować i skanować przy użyciu posiadanego urządzenia.

### Ważne informacje dotyczące bezpieczeństwa w sieci:

Domyślne hasło do zarządzania ustawieniami tego urządzenia znajduje się z tyłu urządzenia i jest oznaczone napisem „PwD”. Zalecamy niezwłoczną zmianę domyślnego hasła w celu ochrony urządzenia przed nieupoważnionym dostępem.

### Nie można nawiązać połączenia? Sprawdź następujące elementy:



## 8 Ręczna konfiguracja bezprzewodowa (modele bezprzewodowe)

W razie niepowodzenia konfiguracji bezprzewodowej spróbuj ręcznie skonfigurować połączenie.

Znajdź identyfikator SSID (nazwę sieci) i klucz sieciowy (hasło) bezprzewodowego punktu dostępowego lub routera i zapisz te informacje w poniższej tabeli.

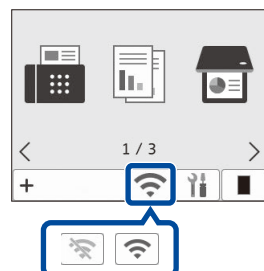
SSID (nazwa sieci)	
Klucz sieciowy (hasło)	

■ W przypadku modeli z wyświetlaczem LCD:

Naciśnij **Menu**, a następnie wybierz [Sieć] > [WLAN (Wi-Fi)] > [Znajdź sieć]. Postępuj zgodnie z instrukcjami wyświetlanymi na ekranie LCD.

■ Dla urządzeń z ekranem dotykowym:

Naciśnij > [Znajdź sieć Wi-Fi]. Postępuj zgodnie z instrukcjami wyświetlanymi na ekranie dotykowym.



Wybierz identyfikator SSID (nazwę sieci) punktu dostępowego lub routera i wprowadź klucz sieciowy (hasło).

- W przypadku modeli z wyświetlaczem LCD DCP:  
Naciśnij i przytrzymaj (lub naciskaj kilkakrotnie) przycisk ▲ lub ▼, aby wybrać jeden z poniższych znaków:  
0123456789abcdefghijklmnopqrstuvwxyz ABCDEFGHIJKLMNOPQRSTUVWXYZ (spacja)!"#\$%&'()\*+,-./:;<=>@[ ]^\_`{|}~

Po pomyślnym przeprowadzeniu konfiguracji połączenia bezprzewodowego na ekranie dotykowym/LCD zostanie wyświetlony komunikat [Połączony].

Jeśli konfiguracja zakończy się niepowodzeniem, uruchom ponownie urządzenie Brother oraz bezprzewodowy punkt dostępowy lub router, a następnie powtórz czynności z kroku **8**. W przypadku dalszego niepowodzenia odwiedź stronę [support.brother.com](http://support.brother.com).

▶ Przejdź do kroku **7**, aby zainstalować oprogramowanie.

Jeśli nie możesz znaleźć tych informacji, skontaktuj się z administratorem sieci lub z producentem punktu dostępowego lub routera bezprzewodowego.