



D031JU001-00
SPA
Versión B

Guía de configuración rápida



DCP-L2600D / DCP-L2620DW / DCP-L2622DW / DCP-L2625DW / DCP-L2627DW /
DCP-L2627DWXL / DCP-L2627DWE / DCP-L2640DN / DCP-L2660DW / DCP-L2665DW / MFC-L2802DN /
MFC-L2800DW / MFC-L2802DW / MFC-L2827DWXL / MFC-L2827DW / MFC-L2835DW / MFC-L2860DWE /
MFC-L2860DW / MFC-L2862DW / MFC-L2886DW / MFC-L2920DW / MFC-L2922DW / MFC-L2960DW / MFC-L2980DW

Primero, consulte la *Guía de seguridad del producto* y, a continuación, lea esta *Guía de configuración rápida* para obtener información sobre el procedimiento de instalación adecuado.

No todos los modelos están disponibles en todos los países.

ES

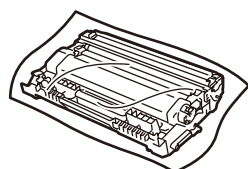
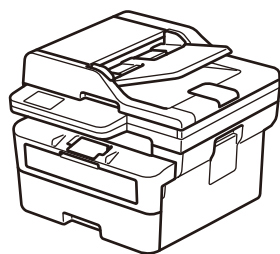
PT



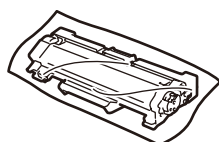
Los manuales más recientes están disponibles en el sitio web de asistencia de Brother:
support.brother.com/manuals

Desembalaje del equipo y comprobación de los componentes

Retire la cinta o película de protección de la máquina y los consumibles.



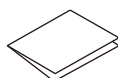
Conjunto de cartucho de tóner y unidad de tambor



Sustitución de cartucho de tóner
(Solo DCP-L2627DWXL / MFC-L2827DWXL. Guardar para usar más adelante.)



Cable de alimentación de CA



Guía de configuración rápida

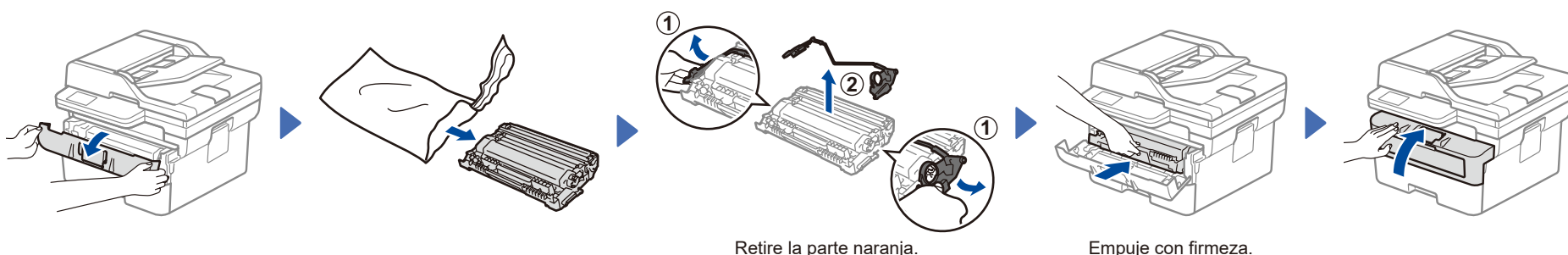


Guía de seguridad del producto

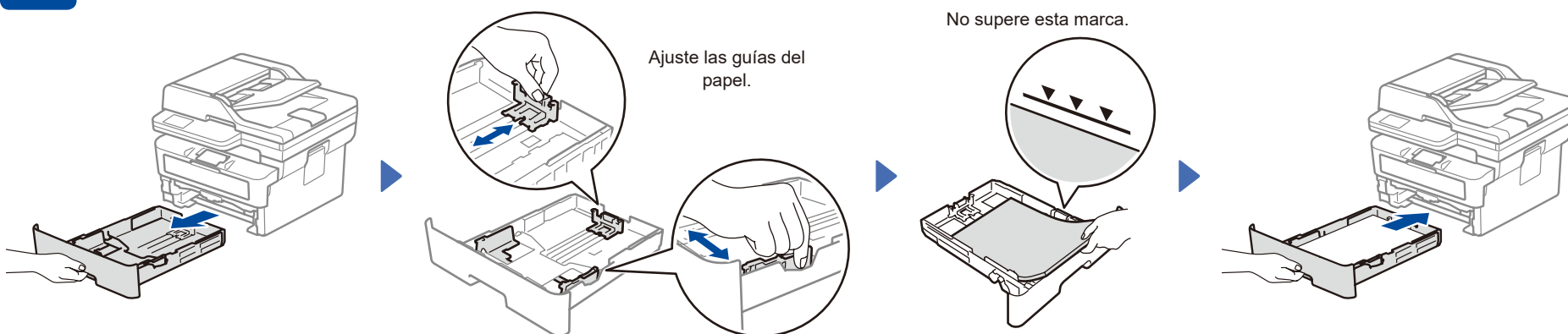
NOTA:

- Los componentes incluidos en la caja pueden variar según el país.
- Las interfaces de conexión disponibles varían en función del modelo. Si utiliza una conexión con cable, debe comprar el cable correcto para la interfaz que desea utilizar.
 - **Cable USB**
Se recomienda que utilice un cable USB 2.0 (Tipo A/B) de 2 metros de largo como máximo.
 - **Cable de red (solo para modelos con conexión con cable)**
Utilice un cable de par trenzado de conexión continua de categoría 5 (o superior).
- Las pantallas e imágenes de esta *Guía de configuración rápida* corresponden a la MFC-L2860DW.
- Brother aspira a reducir los desperdicios y también la materia prima y la energía necesaria para la producción. Más información sobre nuestro esfuerzo medioambiental en www.brotherearth.com.
- Guarde todos los embalajes y la caja por si tiene que enviar su máquina.

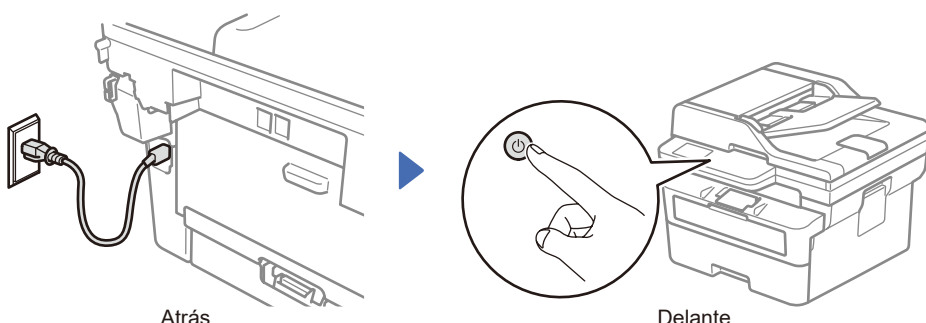
1 Retire los materiales del embalaje e instale el conjunto del cartucho de tóner y la unidad del tambor



2 Cargue papel en la bandeja de papel



3 Conecte el cable de alimentación y encienda el equipo



NOTA:

Antes de conectar el cable de alimentación, busque la etiqueta del número de serie en la parte posterior o lateral de la máquina. Anote este número para registrar el producto y para la garantía.

4 Seleccione su país/idioma (únicamente en la configuración inicial)

Después de encender el equipo, tal vez deba definir su país o idioma (en función del equipo). Si es necesario, siga las instrucciones que aparecen en la pantalla.



5 Seleccione su idioma (si es necesario)

■ Para modelos con pantalla LCD:

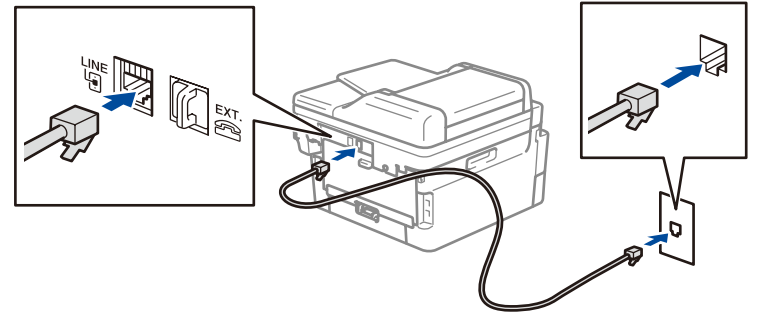
1. Pulse **Menu**.
2. Pulse **▲** o **▼** para visualizar [Conf. inicial] y, a continuación, pulse **OK**.
3. Pulse **▲** o **▼** para visualizar [Sel. idioma] y, a continuación, pulse **OK**.
4. Pulse **▲** o **▼** para seleccionar su idioma y, a continuación, pulse **OK**.
5. Pulse **Stop/Exit (Parar)**.

■ Para modelos de pantalla táctil:

1. En la pantalla táctil del equipo, pulse [Ajustes] > [Todos ajustes] > [Conf. inicial] > [Sel. idioma].
2. Pulse su idioma.
3. Pulse .

6 Conecte el cable de la línea telefónica (para modelos MFC)

Si no tiene previsto usar la función de fax en esta máquina, vaya al paso **7**.



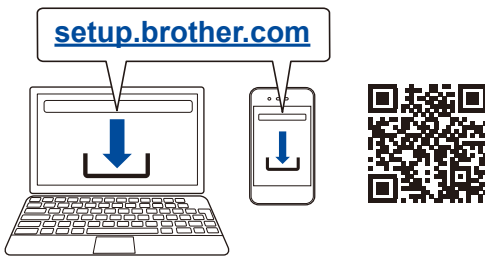
(Para Europa)

Si lo necesita, podemos enviarle un cable original Brother de forma gratuita. Para ponerse en contacto con nosotros, visite www.brother.eu.

7 Conecte su ordenador o dispositivo móvil a su máquina

Siga estos pasos para completar la configuración usando uno de los tipos de conexión disponibles en su máquina.

Visite setup.brother.com para descargar e instalar software de Brother.



▶ **Siga las instrucciones que aparecen en la pantalla y lea los mensajes.**

Configuración finalizada

Ya puede imprimir y escanear con su máquina.

Aviso importante para la seguridad de la red:

La contraseña predeterminada para gestionar los ajustes de la máquina se encuentra en su parte posterior, con la marca "Pwd". Recomendamos cambiar inmediatamente la contraseña predeterminada para proteger su máquina de accesos no autorizados.

¿No logra conectarse? Consulte lo siguiente:

Red inalámbrica

▶ Reinicie el enrutador o punto de acceso inalámbrico (si es posible). Si no es posible, vaya al siguiente paso.

Red cableada
 Conexión USB

▶ Desconecte el cable.

▶ Reinicie el equipo y el ordenador, y, a continuación, vaya al paso **7**.

▶ Si sigue sin conseguirlo, vaya al paso **8**.

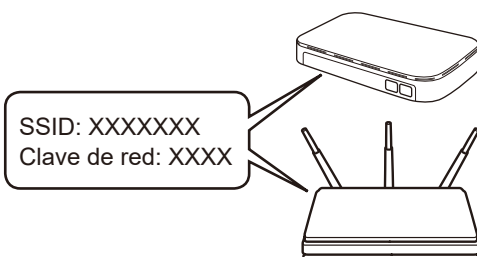
▶ Si sigue sin conseguirlo, acceda a la página support.brother.com para consultar las Preguntas frecuentes y Solución de problemas.

8 Configuración inalámbrica manual (modelos inalámbricos)

Si la configuración inalámbrica no funciona, intente configurar la conexión manualmente.

Localice su SSID (nombre de red) y Clave de red (contraseña) en el punto de acceso o enrutador inalámbrico y escríbalos en la tabla inferior.

SSID (nombre de red)	
Clave de red (contraseña)	



■ Para modelos con pantalla LCD:

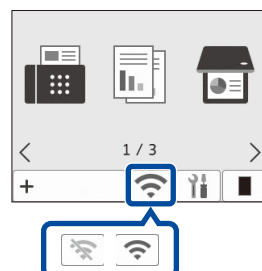
Pulse **Menu** y seleccione [Red] > [WLAN (Wi-Fi)] > [Buscar red]. Siga las instrucciones de la pantalla LCD.

■ Para modelos de pantalla táctil:

Pulse >

[Buscar red Wi-Fi].

Siga las instrucciones de la pantalla táctil.



Seleccione el SSID (nombre de la red) para el enrutador o punto de acceso inalámbrico e introduzca la Clave de red (contraseña).

• Para modelos con LCD DCP:

Mantenga pulsado (o pulse repetidamente) **▲** o **▼** para seleccionar uno de los siguientes caracteres:
0123456789abcdefghijklmnopqrstuvwxyz
ABCDEFGHIJKLMNOPQRSTUVWXYZ
(espacio)!"#\$%&'()*+,-./:;<=>?@[\] ^ _ ` { } ~

▶ Cuando se establezca la conexión inalámbrica, la pantalla táctil/LCD mostrará [Conectada].

▶ Vaya al paso **7** para instalar el software.

Si no logra establecer la conexión, reinicie el equipo Brother y el enrutador o punto de acceso inalámbrico, y repita el paso **8**.

Si todavía no funciona, visite support.brother.com.