

HL-L2465DW / DCP-L2640DW / DCP-L2647DW / DCP-L2660DW /
HL-L2480DW / MFC-L2760DW / MFC-L2807DW / MFC-L2820DW / MFC-L2820DWXL /
MFC-L2880DW / MFC-L2900DW / MFC-L2900DWXL / MFC-L2980DW

Primero, lea la *Guía de seguridad del producto* y, a continuación, lea esta *Guía de configuración rápida* para obtener información sobre el procedimiento de instalación adecuado.

Algunos modelos no están disponibles en todos los países.

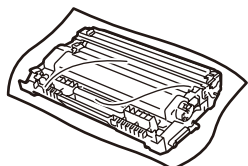
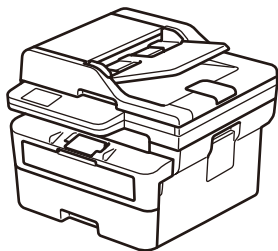
ES



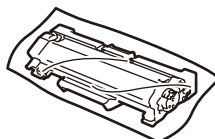
Los manuales más recientes están disponibles en el sitio web de soporte técnico de Brother:
support.brother.com/manuals

Desembale el equipo y revise los componentes

Retire la cinta o película protectora que cubre la máquina y los suministros.



Conjunto de cartucho de tóner y unidad de tambor

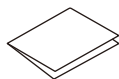


Reemplazo del Cartucho de Tóner

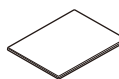
(MFC-L2820DWXL / MFC-L2900DWXL solamente. Guárdelo para uso posterior).



Cable de alimentación de CA



Guía de configuración rápida



Guía de seguridad del producto

NOTA:

- Los componentes incluidos en la caja pueden diferir en función del país.
- Las interfaces de conexión disponibles varían según el modelo. Si utiliza una conexión por cable, deberá comprar el cable adecuado para la interfaz que desee utilizar.

• Cable USB

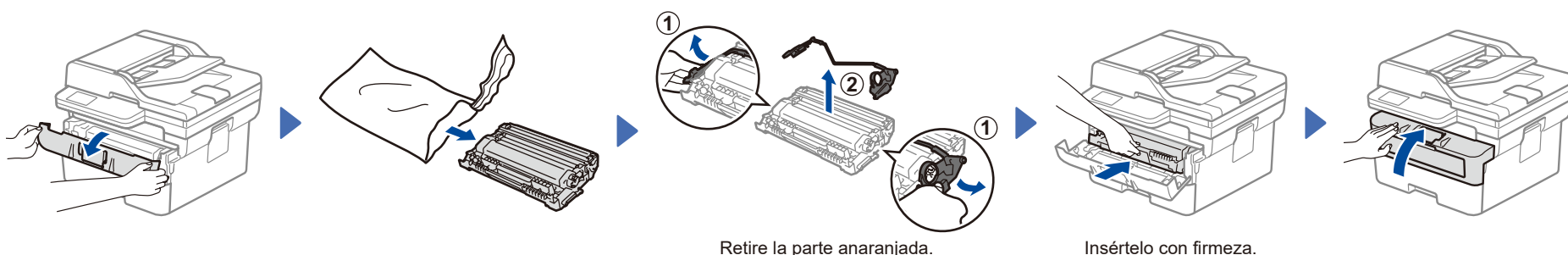
Le recomendamos usar un cable USB 2.0 (Tipo A/B) que no supere los 6 pies (2 metros) de longitud.

• Cable de red (solamente para modelos de red por cable)

Use un cable de par trenzado blindado de categoría 5 (o superior).

- Las pantallas e imágenes en esta *Guía de configuración rápida* muestran el MFC-L2820DW.
- Guarde todo los materiales del embalaje y la caja en caso de que deba transportar la máquina.

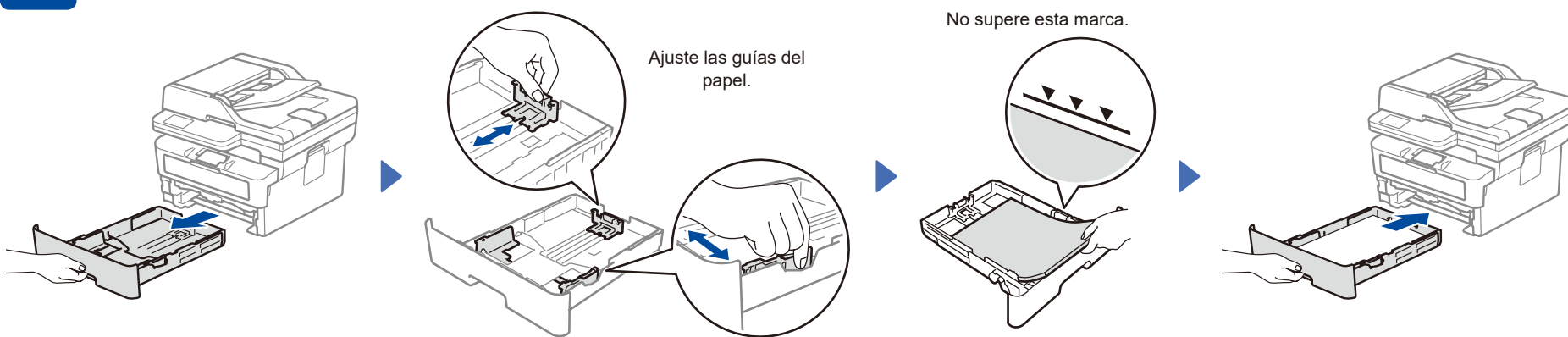
1 Retire los materiales de embalaje e instale el conjunto de cartucho de tóner y unidad de tambor



Retire la parte anaranjada.

Insértelo con firmeza.

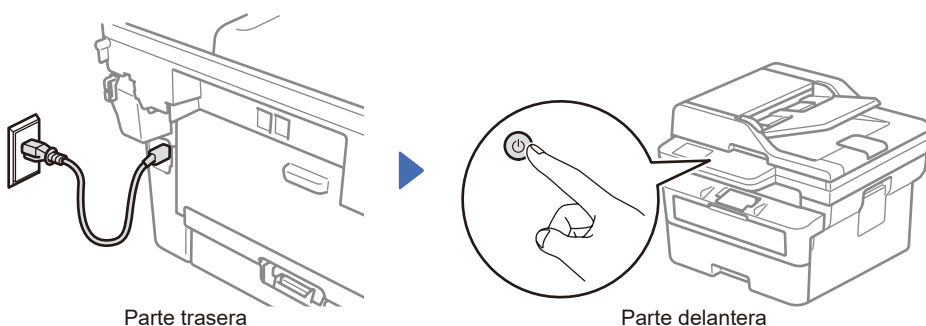
2 Cargue papel en la bandeja de papel



Ajuste las guías del papel.

No supere esta marca.

3 Conecte el cable de alimentación y encienda el equipo



Parte trasera

Parte delantera

NOTA:

Antes de conectar el cable de alimentación, ubique la etiqueta con el número de serie en la parte posterior del equipo. Guarde este número para el registro del producto y el apoyo de la garantía.

4 Seleccione su idioma (en caso necesario)

■ Para modelos de pantalla LCD:

1. Pulse **Menu (Menú)**.
2. Pulse **▲** o **▼** para visualizar [Initial Setup (Conf. inicial)] y, a continuación, pulse **OK**.
3. Pulse **▲** o **▼** para visualizar [Local Language (Sel. idioma)] y, a continuación, pulse **OK**.
4. Pulse **▲** o **▼** para seleccionar su idioma y, a continuación, pulse **OK**.
5. Pulse **Stop/Exit (Detener/Salir)**.

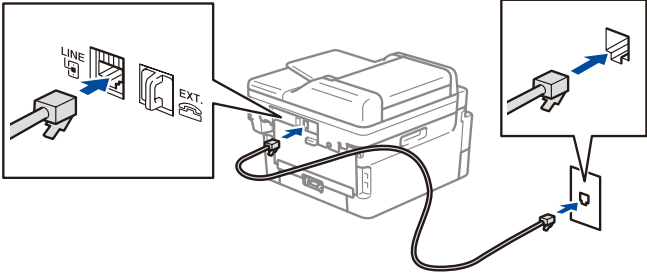
■ Para modelos de pantalla táctil:

1. En la pantalla táctil del equipo, pulse [Settings (Ajustes)] > [All Settings (Todas config.) (Todos ajustes)] > [Initial Setup (Conf. inicial)] > [Local Language (Sel. idioma)].
2. Presione su idioma.
3. Pulse .



5 Conecte el cable de la línea telefónica (para modelos MFC)

Si no planea utilizar la función fax en este equipo, diríjase al paso **7**.



6 Configure el equipo para transmisión vía fax (para modelos MFC)

Si no planea utilizar la función fax en este equipo, diríjase al paso **7**.

NOTA:

- Para obtener más información sobre cómo utilizar la función fax, consulte la *Guía del usuario online*.
- Su equipo está programado para recibir faxes automáticamente. Para cambiar este modo predeterminado, consulte la *Guía del usuario online*.

■ Para modelos de pantalla LCD:

A. Configure fecha y hora

Fecha

1. Presione **Menu (Menú)**, **0**, **1**, **1**.
2. Introduzca la fecha con el teclado de marcación y luego presione **OK** para confirmar.
 1. Los dos últimos dígitos para el año.
 2. Dos dígitos para el mes.
 3. Dos dígitos para el día.

Tipo de reloj

1. Presione **▲** o **▼** para seleccionar [Reloj 12 h] o [Reloj 24 h] y luego presione **OK**.

Hora

1. Ingrese la hora utilizando la pantalla táctil y luego presione **OK**.
(Solamente para el reloj de 12 horas)
Presione **▲** o **▼** para seleccionar [AM] o [PM] y luego presione **OK**.
2. Presione **Stop/Exit (Detener/Salir)**.

B. Seleccione el ID de estación

1. Presione **Menu (Menú)**, **0**, **2**.
2. Configure su número de fax o de teléfono y su nombre.

■ Para modelos de pantalla táctil:

A. Configure fecha y hora

Pulse **ⓘ** [Ajustes] > [Todas config. (Todos ajustes)] > [Conf. inicial] > [Fecha y hora] y, a continuación, establezca la fecha y hora deseadas.

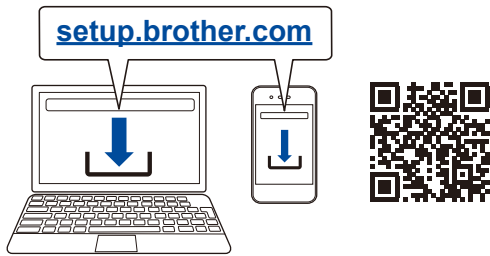
B. Seleccione el ID de estación

Pulse **ⓘ** [Ajustes] > [Todas config. (Todos ajustes)] > [Conf. inicial] > [ID estación] y, a continuación, establezca el número de fax o teléfono, así como su nombre.

7 Conecte su computadora o dispositivo móvil al equipo

Siga estos pasos para completar la instalación usando uno de los tipos de conexión disponibles en el equipo.

Visite setup.brother.com para descargar e instalar el software de Brother.



NOTA:

La instalación con CD también está disponible (para algunos países) solo para Windows.

► **Siga las instrucciones que aparecen en la pantalla y lea los mensajes.**

Instalación finalizada

Ahora puede imprimir y escanear con su equipo.

Aviso importante para la seguridad de la red:

La contraseña predeterminada para administrar la configuración de este equipo se ubica en la parte posterior del equipo y está marcada como "Pwd". Se recomienda modificar inmediatamente la contraseña predeterminada para proteger su equipo de accesos sin autorización.

Antes de conectar el equipo a una red Wi-Fi® de 5 GHz, confirme los canales admitidos por el equipo.

Vaya a support.brother.com/g/d/a5m6/, seleccione su producto y luego haga clic en **Descargas** para obtener más información.

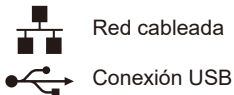


¿No puede conectarse? Compruebe lo siguiente:



Red inalámbrica

► Reinicie su punto de acceso inalámbrico o enrutador (si se puede). Si no es posible, vaya al paso siguiente.



Red cableada

Conexión USB

► Desconecte el cable.

► Reinicie el equipo y la computadora y, a continuación, diríjase al paso **7**.

► Si sigue sin conseguirlo, diríjase al paso **8**.

► Si sigue sin conseguirlo, visite support.brother.com y consulte la sección de preguntas frecuentes y solución de problemas.

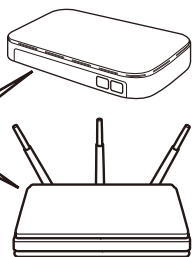
8 Configuración inalámbrica manual (modelos inalámbricos)

Si la configuración inalámbrica no da resultado, intente configurar la conexión manualmente.

Busque el SSID (nombre de red) y la clave de red (contraseña) en el punto de acceso inalámbrico o enrutador y anótelos en la siguiente tabla.

SSID (nombre de red)	
Clave de red (contraseña)	

SSID: XXXXXXXX
Clave de red: XXXX



■ Para modelos de pantalla LCD: Presione **Menu (Menú)** y luego seleccione [Red] > [WLAN (Wi-Fi)] > [Buscar red]. Siga las instrucciones en la pantalla LCD.

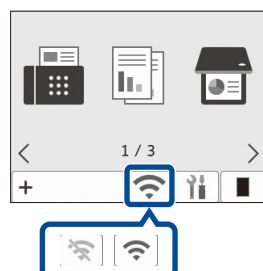
■ Para modelos de pantalla táctil: Pulse **ⓘ** > [Buscar red Wi-Fi]. Siga las instrucciones de la pantalla táctil.

Seleccione el SSID (nombre de red) de su punto de acceso o enrutador e introduzca la clave de red (contraseña).

- Para los modelos HL/DCP de LCD: Mantenga pulsado (o pulse varias veces) **▲** o **▼** para seleccionar uno de los siguientes caracteres:
0123456789abcdefghijklmnopqrstuvwxyz ABCDEFGHIJKLMNOPQRSTUVWXYZ (espacio)!"\$%&'()*+,-./:;<=>@[^_`{|}~

Si la configuración inalámbrica es correcta, la pantalla LCD/pantalla táctil muestra [Conectada].

► Vaya a **7** para instalar el software.



Si no puede hallar esta información, comuníquese con su administrador de red o con el fabricante del punto de acceso inalámbrico o enrutador.

Si la configuración no es correcta, reinicie su equipo Brother y su punto de acceso inalámbrico o enrutador, y repita el paso **8**. Si aun no resulta, visite support.brother.com.