



D02VK8001-00  
HUN  
0 verzió

# Gyors telepítési útmutató

DCP-B7600D / DCP-B7620DW / MFC-B7800DN / MFC-B7810DW

brother

Először olvassa el a *Termékbiztonsági útmutatót*, majd ezt a *Gyors telepítési útmutatót*, hogy a megfelelő telepítési folyamatot tudja végrehajtani.

Nem minden típus kapható az összes országban.

CS

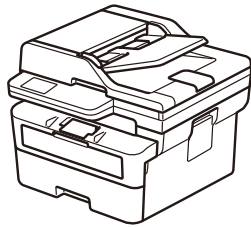
HU



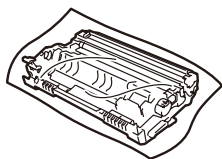
A legújabb kézikönyvek a Brother support weboldalon érhetők el:  
[support.brother.com/manuals](http://support.brother.com/manuals)

## A készülék kicsomagolása és a tartozékok ellenőrzése

Távolítsa el a készüléket és a kellekeket borító védőszalagot vagy védőfóliát.

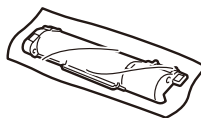


A



Dobegység

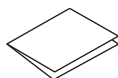
B



Tonerkazetta



Hálózati tápkábel



Gyors telepítési útmutató



Termékbiztonsági útmutató

### MEGJEGYZÉS:

- A csomagolásban található alkatrészek az egyes országokban eltérőek lehetnek.
- A használható csatlakozók a modelltől függően eltérhetnek.
- Amennyiben vezetékiesen csatlakoztatja a készüléket, be kell szereznie a használt csatlakozónak megfelelő kábelt.

#### • USB-kábel

2 méternél nem hosszabb USB 2.0 kábel (A/B típus) használatát javasoljuk.

#### • Hálózati kábel (csak vezetékes hálózati modelleknél)

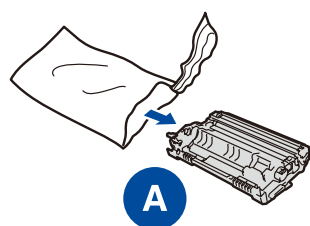
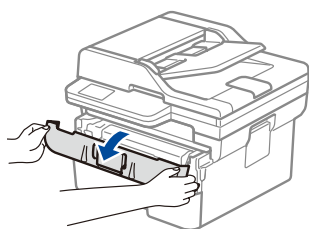
5-ös kategóriájú (vagy nagyobb átviteli sebességű), egyenes bekötésű, csavart érpáru kábelt használjon.

- A képernyőfelvételek és képek ebben a *Gyors telepítési útmutató* ban a(z) MFC-B7810DW modellel ábrázolják.
- A Brother célja a hulladék csökkentése, valamint a nyersanyagok és az előállításukhoz szükséges energia megtakarítása.

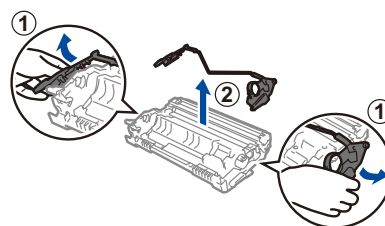
A környezetvédelmi munkálatainkkal kapcsolatos további információkat a következő oldalon talál: [www.brotherearth.com](http://www.brotherearth.com).

- Minden csomagolóanyagot és a dobozt is őrizze meg arra az esetre, ha szállítani kellene a készüléket.

## 1 Távolítsa el a csomagolóanyagot, majd helyezze be az összeszerelt festékkazettát és dobegységet

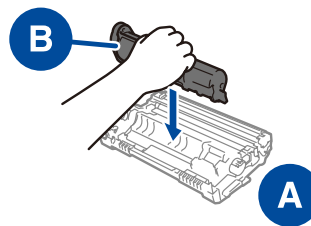


A



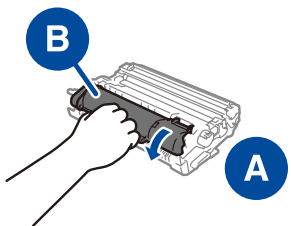
B

Távolítsa el a narancssárga részt.



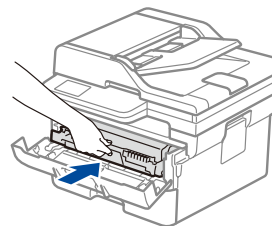
B

A

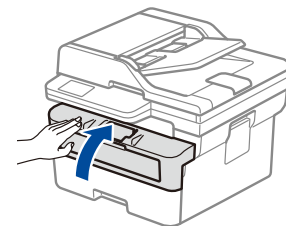


B

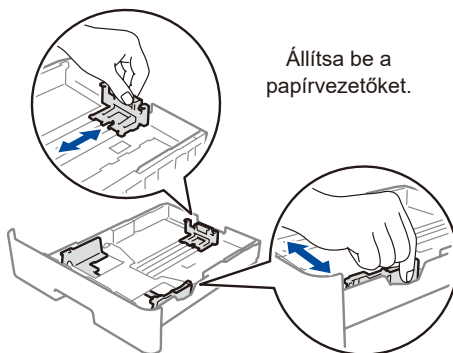
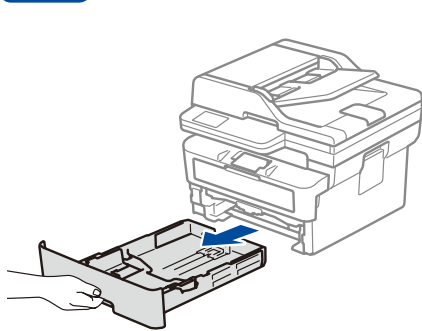
A



Határozott mozdulattal nyomja a helyére.

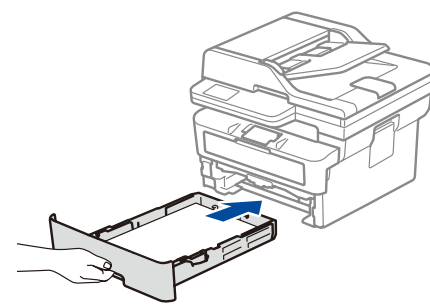
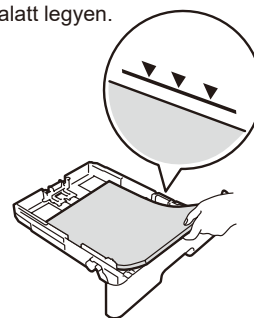


## 2 Tegyen papírt a papírtálcába

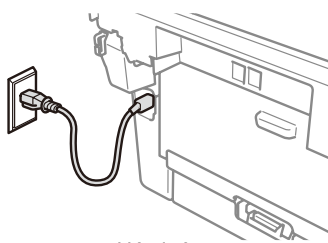


Állítsa be a papírvezetőket.

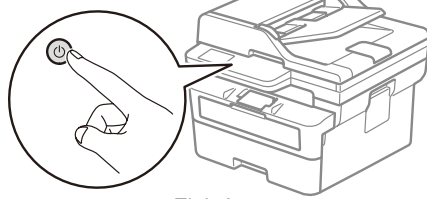
A papír szintje ez alatt a jel alatt legyen.



## 3 Csatlakoztassa a tápkábelt, majd kapcsolja be a készüléket



Hátulnézet



Előlnézet

### MEGJEGYZÉS:

A tápkábel csatlakoztatása előtt keresse meg a sorozatszám címke a készülék hátulján vagy oldalán. Jegyezze fel a számot, mert a termék regisztrációjához és a jótállás igénybevételéhez szüksége lehet rá.

## 4 Adja meg az országot/nyelvet (csak a kezdeti beállítások esetén)

A készülék bekapcsolása után előfordulhat, hogy be kell állítania az országot vagy a nyelvet (a készüléktől függően).

Ha a rendszer kéri, kövesse a képernyőn megjelenő utasításokat.

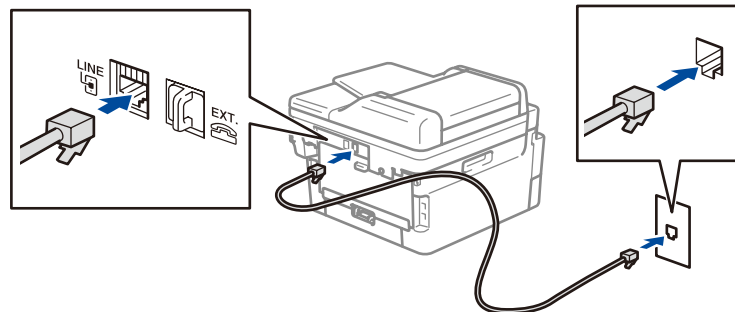


## 5 Válassza ki a nyelvet (ha szükséges)

1. Nyomja meg a(z) **Menu** (Menü) gombot.
2. Nyomja meg a ▼ vagy ▲ gombot a(z) [Alapbeáll.] megjelenítéséhez, majd nyomja meg az **OK** gombot.
3. Nyomja meg a ▼ vagy ▲ gombot a(z) [Helyi nyelv] megjelenítéséhez, majd nyomja meg az **OK** gombot.
4. Nyomja meg a ▼ vagy ▲ gombot a nyelv kiválasztásához, majd nyomja meg az **OK** gombot.
5. Nyomja meg a(z) **Stop/Exit** (Stop/Kilépés) gombot.

## 6 Csatlakoztassa a telefonkábel (MFC modellek esetén)

Ha nem kívánja használni a fax funkciót ezen a készüléken, lépjen a következő lépésre: **7**.



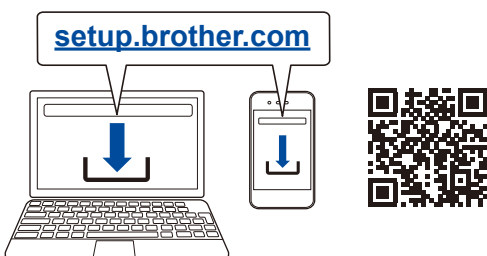
(Európa esetén)

Ha szüksége van rá, ingyenesen tudunk küldeni Önnek egy eredeti Brother-zsinórt. A kapcsolatfelvételhez látogasson a [www.brother.eu](http://www.brother.eu) weboldalra.

## 7 Csatlakoztassa számítógépet vagy mobilkészítőt a készülékhez

Kövesse az alábbi lépéseket a beállítás befejezéséhez a készüléken rendelkezésre álló csatlakoztatási típusok valamelyikének használatával.

A Brother szoftver letöltéséhez látogasson el a [setup.brother.com](http://setup.brother.com) weboldalra.



Kövesse a képernyőn megjelenő utasításokat és kijelzéseket.

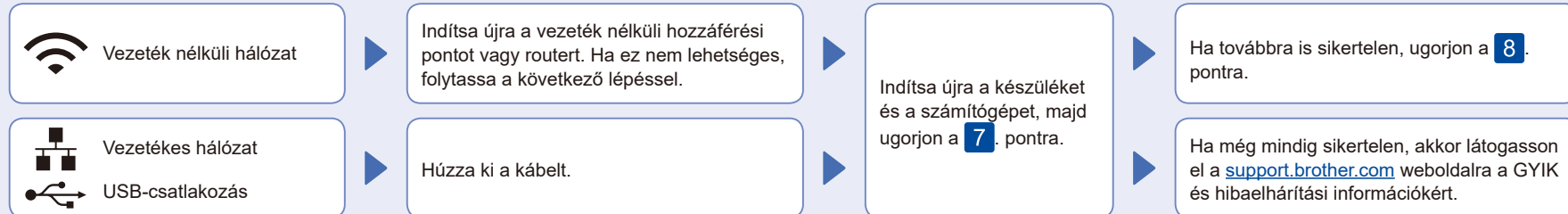
### A telepítés befejeződött

Most már nyomtathat és szkennelhet a készülékkel.

### Fontos megjegyzés a hálózati biztonsághoz:

A készülék beállításainak kezeléséhez szükséges alapértelmezett jelszó a gép hátoldalán található és a „Pwd” felirat jelzi. Javasoljuk, hogy azonnal módosítsa az alapértelmezett jelszót, hogy megakadályozza az illetéktelen hozzáférést a készülékhez.

### Nem tud csatlakozni? Ellenőrizze a következőket:

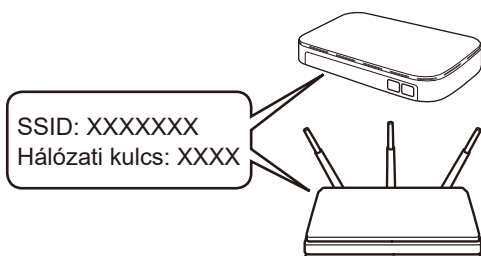


## 8 Manuális vezeték nélküli beállítás (vezeték nélküli modellek)

Ha a vezeték nélküli kapcsolat beállítása nem sikeres, próbálja meg manuálisan beállítani a kapcsolatot.

Keresse meg a vezeték nélküli hozzáférési pont vagy a router SSID (hálózati név) és Hálózati kulcs (jelszó) értékeit, és írja be a lenti táblázatba.

SSID (Hálózat neve)	
Hálózati kulcs (jelszó)	



Nyomja meg a **Menu** (Menü) gombot, majd válassza a [Hálózat] > [WLAN (Wi-Fi)] > [Hálózat ker.] elemet. Kövesse az LCD-képernyőn megjelenő utasításokat.

Válassza ki az SSID (hálózati név) értéket a vezeték nélküli hozzáférési pont vagy a router számára, majd adja meg a Hálózati kulcs (jelszó) értékét.

• DCP-modellek esetén:

Nyomja meg és tartsa lenyomva (vagy ismételtlen nyomja meg) a ▲ vagy ▼ gombot az alábbi karakterek egyikének kiválasztásához:  
0123456789abcdefghijklmnopqrstuvwxyz  
ABCDEFGHIJKLMNOPQRSTUVWXYZ  
(szóköz)!"#%&'()\*+,-./:;<=>?@[\\]^\_`{|}~

Ugorjon a **7** pontra a szoftver telepítéséhez.

Ha a vezeték nélküli hálózat beállítása sikeres, akkor az LCD-kijelzőn a [Kapcsolódott] üzenet látható.

Ha nem találja ezt az információt, kérdezze meg a hálózati rendszergazdát vagy a vezeték nélküli hozzáférési pont vagy router gyártóját.

Ha a telepítés sikertelen, indítsa újra a Brother készüléket és a vezeték nélküli hozzáférési pontot vagy routert, majd ismétlje meg a **8** pont lépéseit. Ha továbbra sem sikerül, látogassa meg a [support.brother.com](http://support.brother.com) weboldalt.