



D02VKA001-00
ROM
Versiunea 0

Ghid de instalare și configurare rapidă



DCP-B7600D / DCP-B7620DW / MFC-B7800DN / MFC-B7810DW

Citiți mai întâi manualul *Ghid de siguranța produsului*, apoi citiți acest *Ghid de instalare și configurare rapidă* pentru instrucțiuni referitoare la instalarea corectă a produsului.

Nu toate modelele sunt disponibile în toate țările.

RO

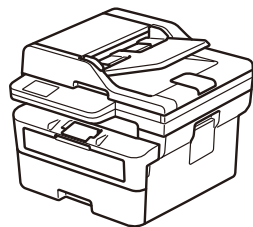
SK



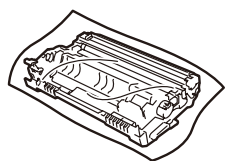
Cele mai recente manuale sunt disponibile pe site-ul web Brother support: support.brother.com/manuals

Dezambalați aparatul și verificați componentele

Îndepărtați banda protectoare sau folia care acoperă aparatul și consumabilele.

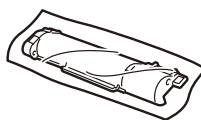


A



Unitate de cilindru

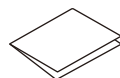
B



Cartuș de toner



Cablu de alimentare cu c.a.



Ghid de instalare și configurare rapidă

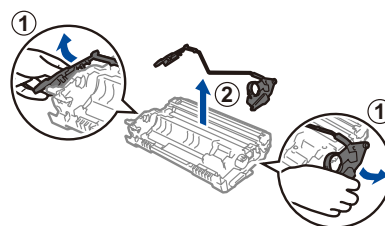
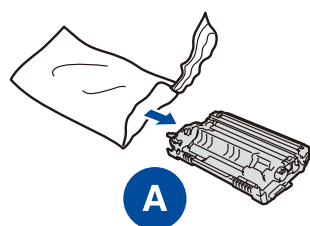
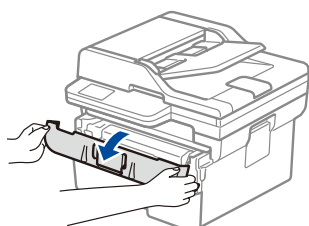


Ghid de siguranță produsului

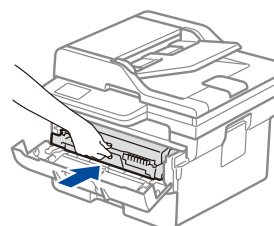
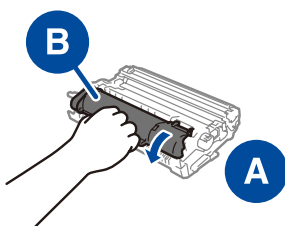
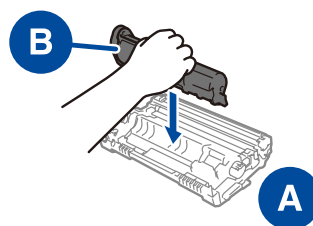
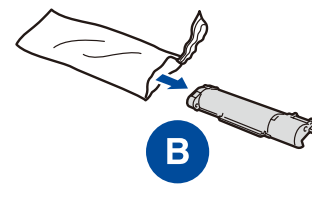
NOTĂ:

- Componentele incluse în cutie pot să difere în funcție de țara dvs.
- Interfețele de conectare disponibile variază în funcție de model. Dacă folosiți o conexiune prin cablu, trebuie să achiziționați cablul corespunzător pentru interfața pe care doriți să o utilizați.
 - **Cablu USB**
Vă recomandăm să utilizați un cablu USB 2.0 (tip A/B) a cărui lungime nu depășește 2 metri.
 - **Cablu de rețea (numai pentru modelele cu rețea prin cablu)**
Utilizați un cablu bifilar torsadat direct, din categoria 5 (sau mai mare).
- Ecranele și imaginile din acest *Ghid de instalare și configurare rapidă* prezintă MFC-B7810DW.
- Brother își dorește să reducă deșeurile și să economisească atât materiile prime, cât și energia necesară pentru a le produce. Citiți mai multe informații privind acțiunile noastre legate de mediu la adresa www.brotherearth.com.
- Păstrați materialele de ambalare și cutia pentru cazul în care este necesar să expediați aparatul.

1 Îndepărtați materialele de ambalare și instalați ansamblul format din cartușul de toner și unitatea de cilindru

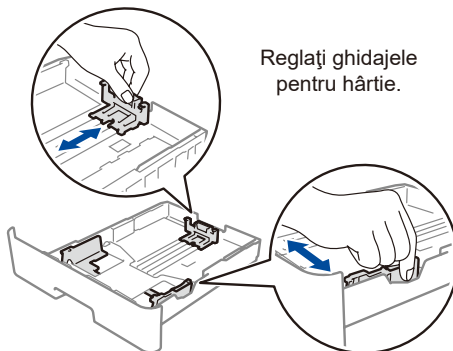
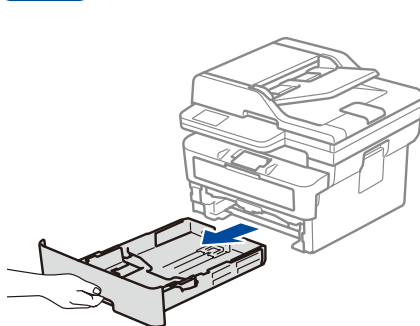


Îndepărtați partea portocalie.



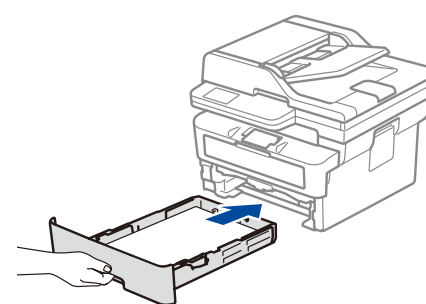
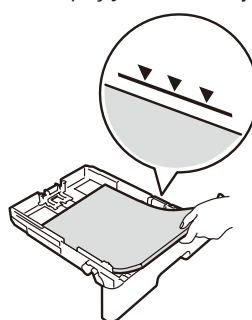
Împingeți cu fermitate.

2 Încărcați hârtie în tava de hârtie

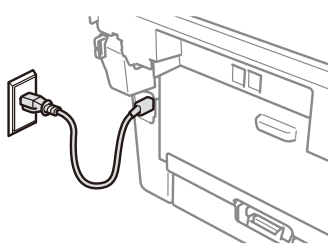


Reglați ghidajele pentru hârtie.

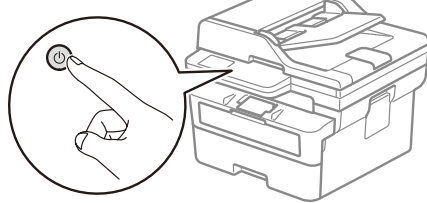
Nu depășiți acest marcaj.



3 Conectați cablul de alimentare și porniți aparatul



Spate



Față

NOTĂ:

Înainte de a conecta cablul de alimentare, localizați eticheta cu numărul de serie pe partea din spate sau pe partea laterală a aparatului. Înregistrați acest număr pentru înregistrarea produsului și pentru asistență în cadrul garanției.

4 Selectați țara/limba dumneavoastră (numai pentru configurarea inițială)

După pornirea aparatului, vi se poate solicita să configurați țara sau limba dvs. (în funcție de aparat). Dacă este necesar, urmați instrucțiunile pas cu pas.

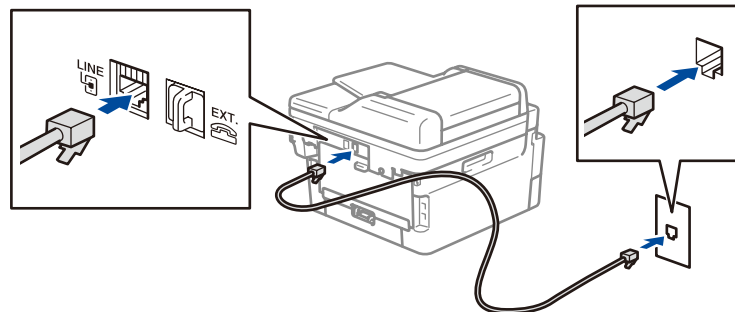


5 Selectați limba dorită (dacă este cazul)

1. Apăsați pe **Menu** (Meniu).
2. Apăsați pe ▼ sau pe ▲ pentru a afișa [Setare Initial], și apoi apăsați pe **OK**.
3. Apăsați pe ▼ sau pe ▲ pentru a afișa [Limba locală], și apoi apăsați pe **OK**.
4. Apăsați pe ▼ sau pe ▲ pentru a selecta limba dorită și apoi apăsați pe **OK**.
5. Apăsați pe **Stop/Exit** (Stop/leșire).

6 Conectați cablul liniei telefonice (pentru modelele MFC)

Dacă nu intenționați să utilizați funcția pentru fax pe acest aparat, treceți la pasul **7**.



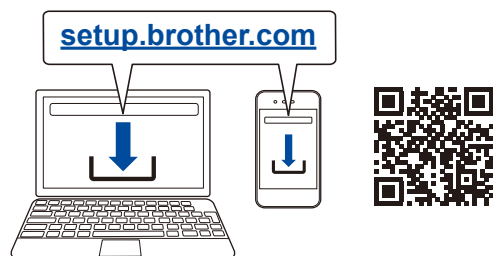
(Pentru Europa)

Dacă aveți nevoie, vă putem trimite gratuit un cablu original Brother. Dacă doriți să ne contactați, accesați www.brother.eu.

7 Conectați computerul sau dispozitivul dumneavoastră mobil la aparat

Urmați acești pași pentru a finaliza configurarea utilizând unul dintre tipurile de conexiune disponibile pe aparatul dumneavoastră.

Accesați setup.brother.com pentru a descărca și a instala software-ul Brother.



Urmați instrucțiunile pas cu pas și mesajele de pe ecran.

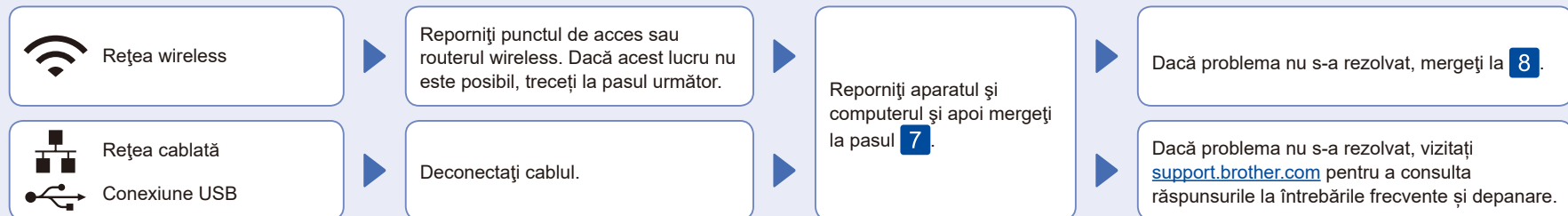
Configurare finalizată

Acum puteți imprima și scana folosind aparatul dumneavoastră.

Notificare importantă privind securitatea rețelei:

Parola implicită pentru a gestiona setările acestui aparat este localizată în partea din spate a aparatului și este marcată cu „Pwd”. Vă recomandăm să schimbați imediat parola implicită pentru a proteja aparatul împotriva accesului neautorizat.

Nu se poate conecta? Verificați următoarele:

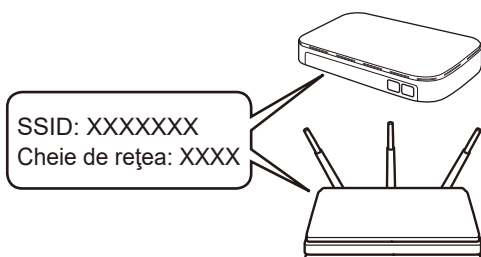


8 Configurare manuală pentru rețeaua wireless (modele wireless)

Dacă configurarea wireless eșuează, încercați să configurați manual conexiunea.

Aflați următorii parametri: SSID (Nume rețea) și Cheie de rețea (Parolă) pentru punctul dvs. de acces sau routerul wireless și completați datele în tabelul de mai jos.

| | |
|-------------------------|--|
| SSID (Nume rețea) | |
| Cheie de rețea (Parolă) | |



Apăsați **Menu** (Meniu), apoi selectați [Rețea] > [WLAN (Wi-Fi)] > [Căutare rețea]. Urmați instrucțiunile de pe ecranul LCD.

Dacă nu găsiți această informație, întrebați administratorul de rețea sau producătorul punctului de acces sau al routerului wireless.

Selectați SSID (Nume rețea) pentru punctul de acces sau routerul dumneavoastră și introduceți cheia de rețea (parolă).

- Pentru modelele cu ecran DCP: Țineți apăsat (sau apăsați în mod repetat) ▲ sau ▼ pentru a selecta unul dintre următoarele caractere: 0123456789abcdefghijklmnopqrstuvwxyz ABCDEFGHIJKLMNOPQRSTUVWXYZ (spațiu)!"#\$%&'()*+,-./:;<=>?@[\\]^_`{|}~

Dacă ați finalizat cu succes configurarea rețelei wireless, pe LCD se va afișa mesajul [Conectat].

Pentru instalarea programului software, mergeți la pasul **7**.

În cazul în care configurarea nu s-a finalizat cu succes, reporniți aparatul Brother și punctul de acces sau routerul wireless și repetați **8**. Dacă tot nu reușiți, vizitați support.brother.com.