

- Kaikki mallit eivät ole saatavilla kaikissa maissa.
- Kiitos, että valitsit Brother-tuotteen. Antamasi tuki on tärkeää, ja arvostamme sitä, että ostit tuotteemme.

Uusimmat käyttöoppaat ovat saatavilla Brother-tukisivustolta: [support.brother.com/manuals](http://support.brother.com/manuals).

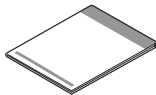
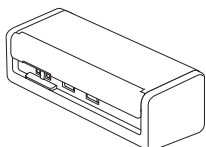
Lue jäljempänä tässä asiakirjassa sijaitsevat **Tuotteen turvaohjeet**, ennen kuin asennat laitteesi.

## VAROITUS

**VAROITUS** ilmaisee mahdollista vaaratilannetta, joka voi aiheuttaa vakavan tai kuolemaan johtavan tapaturman, jos tilannetta ei vältetä.

## 1 Pura laite pakkauksesta ja tarkista pakkauksen sisältö

Pakkaukseen sisältyvät osat saattavat vaihdella maittain. Poista laitetta peittävä suojateippi ja -kalvo. Avaa yläkansi ja poista sitten suojateippi.



Pika-asennusopas /  
Tuotteen turvaohjeet

## VAROITUS

- Tämä tuote on pakattu muovipussiin. Pidä muovipussit vauvojen ja pienten lasten ulottumattomissa tukehtumisvaaran estämiseksi. Muovipussi ei ole lelu.
- Käytä vain mallisi *Online-käyttöoppaassa* lueteltuja virtalähteitä.

## HUOMAUTUS

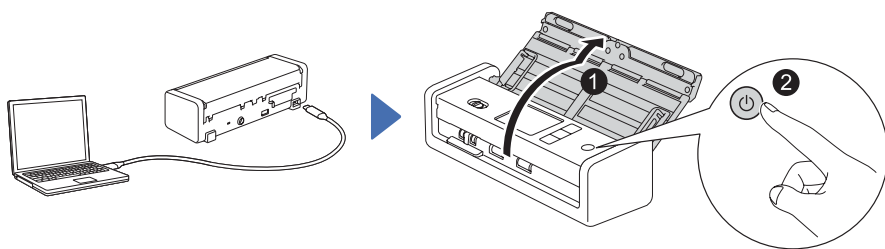
- Suosittelemme, että säilytät alkuperäisen pakkauksen laitteen mahdollista kuljetusta varten.
- Lisätietoja on mallisi *Online-käyttöoppaassa* osoitteessa [support.brother.com/manuals](http://support.brother.com/manuals).

### Verkon käyttäjät: Tärkeä verkon suojausta koskeva huomautus (vain ADS-1800W)

Laitteen oletussalasana sijaitsee laitteen pohjassa, ja se on merkitty "Pwd"-sanalla. Suosittelemme vaihtamaan oletussalasanan välittömästi, jotta voit käyttää verkkotyökaluja ja apuohjelmia turvallisesti ja suojata laitteen luvattomalta käytöltä.

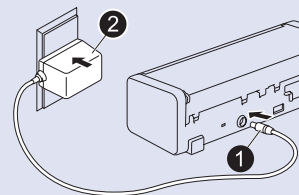
Ellei toisin ole kerrottu, tämän oppaan kuvissa on ADS-1800W.

## 2 Kytke USB-kaapeli



### Jos käytät verkkolaitetta:

Liitä verkkolaite kuvan osoittamalla tavalla.



## HUOMAUTUS

- Ennen kuin lisäät asiakirjoja automaattiseen dokumenttien syöttölaitteeseen (ADS), leyhyttele papereita ja kohdista niiden kulmat laitteen yläkannessa olevan kuvan mukaisesti.
- Yhdistä skannerisi käyttämällä pakkauksessa olevaa USB Type-C® -kaapelia.
- Varmista, että käyttämässäsi tietokoneessa on USB Type-C -portti, joka tukee vähintään 15 W antotehoa.
- Verkkolaite on lisävaruste, ja sen voi tilata Brotherin verkkosivuston kautta. Etsi osanumeroa LK-1001C (verkkolaite (SA-AD-001) ja USB Type-A – USB Type-C -kaapeli).

## 3 Valitse kieli (vain ADS-1800W)

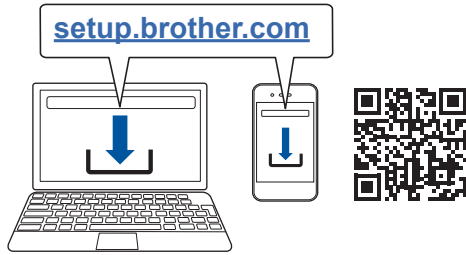
Paina  [Asetukset/Settings] > [Ensimmäinen määrittäminen/Initial Setup] > [Paikallinen kieli/Local Language] ja valitse kielesi. Paina .

## 4 Yhdistä laitteesi ja asenna ohjelmisto

Valitse haluamasi skannausmenetelmä ja valitse yhteysmenetelmä.

### A Skannerin käyttäminen tietokoneen tai mobiililaitteen kanssa

Käy osoitteessa [setup.brother.com](http://setup.brother.com), jotta voit ladata ja asentaa tarvittavan Brother-ohjelmistosi.



**Mac:** Käy osoitteessa [support.brother.com/mac](http://support.brother.com/mac), jotta voit ladata ja asentaa tarvittavan Brother-ohjelmistosi.

Jatka asennusta noudattamalla näyttöön tulevia ohjeita.

**Mobiililaitteet (vain ADS-1800W):** Määritä yhteys manuaalisesti.

### Määrittäminen valmis

Kun asennus on valmis, käynnistä tietokone uudelleen.

Jos se ei onnistu, määritä yhteys manuaalisesti.

Yksityiskohtaiset skannausohjeet löytyvät *Online-käyttöoppaasta* osoitteesta [support.brother.com/manuals](http://support.brother.com/manuals).

### B Skannerin käyttäminen erillisenä laitteena (vain ADS-1800W)


Yhdistä laitteesi verkkoon Wi-Fi®-yhteydellä.

Voit määrittää Wi-Fi-yhteytesi joko laitteen ohjauspaneelilla tai tietokoneella.

Tämä laite tukee vain 2,4 GHz taajuusalueita.

#### Manuaalinen langaton määrittäminen (vain ADS-1800W)

Jos sinulla ei ole tietokonetta yhdistettynä verkkoon tai et voi yhdistää laitteesi tietokoneesi avulla, kokeile määrittää yhteys manuaalisesti.

1. Paina  > [Etsi Wi-Fi-verkko] > [Kyllä].
2. Valitse SSID (verkkonimi). Anna verkkoavain (salasana).

Kun langaton määrittäminen onnistuu, nestekidenäytössä lukee [Yhdistetty].

Jos et löydä SSID-tunnustasi tai verkkoavaintasi, kysy sitä verkkoavainvalvojalta tai langattoman tukiaseman/reitittimen valmistajalta.










#### HUOMAUTUS

- Jos määrittäminen ei onnistu, käynnistä laitteesi ja langaton tukiasema/reititin uudelleen ja toista sitten nämä vaiheet.
- Jos käytät tietokonetta, palaa takaisin kohtaan **A**, jotta voit asentaa ohjelmiston.

#### HUOMAUTUS

Jos määrittäminen ei edelleenkään onnistu, katso verkkosivustolta [support.brother.com](http://support.brother.com) usein kysytyt kysymykset, vianmäärittämisohjeita ja käyttöoppaita. Tuotteen tekniset tiedot ovat *Online-käyttöoppaassa*.

#### Riittämätön teho -virhe

LED-tila (ADS-1300)	LCD-tila (ADS-1800W)	Skannaustoiminta	Kuvaus
 Ei  Ei  Palaa	Pääsivu tulee näkyviin.	✓	Kone toimii moitteettomasti käyttäen yli 15 W tehoa.
 Viilkkuu  Viilkkuu  Ei	Virhesanoma "Power Shortage (Code: 01) (Riittämätön teho (koodi: 01))" näkyy.	×	Laite ei toimi riittämättömän tehon vuoksi (alle 15 W). Osoitteesta <a href="http://support.brother.com">support.brother.com</a> saat usein kysytyt kysymykset ja vianmäärittämisohjeet. Voit myös tarkastaa mallisi <i>Online-käyttöoppaan</i> osoitteesta <a href="http://support.brother.com/manuals">support.brother.com/manuals</a> .
 Ei  Ei  Ei	Laitetta ei ole kytketty päälle eikä mitään näy.	×	

## Tässä oppaassa käytetyt symbolit ja käytännöt

Ohjeissa käytetään seuraavia symboleja ja käytäntöjä:

### VAROITUS

VAROITUS ilmaisee mahdollista vaaratilannetta, joka voi aiheuttaa vakavan tai kuolemaan johtavan tapaturman, jos tilannetta ei vältetä.

### HUOMIO

HUOMIO ilmaisee mahdollisen vaaratilanteen, joka voi aiheuttaa vähäisiä tai kohtalaisia tapaturmia, jos tilannetta ei vältetä.

### TÄRKEÄÄ

TÄRKEÄÄ ilmaisee mahdollisen vaaratilanteen, joka voi aiheuttaa omaisuuden vioittumisen tai tuotteen toimintojen heikkenemisen, jos tilannetta ei vältetä.

### HUOMAUTUS

HUOMAUTUS kertoo, miten eri tilanteissa tulee toimia, tai antaa vinkkejä muista skannausominaisuuksista.



Kieltokuvakkeet ilmaisevat toimia, joita ei saa tehdä.



Tämä kuvake osoittaa, että helposti syttyviä suihkeita ei saa käyttää.



Tämä kuvake osoittaa, ettei orgaanisia liuottimia, kuten alkoholia ja vastaavia nesteitä, saa käyttää.



Suurjännitekuvakkeet varoittavat mahdollisista sähköiskuista.



Tulipalovaarakuva varoittavat tulipalon mahdollisuudesta.



Tämä kuvake varoittaa sinua alueista, jotka sisältävät liikkuvia osia.



Irrottamiskuvakkeet ilmaisevat, että laite tulee irrottaa pistorasiasta.

(Vain ADS-1800W)

Courier Laitteen nestekidenäytön viestit tunnistaa  
New Courier New -fontista.

Noudata kaikkia laitteeseen ja verkkolaitteeseen (viitataan tästä eteenpäin yhdessä termillä ”yksikkö”) merkittyjä varoituksia sekä ohjeita.

### HUOMAUTUS

Tämän oppaan kuvissa on ADS-1800W-malli.

## Koonti- ja julkaisuilmoitus

Tämä opas on koottu ja julkaistu siten, että siinä on uusimmat julkaisuhetkellä käytössä olleet tuoteturvallisuustiedot. Tämän käyttöoppaan tietoja saatetaan muuttaa tarvittaessa.

Uusimman käyttöoppaan saat osoitteesta [support.brother.com/manuals](http://support.brother.com/manuals).

## Valitse turvallinen sijainti yksikölle

Varmista, että laite on asetettu tasaiselle ja tukevalle alustalle, joka ei tärisi. Valitse kuiva, hyvin ilmastoitu sijainti, jossa lämpötila on 5 - 35 °C ja kosteus 20 - 80 % (ilman tiivistymistä).

### VAROITUS



ÄLÄ altista yksikköä suoralle auringonvalolle, liialliselle kuumuudelle, avotulelle, syövyttävillä kaasuilla, kosteudelle tai pölylle. ÄLÄ aseta yksikköä kokolattiamatolle tai matolle, sillä muutoin se altistuu pölylle. Tämän tekeminen saattaa aiheuttaa oikosulun tai tulipalon vaaran. Se saattaa myös vahingoittaa yksikköä ja/tai tehdä siitä toimintakyvyttömän.



ÄLÄ aseta yksikköä lähelle lämpöpattereita, lämmittimiä, ilmastointilaitteita, vettä, kemikaaleja tai laitteita, jotka sisältävät magneetteja tai muodostavat magneettikenttiä. Tämän tekeminen saattaa aiheuttaa oikosulun tai tulipalon vaaran, jos vesi pääsee kosketuksiin yksikön kanssa (mukaan lukien sellainen tiivistyminen lämmityslaitteesta, ilmastointilaitteesta ja/ tai ilmanvaihtolaitteesta, joka saattaa riittää oikosulun tai tulipalon aiheuttamiseen).



ÄLÄ aseta yksikköä lähelle kemikaaleja tai paikkaan, jossa kemikaaleja voi roiskua sen päälle. Erityisesti orgaaniset liuottimet tai nesteet voivat aiheuttaa kotelon ja/tai kaapeleiden sulamisen tai liukenemisen, jolloin aiheutuu tulipalon tai sähköiskun vaara. Ne voivat myös saada yksikön toimimaan virheellisesti tai aiheuttaa sen värin muuttumisen.



Kotelon aukot tuotteen takaosassa tai pohjassa on tarkoitettu ilmanvaihtoa varten. Tuote tulee sijoittaa niin, ettei se kosketa seinää tai jotakin toista laitetta niin, että nämä aukot peittyvät. Yksikön ilmanvaihdon estäminen voi aiheuttaa ylikuumenemisen ja/tai tulipalon vaaran.

## TÄRKEÄÄ

- Aseta yksikkö aina kovalle pinnalle. Älä aseta sitä koskaan sängylle, sohvalle, matolle tai vastaaville pehmeille pinnoille.
- ÄLÄ aseta yksikköä minkään asennuskaapin tai vastaavan sisään.

Varmista, ettei mikään laitteen osa ulotu sen työpöydän tai jalustan ulkopuolelle, jolla yksikkö sijaitsee. Varmista, että yksikkö on asetettu tasaiselle ja tukevalle alustalle, joka ei tärise. Jos näitä varotoimia ei noudateta, yksikkö saattaa pudota, mistä voi aiheutua tapaturma.

## ! HUOMIO

Vältä yksikön sijoittamista paikkaan, jossa ihmiset liikkuvat paljon. Jos sinun on sijoitettava yksikkö paikkaan, jossa ihmiset liikkuvat paljon, varmista, että se on turvallisessa sijainnissa, jossa sitä ei voi kaataa vahingossa. Muutoin saattaa aiheutua tapaturma tai yksikkö saattaa vahingoittua vakavasti.

Varmista, että yksikköön johtavat kaapelit on kiinnitetty niin, etteivät ne aiheutua kompastumisriskiä.

ÄLÄ aseta yksikköä epävakaalle tai kaltevalle pöydälle, jalustalle tai karryyiin tai millekään kaltevalle tai viistolle pinnalle. Laitte saattaa pudota, mistä voi seurata käyttäjän loukkaantuminen ja vakavaa vahinkoa yksikölle. Jos skannerin lasi rikkoutuu, loukkaantumisen riski kasvaa.

## TÄRKEÄÄ

- ÄLÄ aseta esineitä yksikön päälle.
- ÄLÄ aseta yksikköä paikkaan, jossa se on lähellä häiriönlähteitä, kuten kaiuttimia tai muun valmistajan kuin Brotherin langattomia puhelimia. Muutoin yksikön elektronisten osien toiminta saattaa häiriintyä.

## Yleiset varotoimenpiteet

### ! VAROITUS



Älä koskaan työnnä mitään esinettä laitteen kotelon aukkoihin, sillä esineet voivat koskettaa osia, joissa on vaarallinen jännite, tai aiheuttaa osan oikosulun, jolloin on olemassa tulipalon tai sähköiskun vaara. Jos metalliesineitä tai nestettä pääsee laitteen sisään, irrota yksikkö pistorasiasta välittömästi. Ota yhteys Brother-jälleenmyyjään tai Brotherin asiakaspalveluun.



ÄLÄ käytä yksikön sisä- tai ulkopuolen puhdistamiseen tulenarkoja aineita, minkäänlaisia suihkeita tai mitään orgaanista liuotinta/nestettä, joka sisältää alkoholia tai ammoniakkia. Muutoin voi aiheutua tulipalo tai sähköisku.



ÄLÄ pura tai muuta yksikköä, tai muuten saattaa aiheutua tulipalo tai sähköisku. Jos yksikkö on korjattava, ota yhteyttä Brother-jälleenmyyjäsi tai Brotherin asiakaspalveluun.

### Verkkolaitteen (SA-AD-001) käytön aikana:



ÄLÄ käytä vioittunutta verkkolaitetta.



ÄLÄ vahingoita tai muokkaa verkkolaitetta tai pane raskaita esineitä sen päälle. Älä taivuta johtoa tai vedä sitä väkisin.



ÄLÄ pudota verkkolaitetta, lyö sitä tai vahingoita sitä muulla tavalla.



ÄLÄ koske yksikköön ukonilman aikana. Salamanisku saattaa aiheuttaa sähköiskun, kun laitetta käytetään ukonilman aikana.



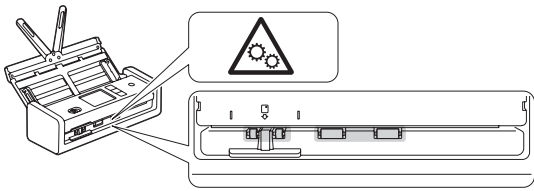
ÄLÄ käytä yksikköä paikassa, jossa se on lähellä nesteitä, kuten lähellä kylpyammetta, pesuväriä, tiskiallasta tai pesukonetta, kosteassa kellarissa tai lähellä uima-allasta.

## **!** HUOMIO

ÄLÄ altista yksikköä paineelle tai pane sen päälle painoa tai käytä yksikköä mihinkään muuhun kuin siihen tarkoitukseen, johon se on tarkoitettu.

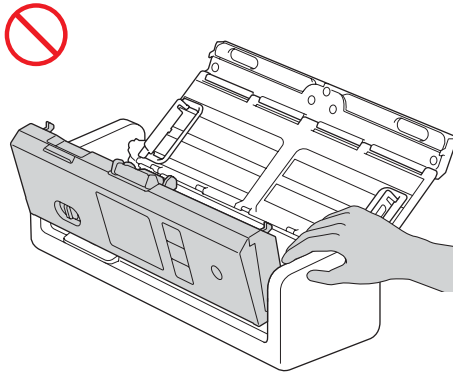
Varo, ettet leikkaa sormiasi siirtotaskun reunaan. Siirtotasku on valinnainen lisävaruste, saatavana Brotherin verkkosivustolta etsimällä osanumeroa CS-A3301.

Odota, kunnes laite on poistanut sivut, jotta sormesi eivät jää rullien väliin.

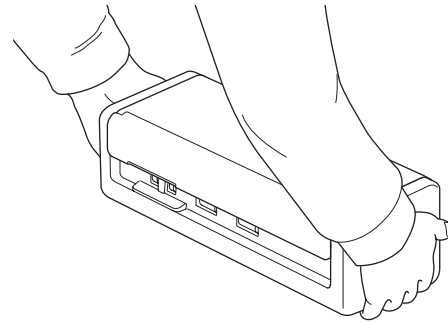
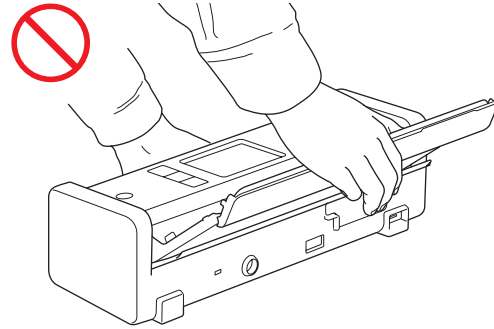


Jotkin laitteen kohdat voivat aiheuttaa loukkaantumisen, jos kansi (näkyvä varjostettuna) suljetaan käyttäen voimaa.

Ole varovainen, kun asetat kätesi kuvissa näkyville alueille.



ÄLÄ kannata laitetta pitämällä kiinni automaattisesta dokumenttien syöttölaitteesta (ADS). Sen tekeminen saattaa irrottaa automaattisen dokumenttien syöttölaitteen (ADS) laitteesta. Kanna laitetta vain asettamalla kädet koko laitteen alapuolelle.



Ole varovainen laitetta käyttäessäsi, jotta vaatteet, hiukset tai asusteet eivät joudu vedetyksi laitteeseen, sillä tämä voi aiheuttaa loukkaantumisen.

Jos jokin esine joutuu vedetyksi yksikköön, irrota laite välittömästi virtalähteestä.

## **TÄRKEÄÄ**

(Vain LCD-mallit)

ÄLÄ kosketa näyttöä välittömästi USB-kaapelin tai verkkolaitteen kytkemisen tai laitteen virran kytkemisen jälkeen. Tämä saattaa aiheuttaa virhetilan.

## Yksikön yhdistäminen turvallisesti

### VAROITUS



Laitteen ja verkkolaitteen sisällä on suurjännite-elektrodeja. Ennen kuin käsittelet koneen sisäosaa, varmista, että olet irrottanut USB-kaapelin tietokoneesta ja verkkolaitteen pistorasiasta.

#### Verkkolaitteen turvallisuus (verkkolaitteen (SA-AD-001) käytön aikana)



ÄLÄ kosketa verkkolaitetta tai käsittele virtapistoketta märin käsin. Tuloksena voi olla sähköisku.



ÄLÄ kytke verkkolaitetta tasavirtalähteeseen tai vaihtosuuntaajaan. Tuloksena voi olla sähköisku. Jos et ole varma, minkä tyyppinen virtalähde on käytettävissä, ota yhteys pätevään sähköasentajaan.



Jos havaitset verkkolaitetta käyttäessäsi vaurioita tai poikkeavuuksia, älä koske siihen. Katkaise pistorasian virransyöttö turvallisesti, esimerkiksi johdonsuojakytkimellä, ja ota yhteyttä Brother-jälleenmyyjään tai Brother-asiakaspalveluun.



Brother EI suosittele minkään tyyppisen jatkojohdon käyttämistä. Jos näitä varotoimia ei noudateta, saattaa aiheutua tulipalo, sähköisku tai yksikön vahingoittuminen.



Kun irrotat verkkolaitetta laitteesta tai pistorasiasta, pidä aina kiinni verkkolaitteesta tai liittimestä, älä kaapelista, ja vedä lujasti. Jos et noudata näitä ohjeita, virtajohdon metallilangat saattavat tulla näkyviin tai rikkoutua tai saattaa aiheutua tulipalo.



Varmista, että verkkolaite on kytketty kunnolla tavalliseen pistorasiaan. Älä käytä pistorasiaa, johon pistoke ei mene tiukasti. Jos verkkolaitetta ei ole kytketty kunnolla pistorasiaan, on mahdollista, että verkkolaite kuumentuu ja syttyy tuleen.



Käytä aina verkkolaitetta ja kytke verkkolaite pistorasiaan, jonka jännitteen on oltava *Online-käyttöoppaan Tekniset tiedot* -osassa ilmoitetulla jännitealueella. Muuten saattaa aiheutua tapaturma tai laitteen tai muun omaisuuden vahingoittuminen. Brother ei ota vastuuta mistään onnettomuudesta tai vahingoittumisesta, joka aiheutuu siitä, että verkkolaitetta ei käytetä.



ÄLÄ kytke verkkolaitetta muihin tuotteisiin.



ÄLÄ ylikuormita verkkolaitetta.

### HUOMIO

Jos et aio käyttää yksikköä pitkään aikaan, irrota USB-kaapeli tietokoneesta ja verkkolaite pistorasiasta.

## Yksikön huoltaminen

ÄLÄ yritä huoltaa yksikköä itse. Kansien avaaminen tai sulkeminen voi asettaa sinut alttiiksi vaarallisille jännitteille sekä muille riskeille ja mitätöidä takuusi. Ota yhteys Brother-jälleenmyyjään tai Brotherin asiakaspalveluun.

### VAROITUS



Jos laite tai verkkolaite on pudonnut tai kotelo vahingoittunut, on olemassa sähköiskun tai tulipalon vaara. Irrota USB-kaapeli tietokoneesta ja verkkolaite pistorasiasta ja ota yhteyttä Brother-jälleenmyyjäsi tai Brotherin asiakaspalveluun.



Jos laite tai verkkolaite kuumenee epätavallisen paljon tai savuaa tai siitä tulee voimakkaita hajuja tai jos kaadat sen päälle vahingossa jotain nestettä, irrota USB-kaapeli välittömästi tietokoneesta ja verkkolaitteen virtajohto pistorasiasta. Ota yhteys Brother-jälleenmyyjään tai Brotherin asiakaspalveluun.

## TÄRKEÄÄ

Jos yksikkö ei toimi normaalisti, kun sen käyttöohjeita noudatetaan, säädä ainoastaan niitä säätimiä, joiden toiminta on kerrottu käyttöohjeissa. Muiden säädinten virheellinen säätäminen voi aiheuttaa vahinkoja, joiden korjaamiseen tarvitaan pätevä teknikko, joka osaa palauttaa yksikön normaaliin käyttökuntoon.

## Tuotetakuu ja vastuuvollisuus

Mikään tämän oppaan sisällöstä ei heikennä aiempaa tuotetakuuta tai muodosta tuotteelle lisätakuuta. Tämän oppaan turvallisuusohjeiden laiminlyöminen voi mitätöidä tuotteen takuun.

## VAROITUS

**Verkkolaitteen (SA-AD-001) käytön aikana:**  
Käytä tämän laitteen kanssa vain verkkolaitetta.

Ulkoisen virtalähteen lähdön on vastattava ES1-, PS2- tai LPS-vaatimuksia, nimellisjännite 5 V d.c., antovirta vähintään 3 A, ja käyttöympäristön lämpötila saa olla enintään 35 °C, korkeus merenpinnasta enintään 5 000 metriä, ja sen on täytettävä standardien IEC/EN 60950-1- ja/tai IEC/EN 62368-1 vaatimukset.

Muista kytkeä muuntajan virtajohto pistorasiaan, joka on maadoitettu.

### Laitteen irrottaminen pistorasiasta

Verkkolaitetta käytettäessä tämä tuote on asennettava helpopääsyisen sähköpistorasian lähelle.

## Vaatimustenmukaisuusvakuutus (vain Eurooppa ja Turkki)

Brother Industries, Ltd.  
15-1 Naeshiro-cho, Mizuho-ku, Nagoya 467-8561 Japan  
vakuuttaa, että nämä tuotteet vastaavat EU:n oleellisen harmonisointilainsäädännön (vain Eurooppa ja Turkki) ja Yhdistyneen kuningaskunnan lainsäädännön (vain Yhdistynyt kuningaskunta) vaatimuksia.  
Vaatimustenmukaisuusvakuutus voidaan ladata verkkosivustostamme. Käy osoitteessa [support.brother.com/manuals](http://support.brother.com/manuals).

## EU:n radiolaitedirektiiviä 2014/53/EU koskeva vaatimustenmukaisuusvakuutus (vain Eurooppa ja Turkki) (koskee malleja, joissa on radioliitäntöjä)

Brother Industries, Ltd.  
15-1 Naeshiro-cho, Mizuho-ku, Nagoya 467-8561 Japan  
vakuuttaa, että nämä tuotteet vastaavat radiolaitedirektiivin 2014/53/EU määräyksiä.  
Vaatimustenmukaisuusvakuutuksen kopion voi ladata noudattamalla Vaatimustenmukaisuusvakuutus (vain Eurooppa ja Turkki) -kohdan ohjeita.

## Langaton lähiverkko (vain mallit, joissa on langattoman lähiverkon toiminto)

Tämä skanneri tukee langatonta liitäntää.



Taajuuskaista(t): 2 400 - 2 483,5 MHz  
Suurin taajuuskaistoilla lähetetty radiotaajuusenergia: alle 20 dBm (EIRP)

## Tietoja komission asetuksen 801/2013 noudattamisesta

Malli	Virrankulutus* (verkkoa käyttävä valmiustila)
ADS-1300	Noin 1,2 W
ADS-1800W	Noin 2,0 W

\* Kaikki verkkoportit aktivoituina ja yhdistettyinä.

## Langattoman lähiverkon ottaminen käyttöön tai poistaminen käytöstä (vain ADS-1800W)

- Paina  [Asetukset] > [Verkko] > [WLAN (Wi-Fi)] > [WLAN (Wi-Fi) käytössä].
- Paina [On] (tai [Ei]).
- Paina .

## Kierrätystiedot WEEE-direktiivin sekä paristo- ja akkudirektiivin mukaisesti



Tuotteen merkki



Akun merkki

### Vain Eurooppa

Tuotteeseen/akkuun on merkitty jokin yllä kuvatuista kierrätys symboleista. Merkki tarkoittaa, että käyttökänsä päätyttyä tuote/akku on toimitettava asianmukaiseen keräyspisteeseen eikä sitä saa hävittää talousjätteen mukana.

## Tavaramerkit

Mac on Apple Inc. -yhtiön tavaramerkki, joka on rekisteröity Yhdysvalloissa ja muissa maissa.

Wi-Fi on Wi-Fi Alliance® -organisaation rekisteröity tavaramerkki.

Jokaisella yrityksellä, jonka ohjelmiston nimi on mainittu tässä käyttöoppaassa, on erityinen ohjelmiaan koskeva käyttöoikeussopimus.

USB Type-C® on USB Implementers Forum -yhteisön rekisteröity tavaramerkki.

**Brother-tuotteissa, liittyvissä tavaramerkeissä ja muussa materiaalissa olevat yritysten tavaramerkit ja tuotteiden nimet ovat kaikki kyseisten yritysten tavaramerkkejä tai rekisteröityjä tavaramerkkejä.**

### Tekijänoikeudet ja lisenssit

© 2023 Brother Industries, Ltd. Kaikki oikeudet pidätetään.

## Brotherin asiakaspalvelu

### Asiakaspalvelu

Brotherin paikallisen toimipisteen yhteystiedot löytyvät osoitteesta [www.brother.com](http://www.brother.com).

### Huoltokeskusten sijainnit

Jos haluat tietoja Euroopan palvelukeskuksista, ota yhteyttä paikalliseen Brother-toimipaikkaan. Saat Euroopan toimipaikkojen osoitteet ja puhelinnumeroyhteystiedot osoitteesta [www.brother.com](http://www.brother.com) valitsemalla maasi.

## Skannauslaitteiston laitton käyttö

Tiettyjen kohteiden tai asiakirjojen kopioiminen petostarkoituksessa on rangaistava teko. Seuraava luettelo sisältää asiakirjoja, joiden kopiointi saattaa olla laitonta. Suosittelemme tarkistamaan epäselvät tapaukset lainopilliselta asiantuntijalta ja/tai pätevältä viranomaiselta:

- valuutta
- obligaatiot ja muut velkakirjat
- talletustodistukset
- armeijapalvelus- tai kutsuntapaperit
- passit
- postimerkit (leimatut tai leimaamattomat)
- maahanmuuttoasiakirjat
- sosiaaliavun asiakirjat
- hallituksen virastojen asettamat sekut tai vekselit
- virkamerkit tai -tunnukset.

Tekijänoikeuksin suojattua materiaalia ei voi kopioida laillisesti. Tätä koskee hyvän liiketavan mukainen rajoitus, joka liittyy tekijänoikeuksin suojatun materiaalin osiin. Useiden kopioiden tekeminen tarkoittaa virheellistä käyttöä. Taideteoksiin on suhtauduttava samoin kuin tekijänoikeudella suojattuihin teoksiin.



## Vastuuvapausilmoitus

Brother ei anna mitään takuuta, joka koskee tämän tuotteen käyttämiseen liittyvien rikkoutumisten, toimintavirheiden, järjestelmän kaatumisten, virustartuntojen, vahinkojen ja tietojen katoamisen tai muunlaisten virheiden välttämistä, vähentämistä tai tapahtumatta jäämistä. KUNHAN SOVELLETTAVAT LAIT SEN SALLIVAT, BROTHER EI OLE VASTUUSSA MISTÄÄN ASIAKKAIDEN TAI MINKÄ TAHANSA MUUN KOLMANNEN OSAPUOLEN MENETETYSTÄ TUOTOSTA TAI EPÄSUORISTA, ERITYISISTÄ, SATUNNAISISTA, VÄLILLISISTÄ TAI ESIMERKINOMAISISTA VAHINGOISTA TAI RANKAISULLISISTA VAHINGONKORVAUKSISTA.

# brother



[www.brotherearth.com](http://www.brotherearth.com)

Julkaisukuukausi: 09/2023

FIN Versio 0