

最新の製品マニュアルは、サポートサイト (support.brother.co.jp/j/d/b4m2) からご利用いただけます。

本製品をセットアップする前に、このマニュアルの「安全にお使いいただくために」をお読みください。

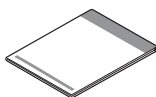
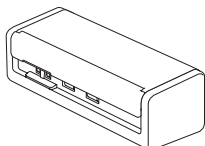


警告

警告を無視して製品を取り扱おうと、死亡または重傷につながる可能性を示します。

1 本体と付属品を確認する

同梱の付属品は、国によって異なることがあります。本製品を覆っている保護テープとフィルムを剥がします。トップカバーを開き、保護テープを剥がします。



かんたん設置ガイド / 安全にお使いいただくために



警告

- 本製品はビニール袋に梱包されています。窒息を避けるため、ビニール袋は乳幼児や子供の手の届かない場所に保管してください。梱包用のビニール袋はおもちゃではありません。
- AC アダプターを使用される場合は、ブラザーの AC アダプターを使用なさるようお勧めします。ブラザーの AC アダプターは、本ブラザー製品の電圧要件および電流要件に完全に一致するよう設計されています。対応していない AC アダプターを使用すると、製品の故障の原因となる場合があります。

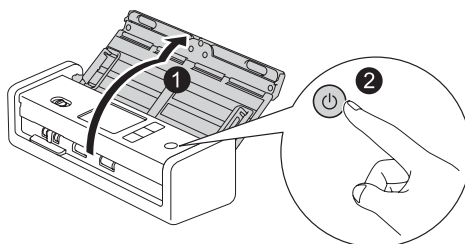
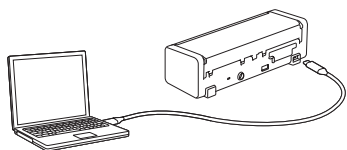
お願い

- 梱装箱や梱包材は、輸送時などに備えて、保管しておくことをお勧めします。
- 詳細は、お使いのモデルのオンラインユーザーズガイド (support.brother.co.jp/j/d/b4m2) をご覧ください。

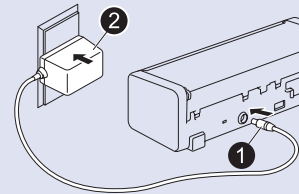
ネットワークを使用される場合：ネットワークセキュリティに関する重要なお知らせ

本製品のデフォルトのパスワードは、本製品の底面に記載されています。「Pwd」の後に続く番号がパスワードとなります。ネットワークツールやユーティリティを安全に使用し、本製品を不正アクセスから保護するため、デフォルトのパスワードはすぐに変更なさるようお勧めします。

2 USB ケーブルを接続する



AC アダプターを使用する場合：図のように AC アダプターを接続します。



お願い

- ADF（自動原稿送り装置）に文書を入れる際は、用紙をさばいてから、製品のトップカバーのイラストにあるように端を合わせてください。
- 同梱の USB Type-C® ケーブルを使って、スキャナーと接続します。
- 15 W 以上の出力に対応する USB Type-C ポートのあるパソコンを必ず使用してください。
- AC アダプターは別売品で、ブラザーのウェブサイトからご購入いただけます（製品型式「LK-1001C」（AC アダプター（SA-AD-001）と USB Type-A - Type-C ケーブル）を検索してください）。

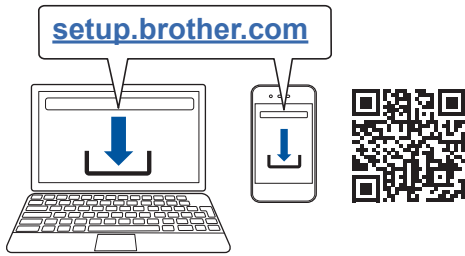
3 言語を選択する

[メニュー] > [初期設定] > [表示言語設定] を押し、言語を選択します。🏠 を押します。

4 本製品を接続し、ソフトウェアをインストールする お好みのスキャン方法を選択し、接続方法を選択します。

A パソコンやモバイル端末を使用して本スキャナーを利用する場合

setup.brother.com にアクセスし、必要なブラザーのソフトウェアをダウンロードしてインストールします。



Mac の場合：support.brother.com/mac にアクセスし、必要なブラザーのソフトウェアをダウンロードします。

画面の指示に従ってインストールを続けます。

モバイル端末の場合：
手動で接続を設定します。

設定終了

終了したら、パソコンを再起動してください。
接続に失敗した場合は、手動で接続を設定してください。

スキャンの詳しい手順については、「オンラインユーザズガイド」(support.brother.co.jp/j/d/b4m2) をご覧ください。

B 本スキャナーを単体として使用する場合

Wi-Fi® で製品をネットワークに接続します。
本製品の操作パネルまたはお使いのパソコンを使用して Wi-Fi の接続を設定できます。
本製品は 2.4 GHz のみに対応しています。

無線 LAN の手動設定

ネットワークに接続されているパソコンがない場合や、パソコンを使用して本製品に接続できない場合は、手動で接続を設定してください。

1. > [ネットワーク選択 (SSID)] > [はい] を押します。
2. SSID (ネットワーク名) を選択します。
ネットワークキー (パスワード) を入力します。

無線が正常に設定されると、液晶ディスプレイに [接続しました] と表示されます。

SSID またはネットワークキーが見つからない場合は、ネットワーク管理者または無線 LAN アクセスポイント / ルーターのメーカーにお問い合わせください。

お願い

- 設定に失敗した場合は、本製品と無線 LAN アクセスポイント / ルーターを再起動し、同じ手順を繰り返して行ってください。
- パソコンを使用している場合は、**A** に戻り、ソフトウェアをインストールしてください。

お願い

設定に失敗した場合は、support.brother.co.jp にアクセスし、よくあるご質問 (Q&A) や製品マニュアルをご覧ください。
詳しい仕様については、「オンラインユーザズガイド」をご覧ください。

電力不足エラー

画面の状態	スキャン操作	説明
ホーム画面が表示される。	✓	15W 以上の電力で製品は正常に動作しています。
エラーメッセージ「Power Shortage (Code: 01) (電力不足 (コード: 01))」が表示される。	×	電力不足 (15W 以下) により、製品は正常に動作していません。 support.brother.co.jp にアクセスして「よくあるご質問 (Q&A)」をご覧ください。 またはお使いのモデルのオンラインユーザズガイド (support.brother.co.jp/j/d/b4m2) をご覧ください。
製品の電源が入っておらず、何も表示されない。	×	

安全にお使いいただくために

本書のみかた

凡例

このたびは本製品をお買い上げいただきまして誠にありがとうございます。

この安全ガイドには、お客様や他の人々への危害や財産への損害を未然に防ぎ、本製品を安全にお使いいただくために、守っていただきたい事項を記載しています。その表示と図記号の意味は次のようになっています。内容をよく理解してから本文をお読みください。

警告

この表示を無視して、誤った取り扱いをすると、人が死亡または重傷を負う可能性がある内容を示しています。

注意

この表示を無視して、誤った取り扱いをすると、人が傷害を負う可能性がある内容を示しています。

重要

この表示を無視して、誤った取り扱いをすると、物的損害の可能性のある内容を示しています。

お願い

ご使用していただく上での注意事項、制限事項などの内容を示しています。

表示アイコンの説明

本書で使用している絵文字の意味は次のとおりです。

- 「してはいけないこと」を示しています。
- 「分解してはいけないこと」を示しています。
- 「しなければいけないこと」を示しています。
- 「可燃性スプレーを使用してはいけないこと」を示しています。
- 「火気に近づけてはいけないこと」を示しています。
- 「感電の危険があること」を示しています。
- 「電源プラグを抜くこと」を示しています。
- 「巻き込まれてけがをする危険があること」を示しています。
- 「指をはさむ危険があること」を示しています。
- 「アルコールなどの有機溶剤や液体を使用してはいけないこと」を示しています。
- 「火災の危険があること」を示しています。
- 「水ぬれ禁止」を示しています。

- 取扱説明書の内容につきましては万全を期しておりますが、お気づきの点がございましたら、ブラザーコールセンターにご連絡ください。
- 本書には、お客様がお買い上げの製品に該当しない記述が含まれている可能性があります。あらかじめご了承ください。
- 本製品の故障、誤動作、不具合によって原稿が破損したり、停電の場合に原稿のデータが消失したり、停電による誤動作によって原稿が破損したために生じた損害などの一切の損害（純粹経済損害を含む）につきましては、当社は一切その責任を負いかねますので、あらかじめご了承ください。
- 本書はなくさないように注意し、いつでも手に取ってみることができるようにしてください。

[XXXXX]

括弧で囲まれたテキストは、本製品の画面に表示されるメッセージを示しています。

安全にお使いいただくために

電源や機器の配線について

警告

火災や感電、やけどの原因になり、死亡あるいは重傷を負う可能性があります。

別売のACアダプター (SA-AD-001) を使用する場合:



電源はAC 100 V, 50 Hz または60 Hz でご使用ください。

- DC 電源またはインバーター (DC-AC 変換装置) を接続してのご使用は絶対におやめください。火災、感電の原因になります。本製品を接続するコンセントがAC電源またはDC電源のどちらかわからないときは、電気工事士資格をお持ちの方にご相談ください。



ACアダプターを抜くときは、コードを引っ張らずにプラグを持って引き抜いてください。火災や感電、故障の原因となります。ACアダプターはプラグを持ち、根元まで確実に差し込んで下さい。火災や感電、故障の原因となります。



たこ足配線はしないでください。火災や感電、故障の原因となります。



安全にお使いいただくために



延長コードを使用しないでください。火災や感電、故障の原因となります。



濡れた手でACアダプターを抜き差ししないでください。感電の原因となります。



ACアダプターは根元まで確実に差し込んでください。火災や感電、故障の原因となります。



本製品のACアダプターに液体、金具を落とさないでください。火災や感電、故障の原因となります。



傷んだACアダプター、またはゆるんだコンセントは使用しないでください。火災や感電、故障の原因となります。



ACアダプターは定期的にコンセントから抜いて、刃の根元、および刃と刃の間を乾いた布で清掃してください。ACアダプターを長期間コンセントに差したままにしておくと、ACアダプターの刃の根元にほこりが付着し、ショートして火災になるおそれがあります。



ACアダプターを破損するような以下のことをしないでください。火災や感電、故障の原因となります。

- 加工する
- 無理に曲げる
- 高温部に近づける
- 引っ張る
- ねじる
- たばねる
- 重いものをのせる
- 挟み込む
- 金属部にかける
- 折り曲げをくりかえす
- 壁に押しつける



本製品および接続されているケーブル類に有機溶剤（ベンジン・シンナー・除光液・芳香剤など）を付着させないでください。変形・溶解して、感電や火災の危険性があります。



別売のACアダプターは、本製品専用です。本製品以外には使用しないでください。

また、別売品以外のACアダプターを本製品に使用しないでください。火災や感電、故障の原因となります。

当社販売のACアダプター以外をご使用したことにより生じた事故や損害については、当社は一切の責任を負いません。



本製品を清掃するときは、必ずパソコンからUSBケーブルを取り外し、コンセントからACアダプターを抜いてください。火災や感電、故障の原因となります。



各種ケーブルや（オプション）を取り付ける際は、取り付ける向きや手順を間違えないでください。また、指定以外のものは使用しないでください。火災やけがをするおそれがあります。かんたん設置ガイドの指示に従って、正しく取り付けてください。



雷のときは、本製品にさわらないでください。感電の原因となります。

⚠ 注意

故障や変形、やけど、けがの原因となります。

別売のACアダプター (SA-AD-001) を使用する場合:



ACアダプターはコンセントに確実に差し込んでください。また、本製品の電源を完全に切るためにはコンセントからACアダプターを抜かなければいけません。

緊急時に容易にアクセスできるように本製品はコンセントの近くに設置してください。



いつでもACアダプターが抜けるように、ACアダプターの周りには物を置かないでください。非常時にACアダプターが抜けなくなります。

安全にお使いいただくために

お願い



- 電源コンセントの共用にはご注意ください。
- コピー機などの高電力機器や携帯電話の充電器と同じ電源コンセントは避けてください。ノイズが発生したり、本製品の操作に不具合を生ずることがあります。

重要

(LCDモデルのみ)

USBケーブルやACアダプターを接続した直後、または本製品の電源を入れた直後は、液晶ディスプレイに触れないでください。エラーが発生する場合があります。

このような場所に置かないで

警告

以下の場所には設置しないでください。火災、感電、やけどの原因となり、死亡あるいは重症を負う可能性があります。



本製品に悪影響を与えるため、以下のような場所には設置しないでください。性能が劣化したり、異常発熱を起こし、火災や感電の危険性があります。

- 温度の高くなる場所
- 暖房器具やヒーターなどの近くまたはその上
- 直射日光が当たる場所
- 風通しの悪い場所
- じゅうたんやカーペットの上
- カーテンの近く
- ほこりや鉄粉などの多い場所
- 水まわりなど湿気の多い場所
- 調理台近くなど油飛びや湯気の当たる場所
- テレビ、スピーカーなど磁気を発生する機器の近く
- 無線機など電磁波を発生する機器の近く



水のかかる場所(台所、風呂場や加湿器の近くなど)や、湿度の高い場所には設置しないでください。漏電による感電、火災の原因となります。



急激な温度変化や湿度変化がある場所や結露の発生する場所には設置しないでください。漏電による感電火災や故障の原因となります。

本製品をお使いいただける環境の範囲は次のとおりです。

温度:5~35 °C

湿度:20~80%



火気や熱器具、揮発性可燃物の近くに設置しないでください。火災や感電、故障の原因となります。



医療用電気機器の近くでは使用しないでください。本製品からの電波が医療用電気機器に影響を及ぼすことがあり、誤動作による事故の原因となります。



ぐらついた台の上や傾いた所などの不安定な場所、振動の多い場所に設置しないでください。また、本製品のどの部分も机から突き出さないように設置してください。特に、排紙トレイを引き出した状態で、机の端に置かないようにしてください。落ちたり、倒れたりして、けがや故障の原因になることがあります。

重要

故障や変形の原因となります。



いちじるしく低温な場所には設置しないでください。

もしもこんなときには

警告

下記の状況でそのまま使用すると火災や感電、やけどの原因となり、死亡あるいは重症を負う可能性があります。必ずパソコンからUSBケーブルを取り外し、ACアダプターをコンセントから抜いてください。

安全にお使いいただくために



異常な音がしたり、煙が出たり、熱が出たり、異臭がした場合は、すぐにパソコンから USB ケーブルを取り外し、ACアダプターをコンセントから抜いて、ブラザーコールセンターにご相談ください。そのままご使用になると、火災や感電の原因となります。また、お客様による修理は危険ですから絶対におやめください。



本製品を落としたり、破損した場合は、すぐにパソコンから USB ケーブルを取り外し、AC アダプターをコンセントから抜いて、ブラザーコールセンターにご相談ください。そのままご使用になると、火災や感電の原因となります。



ACアダプターを使用中に破損、異常に気付かれたときは手を触れずに、ブレーカーをOFFするなどしてコンセントへの電源供給を遮断した上で、コールセンターにご相談ください。



本製品に金属や液体が入らないように、製品の上や上方に、下記のを置かないでください。火災や感電、故障の原因になります。

もし、誤って入った場合は、パソコンから USB ケーブルを取り外し、ACアダプターを抜いてから、ブラザーコールセンターにご相談ください。

- クリップやホチキス針などの金属
- ネックレスや指輪などの貴金属
- コップ、花瓶、植木鉢などの液体が入った容器
- ペットの尿

重要

故障や変形の原因となります。



取扱説明書の手順通りに操作しても本製品が正常に動作しないときは、パソコンから USB ケーブルを取り外し、ACアダプターをコンセントから抜いてください。

お願い



電波障害時の対処

本製品の近くに置いたラジオに雑音が入ったり、テレビ画面にちらつきやゆがみが発生したり、コードレス電話の子機で通話できなくなる場合があります。その場合はパソコンから USB ケーブルを取り外し、ACアダプターをコンセントから一度抜いてください。パソコンから USB ケーブルを取り外し、ACアダプターを抜くことにより、ラジオやテレビなどが正常な状態に回復するようでしたら、次のような方法を試みてください。

- 製品をテレビから遠ざける
- 製品またはテレビなどの向きを変える
- 製品をコードレス電話の親機から遠ざける

その他のご注意

警告

火災、感電、やけど、けがの原因となり、死亡あるいは重症を負う可能性があります。



分解、改造はしないでください

修理などはお買い上げの販売店またはブラザーコールセンターにご相談ください。火災、感電の原因となります。



火気を近づけないでください

火災や感電、故障の原因となります。



本製品を清掃する際、可燃性のスプレーなどは使用しないでください。また、近くでのご使用もおやめください。火災、感電の原因となります。

可燃性スプレーの例

- ほこり除去スプレー
- 殺虫スプレー
- アルコールを含む除菌、消臭スプレーなど
- アルコールなどの有機溶剤や液体

製品の掃除のしかたは、ユーザーズガイドをお読みください。

安全にお使いいただくために

⚠ 注意

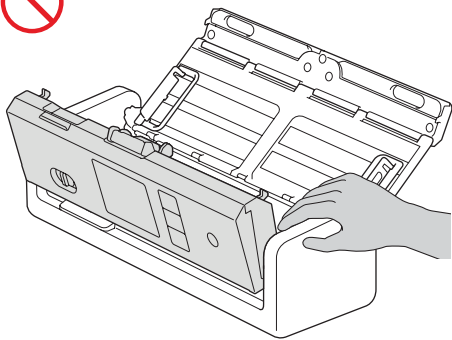
故障や変形、やけど、けがの原因となります。



小さな子供が本機の可動部や開口部へ指を入れな
いよう、ご注意ください。



指などをはさまないでください。けがの原因とな
ります。



本製品の上に乗ったり、重いものを置かないでく
ださい。

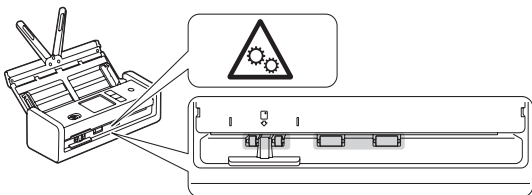
特に、子供のいる家庭ではご注意ください。倒れたり
壊れたりして、けがをするおそれがあります。



動作中にパソコンから USB ケーブルを取り外し
たり、ACアダプターを抜いたり、開閉部を開けたり
しないでください。



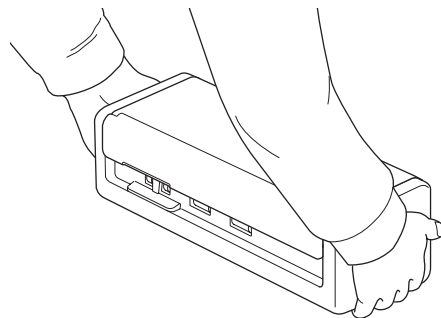
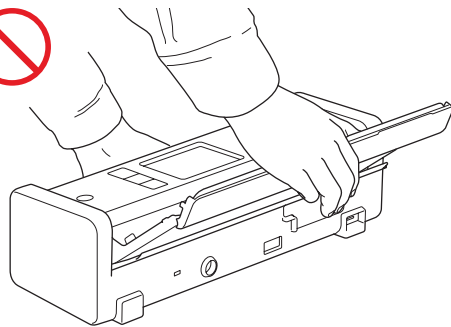
本製品を操作する時は、衣服や髪の毛、その他の装
飾品などが巻き込まれないようご注意ください。
本製品に巻き込まれて、けがの原因となることがあ
ります。万一、巻き込まれた場合は、直ちにパソコン
から USB ケーブルを取り外し、ACアダプターを抜い
て、本製品を停止してください。



フロントカバーを開いた状態で、製品内部に硬いも
のを置いたまま、フロントカバーを強い力で閉じない
でください。内部にあるガラスが割れてけがをする
おそれがあります。



フロントカバーを持って、本製品を運ばないでくだ
さい。すべり落ちる可能性があります。本製品を運ぶと
きは、必ず両側下部分をしっかりと持って運んでくだ
さい。



本製品を含め、多数の周辺機器を USB ケーブルで
パソコンにつないでいる場合は、本製品の金属部分
に触れると電気を感じる場合があります。けがをす
るおそれがあるため、金属部分には触らないでくだ
さい。

重要

故障や変形の原因となります。



長期間不在にするときは、安全のためパソコンから
USBケーブルを取り外し、ACアダプターをコンセ
ントから抜いてください。



落下させたり、衝撃を与えないでください。

安全にお使いいただくために



同梱品、指定の別売部品以外は使用しないでください。



国内のみでご使用ください。
海外ではご使用になれません。

お願い



本製品に貼られているラベル類(操作を示したり、製品番号が記載されたラベル)ははがさないでください。

使用上のご注意

読み取り画像の原稿再現性について

本製品を使用して原稿を読み取った後で、当該スキャンデータがお客様の必要とする精度・品質を満たしていること(サイズの正確さ、情報量、忠実度、色調等における原稿の再現性)をご確認ください。

また、読み取り後の原稿は、当該原稿を読み取ってつくられたスキャンデータをお客様ご自身で必ず確認してから破棄してください。

原稿を読み取ってつくられるスキャンデータの一部に欠落や損失が起こることがありますので、ユーザーズガイドに従って、以下の点にご注意ください。

- 原稿の状態によっては、原稿の読み取り時にかすれ、ゆがみ、よごれ、欠けなどが発生して、原稿を読み取ってつくられるスキャンデータの一部または全部が欠落することがあります。
⇒原稿にシワ・折れ、穴あきなどがないことをご確認ください。
- 本体内部がよごれた状態で読み取りを行うと、原稿の読み取り時にかすれ、ゆがみ、よごれ、欠けなどが発生して、原稿を読み取ってつくられるスキャンデータの一部または全部が欠落することがあります。
⇒本体内部をこまめに清掃してください。
- 読み取り設定(原稿サイズ・解像度・色(または色数)・両面/片面の選択や、傾き補正・白紙除去など)によっては、原稿が以下のように読み取られることがあります。
 - 解像度不足で文字が不鮮明となる
 - カラー原稿の読み取り画像が白黒となる
 - 両面原稿の片面しか読み取られない
 - 画像の一部が欠ける、またはサイズが縮小される
 - 原稿の途中以降のスキャンデータが欠落する

- 白紙ページが削除されない、または必要ページまで削除される
- スキャンデータの縁に余白が付加される
- 詳しくは、ユーザーズガイドの、読み取り設定に関する各項目をご覧ください。
- 原稿の状態(シワ、折れ、穴あきなど)、または消耗品の状態により、複数枚の原稿を同時に送る重送が発生し、原稿を読み取ってつくられるスキャンデータにページ抜けが発生することがあります。
⇒原稿にシワ・折れ、穴あきなどがないことをご確認ください。
⇒消耗品は定期的に交換してください。
- 所定外の原稿の場合、または所定内の原稿であってもその状態(シワ、折れ、穴あきなど)や本製品内の紙送り機構・消耗品の状態により原稿づまりが発生することがあります。この場合、原稿を読み取ってつくられるスキャンデータの一部または全部が欠落することがあります。(原稿づまりにより原稿を損傷することがあります。)
詳しくは、ユーザーズガイドの「スキャンできる原稿」をご覧ください。
- 蛍光マーカーを使用した原稿の場合、マーカー色や濃度により色を読み取れない、または色調が忠実に再現されないことがあります。
詳しくは、ユーザーズガイドの、読み取り設定に関する各項目をご覧ください。

スキャンに関するご注意

スキャンを行うときは、以下の点にご注意ください。

- 法律で禁止されているもの(絶対にスキャンしないでください)
 - 紙幣、貨幣、政府発行有価証券、国債証券、地方証券
 - 外国で流通する紙幣、貨幣、証券類
 - 未使用の郵便切手やはがき
 - 政府発行の印紙、および酒税法や物品税法で規定されている証券
- 著作権のあるもの
 - 著作権の対象となっている著作物を、個人的に限られた範囲内で使用する以外の目的でスキャンすることは、禁止されています
- その他注意を要するもの
 - 民間発行の有価証券(株券、手形、小切手)、定期券、回数券
 - 政府発行のパスポート、身分証明書、通行券、食券などの切符類など

安全にお使いいただくために

規格について

VCCI規格(VCCI-B)

この装置は、クラス B 情報技術装置です。この装置は、家庭環境で使用することを目的としていますが、この装置がラジオやテレビジョン受信機に近接して使用されると、受信障害を引き起こすことがあります。取扱説明書に従って正しい取り扱いをして下さい。

電源高調波

JIS C 61000-3-2 適合品
本装置は、高調波電流規格 JIS C 61000-3-2 に適合しています。

無線LANご使用時のご注意 (無線LAN搭載モデルのみ)

この製品の使用周波数帯では、電子レンジなどの産業・科学・医療用機器のほか、工場の製造ライン等で使用されている移動体識別用の構内無線局（免許を要する無線局）および特定小電力無線局（免許を要しない無線局）が運用されています。

1. 製品を使用する前に、近くで移動体識別用の構内無線局および特定小電力無線局が運用されていないことを確認してください。
2. 万一、製品から移動体識別用の構内無線局に対して電波干渉の事例が発生した場合には、使用周波数を変更するため、速やかに無線LANの使用チャンネルか内線用の通信チャンネルを変更するか、または電波の発射を停止した上、コールセンターへお問い合わせください。
3. その他、製品から移動体識別用の特定小電力無線局に対して電波干渉の事例が発生した場合など何かお困りのことが起きたときは、コールセンターへお問い合わせください。

無線LAN製品ご使用時におけるセキュリティに関するご注意 (無線LAN搭載モデルのみ)

- 無線LANでは、ネットワークケーブルを使用する代わりに、電波を利用してパソコンなどと無線アクセスポイント間で情報のやり取りを行うため、電波の届く範囲であれば自由にLAN接続が可能であるという利点があります。
- その反面、電波はある範囲内であれば障害物（壁など）を越えてすべての場所に届くため、セキュリティに関する設定を行っていない場合、以下のような問題が発生する可能性があります。

通信内容を盗み見られる
悪意ある第三者が、電波を故意に傍受し、
• ID やパスワードまたはクレジットカード番号などの個人情報
• メールの内容
などの通信内容を盗み見られる可能性があります。

不正に侵入される
悪意ある第三者が、無断で個人や会社内のネットワークへアクセスし、
• 個人情報や機密情報を取り出す（情報漏洩）
• 特定の人物になりすまして通信し、不正な情報を流す（なりすまし）
• 傍受した通信内容を書き換えて発信する（改ざん）
• コンピュータウイルスなどを流しデータやシステムを破壊する（破壊）などの行為をされてしまう可能性があります。
• 本来、無線LAN製品は、セキュリティに関する仕組みを持っていますので、その設定を行って製品を使用することで、これらの問題が発生する可能性は少なくなります。
• セキュリティの設定を行わないで使用した場合の問題を十分理解した上で、お客様自身の判断と責任においてセキュリティに関する設定を行い、製品を使用することをおすすめします。

電波の種類と干渉距離 (無線LAN搭載モデルのみ)

2.4 DS4/OF4

- 「2.4」 : 2.4 GHz 帯を使用する無線設備を表す。
「DS」 : 変調方式が DS-SS 方式であることを表す。(IEEE802.11b のとき)
「OF」 : 変調方式が OFDM 方式であることを表す。(IEEE802.11g/n のとき)
「4」 : 想定される与干渉距離が 40m 以下であることを表す。
「---」 : 全帯域を使用し、かつ、移動体識別装置の帯域を回避可能であることを意味する。

無線モジュール内蔵について (無線LAN搭載モデルのみ)

この製品は、日本の電波法に基づき認証された無線モジュールを搭載しております。

商標

Macは、米国およびその他の国々で登録された Apple Inc.の商標です。

Wi-Fi®は、Wi-Fi Alliance®の登録商標です。

本書に記載されているソフトウェアの開発会社にはそれぞれ、自社プログラム固有のソフトウェア使用許諾契約があります。

USB Type-C® は、USB Implementers Forumの登録商標です。

ブラザー製品および関連資料等に記載されている社名及び商品名はそれぞれ各社の商標または登録商標です。

著作権とライセンス

© 2023 Brother Industries, Ltd. All rights reserved.

免責

本書の指示に従わない場合、火災、感電、火傷、あるいは窒息など、お客様や他の人々に危害が及び、または物的損害が発生する可能性が高まります。

当社は、本製品を使用したことによる故障、誤作動、システム破壊、ハングアップ、ウイルス感染、データの損害または喪失、その他のエラー等の発生の回避、緩和、又は不発生を保証するものではありません。

適用される法律が許す範囲で、お客様または第三者に生じるいかなる逸失利益、間接損害、特別損害、偶発損害、派生損害、または懲罰的損害につきましても、一切責任を負いません。

編集ならびに出版における通告

本書の仕様は予告なく変更されることがあります。

ブラザー工業株式会社は、本書に掲載された資料を予告なしに変更する権利を有します。

また提示されている資料に依拠したため生じた損害（間接的損害を含む）に対しては、出版物に含まれる誤植その他の誤りを含め、一切の責任を負いません。

本製品の廃棄について

一般家庭：小型家電リサイクル法に基づいて収集を実施している市町村にお住まいの方は、「小型家電回収市 町村マーク」を表示している市町村の窓口や、「小型家電認定事業者マーク」を表示している事業者に引き渡してください。また、市町村の小型家電リサイクルの対象となっていない家電製品については、従来どおり、お住まいの市町村の廃棄方法に従って廃棄してください。

対象品目や回収方法に関する詳しい情報は、お住まいの市町村におたずねください。

本製品は日本国内のみでの使用が認められています。海外でのご使用はお止めください。海外各国の規格に反するおそれや、海外で使用されている電源が本製品に適切でないおそれがあります。海外で本製品をご使用になりトラブルが発生した場合、当社は一切の責任を負いかねます。また保証の対象とはなりませんのでご注意ください。

These machines are approved for use in Japan only. Do not use them overseas, because it may violate the regulations of that country and the power requirements of your machine may not be compatible with the power available in foreign countries. Using these machines overseas is at your own risk and will void your warranty.

- お買い上げの際、販売店でお渡する保証書は大切に保管してください。
- 本製品の補修用性能部品の最低保有期間は製造打切後 5 年です。（印刷物は 2 年です）

brother



2023年9月発行

JPN Version 0

www.brotherearth.com