



D0348B001-01
ARB
الإصدار B

DCP-T530DW / DCP-T535DW / DCP-T536DW / DCP-T730DW / DCP-T735DW
DCP-T830DW / DCP-T835DW / MFC-T930DW / MFC-T935DW

دليل الإعداد السريع

brother

AR

تتوافر أحدث الأداة على موقع الدعم Brother:
support.brother.com/manuals

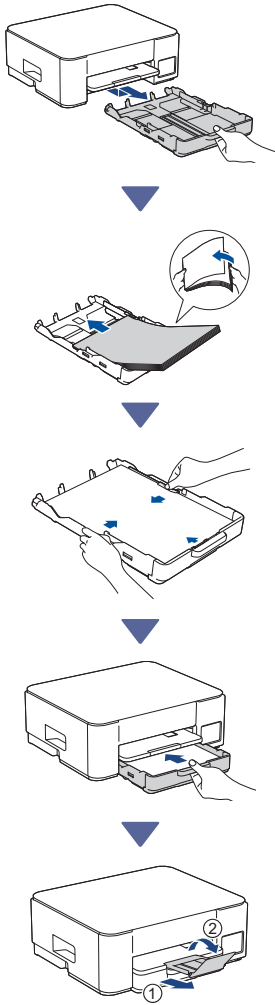


اقرأ دليل سلامة المنتج أولاً، ثم اقرأ دليل الإعداد السريع هذا لمعرفة إجراء التثبيت الصحيح.

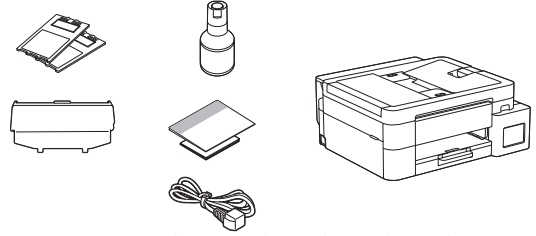
إذا اتبعت التعليمات الموجودة في دليل الإعداد السريع المطبوع المرفق مع جهازك وقمت باختيار "الإعداد اليدوي"، انتقل مباشرة إلى الخطوة 6 في هذا الدليل.



A-2



1 قم بإخراج الجهاز من عبوته وتحقق من المكونات



قم بنزع الشريط الواقي والغلاف الذي يغطي الجهاز.

ملاحظة

- من الممكن للرسوم التوضيحية الواردة في هذا الدليل ألا تطابق الموديل الخاص بك بشكل تام، لكن الخطوات هي نفسها لكل موديل. الرسم التوضيحي أعلاه هو MFC-T930DW.
- قد تختلف المكونات وفقاً لبلدك.
- احتفظ بجميع مواد التغليف والصندوق تحسباً لاحتمال أن تحتاج لشحن جهازك إلى مكان آخر.
- قد لا يتم تضمين سلك خط الهاتف وذلك تبعاً لبلدك. إذا كنت تستخدم هذا الجهاز لإرسال فاكسات، فيجب عليك شراء سلك بشكل منفصل.
- نوصي باستخدام كبل USB 2.0 (من النوع A/B) لا يزيد طوله عن 2 متر (مرفق في بعض الدول).
- قم باستخدام كبل مزدوج مجدول من الفئة 5 (أو أعلى) مباشرة لشبكة Ethernet السريعة 10BASE-T أو 100BASE-TX (غير مرفق). (DCP-T830DW / MFC-T835DW / MFC-T930DW / MFC-T935DW /

2 قم بتحميل ورق A4 العادي في درج الورق

انتقل إلى الخطوة التالية تبعاً للموديل الخاص بك. يمكنك أن تجد اسم الموديل على الجهة الأمامية من الجهاز.



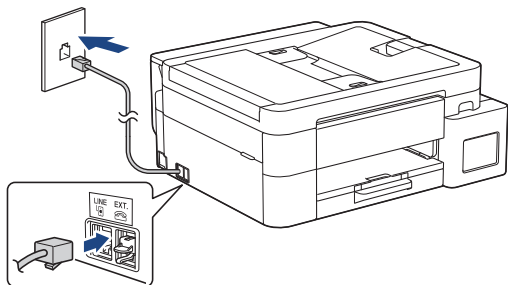
A-2 ← DCP-T530DW / DCP-T535DW / DCP-T536DW
DCP-T730DW / DCP-T735DW

B-2 ← DCP-T830DW / DCP-T835DW
MFC-T930DW / MFC-T935DW

تابع إلى العمود التالي

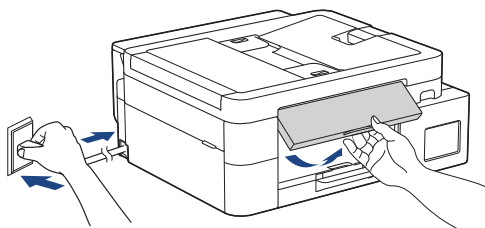
3 قم بتوصيل كبل خط الهاتف (MFC-T930DW / MFC-T935DW)

اتّبع هذه الخطوة فقط للموديلات / MFC-T930DW و MFC-T935DW وإذا كنت تستخدم هذا الجهاز كجهاز الفاكس.



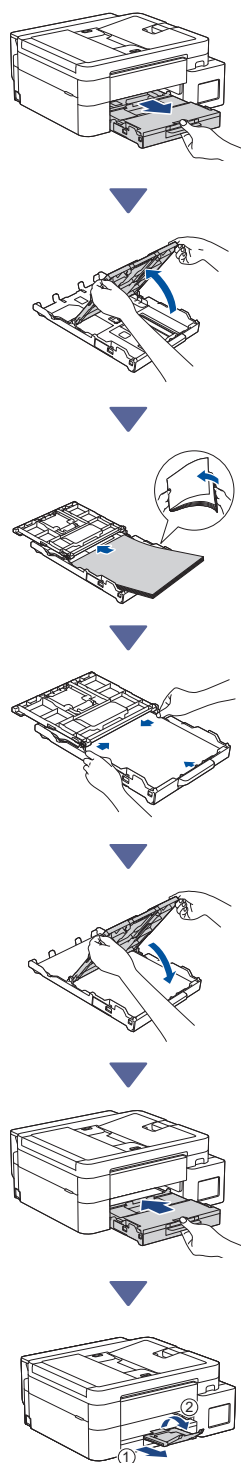
قم بإدخال سلك خط الهاتف داخل مقبس بعنوان **LINE**. للحصول على المزيد من المعلومات حول استخدام خاصية الفاكس، انظر دليل المستخدم على الإنترنت (Online User's Guide).

4 قم بتوصيل سلك الطاقة



يتم تشغيل الجهاز تلقائيًا.

(لبعض الموديلات فقط) إذا طُلب منك أن تختار دولتك أو لغتك، اتّبع التعليمات المعروضة على شاشة LCD.

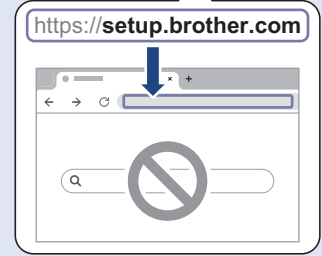
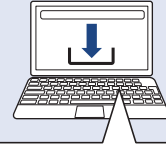


تابع إلى العمود التالي

5 قم باختيار طريقة الإعداد الخاصة بك

الإعداد السهل

انتقل إلى الموقع setup.brother.com وقم بتنزيل التطبيق أو البرنامج الذي يساعدك على إكمال الإعداد والتوصيل بسهولة.



غير متاح لنظام macOS

الإعداد اليدوي

انتقل إلى الخطوة 6.

ملاحظة

يمكنك استعمال جهازك مع أجهزة متعددة. استعمل إحدى طرق الإعداد في هذه الخطوة لتنزيل برنامج الجهاز على أجهزة أخرى تريد استعمالها.

6 الإعداد من خلال لوحة التحكم الموجودة على الجهاز

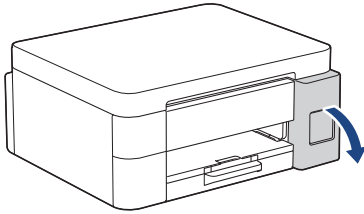
DCP-T530DW / DCP-T535DW / DCP-T536DW
DCP-T730DW / DCP-T735DW / DCP-T830DW
DCP-T835DW

1. عندما يتم عرض [Set up?] (إعداد؟)، اضغط على ▼.
2. اضغط على ▲ أو ▼ لاختيار [Set up using LCD] (قم بالإعداد باستعمال LCD)، ثم اضغط على **OK** (موافق).
3. عندما تظهر الرسالة على شاشة LCD، اضغط على ▲.

MFC-T930DW / MFC-T935DW

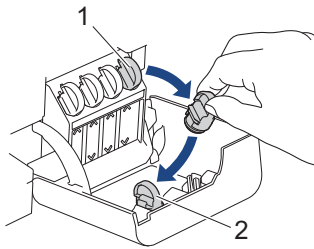
1. اضغط على ◀ عندما تظهر شاشة رمز QR Code.
2. اضغط على ▶ عندما تظهر شاشة [Set up from machine] (إعداد من خلال الجهاز) لتأكيد تغيير الوضع.

7 قم بتعبئة خزانات الحبر بالحبر الخاص بصندوق الوارد



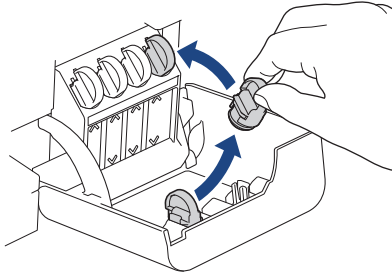
افتح غطاء خزان الحبر.

(من الممكن للرسوم التوضيحية الواردة في هذا الدليل ألا تطابق الموديل الخاص بك بشكل تام، لكن الخطوات هي نفسها لكل موديل.)

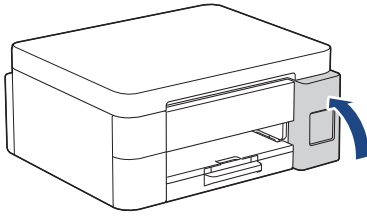


انزع السداة (1) وضعها داخل الجهة الخلفية للغطاء (2).

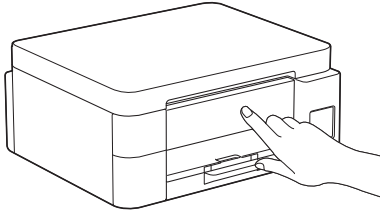
تابع إلى العمود التالي



انزع السدادة من داخل غطاء خزان الحبر وأغلق خزان الحبر بشكل محكم.



بعد تعبئة جميع خزانات الحبر، أغلق غطاء خزان الحبر.



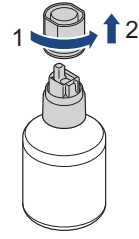
تحقق من الرسالة على شاشة LCD للاستمرار في الإعداد. عندما تظهر رسالة تحضير الحبر، اتبع التعليمات الظاهرة على شاشة LCD لتنفيذ عملية التنظيف المبدئي لنظام الحبر. يمكن لعملية التنظيف أن تستغرق بضع دقائق، ويمكنك تنفيذ الخطوة التالية في تلك الأثناء.

8 تعيين التاريخ والوقت

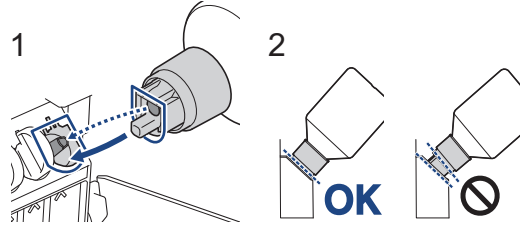
اتبع الخطوات الموجودة على شاشة LCD لتعيين التاريخ والوقت.

DCP-T530DW / DCP-T535DW / DCP-T536DW
DCP-T730DW / DCP-T735DW / DCP-T830DW
DCP-T835DW

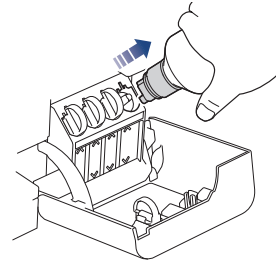
1. اضغط على **OK** (موافق) لضبط التاريخ والوقت.
2. اضغط على **▲** أو **▼** لاختيار الرقم (العدد)، ثم اضغط على **OK** (موافق) لضبط التاريخ والوقت.



انزع سدادة قارورة الحبر.



قم بمحاذاة القارورة بحيث يمكن إدخال المسمار الموجود على خزان الحبر في الثقب الموجود في القارورة، كما هو مبين في (1). اسحب القارورة على الدبوس بالزاوية المبيّنة في (2) إلى أن يصبح مستوى السدادة بنفس مستوى سطح خزان الحبر. (تسمع صوت طقة خفيفة عندما تقوم بإدخاله لأول مرة). تستند القارورة في موضعها تلقائيًا عندما تكون في الوضع الصحيح وتتم تعبئة الحبر في الخزان تلقائيًا. إذا لم يبدأ تدفق الحبر تلقائيًا أو إذا كانت تعبئة الحبر في الخزان بطيئة جدًا، قم بعناية بنزع القارورة وإعادة إدخالها.



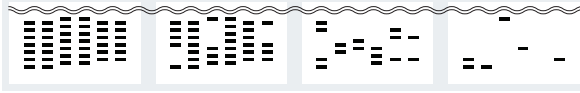
عند الإنتهاء من ذلك، انزع القارورة، ساحبًا الفوهة ببطء بحيث لا ينسكب الحبر.



تابع إلى العمود التالي



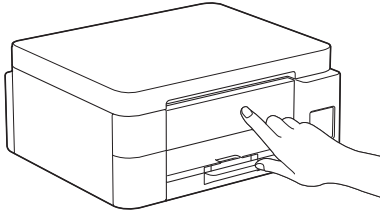
يقوم الجهاز بطباعة ورقة فحص جودة الطباعة.



None 1 A Few 2 About Half 3 Many 4
((لا شيء)) ((قليل)) ((حوالى النصف)) ((كثير))

على شاشة LCD الخاصة بالجهاز، قم باختيار الصور التي تطابق تماماً الصورة الخاصة بكل لون على ورقة التحقق من جودة الطباعة، ثم أعد بدء عملية التنظيف، إذا تطلب الأمر ذلك.

11 قم بضبط محاذاة الطباعة (الموصى به)



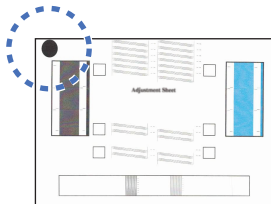
لضبط محاذاة الطباعة قبل استخدام جهازك، اطبع ورقة الضبط:

DCP-T530DW / DCP-T535DW / DCP-T536DW
DCP-T730DW / DCP-T735DW / DCP-T830DW
DCP-T835DW

عندما تظهر رسالة التحقق من ضبط المحاذاة، اضغط على ▲ واتبع التعليمات الظاهرة على شاشة LCD.

MFC-T930DW / MFC-T935DW

عندما تظهر رسالة ضبط الورق، اضغط على ► واتبع التعليمات الظاهرة على شاشة LCD.

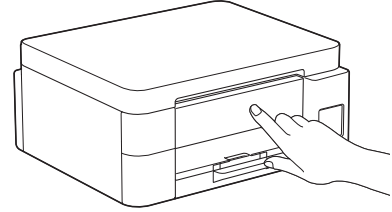


MFC-T930DW / MFC-T935DW

اتبع الإرشادات التي تظهر على شاشة LCD لتعيين التاريخ والوقت.

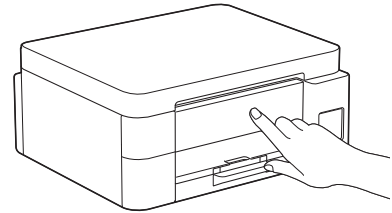
9 إعداد إشعارات تحديث البرامج الثابتة

اتبع هذه الخطوة للموديلين / MFC-T930DW / MFC-T935DW فقط.



عندما تظهر شاشة تحديث البرامج الثابتة، قم بتهيئة إعدادات برامجك الثابتة.

10 افحص جودة الطباعة



عندما تنتهي عملية التنظيف المبدئي لنظام الحبر، اطبع ورقة التحقق من جودة الطباعة:

DCP-T530DW / DCP-T535DW / DCP-T536DW
DCP-T730DW / DCP-T735DW / DCP-T830DW
DCP-T835DW

اضغط على Start (ابدأ).

MFC-T930DW / MFC-T935DW

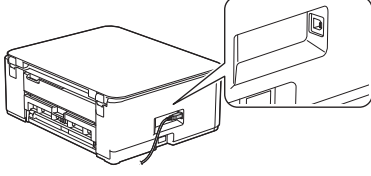
اضغط على ►.

تابع إلى العمود التالي

ملاحظة

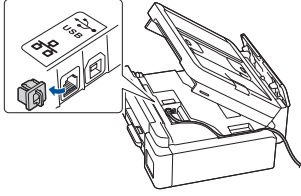
DCP-T530DW / DCP-T535DW / DCP-T536DW
DCP-T730DW / DCP-T735DW

لتوصيل USB، حدّد موضع المنفذ الصحيح على جانب الجهاز، كما هو مبين.



DCP-T830DW / DCP-T835DW / MFC-T930DW
MFC-T935DW

لتوصيل الشبكة السلكية وتوصيل USB، حدّد موضع المنفذ الصحيح (على أساس من الكبل الذي تستخدمه) داخل الجهاز، كما هو مبين.



انتهت عملية الإعداد

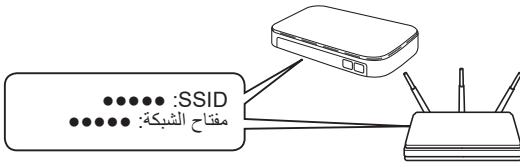
أنت الآن جاهز للطباعة أو المسح الضوئي من خلال هذه الجهاز.

إخطار هام لأمان الشبكة:

كلمة المرور الافتراضية لإدارة إعدادات هذا الجهاز موجودة على الجهة الخلفية للجهاز ومعلّمة بالحروف "Pwd". ننصحك بتغييرها على الفور لحماية الجهاز من الوصول غير المصرح به.

13 الإعداد اللاسلكي اليدوي

إذا لم ينجح الإعداد اللاسلكي، قم بمحاولة إعداد التوصيل بشكل يدوي.



DCP-T530DW / DCP-T535DW / DCP-T536DW ◀
DCP-T730DW / DCP-T735DW / DCP-T830DW
DCP-T835DW


1. انتقل إلى الجهاز الخاص بك واضغط على **Wi-Fi**.
2. اضغط على **OK (موافق)** لاختيار [Find Network] (إيجاد الشبكة).
تظهر الرسالة [WLAN Enable?] (تفعيل WLAN؟) على شاشة LCD.
3. اضغط على ▲ لاختيار [On] (تشغيل).
4. قم باختيار SSID (اسم الشبكة) الخاصة بنقطة الوصول/الموجه لديك وقم بإدخال مفتاح الشبكة (كلمة المرور).

لإدخال مفتاح الشبكة (كلمة المرور)، اضغط ضغطاً مستمراً أو اضغط بشكل متكرر على ▲ أو ▼ لاختيار رمز كتابة من القائمة أدناه:

aAbBcCdDeEffGgHhIiJjKkLlMmNnOoPpQqRrSs
tTuUvVwWxXyYzZ!@&%#^{|}[] ();:~<=>+
*/_1234567890

للحصول على مزيد من المعلومات حول كيفية إدخال النص، انظر أدخل نص على جهاز Brother الخاص بك (Enter Text on Your Brother Machine) الموجود في دليل المستخدم على الإنترنت (Online User's Guide).

MFC-T930DW / MFC-T935DW ◀

1. انتقل إلى جهازك، واضغط على  على اللوحة.
2. اضغط على **OK (موافق)** لاختيار [Find Wi-Fi Network] (إيجاد شبكة Wi-Fi). تظهر الرسالة [WLAN?] (تفعيل WLAN؟) على شاشة LCD.
3. اضغط على ► لاختيار Yes (نعم).
4. قم باختيار SSID (اسم الشبكة) الخاصة بنقطة الوصول/الموجه لديك وقم بإدخال مفتاح الشبكة (كلمة المرور).

للحصول على مزيد من المعلومات حول كيفية إدخال النص، انظر أدخل نص على جهاز Brother الخاص بك (Enter Text on Your Brother Machine) الموجود في دليل المستخدم على الإنترنت (Online User's Guide).

إذا نجح الإعداد اللاسلكي، تظهر [Connected] (موصول) على شاشة LCD. انتقل إلى الخطوة 12 لتحميل التطبيق أو البرنامج.

إذا ما زالت العملية غير ناجحة، قم بزيارة support.brother.com للحصول على إجابات الأسئلة المتكررة (FAQ) واستكشاف الأعطال وإصلاحها.