



PT

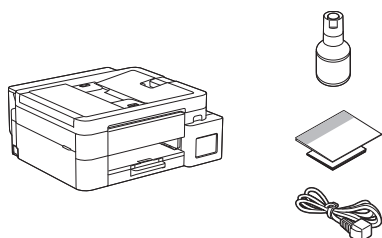


Os manuais mais recentes estão disponíveis no Site de suporte da Brother: [support.brother.com/manuals](http://support.brother.com/manuals)

Primeiramente, leia o *Guia de Segurança do Produto*, depois leia este *Guia de Configuração Rápida* para conhecer o procedimento de instalação correto.

**i** Se você seguiu as instruções do *Guia de Configuração Rápida* impresso que acompanha seu equipamento e selecionou “Configuração Manual”, vá diretamente para o passo **6** neste guia.

## 1 Desembalar o equipamento e verifique os componentes



Remova a fita e o filme de proteção que cobrem o equipamento.

### OBSERVAÇÃO

- As ilustrações neste guia podem não corresponder exatamente ao seu modelo, mas os passos são os mesmos para todos os modelos. A ilustração acima é do MFC-T930DW.
- Os componentes podem variar de acordo com o país.
- Guarde todos os materiais de embalagem e a caixa para o caso de precisar transportar o equipamento.
- O cabo da linha telefônica não está incluído. Se você usar este equipamento para enviar faxes, será necessário adquirir um cabo separadamente.
- Recomendamos usar um cabo USB 2.0 (Tipo A/B) com até 2 metros (6 pés) de comprimento (incluído com o equipamento em alguns países).
- Use um cabo direto de par trançado categoria 5 (ou superior) para rede Fast Ethernet 10BASE-T ou 100BASE-TX (não incluído). (DCP-T830DW / DCP-T835DW / MFC-T930DW / MFC-T935DW)

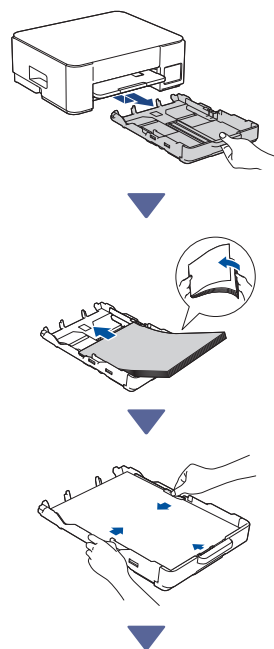
## 2 Colocar papel A4 comum na bandeja de papel

➔ Prossiga para o próximo passo de acordo com o seu modelo. O nome do modelo pode ser encontrado na parte frontal do equipamento.

DCP-T530DW / DCP-T535DW / DCP-T536DW → **2-A**  
DCP-T730DW / DCP-T735DW

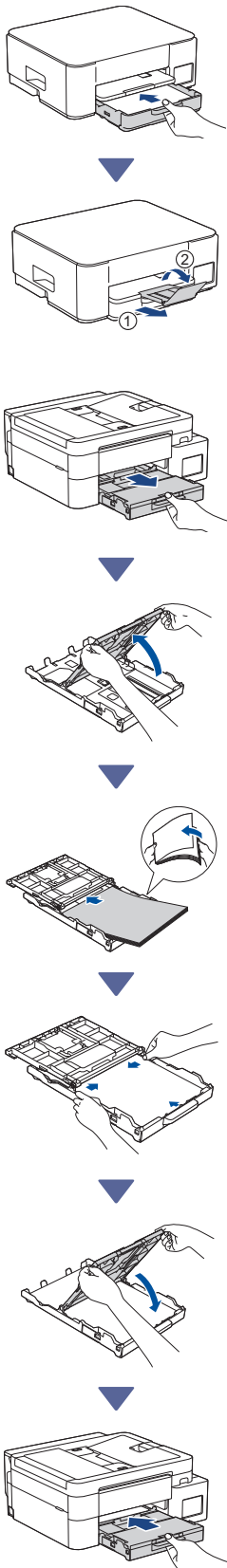
DCP-T830DW / DCP-T835DW → **2-B**  
MFC-T930DW / MFC-T935DW

### 2-A

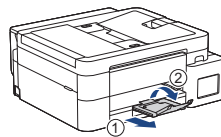


Prossiga para a coluna seguinte ➔

2-B



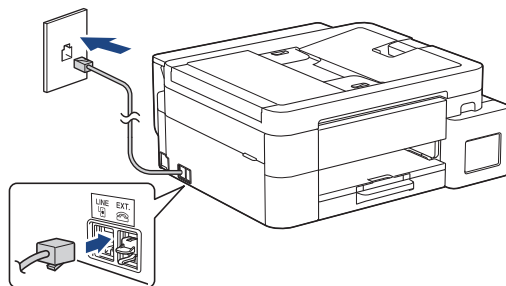
Prossiga para a coluna seguinte ↗



### 3 Conectar o cabo de linha telefônica (MFC-T930DW / MFC-T935DW)



Siga este passo apenas para os modelos MFC-T930DW / MFC-T935DW e se estiver usando como equipamento de fax.

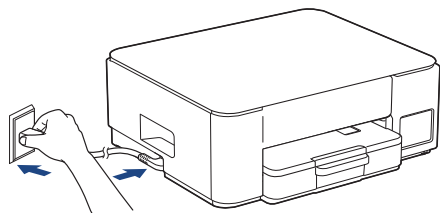


Insira o cabo da linha telefônica no soquete marcado **LINE**.

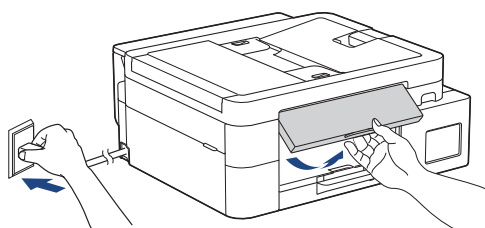
Para obter mais informações sobre o recurso de fax, consulte o *Manual do Usuário Online*.

## 4 Conectar o cabo de alimentação

➤ DCP-T530DW / DCP-T535DW / DCP-T536DW  
DCP-T730DW / DCP-T735DW



➤ DCP-T830DW / DCP-T835DW / MFC-T930DW  
MFC-T935DW



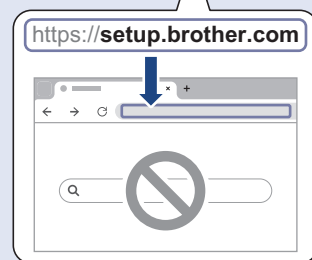
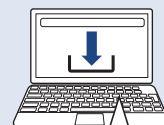
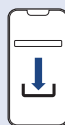
O equipamento ligará automaticamente.

(Apenas para alguns modelos) Se você for solicitado a selecionar seu país ou idioma, siga as instruções exibidas na tela LCD.

## 5 Escolher seu método de configuração

### Configuração fácil

Acesse [setup.brother.com](https://setup.brother.com) e faça o download do aplicativo ou software que facilita a configuração e a conexão.



Indisponível para macOS

### Configuração manual

Vá para o passo 6.

### OBSERVAÇÃO

Você pode usar seu equipamento com vários dispositivos. Use um dos métodos de configuração nesta etapa para baixar o software do equipamento em outros dispositivos que desejar usar.

Prossiga para a coluna seguinte ↗

## 6 Configurar a partir do painel de controle do equipamento

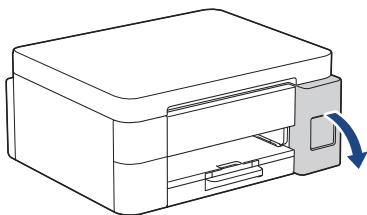
➤ DCP-T530DW / DCP-T535DW / DCP-T536DW  
DCP-T730DW / DCP-T735DW / DCP-T830DW  
DCP-T835DW

1. Quando [Configurar?] for exibido, pressione ▼.
2. Pressione ▲ ou ▼ para selecionar [Config. com LCD], e depois pressione OK.
3. Quando a mensagem aparecer na tela LCD, pressione ▲.

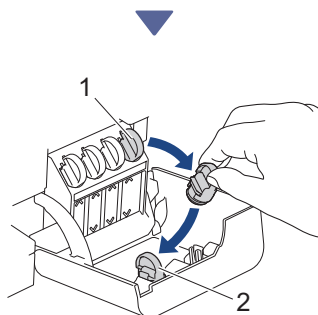
➤ MFC-T930DW / MFC-T935DW

1. Pressione ◀ quando a tela do Código QR aparecer.
2. Pressione ▶ quando a tela [Configurar do equip] aparecer para confirmar a mudança de modo.

## 7 Encher os tanques de tinta com a tinta inicial



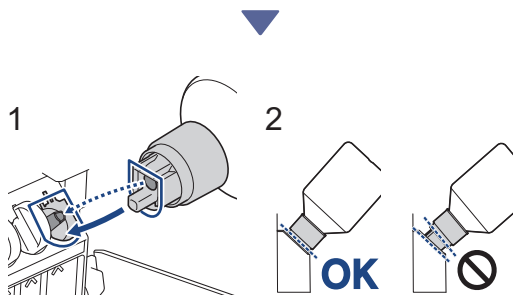
Abra o compartimento do tanque de tinta.  
(As ilustrações neste guia podem não corresponder exatamente ao seu modelo, mas os passos são os mesmos para todos os modelos.)



Remova a tampa (1) e coloque-a na parte traseira do compartimento (2).



Remova a tampa do frasco de tinta.

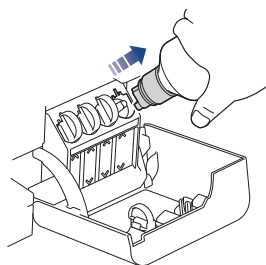


Alinhe o frasco de modo que o pino do tanque de tinta possa ser inserido no orifício do frasco, conforme mostrado em (1).

Deslize o frasco no pino no ângulo mostrado em (2) até que a tampa fique nivelada com a superfície do tanque de tinta. (Você ouvirá um clique ao inseri-lo pela primeira vez.)

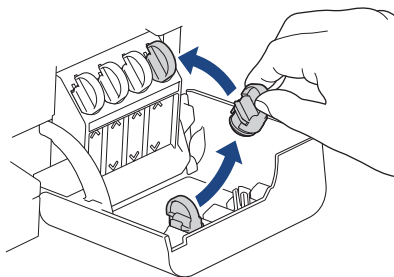
O frasco se apoiará quando estiver na posição correta e a tinta encherá o tanque automaticamente.

Se o fluxo de tinta não iniciar automaticamente ou se encher muito lentamente, remova cuidadosamente e reinsira o frasco.

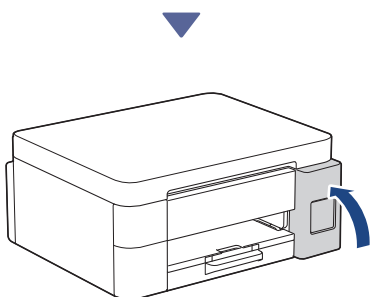


Quando acabar, remova o frasco puxando o bico com cuidado para não derramar a tinta.

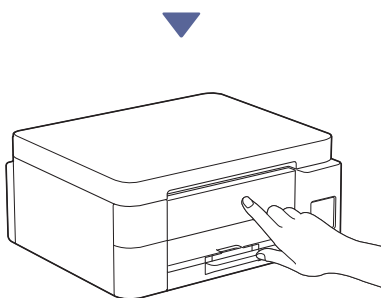
Prossiga para a coluna seguinte ➤



Remova a tampa de dentro do compartimento do tanque de tinta e feche o tanque de tinta.



Depois de encher todos os tanques de tinta, feche o compartimento do tanque de tinta.



Verifique as mensagens exibidas na tela LCD para continuar a configuração. Quando a mensagem de preparação da tinta for exibida, siga as instruções mostradas na tela LCD para realizar a limpeza inicial do sistema de tinta. A limpeza pode demorar alguns minutos e você pode realizar o próximo passo durante esse período.

## 8 Configurar a data e a hora

Siga os passos exibidos na tela LCD para configurar a data e a hora.

➤ DCP-T530DW / DCP-T535DW / DCP-T536DW  
DCP-T730DW / DCP-T735DW / DCP-T830DW  
DCP-T835DW

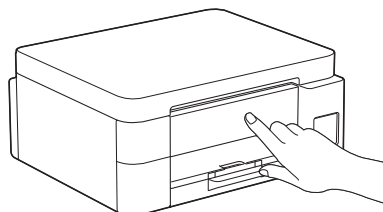
1. Pressione **OK** para configurar a data e a hora.
2. Pressione **▲** ou **▼** para selecionar o número, e depois pressione **OK** para definir a data e a hora.

➤ MFC-T930DW / MFC-T935DW

Siga as instruções na tela LCD para configurar a data e a hora.

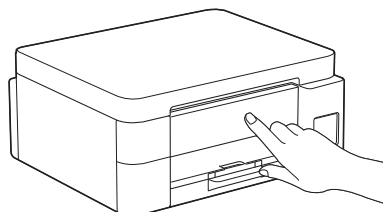
## 9 Definir as notificações de atualização de firmware

➤ Siga este passo somente para os modelos MFC-T930DW / MFC-T935DW.



Quando a tela de informações de atualização do firmware for exibida, defina as configurações do firmware.

## 10 Verificar a qualidade da impressão



Quando a limpeza inicial do sistema de tinta terminar, imprima a folha de verificação de qualidade de impressão:

➤ DCP-T530DW / DCP-T535DW / DCP-T536DW  
DCP-T730DW / DCP-T735DW / DCP-T830DW  
DCP-T835DW

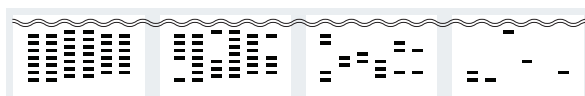
Pressione **Iniciar**.

➤ MFC-T930DW / MFC-T935DW

Pressione **▶**.



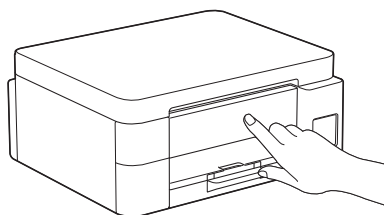
O equipamento imprimirá a folha de verificação de qualidade de impressão.



1 (Nenhum) 2 (Poucas) 3 (Aprox. Metade) 4 (Muitas)

Na tela LCD do equipamento, selecione as imagens que mais se aproximam da imagem de cada cor na folha de verificação de qualidade de impressão, e depois reinicie o procedimento de limpeza, se necessário.

## 11 Ajuste do alinhamento de impressão (recomendado)



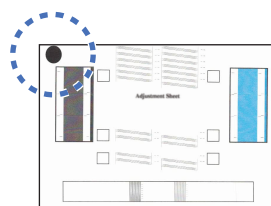
Para ajustar o alinhamento da impressão antes de usar o equipamento, imprima a folha de ajuste:

➤ DCP-T530DW / DCP-T535DW / DCP-T536DW  
DCP-T730DW / DCP-T735DW / DCP-T830DW  
DCP-T835DW

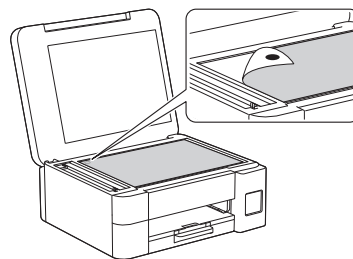
Quando a mensagem solicitando a verificação do alinhamento aparecer, pressione **▲** e siga as instruções exibidas na tela LCD.

➤ MFC-T930DW / MFC-T935DW

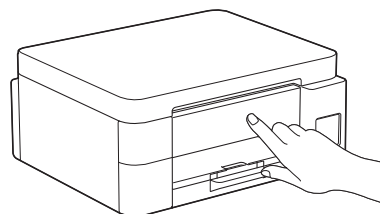
Quando a mensagem solicitando o ajuste do papel aparecer, pressione **▶** e siga as instruções exibidas na tela LCD.



Existe um círculo preto localizado no canto superior esquerdo da folha.



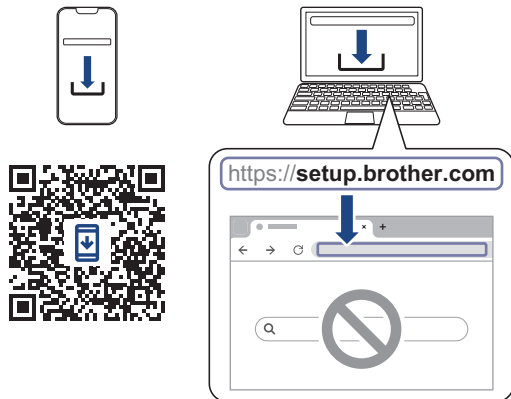
Coloque a folha de ajuste voltada para baixo no vidro do scanner, certificando-se de que o círculo preto esteja no canto superior esquerdo do vidro do scanner, conforme mostrado.



Siga as instruções na tela LCD para ajustar o alinhamento.  
Ao terminar, remova a folha de ajuste do vidro do scanner.

## 12 Conectar seu computador ou dispositivo móvel ao seu equipamento (se necessário)

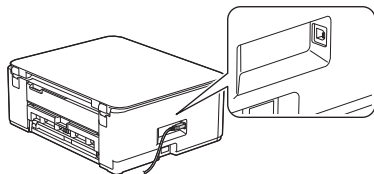
Acesse [setup.brother.com](https://setup.brother.com) e faça o download do aplicativo ou software.



### OBSERVAÇÃO

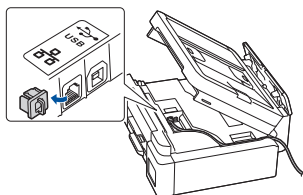
- DCP-T530DW / DCP-T535DW / DCP-T536DW  
DCP-T730DW / DCP-T735DW

Para conexão USB, localize a porta correta na lateral do equipamento, conforme mostrado.



- DCP-T830DW / DCP-T835DW / MFC-T930DW  
MFC-T935DW

Para conexão de rede cabeada e conexão USB, localize a porta correta (com base no cabo a ser utilizado) dentro do equipamento, conforme exibido.



## Configuração finalizada

Agora você está pronto para imprimir ou digitalizar usando este equipamento.

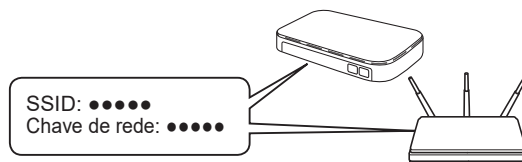
Prossiga para a coluna seguinte ➤

### Aviso importante sobre a segurança de redes:

a senha padrão para o gerenciamento das configurações deste equipamento está localizada na parte traseira do equipamento, identificada como "Pwd". Recomendamos que a senha padrão seja alterada imediatamente, com o objetivo de proteger o seu equipamento contra o acesso não autorizado.

## 13 Configuração manual sem fio

Se a configuração sem fio não for bem-sucedida, tente configurar a conexão manualmente.



Encontre o SSID (nome da rede) e a chave de rede (senha) no seu ponto de acesso/roteador sem fio.

Se não conseguir encontrar essa informação, consulte seu administrador de rede ou o fabricante do ponto de acesso/roteador sem fio.

- DCP-T530DW / DCP-T535DW / DCP-T536DW  
DCP-T730DW / DCP-T735DW / DCP-T830DW  
DCP-T835DW


1. Acesse o seu equipamento e pressione **Wi-Fi**.
2. Pressione **OK** para selecionar [Encontrar Rede]. A mensagem [Ativar WLAN?] aparece na tela LCD.
3. Pressione **▲** para selecionar [Lig].
4. Selecione o SSID (nome de rede) do seu ponto de acesso/roteador e insira a chave de rede (senha).

Para inserir a chave de rede (senha), segure ou pressione repetidamente **▲** ou **▼** para selecionar um caractere da lista a seguir:

aAbBcCdDeEfFgGhHijJkKlLmMnNoOpPqQrRsS  
tTuUvVwWxXyYzZ!@#\$%^&\*~`{|}[]() ;:.,~<>=+-  
-\*/\_1234567890

Para obter mais informações sobre como inserir texto, consulte *Inserir texto no equipamento Brother* no *Manual do Usuário Online*.

➤ MFC-T930DW / MFC-T935DW

1. Vá até o seu equipamento e pressione  no painel.
2. Pressione **OK** para selecionar [Encontrar Rede Wi-Fi]. A mensagem [Ativar WLAN?] aparece na tela LCD.
3. Pressione **▶** para selecionar Sim.
4. Selecione o SSID (nome de rede) do seu ponto de acesso/roteador e insira a chave de rede (senha).

Para obter mais informações sobre como inserir texto, consulte *Inserir texto no equipamento Brother* no *Manual do Usuário Online*.

Quando a configuração de rede sem fio tiver sido concluída com sucesso, a tela LCD exibirá [Conectado]. Vá para o passo **12** para fazer o download do aplicativo ou software.

Se isso não der certo, acesse [support.brother.com](https://support.brother.com) para consultar as perguntas frequentes e a solução de problemas.