



FR



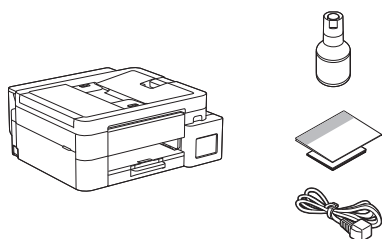
Les manuels les plus récents sont disponibles sur le site Web de soutien Brother : [support.brother.com/manuals](http://support.brother.com/manuals)



Lisez en premier le *Guide de sécurité du produit*, puis lisez ce *Guide d'installation rapide* pour connaître la bonne procédure d'installation.

**i** Si vous avez suivi les instructions du *Guide d'installation rapide* imprimé fourni avec l'appareil et que vous avez sélectionné « Configuration manuelle », allez directement à l'étape 6 dans ce guide.

## 1 Déballage de l'appareil et vérification des composants



Retirez le ruban et le film de protection recouvrant l'appareil.

### REMARQUE

- Les illustrations figurant dans ce guide peuvent ne pas correspondre exactement à votre modèle, mais les étapes décrites sont identiques pour tous les modèles. L'illustration ci-dessus concerne le modèle MFC-T930DW.
- Les composants peuvent varier selon le pays.
- Conservez tous les emballages d'origine ainsi que la boîte au cas où vous devriez réexpédier l'appareil.
- Le cordon téléphonique n'est pas fourni. Si vous comptez utiliser cet appareil pour envoyer et recevoir des télécopies, il vous faudra vous procurer un cordon séparément.
- Si vous utilisez une connexion câblée, vous devez acheter le câble d'interface correct adapté à l'interface que vous souhaitez utiliser. (Modèles pris en charge uniquement)

**Câble USB** : Utilisez un câble USB 2.0 (type A/B) d'une longueur maximale de 6 pieds (2 mètres) (fourni dans certains pays).

**Câble Ethernet (réseau)** : Utilisez un câble à paires torsadées droit de catégorie 5 (ou supérieure) pour les réseaux Fast Ethernet 10BASE-T ou 100BASE-TX (non fourni).

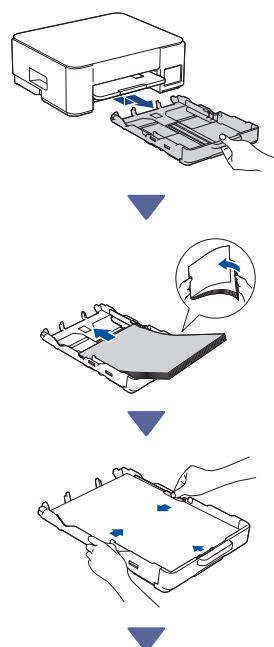
## 2 Chargement du papier Lettre dans le bac à papier

➔ Passez à l'étape suivante, en fonction de votre modèle. Le nom de modèle figure sur l'avant de l'appareil.

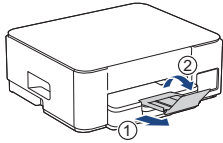
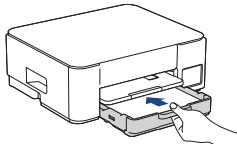
DCP-T530DW / DCP-T535DW / DCP-T536DW  
 DCP-T730DW / DCP-T735DW / MFC-T580DW ➔ **2-A**  
 MFC-T780DW

DCP-T830DW / DCP-T835DW  
 MFC-T930DW / MFC-T935DW / MFC-T980DW ➔ **2-B**

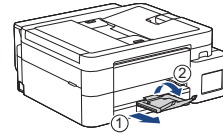
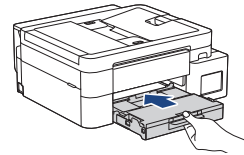
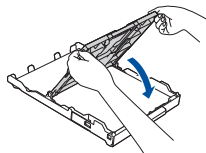
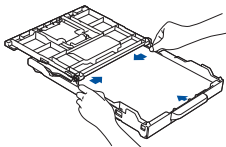
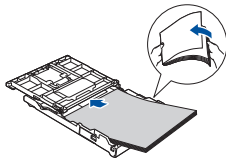
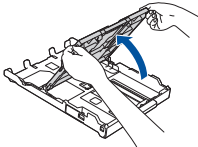
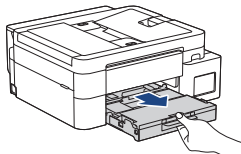
### 2-A



Continuer à la colonne suivante ➔



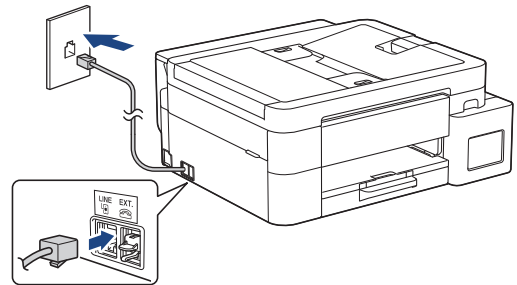
2-B



### 3 Connexion du cordon téléphonique (MFC-T930DW / MFC-T935DW / MFC-T980DW)




Cette étape concerne uniquement les modèles MFC-T930DW / MFC-T935DW / MFC-T980DW. Suivez-la si vous comptez utiliser l'appareil comme télécopieur.



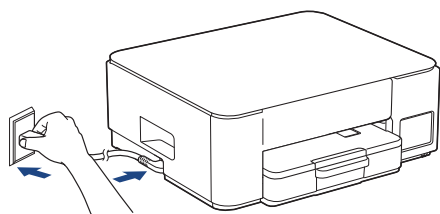
Introduisez le cordon téléphonique dans la prise marquée **LINE**.

Pour plus d'information sur l'utilisation de la fonction de télécopie, consultez le *Guide de l'utilisateur en ligne*.

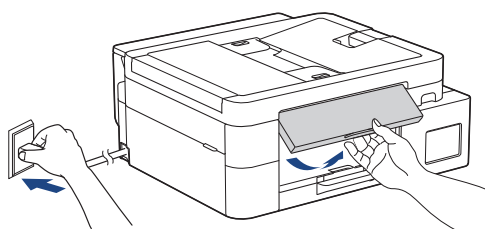
Continuer à la colonne suivante 

## 4 Connexion du cordon d'alimentation

- DCP-T530DW / DCP-T535DW / DCP-T536DW  
DCP-T730DW / DCP-T735DW / MFC-T580DW  
MFC-T780DW



- DCP-T830DW / DCP-T835DW / MFC-T930DW  
MFC-T935DW / MFC-T980DW



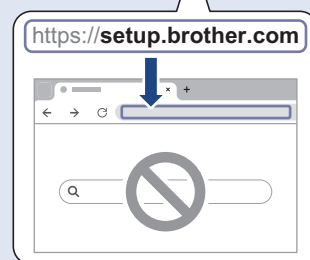
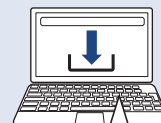
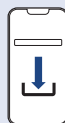
L'appareil s'allume automatiquement.

(Pour certains modèles seulement) Si vous êtes invité à sélectionner votre pays ou votre langue, suivez les instructions affichées à l'écran ACL.

## 5 Choix de la méthode de configuration

### Configuration facile

Rendez-vous sur [setup.brother.com](https://setup.brother.com) et téléchargez l'application ou le logiciel qui vous aidera à configurer et à connecter l'appareil facilement.



Non disponible pour macOS

### Configuration manuelle

Allez à l'étape 6.

#### REMARQUE

Vous pouvez utiliser votre appareil avec plusieurs appareils. Utilisez l'une des méthodes de configuration de cette étape pour télécharger le logiciel de l'appareil sur les autres appareils que vous souhaitez utiliser.

## 6 Configuration à partir du panneau de commande de l'appareil

- DCP-T530DW / DCP-T535DW / DCP-T536DW  
DCP-T730DW / DCP-T735DW / DCP-T830DW  
DCP-T835DW / MFC-T580DW

1. Lorsque [Configurer?] s'affiche, appuyez sur ▼.
2. Appuyez sur ▲ ou ▼ pour sélectionner [Config à l'aide de l'écran ACL], puis appuyez sur **OK**.

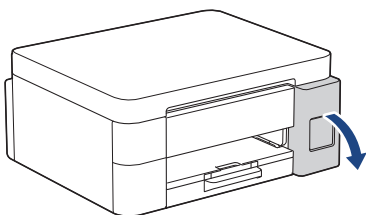
Continuer à la colonne suivante ↗

3. Lorsque le message s'affiche à l'écran ACL, appuyez sur ▲.

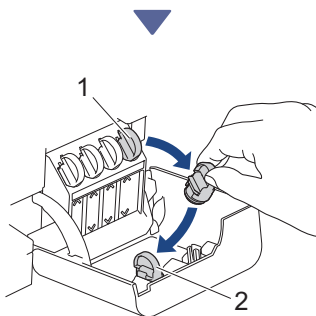
➤ MFC-T780DW / MFC-T930DW / MFC-T935DW  
MFC-T980DW

1. Appuyez sur ◀ lorsque l'écran du QR Code s'affiche.
2. Appuyez sur ▶ lorsque l'écran [depuis l'appareil] s'affiche pour confirmer le changement de mode.

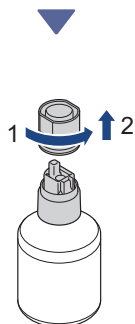
## 7 Remplissage des réservoirs d'encre avec l'encre de démarrage



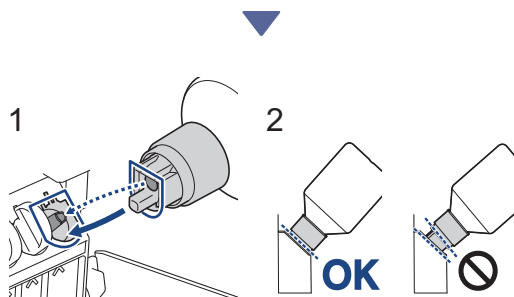
Ouvrez le couvercle du réservoir d'encre.  
(Les illustrations figurant dans ce guide peuvent ne pas correspondre exactement à votre modèle, mais les étapes décrites sont identiques pour tous les modèles.)



Retirez le capuchon (1) et posez-le dans un emplacement au dos du couvercle (2).



Retirez le capuchon de la bouteille d'encre.

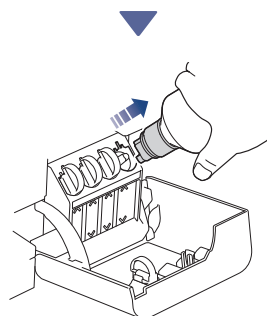


Approchez la bouteille en alignant la broche du réservoir d'encre sur le trou correspondant de la bouteille, comme illustré en (1).

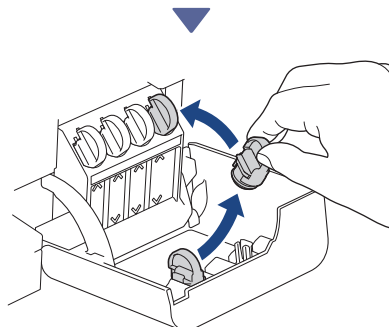
Faites glisser la bouteille sur la broche en l'inclinant selon l'angle illustré en (2) jusqu'à ce que le capuchon soit en contact avec la surface du réservoir d'encre. (Un clic se fera entendre la première fois que vous introduirez ainsi la bouteille.)

Lorsqu'elle sera dans la bonne position, la bouteille tiendra toute seule et le réservoir se remplira d'encre automatiquement.

Si l'encre ne commence pas à couler automatiquement ou si le remplissage est très lent, retirez soigneusement la bouteille et réintroduisez-la.

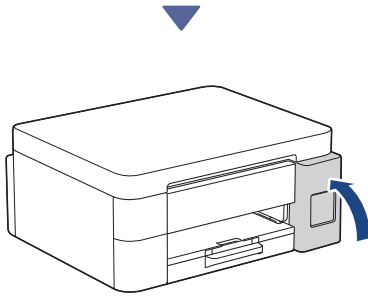


Lorsque l'opération est terminée, retirez la bouteille en dégageant lentement la buse pour éviter que de l'encre se répande.

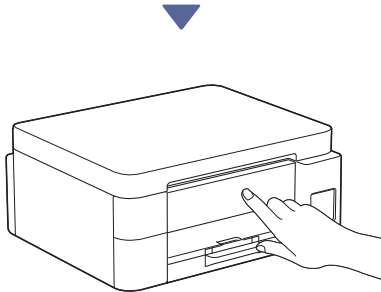


Prenez le capuchon déposé dans le couvercle des réservoirs d'encre et fermez hermétiquement le réservoir d'encre.

Continuer à la colonne suivante ➤



Après avoir rempli tous les réservoirs d'encre, fermez le couvercle des réservoirs d'encre.



Vérifiez les messages à l'écran ACL pour poursuivre la configuration. Lorsque le message de préparation de l'encre s'affiche, suivez les instructions affichées à l'écran ACL pour procéder au nettoyage initial du système d'encre. Ce nettoyage peut prendre quelques minutes. Pendant ce temps, vous pouvez passer à l'étape suivante.

## 8 Réglage de la date et de l'heure

Suivez les étapes affichées à l'écran ACL pour régler la date et l'heure.

➤ DCP-T530DW / DCP-T535DW / DCP-T536DW  
DCP-T730DW / DCP-T735DW / DCP-T830DW  
DCP-T835DW / MFC-T580DW

1. Appuyez sur **OK** pour régler la date et l'heure.
2. Appuyez sur **▲** ou **▼** pour sélectionner les chiffres appropriés, puis appuyez sur **OK** pour valider et définir la date et l'heure.

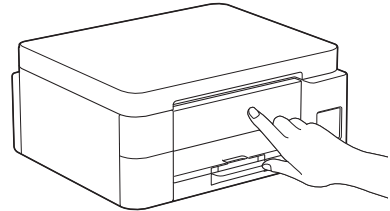
➤ MFC-T780DW / MFC-T930DW / MFC-T935DW  
MFC-T980DW

Suivez les instructions affichées à l'écran ACL pour régler la date et l'heure.

## 9 Réglage des notifications de mise à jour du micrologiciel

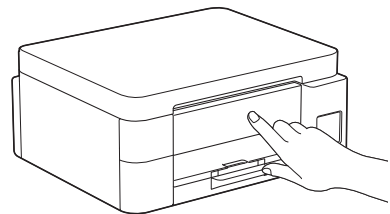


Cette étape concerne uniquement les modèles MFC-T780DW / MFC-T930DW / MFC-T935DW / MFC-T980DW.



Lorsque l'écran indiquant qu'une mise à jour du micrologiciel est disponible s'affiche, configurez les réglages du micrologiciel.

## 10 Contrôle de la qualité d'impression



Lorsque le nettoyage initial du système d'encre est terminé, imprimez la feuille de contrôle de la qualité d'impression :

➤ DCP-T530DW / DCP-T535DW / DCP-T536DW  
DCP-T730DW / DCP-T735DW / DCP-T830DW  
DCP-T835DW / MFC-T580DW

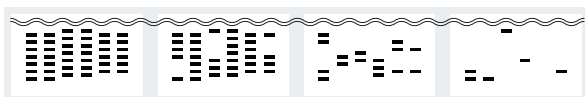
Appuyez sur **Marche**.

➤ MFC-T780DW / MFC-T930DW / MFC-T935DW  
MFC-T980DW

Appuyez sur **▶**.



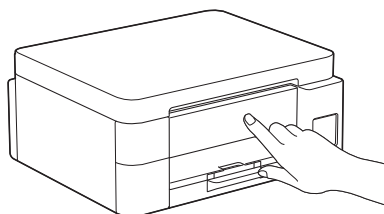
L'appareil imprime la feuille de contrôle de la qualité d'impression.



1 (Aucun) 2 (Quelques) 3 (Env moitié) 4 (Trop)

Sur l'écran ACL de l'appareil, sélectionnez les images qui correspondent le mieux à la façon dont chaque couleur apparaît sur la feuille de contrôle de la qualité d'impression, puis, si nécessaire, relancez la procédure de nettoyage.

## 11 Ajustement de l'alignement de l'impression (recommandé)



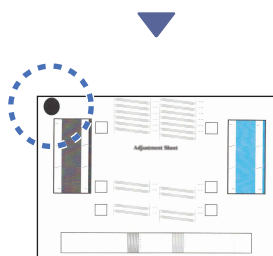
Pour ajuster l'alignement de l'impression avant d'utiliser l'appareil, imprimez la feuille d'ajustement :

➤ DCP-T530DW / DCP-T535DW / DCP-T536DW  
DCP-T730DW / DCP-T735DW / DCP-T830DW  
DCP-T835DW / MFC-T580DW

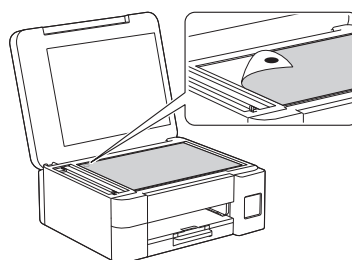
Lorsque le message de contrôle de l'alignement s'affiche, appuyez sur ▲ et suivez les instructions affichées à l'écran ACL.

➤ MFC-T780DW / MFC-T930DW / MFC-T935DW  
MFC-T980DW

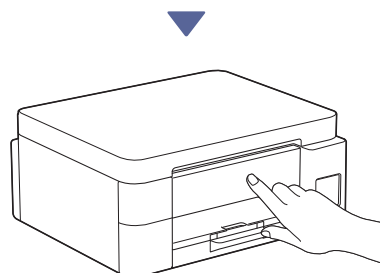
Lorsque le message d'ajustement du papier s'affiche, appuyez sur ► et suivez les instructions affichées à l'écran ACL.



La feuille présente un cercle noir dans le coin supérieur gauche.



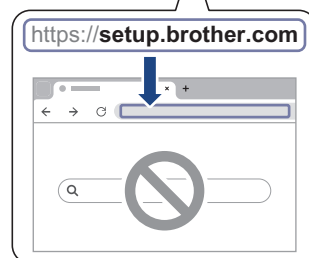
Placez la feuille d'ajustement face imprimée vers le bas sur la vitre du scanner en veillant à ce que le cercle noir se trouve dans le coin supérieur gauche de la vitre du scanner, comme dans l'illustration.



Suivez les instructions affichées à l'écran ACL pour ajuster l'alignement. Lorsque vous avez terminé, retirez la feuille d'ajustement de la vitre du scanner.

## 12 Connexion de votre ordinateur ou appareil mobile à l'appareil (si nécessaire)

Rendez-vous sur [setup.brother.com](https://setup.brother.com) et téléchargez l'application ou le logiciel.

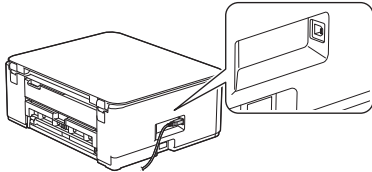


Continuer à la colonne suivante ➤

## REMARQUE

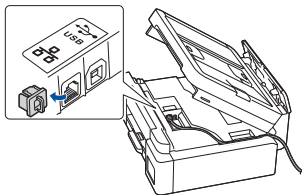
- DCP-T530DW / DCP-T535DW / DCP-T536DW  
DCP-T730DW / DCP-T735DW / MFC-T580DW  
MFC-T780DW

Pour utiliser une connexion USB, repérez le port approprié sur le côté de l'appareil, comme dans l'illustration.



- DCP-T830DW / DCP-T835DW / MFC-T930DW  
MFC-T935DW / MFC-T980DW

Pour une connexion par réseau câblé et une connexion USB, repérez le bon port (en fonction du câble que vous utilisez) dans l'appareil, comme illustré.



## Configuration terminée

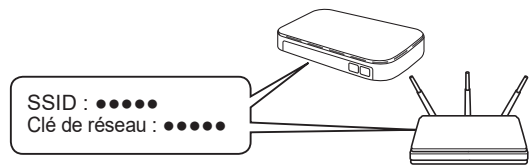
L'appareil est maintenant prêt à imprimer ou à scanner.

### Avis important relatif à la sécurité du réseau :

Le mot de passe par défaut pour gérer les réglages de l'appareil se trouve au dos de l'appareil. Il est indiqué par « Pwd ». Nous vous conseillons de modifier immédiatement le mot de passe par défaut pour protéger votre appareil contre les accès non autorisés.

## 13 Configuration sans fil manuelle

Si la configuration sans fil échoue, essayez de configurer la connexion manuellement.



Recherchez le SSID (nom du réseau) ainsi que la clé de réseau (mot de passe) sur votre routeur ou point d'accès sans fil.

Si vous ne parvenez pas à trouver cette information, demandez à votre administrateur réseau ou au fabricant du point d'accès/routeur sans fil.

- DCP-T530DW / DCP-T535DW / DCP-T536DW  
DCP-T730DW / DCP-T735DW / DCP-T830DW  
DCP-T835DW / MFC-T580DW


1. Allez sur votre appareil et appuyez sur **Wi-Fi**.
2. Appuyez sur **OK** pour sélectionner [Trouver réseau]. Le message [RL sfil actv.?] s'affiche à l'écran ACL.
3. Appuyez sur ▲ pour sélectionner [Actif].
4. Sélectionnez le SSID (nom du réseau) de votre point d'accès/routeur et entrez la clé de réseau (mot de passe).

Pour entrer la clé de réseau (mot de passe), appuyez de façon prolongée ou plusieurs fois sur ▲ ou ▼ pour sélectionner un caractère dans la liste ci-dessous :

aAbBcCdDeEfFgGhHiIjJkKlLmMnNoOpPqQrRsS  
tTuUvVwWxXyYzZ!@#\$%&'()\*+,-<>=+\_\*/\_1234567890

Pour plus d'information sur la manière de saisir du texte, reportez-vous à la section *Entrer du texte sur votre appareil Brother* dans le *Guide de l'utilisateur en ligne*.

➤ MFC-T780DW / MFC-T930DW / MFC-T935DW  
MFC-T980DW

1. Sur votre appareil, appuyez sur  ou **Wi-Fi** sur le panneau de commande.
2. Appuyez sur **OK** pour sélectionner [Trouver réseau Wi-Fi]. Le message [Activer WLAN?] s'affiche à l'écran ACL.
3. Appuyez sur ► pour sélectionner Oui.
4. Sélectionnez le SSID (nom du réseau) de votre point d'accès/routeur et entrez la clé de réseau (mot de passe).

Pour plus d'information sur la manière de saisir du texte, reportez-vous à la section *Entrer du texte sur votre appareil Brother* dans le *Guide de l'utilisateur en ligne*.

Une fois la configuration terminée et la connexion sans fil établie, l'écran ACL affiche [Connecté]. Allez à l'étape 12 pour télécharger l'application ou le logiciel.

Si le problème n'est toujours pas résolu, visitez [support.brother.com](https://support.brother.com) pour consulter les FAQ et les sections de dépannage.