

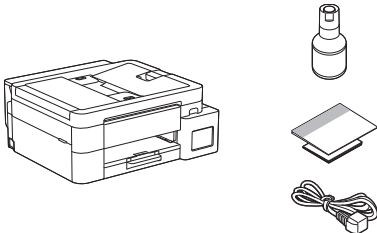


최신 설명서는 Brother 지원 웹 사이트 support.brother.com/manuals에서 이용하실 수 있습니다.

먼저 **제품 안전 가이드**를 읽은 다음 올바른 설치 절차를 위해 이 **빠른 설정 가이드**를 읽어 주시기 바랍니다.

i 제품에 동봉되어 있는 **빠른 설정 가이드**의 지침을 따르고 “수동 설정”을 선택한 경우, 이 설명서의 **6** 단계로 바로 이동하십시오.

1 제품 포장 풀기 및 구성품 점검



제품을 덮고 있는 보호 테이프와 필름을 제거하십시오.

참고

- 이 가이드의 그림은 사용 중인 모델과 정확히 일치하지 않을 수 있지만 단계는 각 모델마다 동일합니다. 위 그림은 MFC-T930DW입니다.
- 구성품은 국가에 따라 다를 수 있습니다.
- 구입하신 제품을 운반할 경우에 대비하여 모든 포장재와 상자를 보관해 두십시오.
- 국가에 따라 전화선 코드가 포함되지 않을 수 있습니다. 이 제품을 팩스 용도로 사용할 경우 별도로 코드를 구입해야 합니다.
- 2m 이하의 USB 2.0 케이블(유형 A/B)을 사용하는 것이 좋습니다(일부 국가의 경우 포함).
- 10BASE-T 또는 100BASE-TX 고속 이더넷 네트워크용의 직선(Straight-through) 범주 5 이상의 이중 나선 케이블(포함되지 않음)을 사용하십시오. (DCP-T830DW / DCP-T835DW / MFC-T930DW / MFC-T935DW)

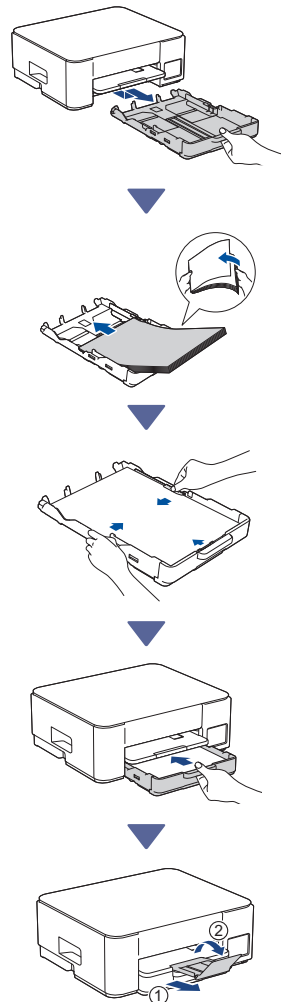
2 용지함에 일반 A4 용지 넣기

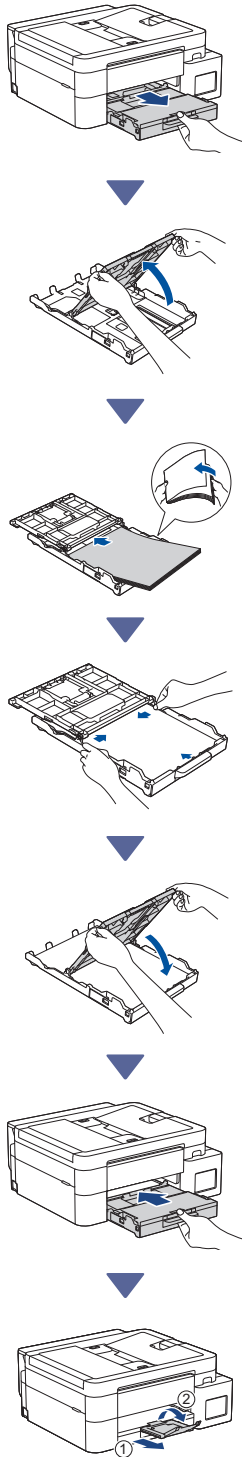
➔ 모델에 따라 다음 단계로 진행합니다. 모델명은 제품 전면에서 확인할 수 있습니다.

DCP-T530DW / DCP-T535DW / DCP-T536DW / DCP-T730DW / DCP-T735DW → **2-A**

DCP-T830DW / DCP-T835DW / MFC-T930DW / MFC-T935DW → **2-B**

2-A

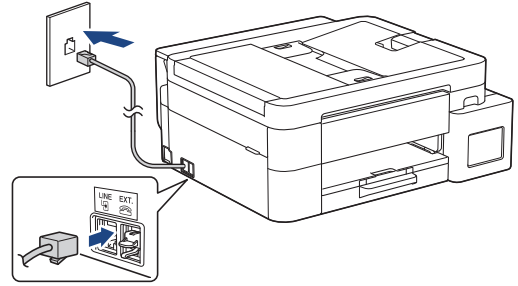




3 전화선 코드 연결 (MFC-T930DW / MFC-T935DW)



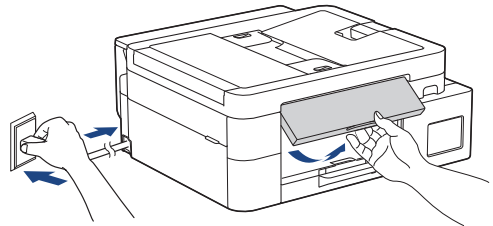
이 단계는 MFC-T930DW / MFC-T935DW 모델과 이 제품을 팩스 기기로 사용하는 경우에만 수행하십시오.



LINE이 표시된 콘센트에 전화선 코드를 꽂아주세요.

팩스 기능 사용에 대한 추가 정보는 *온라인 사용자 설명서*를 확인하십시오.

4 전원 코드 연결



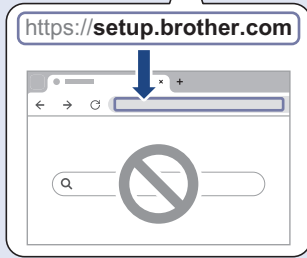
제품이 자동으로 켜집니다.

(특정 모델에만 해당) 국가 또는 언어를 선택하라는 메시지가 표시되면 LCD의 지침을 따르십시오.

5 설정 방법 선택

간편 설정

setup.brother.com으로 이동하여 설정 및 연결을 간편하게 완료할 수 있도록 도움을 주는 앱 또는 소프트웨어를 다운로드하십시오.



macOS에서는 사용할 수 없습니다

수동 설정

6 단계로 이동합니다.

참고

여러 장치에서 제품을 사용할 수 있습니다. 이 단계의 설정 방법 중의 하나를 사용하여 사용하려는 다른 장치에 제품의 소프트웨어를 다운로드하십시오.

6 제품의 제어판에서 설정

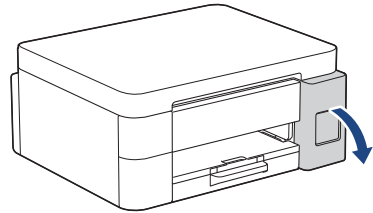
➤ DCP-T530DW / DCP-T535DW / DCP-T536DW
DCP-T730DW / DCP-T735DW / DCP-T830DW
DCP-T835DW

1. [Set up? (설정할까요?)]가 표시되면 ▼을 누르십시오.
2. ▲또는 ▼을 눌러 [Set up using LCD (LCD를 사용해 설정)]을 선택하고 OK를 누릅니다.
3. 메시지가 LCD에 나타나면 ▲를 누릅니다.

➤ MFC-T930DW / MFC-T935DW

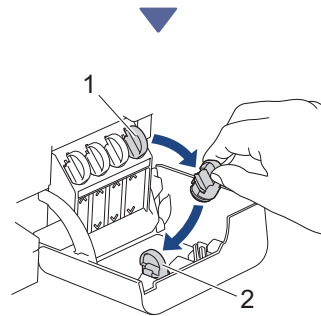
1. QR 코드 화면이 나타나면 ◀을 누릅니다.
2. [제품에서 설정] 화면이 나타나면 ▶을 누릅니다.

7 기본 제공 잉크로 잉크 탱크 채우기



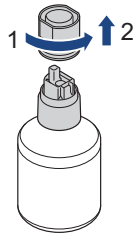
잉크 탱크 커버를 엽니다.

(이 가이드의 그림은 사용 중인 모델과 정확히 일치하지 않을 수 있지만 단계는 각 모델마다 동일합니다.)

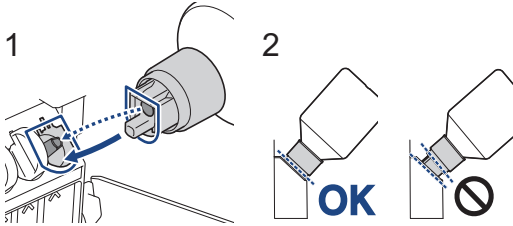


캡(1)을 제거하고 커버(2) 뒷면 안쪽에 놓습니다.

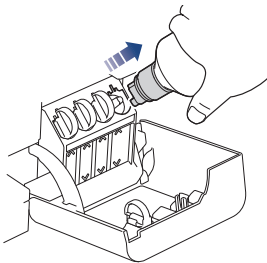
다음 열에서 계속 ↗



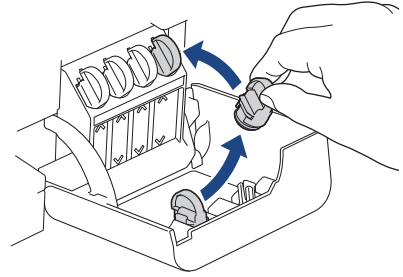
잉크병의 캡을 분리합니다.



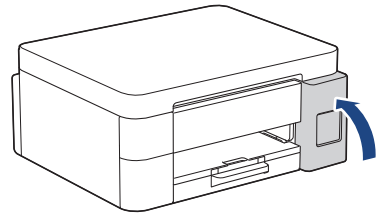
(1)과 같이 잉크 탱크의 핀이 병의 구멍에 삽입되도록 병을 정렬합니다.
 캡이 잉크 탱크 표면과 수평이 될 때까지 (2)에 표시된 각도로 병을 핀에 밀어 넣습니다. (처음 삽입할 때 딸깍 소리가 납니다.)
 올바른 위치에 있으면 병이 스스로 중심을 잡고 잉크가 자동으로 탱크에 채워집니다.
 잉크가 자동으로 채워지지 않거나 너무 느리게 채워진다면 조심스럽게 병을 분리했다가 다시 삽입하십시오.



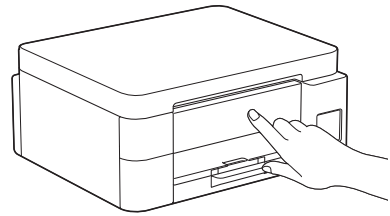
완료되면 잉크가 쏟아지지 않도록 노즐을 천천히 당기면서 병을 제거합니다.



잉크 탱크 커버 안쪽의 캡을 제거하고 잉크 탱크를 밀봉합니다.



잉크 탱크를 모두 채운 후 잉크 탱크의 커버를 닫습니다.



LCD 메시지를 확인하여 설정을 계속합니다.
 잉크 준비 메시지가 나타나면 LCD 지침에 따라 초기 잉크 시스템 청소를 수행하십시오.
 청소에는 몇 분 정도 소요될 수 있으며, 이 시간 동안 다음 단계를 수행할 수 있습니다.

8 날짜 및 시간 설정

LCD의 단계에 따라 날짜 및 시간을 설정합니다.

➤ DCP-T530DW / DCP-T535DW / DCP-T536DW
 DCP-T730DW / DCP-T735DW / DCP-T830DW
 DCP-T835DW

1. **OK**를 눌러서 날짜 및 시간을 설정합니다.
2. **▲** 또는 **▼**을 눌러서 숫자를 선택한 다음, **OK**를 눌러서 날짜와 시간을 설정합니다.

다음 열에서 계속 **↗**

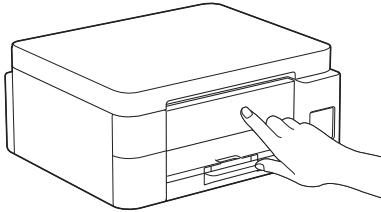
➤ MFC-T930DW / MFC-T935DW

LCD 지침에 따라 날짜 및 시간을 설정합니다.

9 펌웨어 업데이트 알림 설정

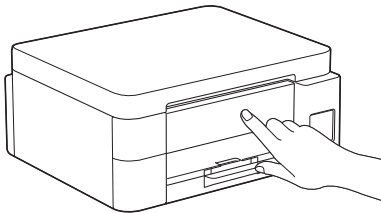


MFC-T930DW / MFC-T935DW 모델만 이 단계를 따르십시오.



펌웨어 업데이트 정보 화면이 나타나면 펌웨어 설정을 구성하십시오.

10 인쇄 품질 확인



초기 잉크 시스템 청소가 완료되면 인쇄 품질 확인 시트를 인쇄합니다.

➤ DCP-T530DW / DCP-T535DW / DCP-T536DW
DCP-T730DW / DCP-T735DW / DCP-T830DW
DCP-T835DW

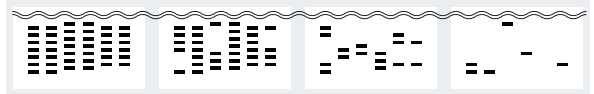
시작을 누릅니다.

➤ MFC-T930DW / MFC-T935DW

▶를 누릅니다.



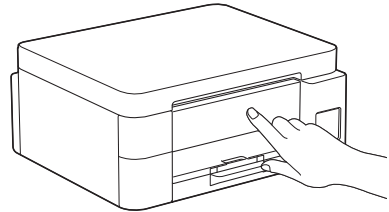
인쇄 품질 점검 시트가 인쇄됩니다.



1 (None (없음)) 2 (A Few (조금)) 3 (About Half (약 절반)) 4 (Many (많음))

제품의 LCD에서 인쇄 품질 확인 시트의 각 색상별 이미지와 가장 일치하는 이미지를 선택한 다음, 필요한 경우 청소 절차를 다시 시작합니다.

11 인쇄 정렬 조정 (권장)



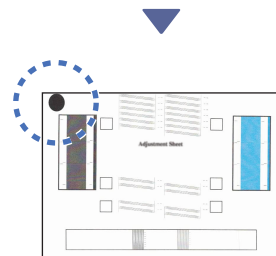
제품을 사용하기 전에 인쇄 정렬을 조정하려면 조정 시트를 인쇄하십시오.

➤ DCP-T530DW / DCP-T535DW / DCP-T536DW
DCP-T730DW / DCP-T735DW / DCP-T830DW
DCP-T835DW

정렬 확인 메시지가 표시되면 ▲을 누르고 LCD 지침을 따르십시오.

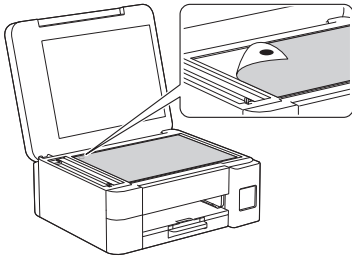
➤ MFC-T930DW / MFC-T935DW

용지 조정 메시지가 표시되면 ▶을 누르고 LCD 지침을 따르십시오.

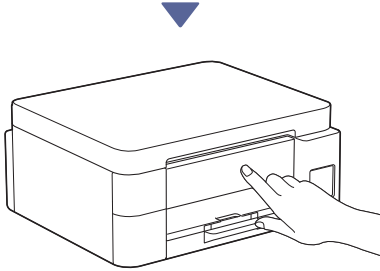


시트의 왼쪽 상단 모서리에 검은색 동그라미가 있습니다.

다음 열에서 계속 ↗



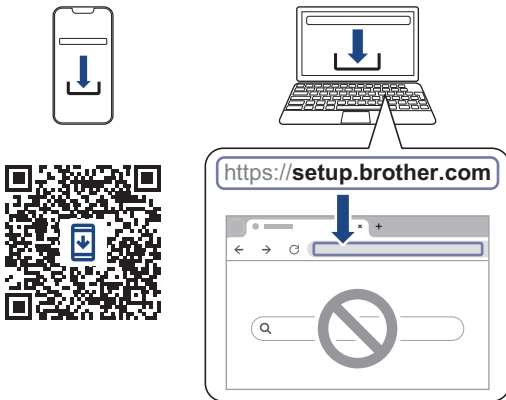
그림과 같이 검은색 동그라미가 스캐너 유리의 왼쪽 상단 모서리에 있는지 확인하면서 조정 시트가 아래를 향하도록 스캐너 유리 위에 놓습니다.



LCD 지침에 따라 정렬을 완료합니다. 종료되면 스캐너 유리에서 조정 시트를 제거하십시오.

12 제품에 컴퓨터 또는 모바일 장치 연결(필요한 경우)

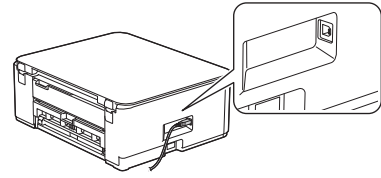
setup.brother.com에서 앱 또는 소프트웨어를 다운로드하십시오.



참고

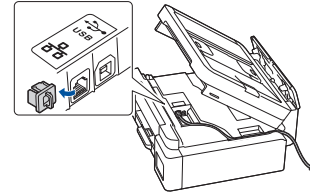
- DCP-T530DW / DCP-T535DW / DCP-T536DW
DCP-T730DW / DCP-T735DW

USB 연결의 경우, 그림과 같이 제품 측면에서 올바른 포트를 찾으십시오.



- DCP-T830DW / DCP-T835DW / MFC-T930DW
MFC-T935DW

유선 네트워크 연결 및 USB 연결의 경우 제품 안쪽에 보이는 올바른 포트(사용하는 케이블 기준)를 찾습니다.



설정 완료

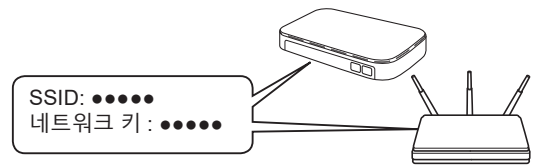
이제 이 제품에서 인쇄하거나 스캔할 준비가 되었습니다.

네트워크 보안에 대한 중요 알림:

본 제품의 설정을 관리하는 데 필요한 기본 암호는 제품 뒷면에 있으며 "Pwd"로 표시되어 있습니다. 무단 액세스로부터 제품을 보호하기 위해 즉시 기본 암호를 변경하는 것이 좋습니다.

13 수동 무선 설정

성공적으로 무선 연결이 되지 않을 경우, 수동 연결을 설정해보십시오.



무선 액세스 포인트/라우터의 SSID(네트워크 이름) 및 네트워크 키(암호)를 찾습니다.

이 정보를 찾을 수 없는 경우 네트워크 관리자나 무선 액세스 포인트/라우터 제조업체에 문의하십시오.

- DCP-T530DW / DCP-T535DW / DCP-T536DW
DCP-T730DW / DCP-T735DW / DCP-T830DW
DCP-T835DW

1. 제품으로 이동하고 **Wi-Fi**를 누릅니다.

다음 열에서 계속 ↗


2. **OK**를 눌러 [Find Network (네트워크 찾기)]를 선택합니다.
[WLAN Enable? (WLAN 활성화?)] 메시지가 LCD에 나타납니다.
3. **▲**를 눌러 [On (설정)]을 선택합니다.
4. 액세스 포인트/라우터의 SSID(네트워크 이름)를 선택하고 네트워크 키(암호)를 입력합니다.

네트워크 키 (암호) 를 입력하려면 **▲** 또는 **▼**를 길게 누르거나 반복적으로 눌러 아래 목록에서 문자를 선택합니다 .

```
aAbBcCdDeEfFgGhHijJkKlLmMnNoOpPqQrRsS
tTuUvVwWxXyYzZ!@&%#'"*~<>=+-
*/_1234567890
```

텍스트 입력 방법에 대한 자세한 내용은 *온라인 사용자 설명서의 Brother 제품에서 텍스트 입력*을 참조하십시오 .

➤ MFC-T930DW / MFC-T935DW

1. 제품으로 이동하고 패널에서 를 누릅니다.
2. **OK**를 눌러 [Wi-Fi 네트워크 찾기]를 선택합니다. [WLAN을 활성화하시겠습니까?] 메시지가 LCD에 나타납니다.
3. **▶**를 눌러 예를 선택합니다.
4. 액세스 포인트/라우터의 SSID(네트워크 이름)를 선택하고 네트워크 키(암호)를 입력합니다.

텍스트 입력 방법에 대한 자세한 내용은 *온라인 사용자 설명서의 Brother 제품에서 텍스트 입력*을 참조하십시오 .

무선 설정에 성공하면 LCD에 [Connected (연결됨)]이 표시됩니다. 12 단계로 이동하여 앱 또는 소프트웨어를 다운로드 하십시오.

아직도 연결이 안 될 경우 support.brother.com에서 FAQ 및 문제 해결을 확인합니다.

제품 정보 및 제품 사양에 대한 자세한 내용은 support.brother.com/manuals 에서 *온라인 사용자 설명서*를 참조하십시오 .