



操作视频：
www.95105369.com



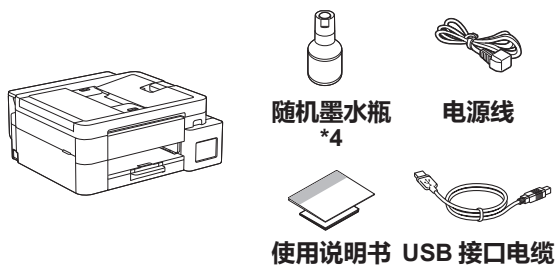
安装使用视频

请先阅读产品安全手册，然后阅读此快速安装指南获取正确的安装步骤。



如果您已按照本设备附带的印刷版快速安装指南中的说明进行操作，并选择了“手动设置”，请直接转到本指南的步骤 6。

1 打开设备包装并检查组件



移去固定胶带和设备上的保护膜。

提示

- 虽然本指南中的示意图可能与您的型号不完全匹配，但是所有型号的步骤均基本相同。以上示意图为 MFC-T930DW。
- 请保存所有包装、保护材料和纸箱，以便将来需要装运设备时使用。
- 我们建议您使用长度不超过 2 米的 USB 2.0 (A/B 型) 接口电缆。
- 请为 10BASE-T 或 100BASE-TX 快速以太网选用直通 5 类 (或超 5 类) 双绞电缆 (未随附)。(DCP-T830DW / DCP-T835DW / MFC-T930DW)

2 将普通 A4 纸装入纸盒



根据您的型号进入下一步。型号名称位于设备正面。

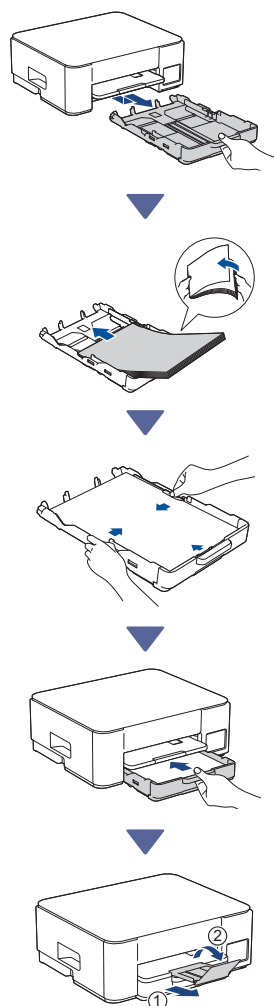
DCP-T536DW / DCP-T730DW
DCP-T735DW

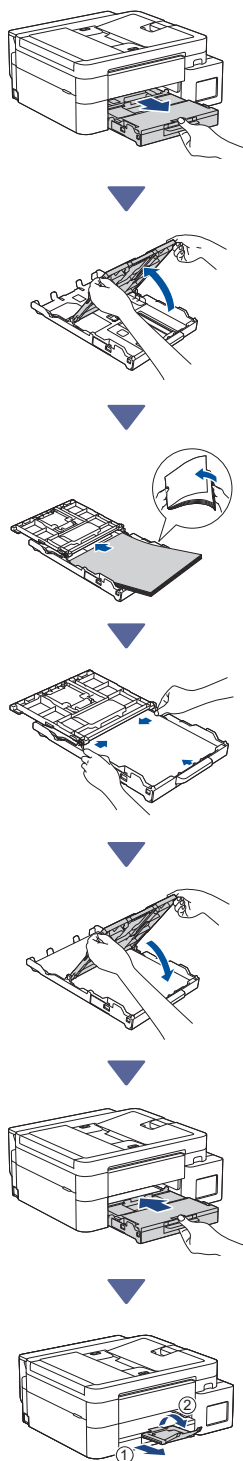
→ **2-A**

DCP-T830DW / DCP-T835DW
MFC-T930DW

→ **2-B**

2-A



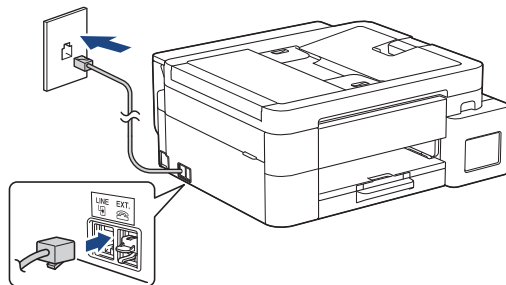


3 连接电话线 (MFC-T930DW)



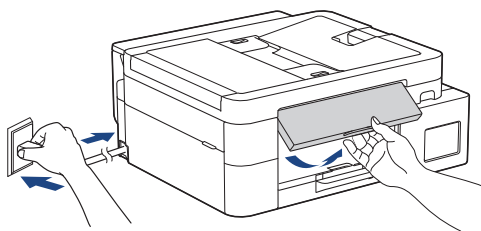
若要使用本设备发送传真，
请遵循此步骤 (仅适用于型号
MFC-T930DW)。

包装箱内不包含电话线。



将电话线插入标有 **LINE** 字样的插孔中。
有关如何使用传真功能的详细说明，请参阅 *高级说明书*。

4 连接电源线

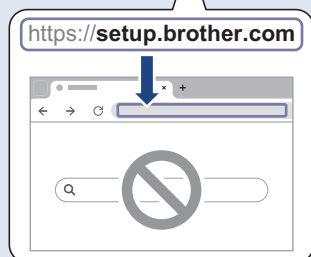


设备电源将自动打开。

5 选择设置方式

轻松设置

请转到 setup.brother.com 下载 app 或软件，帮助您轻松完成设置和连接。



不适用于 macOS

手动设置

转到步骤 6。

提示

您可以将本设备与多台设备一起使用。使用该步骤中的一种设置方式将设备软件下载到想要使用的其他设备上。

6 在设备的控制面板上进行设置

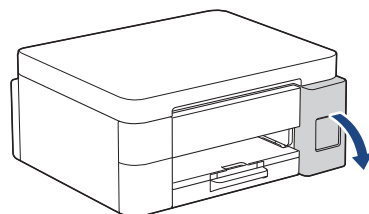
➤ DCP-T536DW / DCP-T730DW / DCP-T735DW
DCP-T830DW / DCP-T835DW

1. 显示 [设置?] 时，按 ▼。
2. 按 ▲ 或 ▼ 选择 [使用 LCD 设置]，然后按 OK。
3. 液晶显示屏上显示此消息时，按 ▲。

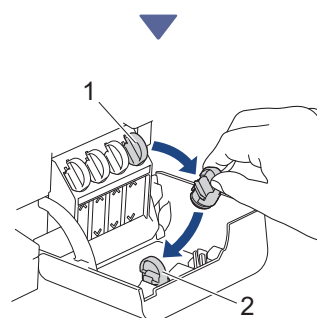
➤ MFC-T930DW

1. 显示二维码屏幕时，按 ◀。
2. 显示 [从设备进行设置] 屏幕时，按 ▶ 确认变更模式。

7 使用随机墨水瓶填充墨仓



打开墨仓盖。
(虽然本指南中的示意图可能与您的型号不完全匹配，但是所有型号的步骤均基本相同。)

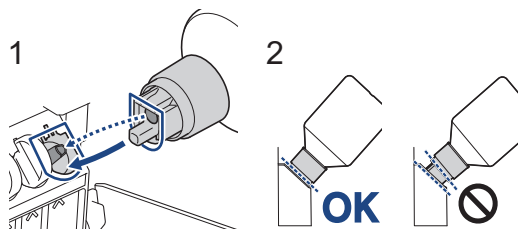


拧下墨仓帽 (1)，将其放置在墨仓盖 (2) 的背面内侧。



取下墨水瓶盖。

转接下一栏 ↗

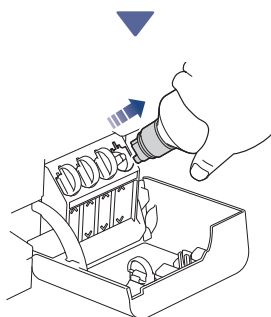


如 (1) 所示，对准墨水瓶，确保墨仓上的插片能够插入墨水瓶孔中。

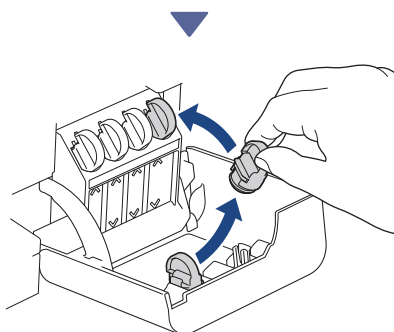
以如 (2) 所示的角度将墨水瓶滑动到插片上，直至瓶盖与墨仓表面齐平。(首次插入时会听到咔哒声。)

当墨水瓶填充摆放位置正确时，墨水瓶无需手扶会被自动固定，同时墨水也会自动填充墨仓。

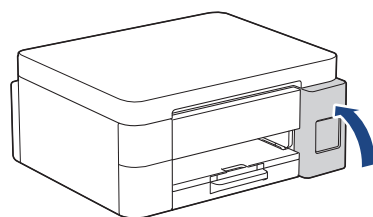
如果墨水没有自动开始流动或者填充速度非常慢，请小心地取出并重新插入墨水瓶。



填充完成后，取出墨水瓶，缓慢拉动喷嘴，以防墨水溅出。



从墨仓盖的背面内侧取出墨仓帽，将墨仓帽拧到墨仓上进行密封。



将四个颜色的整瓶墨水全部填充到墨仓后，合上墨仓盖。



查看液晶显示屏上的消息以继续设置。当显示提示您准备墨水的消息时，请遵循液晶显示屏提示执行首次墨水系统清洗程序。清洗程序需要花费几分钟时间，您可以在在此期间执行下一步。

8 设置日期和时间

遵循液晶显示屏上的步骤设置日期和时间。

➤ DCP-T536DW / DCP-T730DW / DCP-T735DW
DCP-T830DW / DCP-T835DW

1. 按 **OK** 设置日期和时间。
2. 按 **▲** 或 **▼** 选择数字，然后按 **OK** 设定日期和时间。

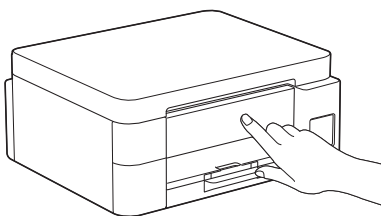
➤ MFC-T930DW

遵循液晶显示屏提示设置日期和时间。

9 设置固件更新通知

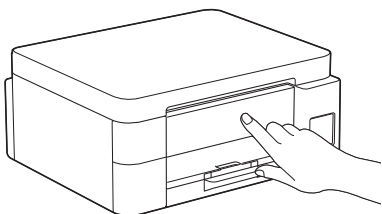


此步骤仅适用于型号 MFC-T930DW。



当显示固件升级信息屏幕时，请配置您的固件设置。

10 检查打印质量



当完成首次墨水系统清洗程序时，请打印打印测试页：

➤ DCP-T536DW / DCP-T730DW / DCP-T735DW
DCP-T830DW / DCP-T835DW

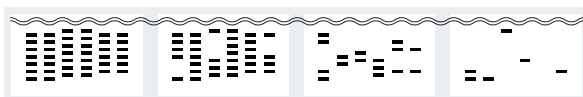
按 **启动**。

➤ MFC-T930DW

按 **▶**。



设备将打印测试页。



1 (无)

2 (一些)

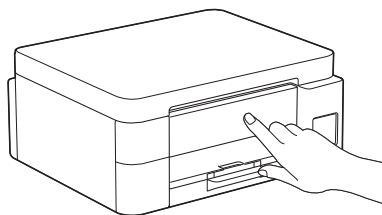
3 (大约一半)

4 (很多)

转接下一栏

在设备的液晶显示屏上，选择与打印质量测试页上每个颜色图像最为匹配的图像，然后根据需要决定是否重新启动清洗程序。

11 调整打印对齐 (推荐)



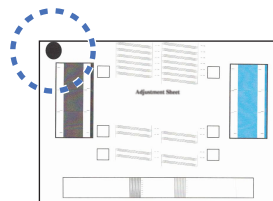
若要在使用设备前先调整打印对齐，请打印调整页：

➤ DCP-T536DW / DCP-T730DW / DCP-T735DW
DCP-T830DW / DCP-T835DW

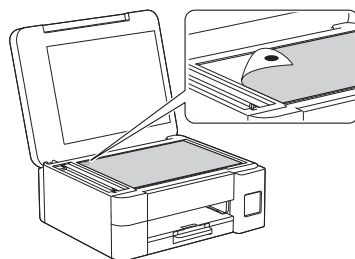
当显示对齐检查消息时，按 **▲**，然后遵循液晶显示屏提示执行操作。

➤ MFC-T930DW

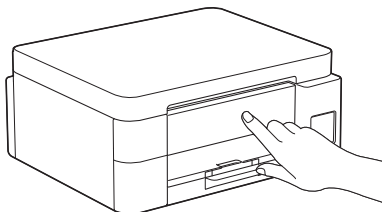
当显示纸张调整消息时，按 **▶**，然后遵循液晶显示屏提示执行操作。



页面的左上角有一个黑色圆圈。



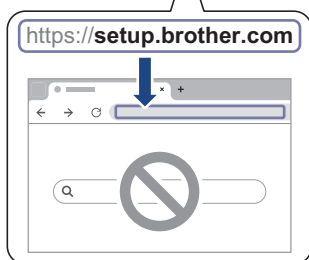
将调整页朝下放置在平板扫描器上，确保黑色圆圈位于平板扫描器的左上角，如图所示。



遵循液晶显示屏提示调整对齐。
完成后，从平板扫描器上取走调整页。

12 将计算机或移动设备连接至本设备 (如有需要)

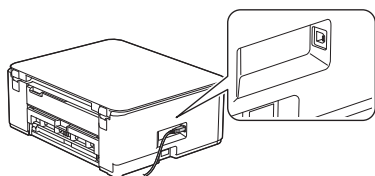
转到 setup.brother.com 下载 app 或软件。



提示

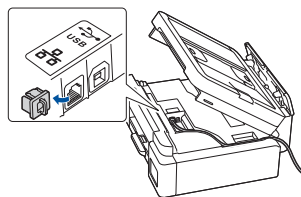
➤ DCP-T536DW / DCP-T730DW / DCP-T735DW

使用 USB 连接时，请在设备侧面找到相应端口，如图所示。



➤ DCP-T830DW / DCP-T835DW / MFC-T930DW

使用有线网络连接和 USB 连接时，请在设备内侧找到相应端口 (具体取决于所用连接线)，如图所示。



设置完成

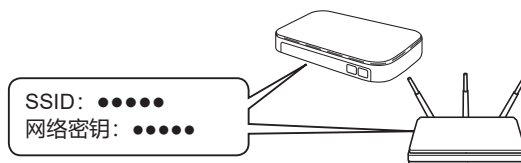
此时，设备的打印或扫描功能已准备就绪。

有关网络安全的重要提示：

用于管理本设备设置的默认密码位于设备背面并标有“Pwd”字样。建议立即更改默认密码，以免设备遭到未经授权访问。

13 手动无线设置

如果无线设置不成功，请尝试手动设置连接。



在您的无线接入点/路由器上找到 SSID (网络名称) 和网络密钥 (密码)。

如果找不到此信息，请咨询您的网络管理员或无线接入点/路由器制造商。

➤ DCP-T536DW / DCP-T730DW / DCP-T735DW
DCP-T830DW / DCP-T835DW


1. 转到本设备，然后按 **Wi-Fi设置**。
2. 按 **OK** 选择 [查找网络]。
液晶显示屏上会显示 [启用无线网络?] 消息。
3. 按 **▲** 选择 [开]。
4. 选择您无线网络接入点/路由器的 SSID (网络名称) 并输入网络密钥 (密码)。

若要输入网络密钥 (密码)，按住或反复按 **▲** 或 **▼** 从以下列表中选择所需字符：

aAbBcCdDeEfFgGhHijJkKlLmMnNoOpPqQrRsS
tTuUvVwWxXyYzZ!@&%#^!{}() ;:.,~<>=+-
*/_1234567890

有关如何输入文本的更多信息，请参见*高级说明书*上的在 Brother 设备上输入文本。

➤ MFC-T930DW

1. 转到您的设备，按面板上的 。
2. 按 **OK** 选择 [查找Wi-Fi网络]。液晶显示屏上会显示 [启用无线网络?] 消息。
3. 按 **▶** 选择 [是]。
4. 选择您无线网络接入点/路由器的 SSID (网络名称) 并输入网络密钥 (密码)。

有关如何输入文本的更多信息，请参见*高级说明书*上的在 Brother 设备上输入文本。

无线设置成功后，液晶显示屏上会显示 [已连接]。转到步骤 **12** 下载 app 或 软件。

如果仍未成功，请访问 support.brother.com 了解常见问题解答与故障排除。

有关详细的设备信息和产品规格，请参阅 www.95105369.com 网站上的*高级说明书*。