

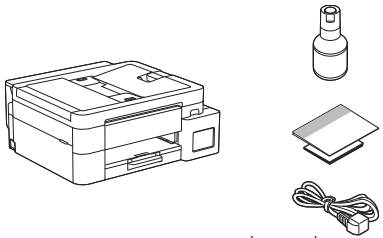


มีคู่มือฉบับล่าสุดให้ที่เว็บไซต์ช่วยเหลือการใช้งานของเรา:  
[support.brother.com/manuals](http://support.brother.com/manuals)

อ่าน คู่มือเกี่ยวกับความปลอดภัยของผลิตภัณฑ์ (Product Safety Guide) ก่อน จากนั้นอ่าน คู่มือการติดตั้งเครื่องอย่างง่าย นี้ สำหรับขั้นตอนการติดตั้งที่ถูกต้อง

**!** หากคุณทำตามคำแนะนำใน คู่มือการติดตั้งเครื่องอย่างง่าย ฉบับพิมพ์ซึ่งให้มาพร้อมเครื่องและเลือก "การตั้งค่าด้วยตนเอง" ให้ไปที่ขั้นตอน **6** ในคู่มือนี้

**1** นำเครื่องออกจากกล่องบรรจุภัณฑ์ และตรวจสอบส่วนประกอบต่างๆ



แกะฟิล์มและเทปป้องกันที่หุ้มเครื่องออก

**หมายเหตุ**

- ภาพประกอบในคู่มือนี้อาจไม่ตรงกับรุ่นของคุณ แต่ขั้นตอนของแต่ละรุ่นจะเหมือนกัน ภาพประกอบด้านบนคือ MFC-T930DW
- ส่วนประกอบอาจแตกต่างกันไป ทั้งนี้ขึ้นอยู่กับประเทศของคุณ
- โปรดเก็บกล่องและวัสดุบรรจุภัณฑ์ของตัวเครื่องทั้งหมดไว้เพื่อต้องใช้ในกรณีขนย้ายเครื่อง
- สายโทรศัพท์อาจไม่รวมอยู่ด้วย ขึ้นกับประเทศของคุณ หากคุณใช้เครื่องนี้สำหรับการส่งโทรสาร คุณจำเป็นต้องซื้อสายแยก
- ขอแนะนำให้ใช้สาย USB 2.0 (ชนิด A/B) ที่มีความยาวไม่เกิน 2 เมตร (มีให้ในบางประเทศ)
- ให้ใช้สายเกลียวคู่แบบต่อตรง ประเภท 5 (หรือสูงกว่า) สำหรับระบบเครือข่าย 10BASE-T หรือ 100BASE-TX Fast Ethernet Network (ไม่มีให้) (DCP-T830DW / DCP-T835DW / MFC-T930DW / MFC-T935DW)

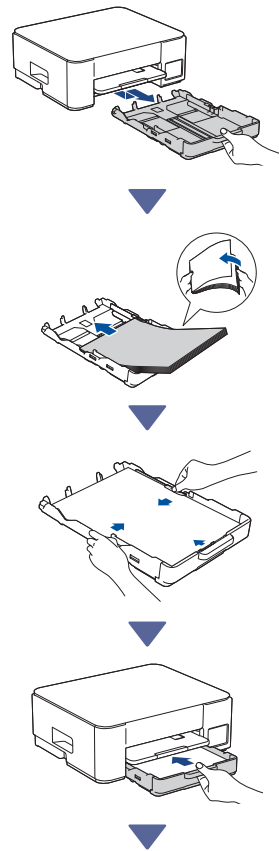
**2** ใส่กระดาษ A4 ธรรมดาลงในถาดใส่กระดาษ

ดำเนินการต่อไปยังขั้นตอนถัดไปตามรุ่นของคุณ ชื่อรุ่นจะพบได้ที่ด้านหน้าของเครื่อง

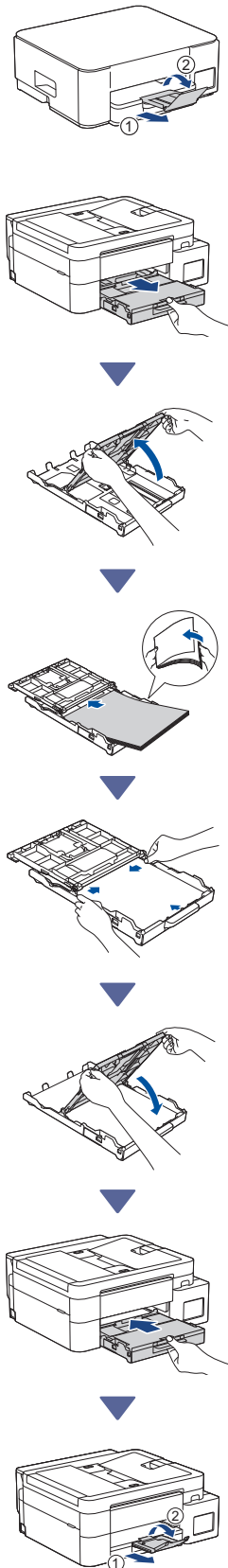
DCP-T530DW / DCP-T535DW / DCP-T536DW → **2-A**  
DCP-T730DW / DCP-T735DW

DCP-T830DW / DCP-T835DW → **2-B**  
MFC-T930DW / MFC-T935DW

**2-A**



2-B

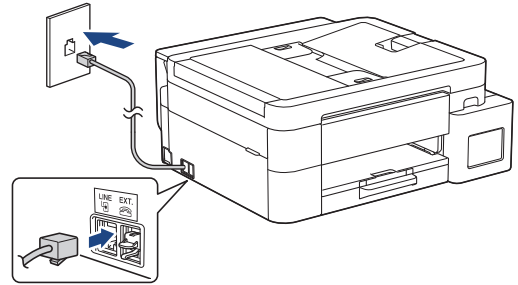


ดูต่อในคอลัมน์ถัดไป ➔

### 3 เชื่อมต่อสายโทรศัพท์ (MFC-T930DW / MFC-T935DW)

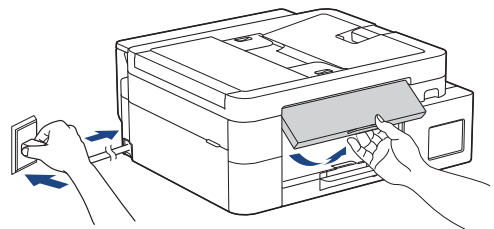


ทำตามขั้นตอนนี้เฉพาะสำหรับรุ่น  
MFC-T930DW / MFC-T935DW  
และหากคุณใช้เครื่องนี้เป็นเครื่องโทรสาร



เสียบสายโทรศัพท์เข้าไปในเต้ารับที่มีคำว่า **LINE** กำกับไว้  
สำหรับข้อมูลเพิ่มเติมเกี่ยวกับการใช้งานคุณลักษณะ  
โทรสาร โปรดดู คู่มือผู้ใช้แบบออนไลน์

### 4 เชื่อมต่อสายไฟ



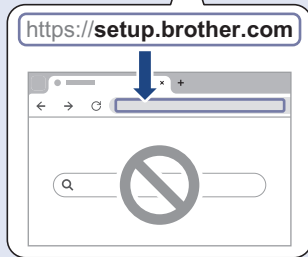
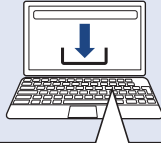
เครื่องเปิดโดยอัตโนมัติ

(สำหรับบางรุ่นเท่านั้น) หากคุณได้รับแจ้งเตือนให้เลือก  
ประเทศหรือภาษาของคุณ ให้ทำตามคำแนะนำบนหน้า  
จอแสดงผลแบบ LCD

## 5 เลือกวิธีการตั้งค่าของคุณ

### การตั้งค่าอย่างง่าย

ไปที่ [setup.brother.com](https://setup.brother.com) และดาวน์โหลดแอปหรือซอฟต์แวร์ซึ่งจะช่วยให้ตั้งค่าและการเชื่อมต่อของคุณเป็นไปอย่างง่ายดาย



ไม่สามารถใช้ได้ ใน macOS

### การตั้งค่าด้วยตนเอง

ไปที่ขั้นตอน 6

#### หมายเหตุ

คุณสามารถใช้เครื่องของคุณได้กับหลายอุปกรณ์ ใช้หนึ่งในวิธีการตั้งค่าในขั้นตอนนี้เพื่อดาวน์โหลดซอฟต์แวร์ของเครื่องไปยังอุปกรณ์อื่นที่คุณต้องการ

## 6 การตั้งค่าจากแผงควบคุมบนเครื่อง

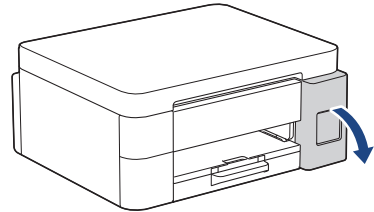
➤ DCP-T530DW / DCP-T535DW / DCP-T536DW  
DCP-T730DW / DCP-T735DW / DCP-T830DW  
DCP-T835DW

1. เมื่อ [Set up? (ตั้งค่า?)] แสดงขึ้น ให้กด ▼
2. กด ▲ หรือ ▼ เพื่อเลือก [Set up using LCD (ตั้งค่าโดยใช้ LCD)] จากนั้นกด **OK (ตกลง)**
3. เมื่อข้อความปรากฏบนหน้าจอแสดงผลแบบ LCD กด ▲

➤ MFC-T930DW / MFC-T935DW

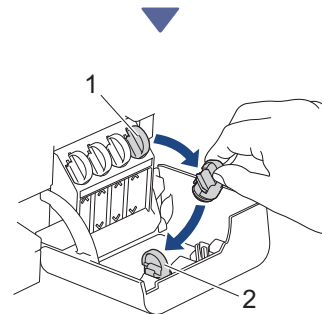
1. กด ◀ เมื่อหน้าจอ QR ปรากฏขึ้น
2. กด ▶ เมื่อหน้าจอ [Set up from machine (ตั้งค่าจากเครื่อง)] ปรากฏขึ้นเพื่อยืนยันการเปลี่ยนโหมด

## 7 เติมน้ำหมึกด้วยน้ำหมึกที่นำมาในกล่อง

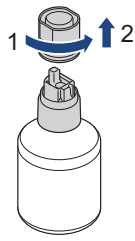


เปิดฝาครอบแท่งหมึก

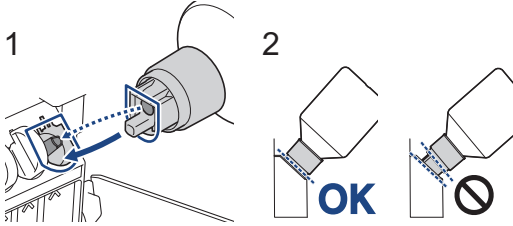
(ภาพประกอบในคู่มือนี้อาจไม่ตรงกับรุ่นของคุณ แต่ขั้นตอนของแต่ละรุ่นจะเหมือนกัน)



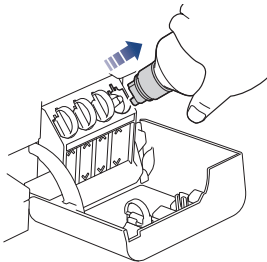
ถอดฝาจาก (1) ออก และวางไว้ที่ด้านหลังของฝาครอบ (2)



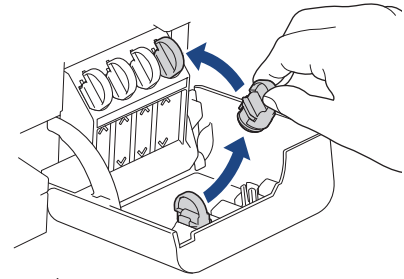
ถอดฝาปิดขวดหมึกออก



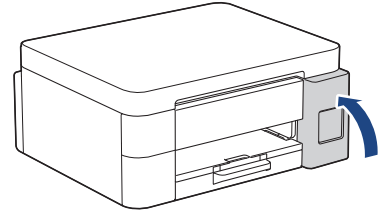
วางแนวขวดหมึกเพื่อให้หัวเสียบที่อยู่บนแท่งสามารถเสียบเข้าไปในรูของขวดหมึก ตามภาพแสดงใน (1) เลื่อนขวดหมึกเข้าไปบนหัวเสียบให้โด่งศาตามภาพแสดงใน (2) จนกระทั่งฝาของขวดหมึกถูกดูดเข้าไปเรียบเสมอนในแท่ง (คุณจะได้ยินเสียงคลิกหากคุณเสียบขวดหมึกในครั้งแรก) ขวดจะตั้งเองได้หากอยู่ในตำแหน่งที่ถูกต้องและนำหมึกจะถูกเติมเข้าไปในแท่งโดยอัตโนมัติ หากนำหมึกไม่ไหลเข้าไปโดยอัตโนมัติ หรือนำหมึกไหลเข้าไปซำๆ ให้ค่อยๆ นำขวดหมึกออกและเสียบขวดหมึกเข้าไปใหม่



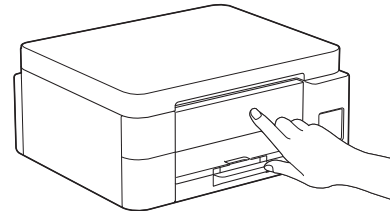
เมื่อเติมเสร็จเรียบร้อยให้นำขวดหมึกออก โดยถอนปากขวดหมึกออกช้าๆ เพื่อป้องกันนำหมึกหก



นำฝาจุกที่วางไว้ในฝาครอบปิดกลับเข้าไปในแท่ง



หลังจากเติมแท่งหมึกทั้งหมดแล้ว ให้ปิดฝาครอบแท่งหมึก



ตรวจสอบข้อความในหน้าจอแสดงผลแบบ LCD เพื่อตั้งค่าต่อ  
เมื่อมีข้อความแจ้งว่ากำลังเตรียมหมึกปรากฏขึ้น ให้ทำตามคำแนะนำบนหน้าจอเพื่อทำความสะอาดระบบหมึกเบื้องต้น  
การทำความสะอาดจะใช้เวลาสักครู่ และคุณสามารถดำเนินการขั้นตอนถัดไประหว่างนี้ได้

## 8 ตั้งค่าวันที่และเวลา

ทำตามขั้นตอนบนหน้าจอแสดงผลแบบ LCD เพื่อตั้งค่าวันที่และเวลา

➤ DCP-T530DW / DCP-T535DW / DCP-T536DW  
DCP-T730DW / DCP-T735DW / DCP-T830DW  
DCP-T835DW

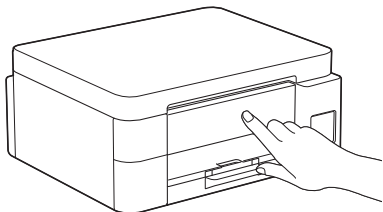
1. กด **OK (ตกลง)** เพื่อตั้งค่าวันที่และเวลา
2. กด **▲** หรือ **▼** เพื่อเลือกตัวเลข จากนั้นกด **OK (ตกลง)** เพื่อตั้งค่าวันที่และเวลา

➤ MFC-T930DW / MFC-T935DW

ทำตามคำแนะนำบนหน้าจอแสดงผลแบบ LCD เพื่อ  
ตั้งค่าวันที่และเวลา

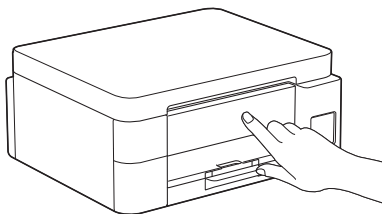
## 9 ตั้งค่าการแจ้งเตือนอัปเดต เฟิร์มแวร์

➤ ทำตามขั้นตอนนี้สำหรับรุ่น MFC-T930DW /  
MFC-T935DW เท่านั้น



เมื่อนำจอข้อมูลอัปเดตเฟิร์มแวร์ปรากฏขึ้น ให้กำหนด  
การตั้งค่าเฟิร์มแวร์ของคุณ

## 10 ตรวจสอบคุณภาพงานพิมพ์



เมื่อการทำความสะอาดระบบหมึกเบื้องต้นเสร็จเรียบ  
ร้อย ให้พิมพ์ใบตรวจสอบคุณภาพการพิมพ์:

➤ DCP-T530DW / DCP-T535DW / DCP-T536DW  
DCP-T730DW / DCP-T735DW / DCP-T830DW  
DCP-T835DW

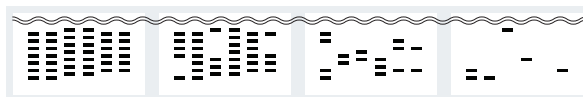
กด **Start (เริ่ม)**

➤ MFC-T930DW / MFC-T935DW

กด ▶



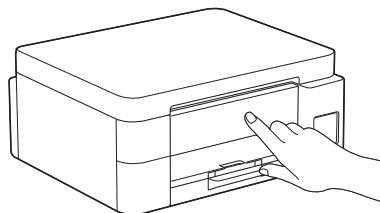
เครื่องจะพิมพ์ใบตรวจสอบคุณภาพการพิมพ์



1 (None (ไม่มี))    2 (A Few (เล็กน้อย))    3 (About Half (ประมาณครึ่งหนึ่ง))    4 (Many (มาก))

บนหน้าจอแสดงผลแบบ LCD ของเครื่อง ให้เลือกภาพ  
ที่ใกล้เคียงที่สุดกับภาพสำหรับแต่ละสปีนใบตรวจสอบ  
คุณภาพการพิมพ์ จากนั้นเริ่มต้นขั้นตอนการทำความสะอาด  
สะอาดอีกครั้ง หากจำเป็น

## 11 ปรับแนวงานพิมพ์ (แนะนำ)



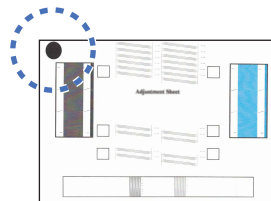
ในการปรับแนวงานพิมพ์ก่อนใช้เครื่องของคุณ ให้พิมพ์  
ใบปรับตั้งแนวการพิมพ์:

➤ DCP-T530DW / DCP-T535DW / DCP-T536DW  
DCP-T730DW / DCP-T735DW / DCP-T830DW  
DCP-T835DW

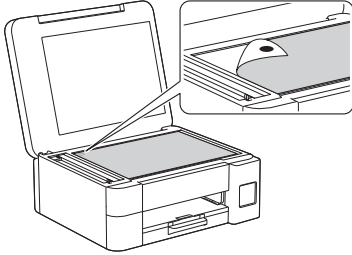
เมื่อข้อความตรวจสอบแนวการพิมพ์ปรากฏขึ้น ให้กด  
▲ และทำตามคำแนะนำบนหน้าจอแสดงผลแบบ LCD

➤ MFC-T930DW / MFC-T935DW

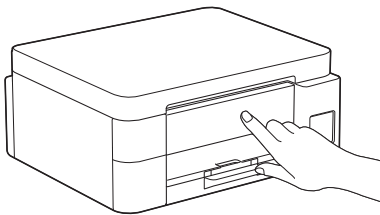
เมื่อข้อความการปรับกระดาษปรากฏขึ้น ให้กด ▶ และ  
ทำตามคำแนะนำบนหน้าจอแสดงผลแบบ LCD



มีวงกลมสีแดงอยู่ตรงมุมซ้ายบนของแผ่นกระดาษ



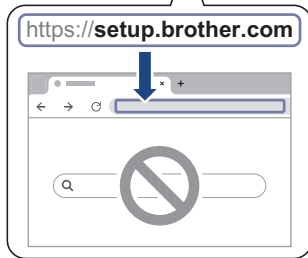
วางใบปรับตั้งแนวการพิมพ์ให้หันคว่ำลงบนกระจกสแกนเนอร์ โดยต้องแน่ใจว่าวงกลมสีแดงอยู่ตรงมุมซ้ายบนของกระจกสแกนเนอร์ดังกล่าว



ทำตามคำแนะนำบนหน้าจอแสดงผลแบบ LCD เพื่อปรับแนว  
เมื่อเรียบร้อยแล้ว ให้นำใบปรับตั้งแนวการพิมพ์ออกจากกระจกสแกนเนอร์

## 12 เชื่อมต่อคอมพิวเตอร์หรืออุปกรณ์เคลื่อนที่เข้ากับเครื่องของคุณ (หากจำเป็น)

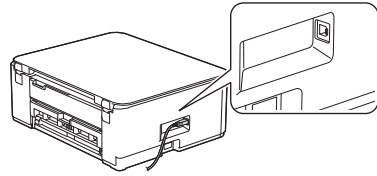
ไปที่ [setup.brother.com](https://setup.brother.com) และดาวน์โหลดแอปหรือซอฟต์แวร์



## หมายเหตุ

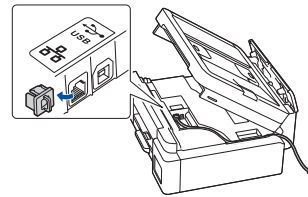
➤ DCP-T530DW / DCP-T535DW / DCP-T536DW  
DCP-T730DW / DCP-T735DW

สำหรับการเชื่อมต่อ USB ให้ใช้พอร์ตที่ถูกต้องทางด้านข้างของเครื่องดังกล่าว



➤ DCP-T830DW / DCP-T835DW / MFC-T930DW  
MFC-T935DW

สำหรับการเชื่อมต่อเครือข่ายแบบใช้สายและการเชื่อมต่อ USB ให้ใช้พอร์ตที่ถูกต้อง (ขึ้นอยู่กับสายที่คุณใช้) ภายในเครื่องดังกล่าว



## ติดตั้งเสร็จสิ้น

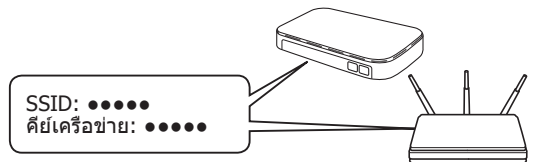
ตอนนี้คุณพร้อมจะพิมพ์หรือสแกนจากเครื่องนี้แล้ว

หมายเหตุที่สำคัญสำหรับความปลอดภัยทางเครือข่ายของคุณ:

รหัสผ่านเริ่มต้นเพื่อจัดการการตั้งค่าของเครื่องนี้จะอยู่ที่ด้านหลังของเครื่องและมีตัวอักษร "Pwd" กำกับไว้ เราแนะนำให้เปลี่ยนรหัสผ่านเริ่มต้นทันทีเพื่อป้องกันเครื่องของคุณจากการเข้าถึงที่ไม่ได้รับอนุญาต

## 13 การตั้งค่าแบบไร้สายด้วยตนเอง

หากการตั้งค่าแบบไร้สายไม่สำเร็จ ให้ลองตั้งค่าการเชื่อมต่อด้วยตนเอง



ค้นหา SSID (ชื่อเครือข่าย) และคีย์เครือข่าย (รหัสผ่าน) บนแอคเซสพอยต์/เราเตอร์ไร้สายของคุณ

หากคุณไม่สามารถหาข้อมูลนี้ได้ ให้สอบถามผู้ดูแลระบบเครือข่ายหรือผู้ผลิตแอคเซสพอยต์/เราเตอร์ไร้สาย

▶ DCP-T530DW / DCP-T535DW / DCP-T536DW  
DCP-T730DW / DCP-T735DW / DCP-T830DW  
DCP-T835DW

1. ไปที่เครื่องของคุณ และกด **Wi-Fi**
2. กด **OK (ตกลง)** เพื่อเลือก [Find Network (หาเครือข่าย)]  
ข้อความ [WLAN Enable? (เปิดใช้งาน WLAN?)]  
ปรากฏบนหน้าจอแสดงผลแบบ LCD
3. กด **▲** เพื่อเลือก [On (เปิด)]
4. เลือก SSID (ชื่อเครือข่าย) สำหรับแอดเซสพอยต์/  
เราเตอร์ของคุณและป้อนคีย์เครือข่าย (รหัสผ่าน)

ในการป้อนคีย์เครือข่าย (รหัสผ่าน) ให้กด **▲** หรือ **▼** ค้างไว้หรือกดซ้ำๆ เพื่อเลือกตัวอักษรจากรายการด้านล่าง:

aAbBcCdDeEfFgGhHiIjJkKlLmMnNoOpPqQrRsStT  
uUvVwWxXyYzZ!@#\$%^&\*~`^|\_{>[] ();:~<>=  
+~\*/\_1234567890

สำหรับข้อมูลเพิ่มเติมเกี่ยวกับวิธีการป้อนข้อความ โปรดดู *การป้อนข้อความในเครื่อง Brother ของคุณ* ใน *คู่มือผู้ใช้แบบออนไลน์*

▶ MFC-T930DW / MFC-T935DW

1. ไปที่เครื่องของคุณ และกด **Wi-Fi** บนแผง
2. กด **OK (ตกลง)** เพื่อเลือก [Find Wi-Fi Network (หาเครือข่าย Wi-Fi)] ข้อความ [Enable WLAN? (เปิดใช้งาน WLAN?)] ปรากฏบนหน้าจอแสดงผลแบบ LCD
3. กด **▶** เพื่อเลือก **ใช่**
4. เลือก SSID (ชื่อเครือข่าย) สำหรับแอดเซสพอยต์/  
เราเตอร์ของคุณและป้อนคีย์เครือข่าย (รหัสผ่าน)

สำหรับข้อมูลเพิ่มเติมเกี่ยวกับวิธีการป้อนข้อความ โปรดดู *การป้อนข้อความในเครื่อง Brother ของคุณ* ใน *คู่มือผู้ใช้แบบออนไลน์*

เมื่อการตั้งค่าแบบไร้สายสำเร็จ หน้าจอแสดงผลแบบ LCD จะแสดง [Connected (เชื่อมต่อแล้ว)] ไปที่ขั้นตอน 12 เพื่อดาวน์โหลดแอปหรือซอฟต์แวร์

หากยังคงไม่สำเร็จ เข้าไปที่ [support.brother.com](http://support.brother.com) เพื่อดูคำถามที่พบบ่อยและการแก้ไขปัญหา

สำหรับข้อมูลเครื่องและข้อมูลจำเพาะโดยละเอียดของผลิตภัณฑ์ ให้ดู *คู่มือผู้ใช้แบบออนไลน์* ที่ [support.brother.com/manuals](http://support.brother.com/manuals)