



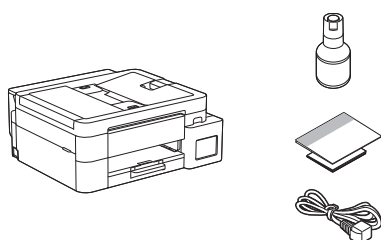
Най-новите ръководства са достъпни на Brother support уебсайта: support.brother.com/manuals

Първо прочетете *Ръководството за безопасност*, след това прочетете това *Ръководство за бързо инсталиране* за правилните процедури на инсталиране.



Ако сте следвали инструкциите в приложеното към устройството печатно *Ръководство за бързо инсталиране* и сте избрали „Ръчна настройка“, преминете директно към стъпка 6 в това ръководство.

1 Разопаковане на устройството и проверка на компонентите



Свалете предпазната лента и слоя, които покриват устройството.

ЗАБЕЛЕЖКА

- Илюстрациите в това ръководство може да не съответстват точно на вашия модел, но стъпките са еднакви за всички модели. На горната илюстрация е MFC-T930DW.
- Компонентите могат да се различават в зависимост от вашата държава.
- Запазете всички опаковъчни материали и кутията, в случай че се наложи да транспортирате устройството.
- Препоръчваме ви да използвате USB 2.0 кабел (тип A/ B), не по-дълъг от 2 метра (включен в някои държави).
- Използвайте прав кабел усукана двойка Категория 5 (или по-висока) за 10BASE-T или 100BASE-TX Fast Ethernet мрежа (невключен). (DCP-T830DW / DCP-T835DW / MFC-T930DW / MFC-T935DW)
- Brother се стреми да намали отпадъците и да спести суровините и енергията, необходими за производството им. Прочетете повече за нашата дейност за опазване на околната среда на адрес www.brotherearth.com.

2 Зареждане на обикновена хартия А4 в тавата за хартия

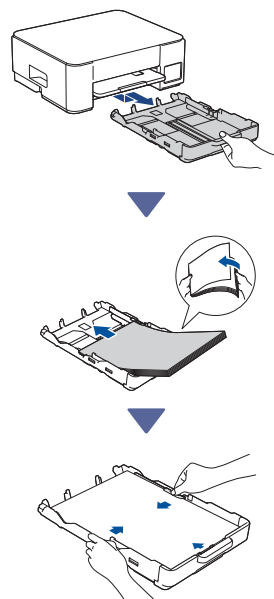


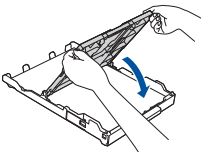
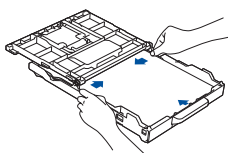
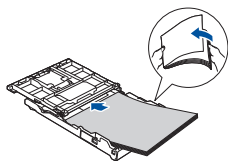
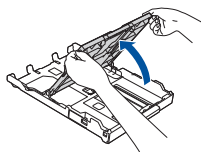
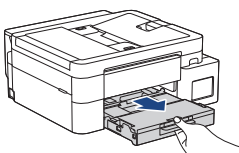
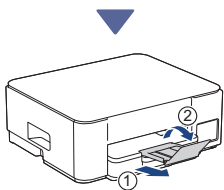
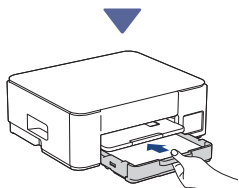
Преминете към следващата стъпка в зависимост от вашия модел. Името на модела можете да намерите върху предната страна на устройството.

DCP-T530DW / DCP-T535DW / DCP-T536DW → **2-A**
 DCP-T730DW / DCP-T735DW

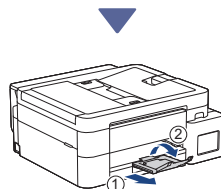
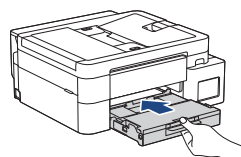
DCP-T830DW / DCP-T835DW → **2-B**
 MFC-T930DW / MFC-T935DW

2-A





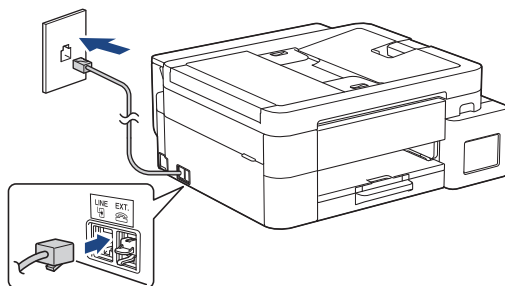
2-B



3 Свържете кабела на телефонната линия (MFC-T930DW / MFC-T935DW)



Следвайте тази стъпка само за модели MFC-T930DW / MFC-T935DW и ако използвате това устройство като факс.

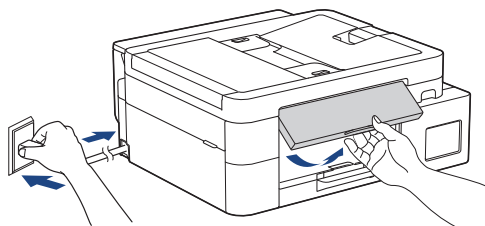


Поставете телефонния кабел в гнездото, обозначено с **LINE**.

За повече информация относно използването на функцията за факс вижте *Онлайн Ръководство за потребителя*.

(За Европа) Ако имате нужда от оригинален кабел Brother, можем да ви го изпратим безплатно. За да се свържете с нас, посетете www.brother.eu.

4 Свързване на захранващия кабел



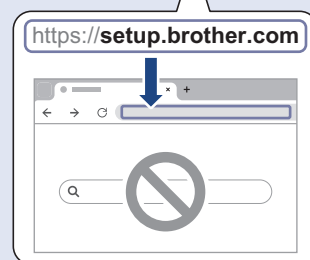
Устройството се включва автоматично.

(Само за определени модели) Ако бъдете подканени да изберете вашата държава или език, следвайте инструкциите на LCD дисплея.

5 Избор на метод за настройка

Лесна настройка

Посетете setup.brother.com и изтеглете приложението или софтуера, който ви помага да завършите лесно настройката и свързването.



Не се предлага за macOS

Ръчна настройка

Преминете към стъпка 6.

ЗАБЕЛЕЖКА

Можете да използвате своето устройство с множество устройства. Използвайте един от методите за настройка в тази стъпка, за да изтеглите софтуера на устройството в други устройства, които искате да използвате.

6 Настройка от контролния панел на устройството

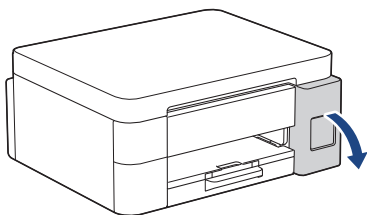
➤ DCP-T530DW / DCP-T535DW / DCP-T536DW
DCP-T730DW / DCP-T735DW / DCP-T830DW
DCP-T835DW

1. Когато се покаже [Настройка?], натиснете ▼.
2. Натиснете ▲ или ▼, за да изберете [Настр. сLCD диспл], след което натиснете **OK**.
3. Когато съобщението се появи на LCD дисплея, натиснете ▲.

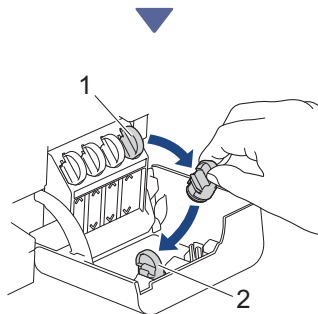
➤ MFC-T930DW / MFC-T935DW

1. Натиснете ◀, когато се появи екранът с QR кода.
2. Натиснете ▶, когато се появи екранът [Set up from machine (Настройка от устройството)], за да потвърдите промяната на режима.

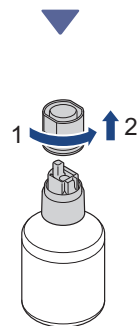
7 Пълнене на резервоарите за мастило с началното мастило



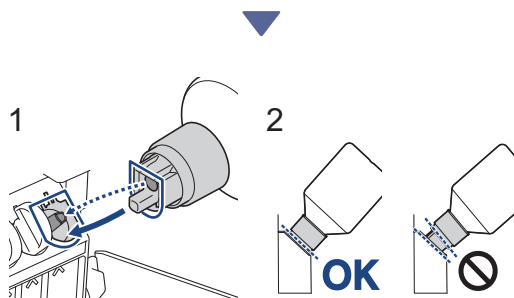
Отворете капачката на резервоара за мастило. (Илюстрациите в това ръководство може да не съответстват точно на вашия модел, но стъпките са еднакви за всички модели.)



Свалете капачката (1) и я поставете на гърба на капачката (2).



Свалете капачката на бутилката с мастило.

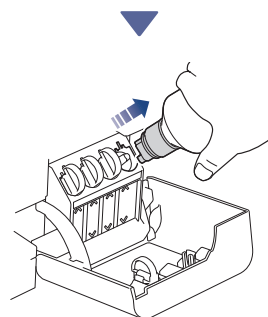


Подравнете бутилката така, че щифтът на резервоара за мастило да може да бъде вкаран в отвора в бутилката, както е показано на (1).

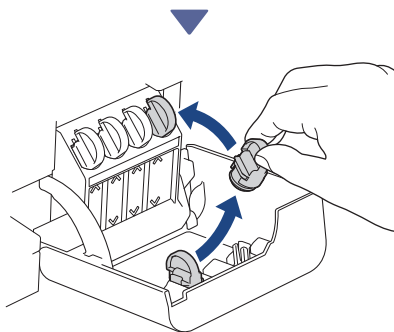
Плъзнете бутилката върху щифта под ъгъла, показан на (2), докато капачката се изравни с повърхността на резервоара за мастило. (Ще чуете щракване, когато я вмъкнете за първи път.)

Бутилката ще се поддържа сама, когато е в правилната позиция, и резервоарът ще се напълни автоматично с мастило.

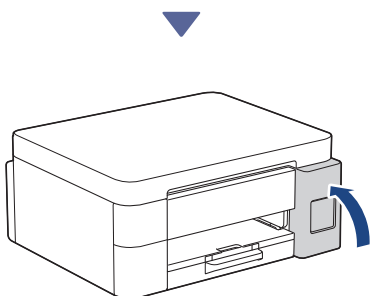
Ако потокът от мастило не се стартира автоматично или ако пълненето е много бавно, внимателно извадете бутилката и я поставете отново.



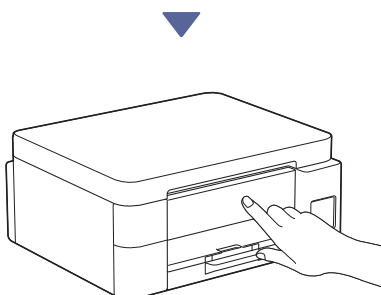
Когато приключите, извадете бутилката, като издърпате бавно дюзата, така че мастилото да не се разлее.



Свалете капачката от капака на резервоара за мастило и затворете плътно резервоара за мастило.



След като напълните всички резервоари за мастило, затворете капака на резервоарите за мастило.



Проверете съобщенията на LCD дисплея, за да продължите с настройката. Когато се появи съобщението за подготовка на мастило, следвайте инструкциите на LCD дисплея, за да извършите първоначално почистване на системата за мастило. Почистването може да отнеме няколко минути и през това време можете да изпълните следващата стъпка.

8 Задаване на датата и часа

Следвайте стъпките на LCD дисплея, за да настроите датата и часа.

➤ DCP-T530DW / DCP-T535DW / DCP-T536DW
DCP-T730DW / DCP-T735DW / DCP-T830DW
DCP-T835DW

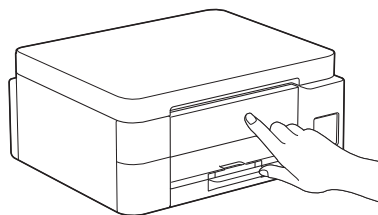
1. Натиснете **OK**, за да настроите датата и часа.
2. Натиснете **▲** или **▼**, за да изберете числото, след което натиснете **OK**, за да настроите датата и часа.

➤ MFC-T930DW / MFC-T935DW

Следвайте инструкциите на LCD дисплея, за да настроите датата и часа.

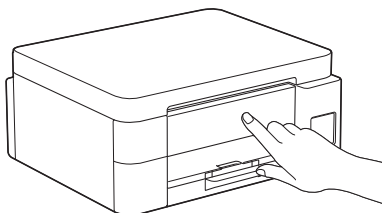
9 Настройте известията за актуализация на фърмуера

➤ Следвайте тази стъпка само за модели MFC-T930DW / MFC-T935DW.



Когато се появи екранът с информация за актуализацията на фърмуера, конфигурирайте настройките на фърмуера.

10 Проверете качеството на печат



Когато приключи първоначалното почистване на системата за мастило, отпечатайте страницата за проверка на качеството на печат:

- DCP-T530DW / DCP-T535DW / DCP-T536DW
DCP-T730DW / DCP-T735DW / DCP-T830DW
DCP-T835DW

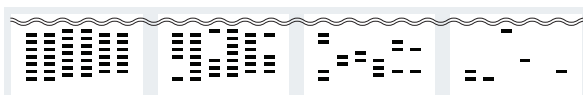
Натиснете **Start (Старт)**.

- MFC-T930DW / MFC-T935DW

Натиснете ►.



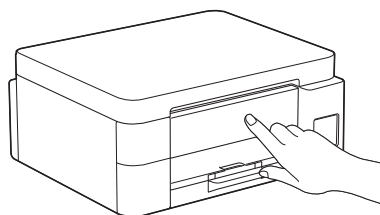
Устройството разпечатва Страницата за проверка на качеството на печат.



1 (Няма) 2 (Малко) 3 (До полов.) 4 (Много)

На LCD дисплея на устройството изберете изображенията, които съответстват точно на изображението за всеки цвят на страницата за проверка на качеството на печат, и след това стартирайте отново процедурата за почистване, ако е необходимо.

11 Настройка на подравняването при печат (препоръчително)



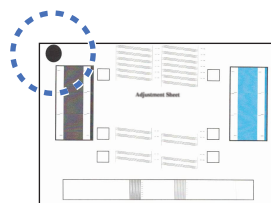
За да регулирате подравняването при печат, преди да използвате устройството, отпечатайте листа за регулиране:

- DCP-T530DW / DCP-T535DW / DCP-T536DW
DCP-T730DW / DCP-T735DW / DCP-T830DW
DCP-T835DW

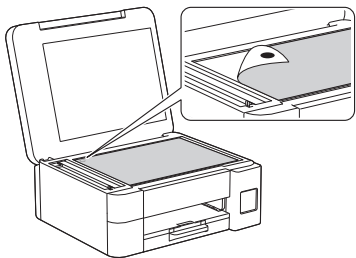
Когато се появи съобщението за проверка на подравняването, натиснете ▲ и следвайте инструкциите на LCD дисплея.

- MFC-T930DW / MFC-T935DW

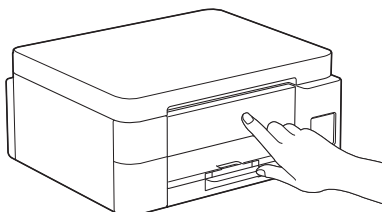
Когато се появи съобщението за регулиране на хартията, натиснете ► и следвайте инструкциите на LCD дисплея.



В горния ляв ъгъл на листа се намира черен кръг.



Поставете листа за регулиране с лицето надолу върху стъклото на скенера, като се уверите, че черният кръг е в горния ляв ъгъл на стъклото на скенера, както е показано.

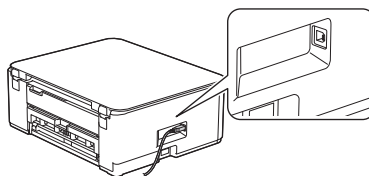


Следвайте инструкциите на LCD дисплея и регулирайте подравняването. След приключване, отстранете листа за подравняване от стъклото на скенера.

ЗАБЕЛЕЖКА

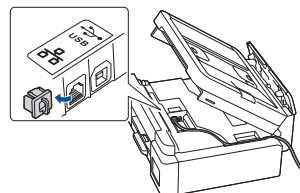
➤ DCP-T530DW / DCP-T535DW / DCP-T536DW
DCP-T730DW / DCP-T735DW

За USB връзка намерете правилния порт от страни на устройството, както е показано.



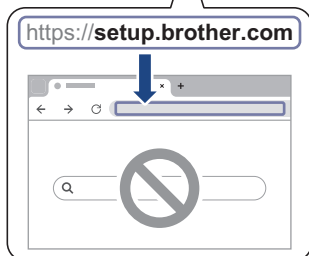
➤ DCP-T830DW / DCP-T835DW / MFC-T930DW
MFC-T935DW

За свързване в кабелна мрежа и USB връзка открийте, както е показано на илюстрацията, правилния порт (в зависимост от кабела, който използвате) в устройството.



12 Свързване на компютър или мобилно устройство към устройството (ако е необходимо)

Посетете setup.brother.com и изтеглете приложението или софтуера.



Завършена настройка

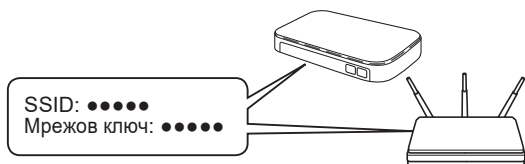
Сега сте готови да печатате или да сканирате с това устройство.

Важна бележка за защита на мрежата:

Паролата по подразбиране за управление на настройките на това устройство се намира на гърба на устройството и е отбелязана с „PwD“. Препоръчваме незабавно да смените паролата по подразбиране, за да защитите устройството си от неупълномощен достъп.

13 Ръчна безжична настройка

Ако безжичната настройка не е успешна, опитайте да настроите връзката ръчно.



Намерете SSID (име на мрежата) и мрежовия ключ (паролата) на безжичната точка за достъп/маршрутизатор.

Ако не можете да намерите тази информация, се обърнете към мрежовия администратор или производителя на безжичната точка за достъп/маршрутизатора.

➤ DCP-T530DW / DCP-T535DW / DCP-T536DW
DCP-T730DW / DCP-T735DW / DCP-T830DW
DCP-T835DW

1. Отидете до устройството и натиснете **Wi-Fi**.
2. Натиснете **OK**, за да изберете [Намери мрежа].
На LCD дисплея се показва съобщението [Разрешаи WLAN?].
3. Натиснете **▲**, за да изберете [Вкл.].
4. Изберете SSID (име на мрежата) на безжичната точка за достъп/маршрутизатора и въведете мрежовия ключ (паролата).


За да въведете мрежовия ключ (паролата), задръжте натиснат или натиснете неколкократно **▲** или **▼**, за да изберете знак от списъка по-долу:

aAbBcCdDeEfFgGhHijJkKlLmMnNoOpPqQrRsS
tTuUvVwWxXyYzZ!@&%#\`"'^{|}[] ();:~<>=+-
*/_1234567890

За повече информация относно въвеждане на текст вижте *Въвеждане на текст на устройството на Brother в Онлайн Ръководство за потребителя*.

Продължаване към следващата колона ↗

➤ MFC-T930DW / MFC-T935DW

1. Отидете при устройството и натиснете  на панела.
2. Натиснете **OK**, за да изберете [Find Wi-Fi Network (Намери Wi-Fi мрежа)]. На LCD дисплея се показва съобщението [Enable WLAN? (Активиране WLAN?)].
3. Натиснете **▶**, за да изберете Да.
4. Изберете SSID (име на мрежата) на безжичната точка за достъп/маршрутизатора и въведете мрежовия ключ (паролата).

За повече информация относно въвеждане на текст вижте *Въвеждане на текст на устройството на Brother в Онлайн Ръководство за потребителя*.

Когато безжичната настройка е успешна, на LCD дисплея се показва [Connected (Свързан)]. Преминете към стъпка 12 за изтегляне на приложението или софтуера.

Ако все още не можете да се свържете, посетете support.brother.com за отговори на често задавани въпроси и за отстраняване на неизправности.