



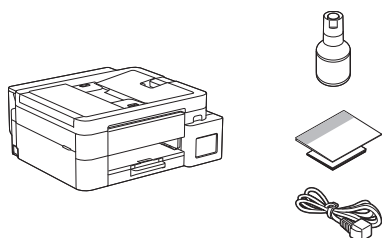
Nejnovější příručky jsou dostupné na Brother support webu: [support.brother.com/manuals](http://support.brother.com/manuals)

Nejprve si přečtěte *Příručku bezpečnosti výrobku* a poté se v tomto *Stručném návodu k obsluze* seznámte se správným postupem instalace.



**Pokud jste dodrželi pokyny v tištěném *Stručném návodu k obsluze* dodaném s vaším přístrojem a vybrali jste „Ruční nastavení“, přejděte přímo ke kroku 6 v tomto návodu.**

## 1 Vybalení přístroje a kontrola součástí



Odstraňte ochrannou pásku a fólii, která zakrývá přístroj.

### POZNÁMKA

- Obrázky v této příručce nemusí přesně odpovídat vašemu modelu, ale kroky jsou pro každý model stejné. Na výše uvedeném obrázku je model MFC-T930DW.
- Součásti se mohou lišit v závislosti na zemi.
- Uchovejte veškerý obalový materiál a krabici pro případ, že bude třeba váš přístroj přepravovat.
- Doporučujeme použití kabelu USB 2.0 (Typ A/B), který není delší než 2 metry (v některých zemích je součástí balení).
- Použijte přímý kabel tvořený kroucenou dvojlínkou kategorie 5 (nebo vyšší) pro síť 10BASE-T nebo 100BASE-TX Fast Ethernet (není součástí balení). (DCP-T830DW / DCP-T835DW / MFC-T930DW / MFC-T935DW)
- Společnost Brother usiluje o omezování odpadu a úsporu surovin a energie potřebných k výrobě. Další informace o naší práci v oblasti ochrany životního prostředí zjistíte na [www.brotherearth.com](http://www.brotherearth.com).

## 2 Vložení standardního papíru A4 do zásobníku papíru

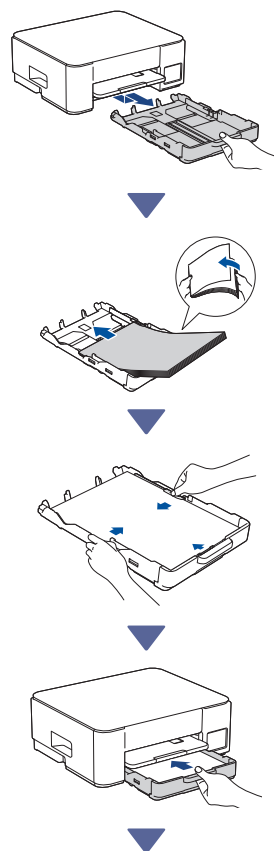


Pokračujte dalším krokem podle vašeho modelu. Název modelu je uveden na přední straně přístroje.

DCP-T530DW / DCP-T535DW / DCP-T536DW / DCP-T730DW / DCP-T735DW → **2-A**

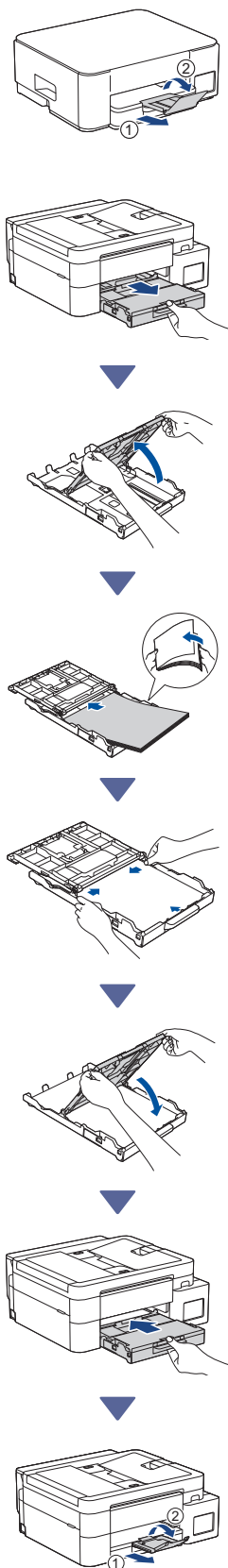
DCP-T830DW / DCP-T835DW / MFC-T930DW / MFC-T935DW → **2-B**

### 2-A



Přejděte na další sloupec

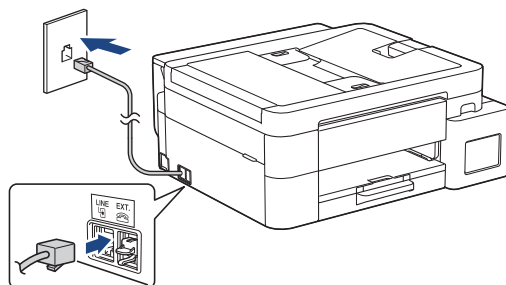
2-B



### 3 Připojení kabelu telefonní linky (MFC-T930DW / MFC-T935DW)



Tento krok provedte pouze u modelů MFC-T930DW / MFC-T935DW a pokud tento přístroj používáte jako fax.

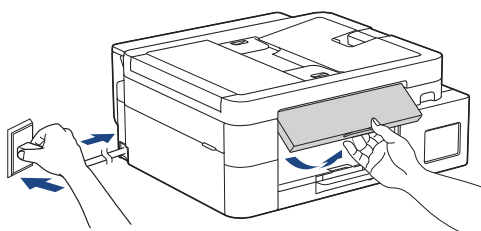


Připojte kabel telefonní linky k zásuvce označené **LINE**.

Další informace o používání funkce faxu naleznete v *Online Příručce uživatele*.

(Pro Evropu) Budete-li potřebovat originální kabel Brother, můžeme vám jej zaslat zdarma. Chcete-li nás kontaktovat, navštivte web [www.brother.eu](http://www.brother.eu).

### 4 Připojení napájecího kabelu



Přístroj se automaticky zapne.

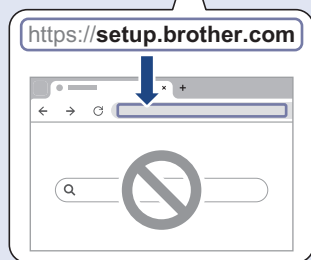
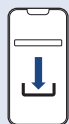
(Pouze u některých modelů) Pokud budete vyzváni k výběru země nebo jazyka, postupujte podle pokynů na displeji LCD.

Přejděte na další sloupec

## 5 Vyberte si způsob nastavení

### Snadné nastavení

Přejděte na [setup.brother.com](https://setup.brother.com) a stáhněte si aplikaci nebo program, který vám pomůže snadno provést nastavení a připojení.



Není k dispozici pro macOS

### Ruční nastavení

Přejděte ke kroku 6.

#### POZNÁMKA

Svůj přístroj můžete používat s více zařízeními. Pomocí jedné z metod nastavení v tomto kroku stáhněte software přístroje do dalších zařízení, která chcete používat.

## 6 Nastavení z ovládacího panelu na přístroji

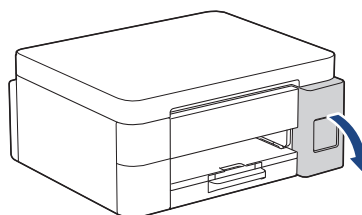
➤ DCP-T530DW / DCP-T535DW / DCP-T536DW  
DCP-T730DW / DCP-T735DW / DCP-T830DW  
DCP-T835DW

1. Po zobrazení [Nastavit?] stiskněte tlačítko ▼.
2. Stisknutím tlačítka ▲ nebo ▼ vyberte možnost [Nastav přes LCD] a potom stiskněte tlačítko OK.
3. Když se na displeji LCD objeví zpráva, stiskněte ▲.

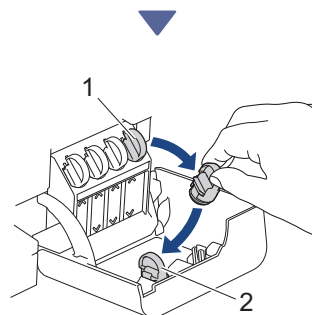
➤ MFC-T930DW / MFC-T935DW

1. Když se zobrazí obrazovka QR kód, stiskněte tlačítko ◀.
2. Když se zobrazí obrazovka [Set up from machine (Nastav. ze zařízení)], stisknutím tlačítka ▶ potvrďte změnu režimu.

## 7 Doplnění zásobníků inkoustu dodaným inkoustem



Otevřete kryt zásobníku inkoustu.  
(Obrázky v této příručce nemusí přesně odpovídat vašemu modelu, ale kroky jsou pro každý model stejné.)

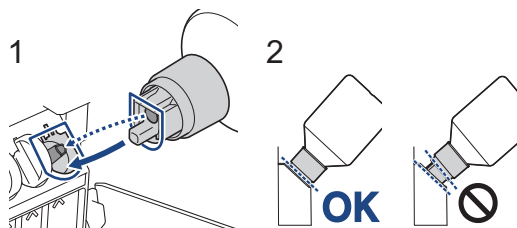


Odstraňte víčko (1) a umístěte jej do zadní části krytu (2).

Přejděte na další sloupec ↗



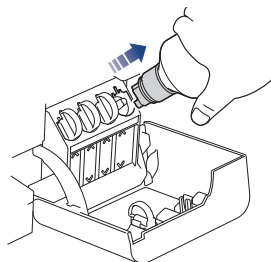
Sejměte víčko z lahvičky s inkoustem.



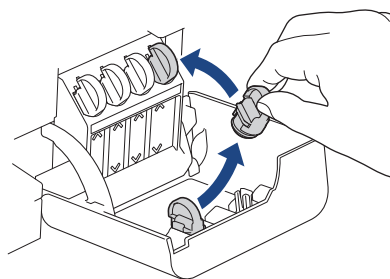
Zarovnejte lahvičku tak, aby bylo možné zasunout kolík na zásobníku inkoustu do otvoru v lahvičce, viz obrázek (1).

Nasuňte lahvičku na kolík pod úhlem podle obrázku (2), dokud uzávěr nebude v jedné rovině s povrchem zásobníku inkoustu. (Při prvním vložení se ozve cvaknutí.)

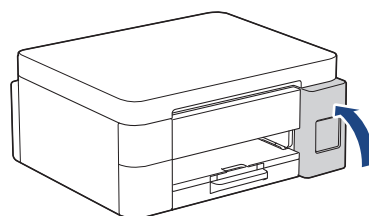
Lahvička se sama podepře, když je ve správné poloze, a inkoust automaticky naplní zásobník. Pokud se tok inkoustu nespustí automaticky nebo pokud se plní velmi pomalu, lahvičku opatrně vyjměte a znovu vložte.



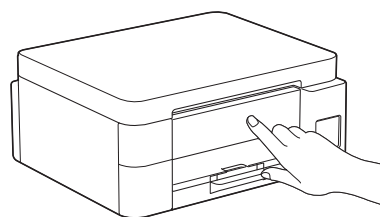
Po dokončení lahvičku vyjměte, přičemž pomalu zatáhněte za trysku, aby se inkoust nerozlil.



Vyjměte víčko z krytu zásobníku inkoustu a uzavřete zásobník.



Po naplnění všech zásobníků zavřete kryt zásobníků inkoustu.



Zkontrolujte zprávu na displeji LCD a pokračujte v nastavení.

Když se zobrazí zpráva o přípravě inkoustu, postupujte podle pokynů na displeji LCD a proveďte počáteční čištění inkoustového systému. Čištění může trvat několik minut a během této doby můžete provést další krok.

## 8 Nastavení data a času

Podle kroků na displeji LCD nastavte datum a čas.

➤ DCP-T530DW / DCP-T535DW / DCP-T536DW  
DCP-T730DW / DCP-T735DW / DCP-T830DW  
DCP-T835DW

1. Stiskněte **OK** a nastavte datum a čas.
2. Stiskněte **▲** nebo **▼** pro výběr čísla a poté stiskněte **OK** pro nastavení data a času.

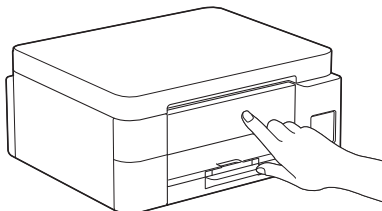
➤ MFC-T930DW / MFC-T935DW

Pro nastavení data a času postupujte podle pokynů zobrazených na LCD.

## 9 Nastavení oznámení o aktualizaci firmwaru

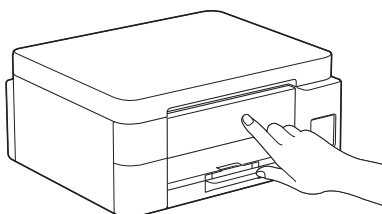


Tento krok provedte pouze u modelů MFC-T930DW / MFC-T935DW.



Když se zobrazí obrazovka s informacemi o aktualizaci firmwaru, nakonfigurujte nastavení firmwaru.

## 10 Kontrola kvality tisku



Po dokončení počátečního čištění inkoustového systému vytiskněte Kontrolní list kvality tisku:

➤ DCP-T530DW / DCP-T535DW / DCP-T536DW  
DCP-T730DW / DCP-T735DW / DCP-T830DW  
DCP-T835DW

Stiskněte **Start**.

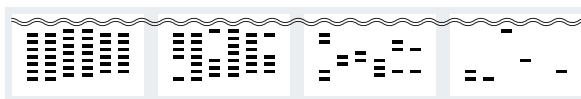
➤ MFC-T930DW / MFC-T935DW

Stiskněte tlačítko ▶.



Přístroj vytiskne kontrolní vzorek kvality tisku.

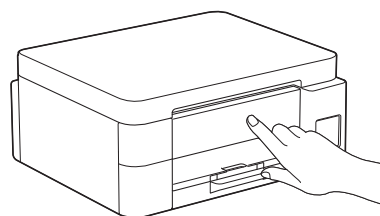
Přejděte na další sloupec ➤



1 (Zadny) 2 (Malo) 3 (asi polovina) 4 (Mnoho)

Na displeji LCD přístroje vyberte obrázky, které se co nejvíce shodují s obrázkem pro každou barvu na Kontrolním listu kvality tisku, a v případě potřeby zopakujte čištění.

## 11 Úprava zarovnání tisku (doporučeno)



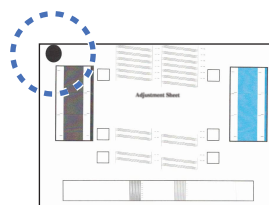
Chcete-li před použitím přístroje upravit zarovnání tisku, vytiskněte vzorek pro zarovnání:

➤ DCP-T530DW / DCP-T535DW / DCP-T536DW  
DCP-T730DW / DCP-T735DW / DCP-T830DW  
DCP-T835DW

Když se zobrazí zpráva o kontrole zarovnání, stiskněte tlačítko ▲ a postupujte podle pokynů na displeji LCD.

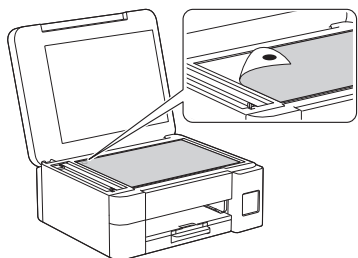
➤ MFC-T930DW / MFC-T935DW

Když se zobrazí zpráva o nastavení papíru, stiskněte tlačítko ▶ a postupujte podle pokynů na displeji LCD.

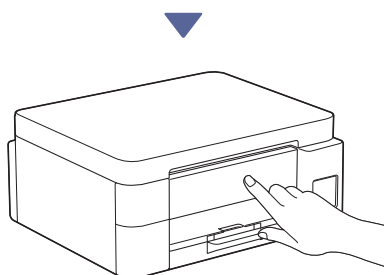


V levém horním rohu listu je černý kroužek.





Umístěte vzorek pro zarovnání lícem dolů na sklo skeneru. Černý kroužek se musí nacházet v levém horním rohu skla skeneru (viz obrázek).



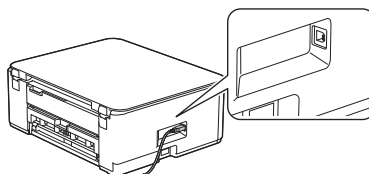
Upravte zarovnání podle pokynů zobrazených na LCD.

Po dokončení sejměte vzorek pro zarovnání ze skla skeneru.

## POZNÁMKA

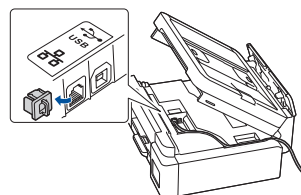
➤ DCP-T530DW / DCP-T535DW / DCP-T536DW  
DCP-T730DW / DCP-T735DW

Pro připojení USB vyhledejte správný port na straně přístroje (viz obrázek).



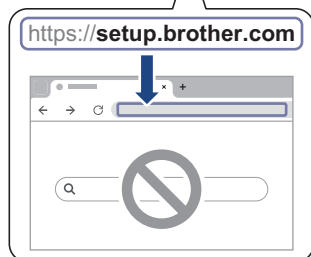
➤ DCP-T830DW / DCP-T835DW / MFC-T930DW  
MFC-T935DW

V případě připojení ke drátové síti a připojení USB vyhledejte správný port (podle používaného kabelu) uvnitř přístroje (viz obrázek).



## 12 Připojení počítače nebo mobilního zařízení k přístroji (v případě potřeby)

Přejděte na [setup.brother.com](https://setup.brother.com) a stáhněte si aplikaci nebo program.



## Nastavení je dokončeno

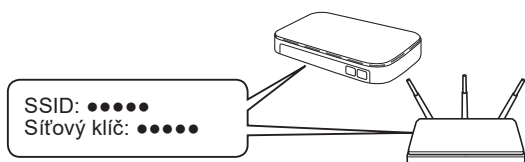
Nyní můžete na tomto přístroji tisknout nebo skenovat.

### Důležité upozornění v souvislosti se zabezpečením sítě:

Výchozí heslo ke správě nastavení tohoto přístroje je uvedeno na zadní straně přístroje a označeno jako „Pwd“. Doporučujeme změnit výchozí heslo okamžitě z důvodu ochrany přístroje před neoprávněným přístupem.

## 13 Ruční nastavení bezdrátového připojení

Pokud nastavení bezdrátového připojení není úspěšné, zkuste nastavit připojení ručně.



Vyhledejte SSID (název sítě) a síťový klíč (heslo) na svém bezdrátovém přístupovém bodu/routeru.

Pokud tuto informaci nemůžete najít, zeptejte se svého správce sítě nebo výrobce bezdrátového přístupového bodu/routeru.



➤ DCP-T530DW / DCP-T535DW / DCP-T536DW  
DCP-T730DW / DCP-T735DW / DCP-T830DW  
DCP-T835DW


1. Přejděte k přístroji a stiskněte **Wi-Fi**.
2. Stisknutím tlačítka **OK** vyberte [Hledat sit]. Na displeji LCD se zobrazí zpráva [WLAN povolena ?].
3. Stisknutím tlačítka **▲** vyberte [Zap.].
4. Vyberte SSID (název sítě) svého přístupového bodu/routeru a zadejte síťový klíč (heslo).

Chcete-li zadat síťový klíč (heslo), stisknutím a podržením nebo opakovaným stisknutím tlačítka **▲** nebo **▼** vyberte znak ze seznamu níže:

aAbBcCdDeEfFgGhHijJkKlLmMnNoOpPqQrRsS  
tTuUvVwWxXyYzZ!@#\$%#^{|}[] ();,~<>=+-  
\*/\_1234567890

Více informací o zadávání textu viz *Zadávání textu na přístroji Brother v Online Příručce uživatele*.

➤ MFC-T930DW / MFC-T935DW

1. Přejděte ke svému přístroji a na panelu stiskněte tlačítko .
2. Stisknutím tlačítka **OK** vyberte [Find Wi-Fi Network (Hledat sit Wi-Fi)]. Na displeji LCD se zobrazí zpráva [Enable WLAN? (Povolit WLAN?)].
3. Stisknutím tlačítka **▶** vyberte možnost Ano.
4. Vyberte SSID (název sítě) svého přístupového bodu/routeru a zadejte síťový klíč (heslo).

Více informací o zadávání textu viz *Zadávání textu na přístroji Brother v Online Příručce uživatele*.

Pokud je nastavení bezdrátového připojení úspěšné, na displeji LCD se zobrazí zpráva [Connected (Připojeno)]. Přejděte na krok 12 a stáhněte si aplikaci nebo program.

Pokud se vám stále nedaří, navštivte stránku [support.brother.com](http://support.brother.com) s častými dotazy a informacemi týkajícími se odstraňování problémů.

Přejděte na další sloupec 

Podrobné informace o přístroji a o specifikacích produktu naleznete v *Online Příručce uživatele* na adrese [support.brother.com/manuals](http://support.brother.com/manuals).