



De seneste manualer er tilgængelige på Brother support-webside: [support.brother.com/manuals](http://support.brother.com/manuals)

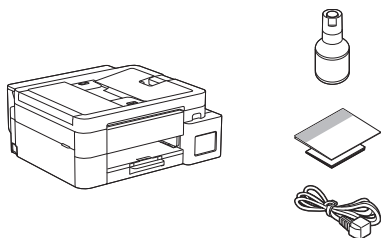


Læs *Produktsikkerhedsguiden* først, og læs derefter denne *Hurtig installationsvejledning* vedrørende den korrekte installationsprocedure.



Hvis du har fulgt vejledningen i den trykte *Hurtig installationsvejledning*, der fulgte med maskinen, og valgt "Manuel konfiguration", skal du gå direkte til trin 6 i denne vejledning.

## 1 Pak maskinen ud, og kontroller delene



Fjern beskyttelsestapen og filmen, der dækker maskinen.

### BEMÆRK

- Illustrationerne i denne brugsanvisning passer muligvis ikke nøjagtigt til din model, men trinnene er de samme for hver model. Ovenstående illustration er MFC-T930DW.
- Komponenterne kan variere afhængigt af dit land.
- Gem alt emballagemateriale og kassen i tilfælde af, at du skal sende din maskine.

- Hvis du bruger en kablet forbindelse, skal du købe det korrekte interface-kabel til det interface, du vil bruge. (Kun understøttede modeller)

**USB-kabel:** Brug et USB 2.0-kabel (type A/B) på højst 2 meter (medfølger i nogle lande).

**Ethernet-kabel (netværk):** Brug et almindeligt parsnoet kabel kategori 5 (eller højere) til 10BASE-T eller 100BASE-TX Fast Ethernet-netværk (medfølger ikke).

- Brother tilstræber at reducere affald og spare på både råmaterialer og den energi, som det kræver at producere dem. Læs mere om vores miljøarbejde på [www.brotherearth.com](http://www.brotherearth.com).

## 2 Læg almindeligt A4-papir i papirbakken

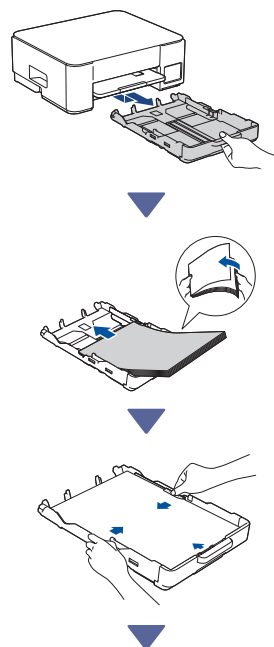


Fortsæt til næste trin i overensstemmelse med din model. Modelnavnet står på forsiden af maskinen.

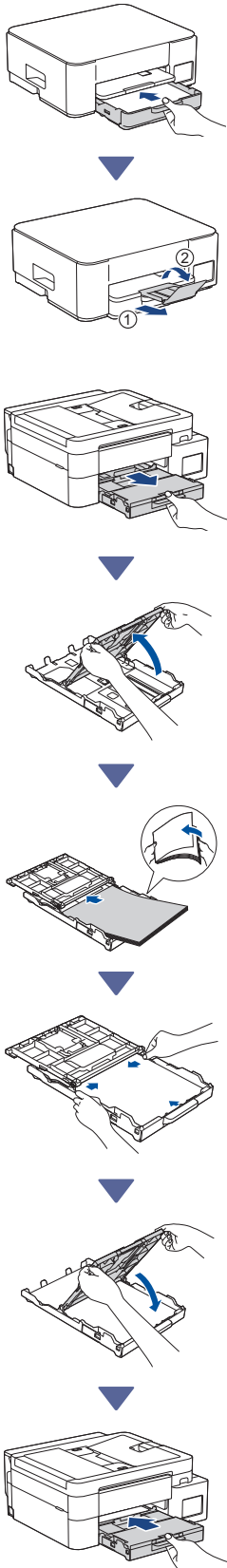
DCP-T530DW / DCP-T535DW / DCP-T536DW  
DCP-T580DW / DCP-T583DW / DCP-T730DW → **2-A**  
DCP-T735DW / DCP-T780DW

DCP-T830DW / DCP-T835DW → **2-B**  
MFC-T930DW / MFC-T935DW / MFC-T980DW

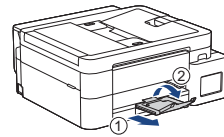
### 2-A



2-B



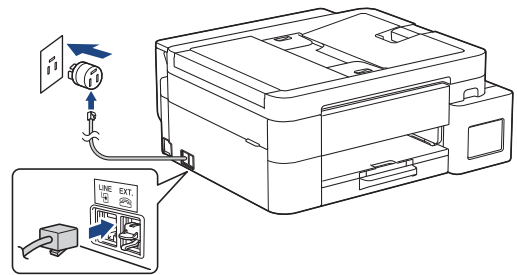
Fortsæt til næste kolonne ↗



### 3 Tilslut telefonledningen (MFC-T930DW / MFC-T935DW / MFC-T980DW)



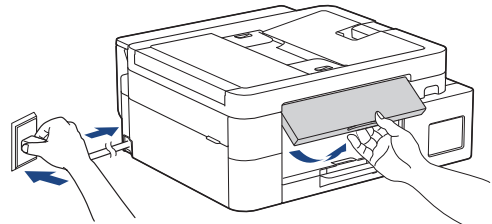
Følg kun dette trin for model  
MFC-T930DW / MFC-T935DW /  
MFC-T980DW, og hvis du bruger denne  
maskine som faxmaskine.



Sæt telefonledningen i tilslutningen mærket **LINE**.  
Se den *online brugsanvisning* for at få flere  
oplysninger om brug af faxfunktionen.

(For Europa) Vi kan sende dig en original Brother-  
ledning uden beregning, hvis du har brug for en. Gå  
ind på [www.brother.eu](http://www.brother.eu) for at kontakte os.

### 4 Tilslut strømkalet



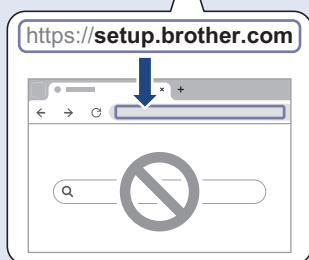
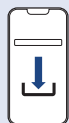
Maskinen tændes automatisk.

(Kun for visse modeller) Hvis du bliver anmodet  
om at vælge dit land eller sprog, skal du følge  
vejledningen på displayet.

## 5 Vælg din konfigurationsmetode

### Nem konfiguration

Gå til [setup.brother.com](https://setup.brother.com), og download den app eller software, der hjælper dig med nemt at gennemføre konfigurationen og oprette forbindelse.



Ikke tilgængelig til macOS

### Manuel konfiguration

Gå til trin 6.

#### BEMÆRK

Du kan bruge maskinen sammen med flere enheder. Brug en af konfigurationsmetoderne i dette trin til at downloade maskinens software til andre enheder, som du vil bruge.

## 6 Konfiguration fra maskinens betjeningspanel

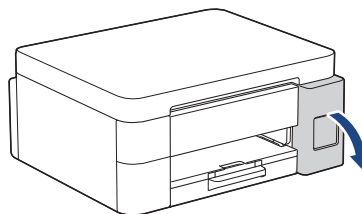
➤ DCP-T530DW / DCP-T535DW / DCP-T536DW  
DCP-T580DW / DCP-T583DW / DCP-T730DW  
DCP-T735DW / DCP-T830DW / DCP-T835DW

1. Når [Konfigurerer?] vises, skal du trykke på ▼.
2. Tryk på ▲ eller ▼ for at vælge [Konfig. v. LCD], og tryk derefter på OK.
3. Når meddelelsen vises på displayet, skal du trykke på ▲.

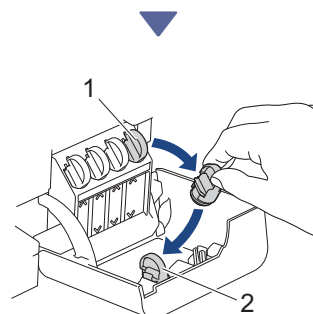
➤ DCP-T780DW / MFC-T930DW / MFC-T935DW  
MFC-T980DW

1. Tryk på ◀, når skærbilledet QR-kode vises.
2. Tryk på ▶, når skærbilledet [Konfig. fra mask.] vises for at bekræfte ændringen af tilstand.

## 7 Fyld blæktankene med blæk



Åbn coveret til blæktanken.  
(Illustrationerne i denne brugsanvisning passer muligvis ikke nøjagtigt til din model, men trinnene er de samme for alle modeller.)

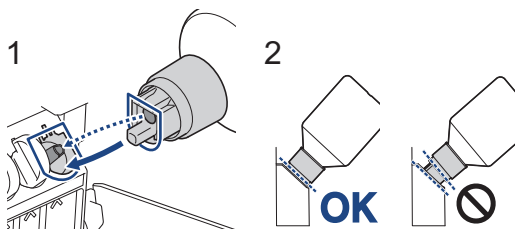


Fjern hættten (1), og placer den inde på bagsiden af dækslet (2).



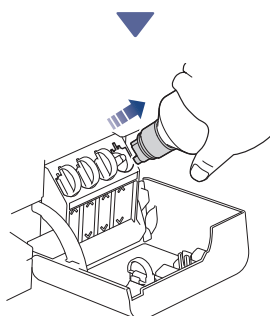
Fjern hættten på blækflasken.

Fortsæt til næste kolonne ↗

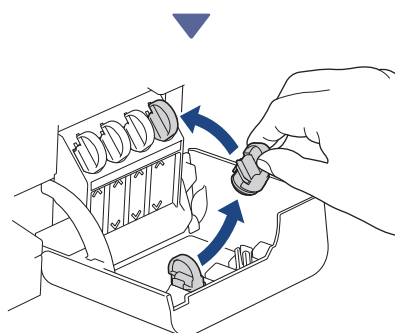


Ret flasken ind, så stiften på blæktanken kan sættes ind i hullet i flasken som vist (1). Skub flasken på stiften i den vinkel, der er vist i (2), indtil hættens flugt med blæktankens overflade (du hører et klik, når du sætter den i første gang).

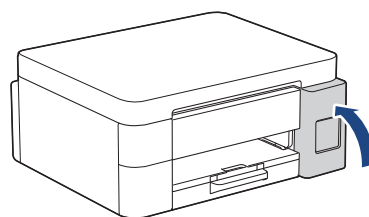
Flasken støtter sig selv, når den er i den korrekte position, og blækket fylder automatisk tanken. Hvis blækstrømmen ikke starter automatisk, eller hvis tanken fyldes meget langsomt, skal du forsigtigt tage flasken ud og sætte den i igen.



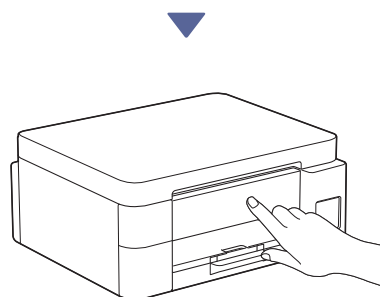
Når du er færdig, skal du fjerne flasken og trække langsomt i dysen, så blækket ikke løber ud.



Fjern hættens fra undersiden af dækslet til blæktanken, og luk blæktanken til.



Når du har fyldt alle blæktankene, skal du lukke dækslet til blæktanken.



Læs meddelelserne på displayet for at fortsætte konfigurationen.

Når meddelelsen om klargøring af blæk vises, skal du følge vejledningen på displayet for at udføre den første rengøring af blæksystemet. Rengøringen kan tage et par minutter, og du kan udføre det næste trin i løbet af denne tid.

## 8 Indstil dato og klokkeslæt

Følg trinnene på displayet for at indstille dato og klokkeslæt.

➤ DCP-T530DW / DCP-T535DW / DCP-T536DW  
DCP-T580DW / DCP-T583DW / DCP-T730DW  
DCP-T735DW / DCP-T830DW / DCP-T835DW

1. Tryk på **OK** for at indstille dato og klokkeslæt.
2. Tryk på **▲** eller **▼** for at vælge tallet, og tryk derefter på **OK** for at indstille dato og klokkeslæt.

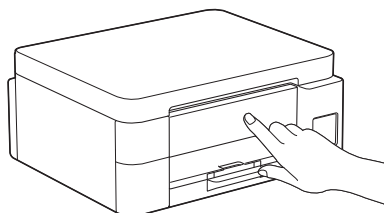
➤ DCP-T780DW / MFC-T930DW / MFC-T935DW  
MFC-T980DW

Følg vejledningen i displayet for at indstille dato og klokkeslæt.

## 9 Indstil meddelelser om firmwareopdatering

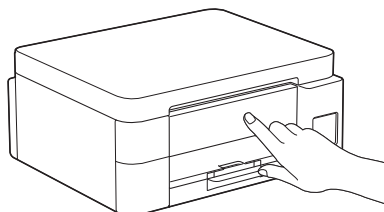


Følg kun dette trin for model  
DCP-T780DW / MFC-T930DW /  
MFC-T935DW / MFC-T980DW.



Når skærbilledet med oplysninger om firmwareopdatering vises, kan du konfigurere dine firmwareindstillinger.

## 10 Kontroller udskriftskvaliteten



Når den første rengøring af blæksystemet er færdig, kan du udskrive udskriftskvalitetkontrolarket:

- DCP-T530DW / DCP-T535DW / DCP-T536DW  
DCP-T580DW / DCP-T583DW / DCP-T730DW  
DCP-T735DW / DCP-T830DW / DCP-T835DW

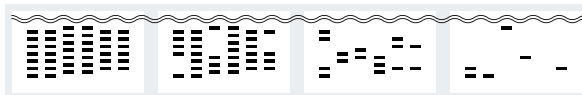
Tryk på **Start**.

- DCP-T780DW / MFC-T930DW / MFC-T935DW  
MFC-T980DW

Tryk på ►.



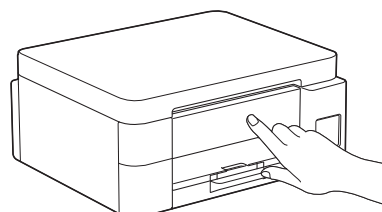
Maskinen udskriver udskriftskvalitetkontrolarket.



1 (Ingen) 2 (Nogle få) 3 (Ca. halvd.) 4 (Mange)

På maskinens display skal du vælge de billeder, der ligger tættest på billedet for hver farve på udskriftskvalitetskontrolarket, og derefter genstarte rengøringsproceduren, hvis det er nødvendigt.

## 11 Juster udskriftjusteringen (anbefales)



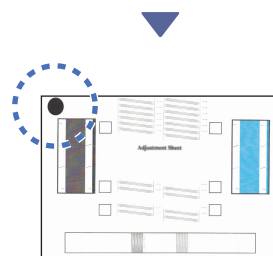
Udskriv justeringsarket for at justere udskriftsjusteringen, før du bruger maskinen:

- DCP-T530DW / DCP-T535DW / DCP-T536DW  
DCP-T580DW / DCP-T583DW / DCP-T730DW  
DCP-T735DW / DCP-T830DW / DCP-T835DW

Når meddelelsen om justeringskontrol vises, skal du trykke på ▲ og følge vejledningen på displayet.

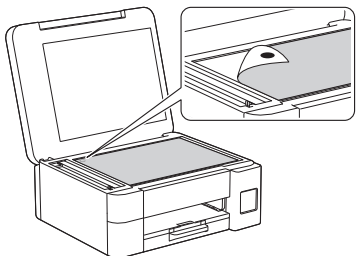
- DCP-T780DW / MFC-T930DW / MFC-T935DW  
MFC-T980DW

Når meddelelsen om papirjustering vises, skal du trykke på ► og følge vejledningen på displayet.

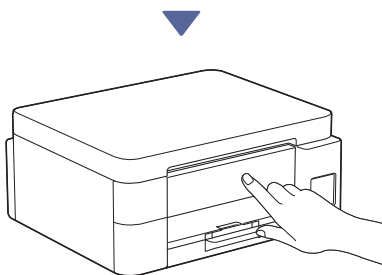


Der er en sort cirkel i øverste venstre hjørne af arket.

Fortsæt til næste kolonne ↗



Placer justeringsarket med forsiden nedad på scannerglasset og den sorte cirkel i øverste venstre hjørne af scannerglasset som vist.

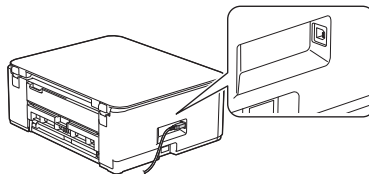


Følg vejledningen på displayet for at foretage justeringen.  
Fjern justeringsarket fra scannerglaspladen, når du er færdig.

## BEMÆRK

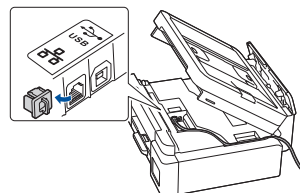
➤ DCP-T530DW / DCP-T535DW / DCP-T536DW  
DCP-T580DW / DCP-T583DW / DCP-T730DW  
DCP-T735DW / DCP-T780DW

For USB-forbindelse skal du finde den rigtige port på siden af maskinen som vist.



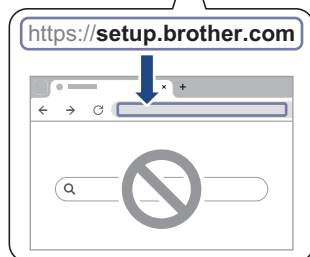
➤ DCP-T830DW / DCP-T835DW / MFC-T930DW  
MFC-T935DW / MFC-T980DW

For kabelbaseret netværk og USB-forbindelse skal du finde den rigtige port (baseret på det kabel, du bruger) inde i maskinen som vist.



## 12 Slut din computer eller mobilenhed til din maskine (hvis nødvendigt)

Gå til [setup.brother.com](https://setup.brother.com), og download appen eller softwaren.



## Konfiguration udført

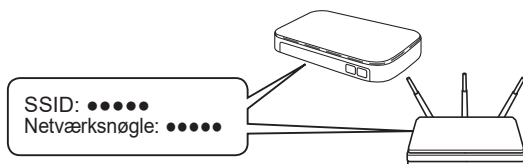
Nu er du klar til at udskrive eller scanne fra denne maskine.

### Vigtig meddelelse om netværkssikkerhed:

Standardadgangskoden til administration af denne maskines indstillinger er placeret på bagsiden af maskinen og mærket "Pwd". Vi anbefaler, at du med det samme ændrer standardadgangskoden for at beskytte din maskine mod uautoriseret adgang.

## 13 Manuel, trådløs konfiguration

Prøv at konfigurere forbindelsen manuelt, hvis den trådløse konfiguration ikke lykkes.



Find SSID (netværksnavn) og netværksnøgle (adgangskode) på dit trådløse accesspoint/din router.

Spørg din netværksadministrator eller producenten af det trådløse accesspoint/routeren, hvis du ikke kan finde disse oplysninger.



➤ DCP-T530DW / DCP-T535DW / DCP-T536DW  
DCP-T580DW / DCP-T583DW / DCP-T730DW  
DCP-T735DW / DCP-T830DW / DCP-T835DW

1. Gå til din maskine, og tryk på **Wi-Fi**.
2. Tryk på **OK** for at vælge [Find netværk]. Meddelelsen [WLAN akt. ?] vises på displayet.
3. Tryk på ▲ for at vælge [Til].
4. Vælg SSID (netværksnavn) for dit accesspoint/din router, og indtast netværksnøglen (adgangskode).

For at indtaste netværksnøglen (adgangskode) skal du holde ▲ eller ▼ nede eller trykke gentagne gange for at vælge et tegn fra listen nedenfor:

aAbBcCdDeEfFgGhHijJkKlLmMnNoOpPqQrRsS  
tTuUvVwWxXyYzZ!@&%#'"^|{}[] ();,~<>=+-  
\*/\_1234567890

Se *Indtast tekst på din Brother-maskine* i den *online brugsanvisning* for at få flere oplysninger om, hvordan du indtaster tekst.

➤ DCP-T780DW / MFC-T930DW / MFC-T935DW  
MFC-T980DW

1. Tryk på eller **Wi-Fi** på maskinens panel.
2. Tryk på **OK** for at vælge [Find Wi-Fi-netværk]. Meddelelsen [Slå WLAN til?] vises på displayet.
3. Tryk på ► for at vælge Ja.
4. Vælg SSID (netværksnavn) for dit accesspoint/din router, og indtast netværksnøglen (adgangskode).

Se *Indtast tekst på din Brother-maskine* i den *online brugsanvisning* for at få flere oplysninger om, hvordan du indtaster tekst.

Når den trådløse konfiguration er gennemført, viser displayet [Tilsluttet]. Gå til trin 12 for at downloade appen eller softwaren.

Hvis det stadig ikke lykkes, skal du gå til [support.brother.com](http://support.brother.com) for at se hyppigt stillede spørgsmål og fejlfinding.

Fortsæt til næste kolonne

Se den *online brugsanvisning* på [support.brother.com/manuals](http://support.brother.com/manuals) vedrørende detaljerede maskinoplysninger og produktspecifikationer.