



Uusimmat käyttöohjeet ovat saatavana Brother-tukisivustolta osoitteessa: [support.brother.com/manuals](http://support.brother.com/manuals)

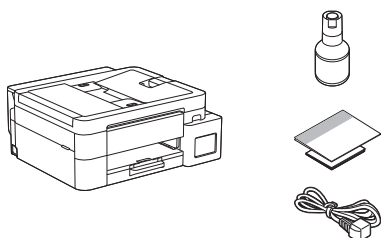


Lue ensin *Tuotteen turvaohjeet* ja sitten tämä *Pika-asennusopas*, jotta osaat asentaa laitteen oikein.



Jos olet noudattanut laitteen mukana toimitetun painetun *Pika-asennusoppaan* ohjeita ja valinnut ”Manuaaliset asetukset”, siirry suoraan tämän oppaan vaiheeseen 6.

## 1 Pura laite paketista ja tarkista pakkauksen sisältö



Poista suojateippi ja laitetta peittävä kelmu.

### VINKKI

- Tämän oppaan piirroksot eivät välttämättä vastaa malliasi täysin, mutta vaiheet ovat samat kaikissa laitteissa. Yllä oleva piirros on MFC-T930DW.
- Komponentit voivat vaihdella maan mukaan.
- Säilytä kaikki pakkausmateriaalit ja laatikko laitteen mahdollista kuljetusta varten.
- Jos käytät langallista yhteyttä, sinun on hankittava oikea liitäntäkaapeli, joka vastaa haluttua liitäntää. (Vain tuetut mallit)  
**USB-kaapeli:** Käytä enintään 2 metrin pituista USB 2.0 -kaapelia (tyyppi A/B, sisältyy toimitukseen joissain maissa).  
**Ethernet (verkko) -kaapeli:** Käytä vähintään luokan 5 suoraa kierrettyä parikaapelia nopeaa 10BASE-T- tai 100BASE-TX-Ethernet-verkkoa varten (ei sisälly toimitukseen).
- Brother pyrkii vähentämään jätettä ja säästämään sekä raaka-aineita että energiaa, joita tarvitaan tuotannossa. Lisätietoja ympäristötyöstämme on osoitteessa [www.brotherearth.com](http://www.brotherearth.com).

## 2 Aseta tavallinen A4-paperi paperikasettiin

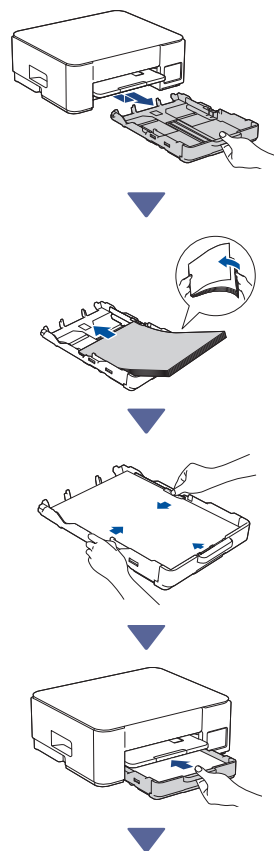


Siirry seuraavaan vaiheeseen mallisi mukaisesti. Mallin nimi on laitteen etuosassa.

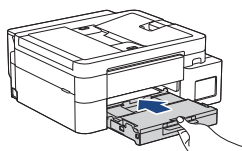
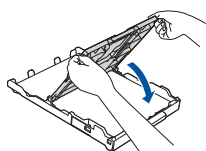
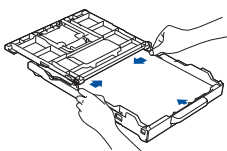
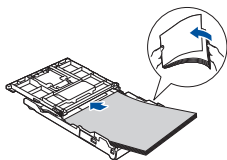
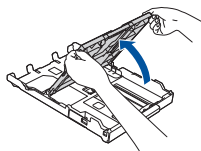
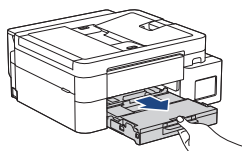
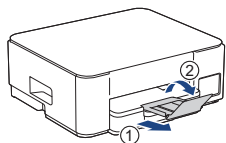
DCP-T530DW / DCP-T535DW / DCP-T536DW  
 DCP-T580DW / DCP-T583DW / DCP-T730DW → **2-A**  
 DCP-T735DW / DCP-T780DW

DCP-T830DW / DCP-T835DW → **2-B**  
 MFC-T930DW / MFC-T935DW / MFC-T980DW

### 2-A



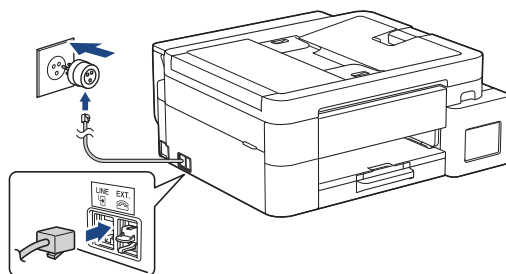
2-B



### 3 Kytke puhelinlinjan johto (MFC-T930DW / MFC-T935DW / MFC-T980DW)



Noudata tätä vaihetta vain mallien  
MFC-T930DW / MFC-T935DW /  
MFC-T980DW kohdalla ja jos käytät tätä  
laitetta faksilaitteena.

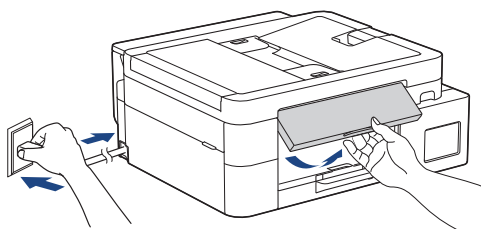


Aseta puhelinlinjan johto **LINE**-merkittyyyn  
liitäntään.

*Online-käyttöopas* sisältää lisätietoja  
faksitoiminnon käytöstä.

(Eurooppa) Voimme tarvittaessa lähettää sinulle  
aidon Brother-johdon maksutta. Ota meihin yhteyttä  
osoitteessa [www.brother.eu](http://www.brother.eu).

### 4 Virtajohdon kytkeminen



Laite käynnistyy automaattisesti.

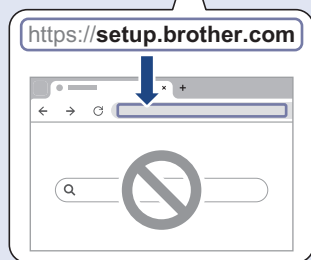
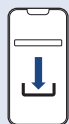
(Vain tietyissä malleissa) Jos sinua pyydetään  
valitsemaan maasi tai kieltesi, noudata  
nestekidenäytön ohjeita.

Jatka seuraavaan sarakkeeseen ↗

## 5 Valitse asennusmenetelmä

### Helppo asennus

Siirry verkkosivustolle [setup.brother.com](https://setup.brother.com), lataa sovellus tai ohjelmisto ja suorita sen avulla asennus ja yhteyden muodostaminen helposti.



Ei saatavilla macOS:lle

### Manuaaliset asetukset

Siirry vaiheeseen 6.

#### VINKKI

Voit käyttää laitettasi useilla laitteilla. Lataa laitteen ohjelmisto muille laitteille, joita haluat käyttää, käyttämällä jotakin tässä vaiheessa määritettyä asennusmenetelmää.

## 6 Asennus laitteen ohjauspaneelista

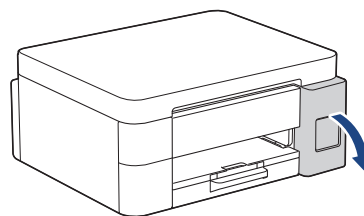
➤ DCP-T530DW / DCP-T535DW / DCP-T536DW  
DCP-T580DW / DCP-T583DW / DCP-T730DW  
DCP-T735DW / DCP-T830DW / DCP-T835DW

1. Kun esiin tulee [Aseta?], paina ▼.
2. Paina ▲ tai ▼ ja valitse [Asenna näytöltä]. Paina sitten OK.
3. Kun viesti tulee näkyviin nestekidenäyttöön, paina ▲.

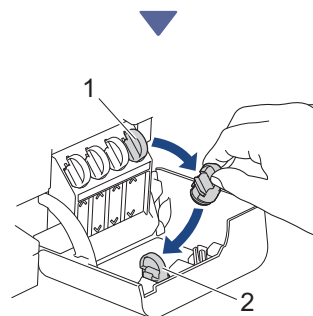
➤ DCP-T780DW / MFC-T930DW / MFC-T935DW  
MFC-T980DW

1. Paina ◀, kun QR-koodinäyttö tulee näkyviin.
2. Paina ▶, kun [Asenna laitteesta] -näyttö tulee näkyviin vahvistaaksesi tilan vaihtamisen.

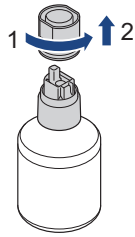
## 7 Täytä mustesäiliöt laatikon mustepatruunoilla



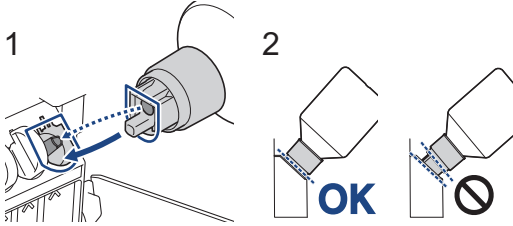
Avaa mustesäiliön kansi.  
(Tämän oppaan piirroksot eivät välttämättä vastaa tarkalleen omaa malliasi, mutta vaiheet ovat samat jokaisen mallin kohdalla.)



Irrota suojus (1) ja aseta se kannen (2) takaosan sisäpuolelle.



Irrota mustepullon korkki.

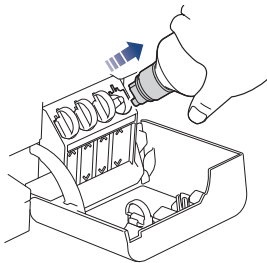


Kohdista pullo siten, että mustesäiliön tappi voidaan työntää pullossa olevaan reikään kuvan (1) mukaisesti.

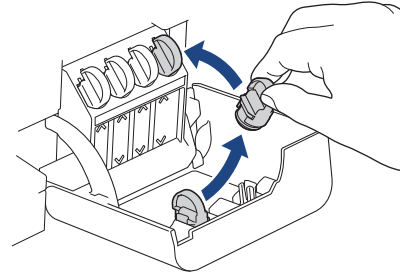
Liu'uta pullo tapin päälle kohdassa (2) esitetystä kulmasta, kunnes korkki on samalla tasolla mustesäiliön pinnan kanssa. (Kuulet naksahduksen, kun asetat sen sisään ensimmäistä kertaa.)

Pullo tukee itseään oikeassa asennossa, ja säiliö täyttyy musteesta automaattisesti.

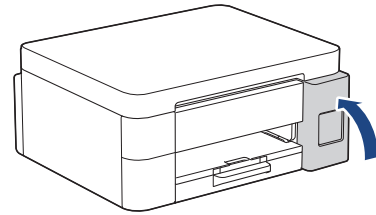
Jos musteen virtaus ei käynnisty automaattisesti tai jos säiliö täyttyy hyvin hitaasti, irrota pullo ja aseta se takaisin paikalleen varovasti.



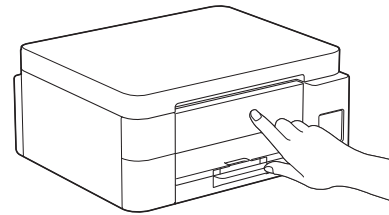
Kun olet suorittanut vaiheen, ota pullo pois ja vedä suutinta hitaasti välttääksesi musteen roiskumisen.



Ota korkki pois mustesäiliön kannen sisältä ja sulje mustesäiliö.



Kun kaikki mustesäiliöt on täytetty, sulje mustesäiliön kansi.



Jatka asennusta tarkistamalla nestekidenäytön viestit.

Kun näyttöön tulee musteen valmistelusta kertova viesti, noudata nestekidenäytön ohjeita suorittaaksesi alkupuhdistuksen mustejärjestelmään.

Puhdistus voi kestää muutaman minuutin, ja voit suorittaa seuraavan vaiheen sen aikana.

## 8 Aseta päiväys ja kellonaika

Aseta päivämäärä ja kellonaika nestekidenäytössä näkyvien ohjeiden mukaisesti.

- DCP-T530DW / DCP-T535DW / DCP-T536DW  
DCP-T580DW / DCP-T583DW / DCP-T730DW  
DCP-T735DW / DCP-T830DW / DCP-T835DW

1. Aseta päiväys ja kellonaika painamalla **OK**.
2. Valitse numero painamalla **▲** tai **▼** ja aseta sitten päiväys ja kellonaika painamalla **OK**.

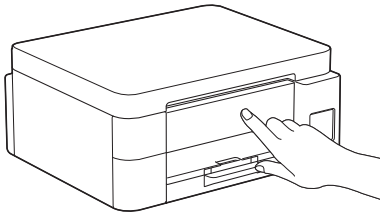
- DCP-T780DW / MFC-T930DW / MFC-T935DW  
MFC-T980DW

Aseta päiväys ja kellonaika nestekidenäytön ohjeiden mukaan.

## 9 Laiteohjelmiston päivitysilmoitusten asettaminen

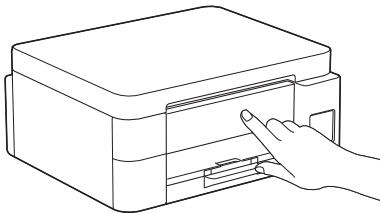


Noudata tätä vaihetta vain malleissa  
DCP-T780DW / MFC-T930DW /  
MFC-T935DW / MFC-T980DW.



Kun laiteohjelmiston päivitystietojen näyttö tulee näkyviin, määritä laiteohjelmiston asetukset.

## 10 Tarkista tulostuslaatu



Kun mustejärjestelmän alkupuhdistus on valmis, tulosta tulostuslaadun tarkistusivu:

- DCP-T530DW / DCP-T535DW / DCP-T536DW  
DCP-T580DW / DCP-T583DW / DCP-T730DW  
DCP-T735DW / DCP-T830DW / DCP-T835DW

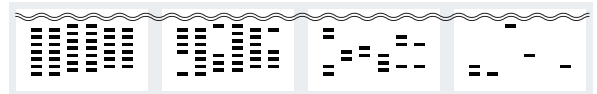
Paina **Start (Käynn)**-painiketta.

- DCP-T780DW / MFC-T930DW / MFC-T935DW  
MFC-T980DW

Paina **▶**-painiketta.



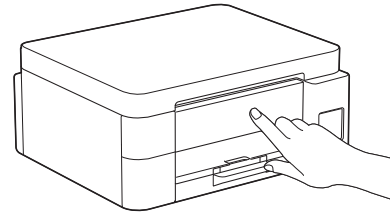
Laite tulostaa tulostuslaadun tarkistusivun.



1 (Ei mitään) 2 (Pari) 3 (Noin puolet) 4 (Monta)

Valitse laitteen nestekidenäytöltä kuvat, jotka vastaavat tarkasti tulostuslaadun tarkistusivun kunkin värin kuvaa, ja käynnistä puhdistus tarvittaessa uudelleen.

## 11 Tulostuksen kohdistuksen säätäminen (suositeltu)



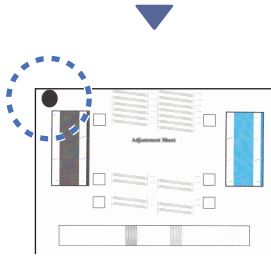
Jos haluat säätää tulostuksen kohdistusta ennen laitteen käyttöä, tulosta säätöarkki:

- DCP-T530DW / DCP-T535DW / DCP-T536DW  
DCP-T580DW / DCP-T583DW / DCP-T730DW  
DCP-T735DW / DCP-T830DW / DCP-T835DW

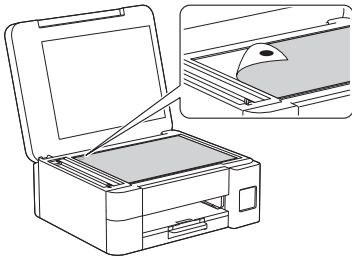
Kun kohdistuksen tarkistusviesti tulee näkyviin, paina **▲** ja noudata nestekidenäytön ohjeita.

➤ DCP-T780DW / MFC-T930DW / MFC-T935DW  
MFC-T980DW

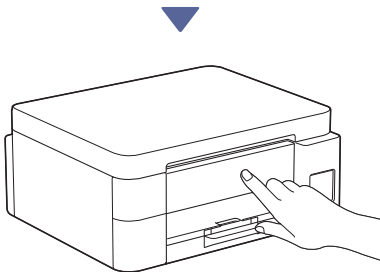
Kun paperin säätöviesti tulee näkyviin, paina ▶ ja noudata nestekidenäytön ohjeita.



Arkin vasemmassa yläkulmassa on musta ympyrä.



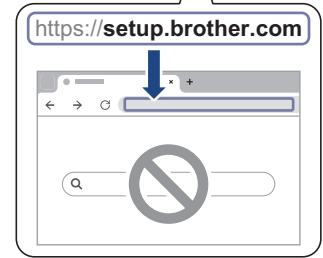
Aseta säätöarkki skannerin lasille kuvapuoli alaspäin ja varmista, että musta ympyrä on skannerin lasin vasemmassa yläkulmassa kuvan mukaisesti.



Säädä kohdistusta nestekidenäytön ohjeiden mukaan.  
Poista lopuksi säätöarkki skannerin lasista.

## 12 Tietokoneen tai mobiililaitteen liittäminen laitteeseen (tarvittaessa)

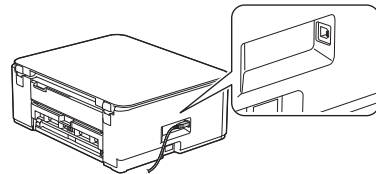
Siirry verkkosivustolle [setup.brother.com](https://setup.brother.com) ja lataa sovellus tai ohjelmisto.



### VINKKI

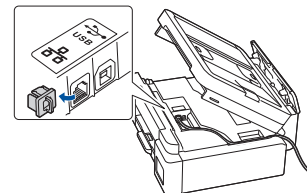
➤ DCP-T530DW / DCP-T535DW / DCP-T536DW  
DCP-T580DW / DCP-T583DW / DCP-T730DW  
DCP-T735DW / DCP-T780DW

Laitteen sivulla on kuvan mukainen portti USB-yhteyttä varten.



➤ DCP-T830DW / DCP-T835DW / MFC-T930DW  
MFC-T935DW / MFC-T980DW

Jos kyseessä on kiinteä verkko ja USB-yhteys, etsi laitteen sisällä oleva oikea portti (käyttämäsi kaapelin perusteella) kuvan mukaisesti.



## Asennus valmis

Nyt olet valmis tulostamaan tai skannaamaan tällä laitteella.

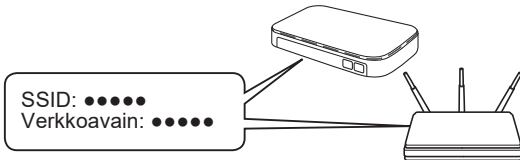
Jatka seuraavaan sarakkeeseen ➤

### Tärkeä verkon suojausta koskeva huomautus:

Tämän laitteen asetusten hallinnan oletussalasana sijaitsee laitteen takaosassa, ja se on merkitty tekstillä "Pwd". Suosittelemme, että vaihdat oletussalasanan välittömästi, jotta voit suojata laitteesi luvattomalta käytöltä.

## 13 Manuaalinen langaton käyttöönotto

Jos langaton asennus ei onnistu, yritä määrittää yhteys manuaalisesti.



Etsi langattoman tukiasemasasi/reiittimesi SSID (verkon nimi) ja verkkooavain (salasana).

Jos et löydä näitä tietoja, kysy verkkovastaavalta tai langattoman tukiaseman/reiittimen valmistajalta.

➤ DCP-T530DW / DCP-T535DW / DCP-T536DW  
DCP-T580DW / DCP-T583DW / DCP-T730DW  
DCP-T735DW / DCP-T830DW / DCP-T835DW

1. Paina laitteessa **Wi-Fi**.
2. Valitse [**Etsi verkko**] painamalla **OK**. Nestekidenäytössä näkyy [**WLAN käytössä ?**]-viesti.
3. Valitse [**Kyllä**] painamalla **▲**.
4. Valitse tukiaseman/reiittimen SSID (verkon nimi) ja anna verkkooavain (salasana).

Syöttääksesi verkkooavaimen (salasanana), pidä painettuna tai paina toistuvasti **▲** tai **▼** valitaksesi merkin alla olevasta luettelosta:

aAbBcCdDeEfFgGhHijJkKlLmMnNoOpPqQrRsS  
tTuUvVwWxXyYzZ!@&%#"'^\*~<>=+-  
\*/\_1234567890

Lisätietoja tekstin syöttämisestä on *Online-käyttöoppaan* kohdassa *Tekstin syöttäminen Brother-laitteellasi*.

Jatka seuraavaan sarakkeeseen

➤ DCP-T780DW / MFC-T930DW / MFC-T935DW  
MFC-T980DW

1. Siirry laitteen luo ja paina paneelin - tai **Wi-Fi**-painiketta.
2. Valitse [**Etsi Wi-Fi-verkko**] painamalla **OK**. Nestekidenäytössä näkyy [**Otetaanko WLAN käyttöön?**]-viesti.
3. Valitse **Kyllä** painamalla **▶**.
4. Valitse tukiaseman/reiittimen SSID (verkon nimi) ja anna verkkooavain (salasana).

Lisätietoja tekstin syöttämisestä on *Online-käyttöoppaan* kohdassa *Tekstin syöttäminen Brother-laitteellasi*.

Kun langaton asennus on onnistunut, nestekidenäytössä näkyy teksti [**Kytkeyty**]. Siirry vaiheeseen **12** sovelluksen tai ohjelmiston lataamista varten.

Jos tämä ei ratkaise ongelmaa, tutustu usein kysytyihin kysymyksiin ja vianmääritysohjeisiin osoitteessa [support.brother.com](http://support.brother.com).