



Les manuels les plus récents sont disponibles sur le site internet Brother support : support.brother.com/manuals

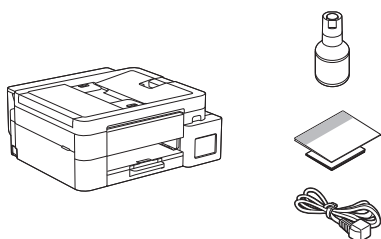


Lisez le *Guide de sécurité du produit* en premier, puis lisez ce *Guide d'installation rapide* pour suivre la bonne procédure d'installation.



Si vous avez suivi les instructions figurant dans le *Guide d'installation rapide imprimé inclus avec votre appareil* et que vous avez sélectionné « Configuration manuelle », passez directement à l'étape 6 du présent guide.

1 Déballez l'appareil et vérifiez les composants



Retirez le ruban et le film de protection recouvrant l'appareil.

REMARQUE

- Les illustrations de ce guide peuvent ne pas correspondre exactement à votre modèle, mais les étapes sont les mêmes pour chaque modèle. L'illustration ci-dessus correspond au modèle MFC-T930DW.
- Les composants peuvent varier selon le pays.
- Conservez tous les matériaux d'emballage et le carton. Vous pourrez en avoir besoin pour transporter l'appareil.
- Si vous utilisez une connexion câblée, vous devez acheter le câble d'interface adapté à l'interface que vous souhaitez utiliser. (Modèles pris en charge uniquement)

Câble USB : Utilisez un câble USB 2.0 (type A/B) d'une longueur inférieure ou égale à 2 mètres (fourni dans certains pays).

Câble Ethernet (réseau) : Utilisez un câble à paires torsadées de catégorie 5 (ou supérieure) droit pour les réseaux Fast Ethernet 10BASE-T ou 100BASE-TX (non fourni).

- Brother entend réduire le gaspillage et économiser les matières premières et l'énergie nécessaires à leur production. Pour en savoir plus sur nos activités environnementales, visitez le site www.brotherearth.com.

2 Chargez du papier A4 dans le bac

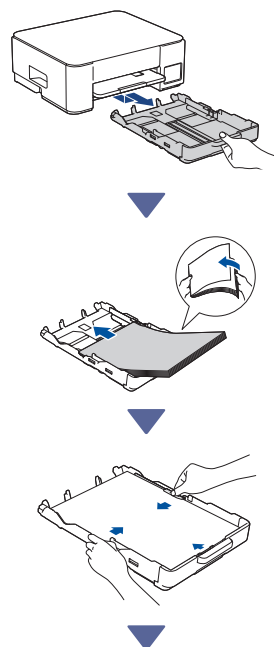


Passez à l'étape suivante selon votre modèle. Le nom du modèle se trouve à l'avant de la machine.

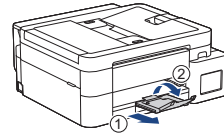
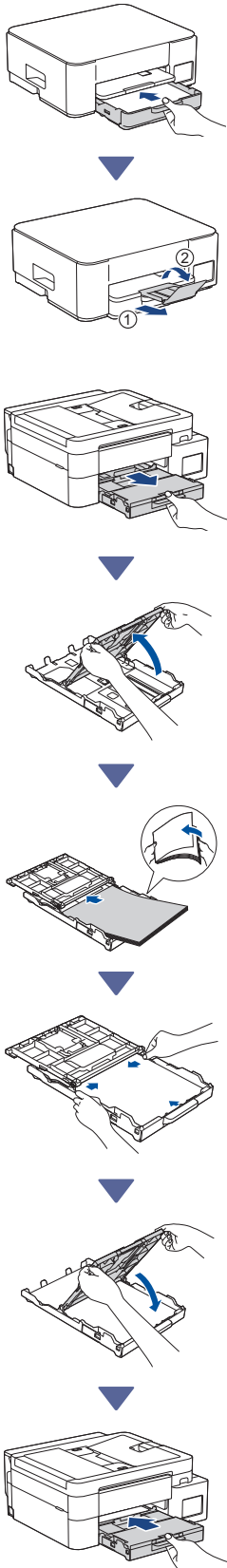
DCP-T530DW / DCP-T535DW / DCP-T536DW
 DCP-T580DW / DCP-T583DW / DCP-T730DW → **2-A**
 DCP-T735DW / DCP-T780DW

DCP-T830DW / DCP-T835DW → **2-B**
 MFC-T930DW / MFC-T935DW / MFC-T980DW

2-A



2-B

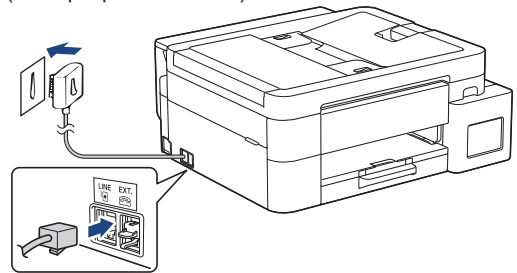


3 Branchez le cordon de ligne téléphonique (MFC-T930DW / MFC-T935DW / MFC-T980DW)



Suivez cette étape uniquement pour les modèles MFC-T930DW / MFC-T935DW / MFC-T980DW et si vous utilisez cet appareil comme télécopieur.

(Exemple pour la France)



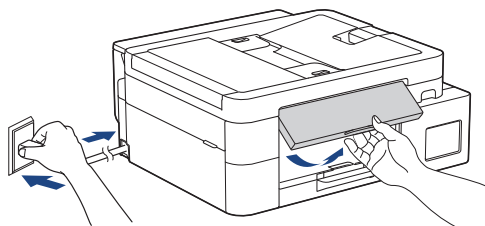
Insérez le cordon de ligne téléphonique dans la prise **LINE**.

Pour en savoir plus sur l'utilisation de la fonction de fax, reportez-vous au *Guide utilisateur en ligne*.

(Pour l'Europe) Si nécessaire, nous pouvons vous envoyer gratuitement un cordon Brother d'origine. Pour nous contacter, visitez le site www.brother.eu.

Passer à la colonne suivante

4 Branchez le cordon d'alimentation



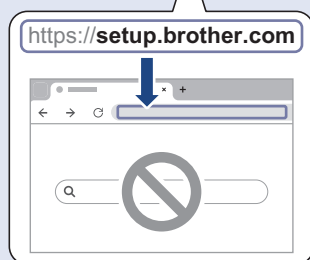
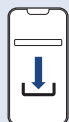
L'appareil s'allume automatiquement.

(Uniquement pour certains modèles) Si vous êtes invité à sélectionner votre pays ou votre langue, suivez les instructions sur l'écran LCD.

5 Choisissez votre méthode de configuration

Configuration aisée

Rendez-vous sur le site Internet setup.brother.com et téléchargez l'application ou le logiciel qui vous aidera à réaliser facilement votre configuration et votre connexion.



Non disponible pour macOS

Configuration manuelle

Passez à l'étape 6.

REMARQUE

Vous pouvez utiliser votre appareil avec différents autres appareils. Utilisez l'une des méthodes spécifiées dans cette étape pour télécharger le logiciel de l'appareil sur d'autres appareils que vous souhaitez utiliser.

6 Configuration à partir du panneau de commande de l'appareil

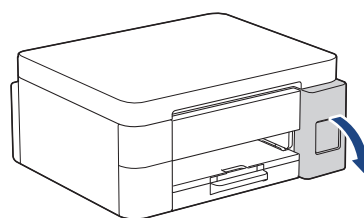
➤ DCP-T530DW / DCP-T535DW / DCP-T536DW
DCP-T580DW / DCP-T583DW / DCP-T730DW
DCP-T735DW / DCP-T830DW / DCP-T835DW

1. Lorsque [Configurer ? (Set up?)] s'affiche, appuyez sur ▼.
2. Appuyez sur ▲ ou ▼ pour sélectionner [Config. avec l'écran LCD (Set up using LCD)], puis appuyez sur OK.
3. Lorsque le message apparaît sur l'écran LCD, appuyez sur ▲.

➤ DCP-T780DW / MFC-T930DW / MFC-T935DW
MFC-T980DW

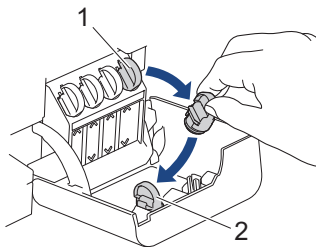
1. Appuyez sur ◀ lorsque l'écran du QR code apparaît.
2. Appuyez sur ▶ lorsque l'écran [à partir de l'outil (Set up from machine)] apparaît pour confirmer le changement de mode.

7 Remplissez les réservoirs d'encre avec l'encre de démarrage

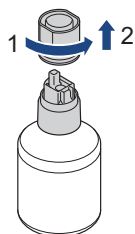


Ouvrez le couvercle du réservoir d'encre.
(Les illustrations de ce guide peuvent ne pas correspondre exactement à votre modèle, mais les étapes sont les mêmes pour chaque modèle.)

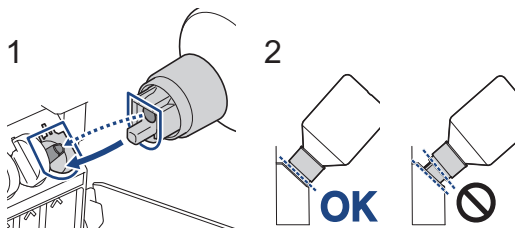




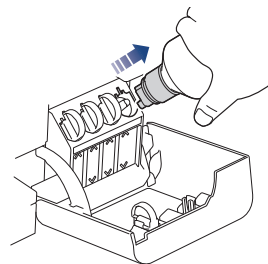
Retirez le bouchon (1) et placez-le à l'intérieur du dos du couvercle (2).



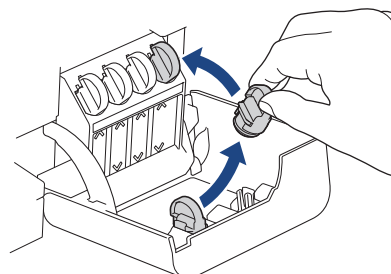
Retirez le bouchon de la bouteille d'encre.



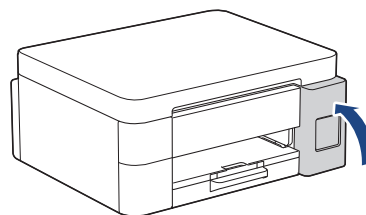
Alignez la bouteille de manière à ce que l'ergot du réservoir d'encre puisse être inséré dans le trou de la bouteille, comme indiqué sur l'illustration (1). Enfoncez la bouteille sur l'ergot en respectant l'angle indiqué sur l'illustration (2) jusqu'à ce que le bouchon entre en contact avec la surface du réservoir d'encre. (Vous entendrez un déclic lorsque vous l'insérez pour la première fois.) Lorsqu'elle sera dans la bonne position, la bouteille tiendra toute seule et l'encre s'écoulera automatiquement dans le réservoir. Si l'encre ne s'écoule pas automatiquement ou si le réservoir se remplit très lentement, retirez soigneusement la bouteille et réinsérez-la.



Une fois terminé, retirez la bouteille en extrayant lentement l'embout pour éviter que de l'encre se répande.

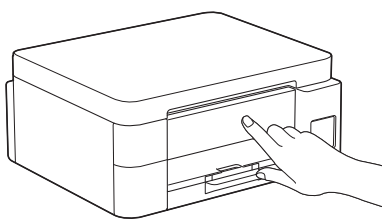


Retirez le bouchon placé à l'intérieur du couvercle du réservoir d'encre et rebouchez le réservoir d'encre.



Après avoir rempli tous les réservoirs d'encre, fermez le couvercle du réservoir d'encre.





Consultez les messages LCD pour continuer la configuration.

Lorsque le message de préparation de l'encre apparaît, suivez les instructions de l'écran LCD pour effectuer le nettoyage initial du système d'encre.

Le nettoyage peut prendre quelques minutes et vous pouvez passer à l'étape suivante pendant ce temps.

8 Réglez la date et l'heure

Suivez les instructions affichées sur l'écran LCD pour régler la date et l'heure.

➤ DCP-T530DW / DCP-T535DW / DCP-T536DW
DCP-T580DW / DCP-T583DW / DCP-T730DW
DCP-T735DW / DCP-T830DW / DCP-T835DW

1. Appuyez sur **OK** pour régler la date et l'heure.
2. Appuyez sur **▲** ou **▼** pour sélectionner le chiffre, puis appuyez sur **OK** pour régler la date et l'heure.

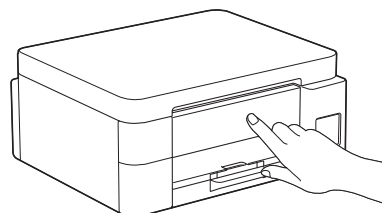
➤ DCP-T780DW / MFC-T930DW / MFC-T935DW
MFC-T980DW

Suivez les instructions affichées à l'écran LCD pour régler la date et l'heure.

9 Réglage des notifications de mise à jour du micrologiciel

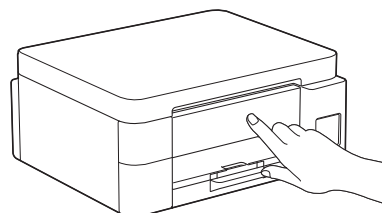


Suivez cette étape pour les modèles DCP-T780DW / MFC-T930DW / MFC-T935DW / MFC-T980DW uniquement.



Lorsque l'écran d'information sur la mise à jour du micrologiciel apparaît, configurez les paramètres de votre micrologiciel.

10 Contrôle de la qualité d'impression



Une fois le nettoyage initial du système d'encre terminé, imprimez la page de contrôle de la qualité d'impression :

➤ DCP-T530DW / DCP-T535DW / DCP-T536DW
DCP-T580DW / DCP-T583DW / DCP-T730DW
DCP-T735DW / DCP-T830DW / DCP-T835DW

Appuyez sur **Start (Marche)**.

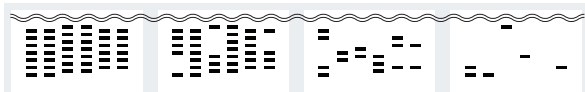
➤ DCP-T780DW / MFC-T930DW / MFC-T935DW
MFC-T980DW

Appuyez sur **▶**.





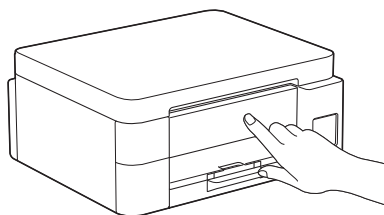
L'appareil imprime la page de contrôle de la qualité d'impression.



1 (Aucun (None)) 2 (Quelques-uns (A Few)) 3 (Moitié env. (About Half)) 4 (Beaucoup (Many))

Sur l'écran LCD de l'appareil, sélectionnez les images qui correspondent le mieux à l'image pour chaque couleur sur la page de contrôle de la qualité d'impression, puis relancez la procédure de nettoyage, si nécessaire.

11 Réglez l'alignement d'impression (recommandé)



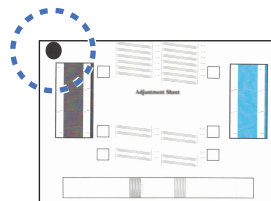
Pour régler l'alignement d'impression avant d'utiliser votre appareil, imprimez a feuille de réglage :

➤ DCP-T530DW / DCP-T535DW / DCP-T536DW
DCP-T580DW / DCP-T583DW / DCP-T730DW
DCP-T735DW / DCP-T830DW / DCP-T835DW

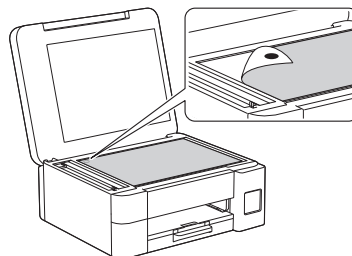
Lorsque le message de vérification de l'alignement apparaît, appuyez sur ▲ et suivez les instructions de l'écran LCD.

➤ DCP-T780DW / MFC-T930DW / MFC-T935DW
MFC-T980DW

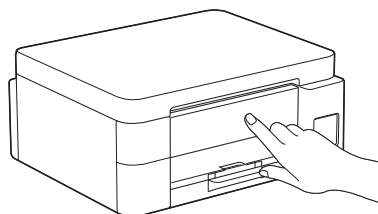
Lorsque le message de réglage du papier apparaît, appuyez sur ► et suivez les instructions de l'écran LCD.



Un cercle noir est situé dans le coin supérieur gauche de la feuille.



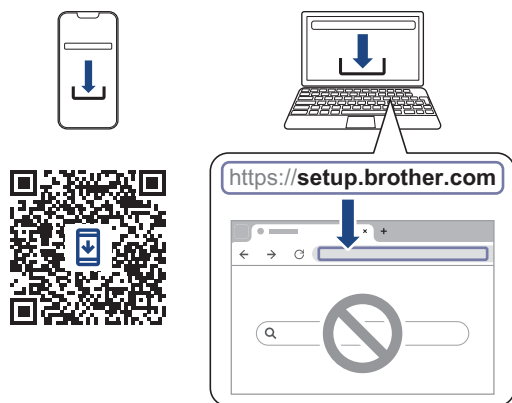
Placez la feuille de réglage face vers le bas sur la vitre du scanner, en vous assurant que le cercle noir se trouve dans le coin supérieur gauche de la vitre du scanner, comme indiqué sur l'illustration.



Suivez les instructions affichées à l'écran LCD pour régler l'alignement. Lorsque vous avez terminé, retirez la feuille de réglage de la vitre du scanner.

12 Connectez votre ordinateur ou appareil mobile à l'appareil (si nécessaire)

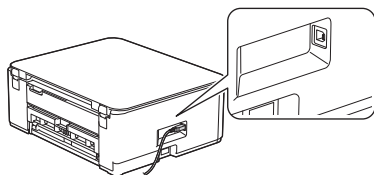
Rendez-vous sur le site Internet setup.brother.com et téléchargez l'application ou le logiciel.



REMARQUE

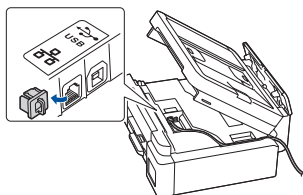
- DCP-T530DW / DCP-T535DW / DCP-T536DW
DCP-T580DW / DCP-T583DW / DCP-T730DW
DCP-T735DW / DCP-T780DW

Pour utiliser une connexion USB, repérez le port correct sur le côté de l'appareil, comme indiqué sur l'illustration.



- DCP-T830DW / DCP-T835DW / MFC-T930DW
MFC-T935DW / MFC-T980DW

Pour établir une connexion au réseau câblé ou une connexion USB, repérez le port correct (en fonction du câble que vous utilisez) à l'intérieur de l'appareil, comme indiqué sur l'illustration.



Configuration terminée

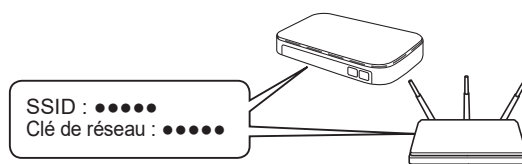
Vous pouvez maintenant imprimer ou numériser des documents à partir de cet appareil.

Avis important relatif à la sécurité du réseau :

Le mot de passe par défaut pour gérer les paramètres de cet appareil se trouve au dos de l'appareil sous la mention « Pwd ». Nous vous conseillons de modifier immédiatement le mot de passe par défaut pour protéger votre appareil contre les accès non autorisés.

13 Configuration sans fil manuelle

Si la configuration sans fil échoue, essayez de configurer la connexion manuellement.



Recherchez le SSID (nom du réseau) ainsi que la clé de réseau (mot de passe) sur votre point d'accès/routeur sans fil.

Si vous ne trouvez pas ces informations, demandez-les à votre administrateur réseau ou au fabricant de votre point d'accès/routeur sans fil.

- DCP-T530DW / DCP-T535DW / DCP-T536DW
DCP-T580DW / DCP-T583DW / DCP-T730DW
DCP-T735DW / DCP-T830DW / DCP-T835DW


1. Allez sur votre appareil et appuyez sur **Wi-Fi**.
2. Appuyez sur **OK** pour sélectionner [Rech. réseau (Find Network)].
Le message [WLAN activé ? (WLAN Enable?)] s'affiche à l'écran LCD.
3. Appuyez sur **▲** pour sélectionner [Oui (On)].
4. Sélectionnez le SSID (nom de réseau) pour votre point d'accès/routeur sans fil et entrez la clé de réseau (mot de passe).

Pour entrer la clé de réseau (mot de passe), appuyez de façon prolongée ou plusieurs fois sur **▲** ou **▼** pour sélectionner un caractère dans la liste ci-dessous :

aAbBcCdDeEfFgGhHijJkKlLmMnNoOpPqQrRsS
tTuUvVwWxXyYzZ!@&%#'"^|{}[] ();,~<>=+-
*/_1234567890

Pour plus d'informations sur la procédure de saisie de texte, reportez-vous à *Saisir du texte sur votre appareil Brother* dans le *Guide utilisateur en ligne*.

➤ DCP-T780DW / MFC-T930DW / MFC-T935DW
MFC-T980DW

1. Placez-vous devant l'appareil et appuyez sur  ou sur **Wi-Fi** sur le panneau.
2. Appuyez sur **OK** pour sélectionner [Rechercher le réseau Wi-Fi (Find Wi-Fi Network)]. Le message [Activer WLAN? (Enable WLAN?)] s'affiche à l'écran LCD.
3. Appuyez sur ► pour sélectionner Oui.
4. Sélectionnez le SSID (nom de réseau) pour votre point d'accès/routeur sans fil et entrez la clé de réseau (mot de passe).

Pour plus d'informations sur la procédure de saisie de texte, reportez-vous à *Saisir du texte sur votre appareil Brother* dans le *Guide utilisateur en ligne*.

Une fois la configuration sans fil établie, l'écran LCD affiche [Branché (Connected)]. Rendez-vous à l'étape 12 pour télécharger l'application ou le logiciel.

Si le problème n'est toujours pas résolu, visitez le site support.brother.com pour consulter les sections de FAQ et de dépiantage des pannes.