



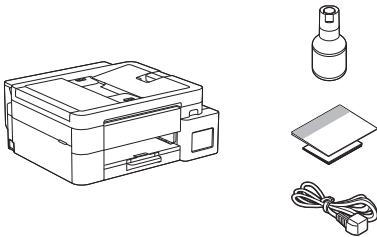
A kézikönyvek legújabb verziói a Brother support weboldalról érhetőek el: support.brother.com/manuals

Először olvassa el a *Termékbiztonsági útmutatót*, majd ezt a *Gyors telepítési útmutatót*, hogy a megfelelő telepítési folyamatot tudja végrehajtani.



Ha követte a készülékhez mellékelt *Gyors telepítési útmutató* című nyomtatott kézikönyvet és kiválasztotta a „Kézi beállítás” lehetőséget, akkor lépjen egyből a(z) **6** lépésre ebben az útmutatóban.

1 A készülék kicsomagolása és a tartozékok ellenőrzése



Távolítsa el a védőfóliát és a védőfilmet a készülékről.

MEGJEGYZÉS

- Előfordulhat, hogy az útmutató illusztrációi nem illeszkednek pontosan Ön modelljéhez, de a lépések minden modell esetében azonosak. A fenti illusztráció az MFC-T930DW jelű modellből származik.
- Az egyes komponensek országtól függően eltérhetnek.
- A csomagolóanyagokat és a dobozt ne dobja ki, mert a készülék esetleges későbbi szállításakor jól jöhetnek.
- 2 méternél nem hosszabb USB 2.0 kábel (A/B típus) használatát javasoljuk (bizonyos országokban a kábel tartozék).
- A 10BASE-T vagy 100BASE-TX Fast Ethernet hálózathoz 5-ös (vagy magasabb) kategóriájú, csavart érpárú, egyenes kötésű kábelt használjon (nem tartozék). (DCP-T830DW / DCP-T835DW / MFC-T930DW / MFC-T935DW)
- A Brother a keletkező hulladék, illetve a termeléshez felhasznált nyersanyagok és energia mennyiségének csökkentésére törekszik. Környezetvédelmi tevékenységeinkkel kapcsolatos további információkat a www.brotherearth.com oldalon talál.

2 Normál A4-es papír betöltése a papírtálcába

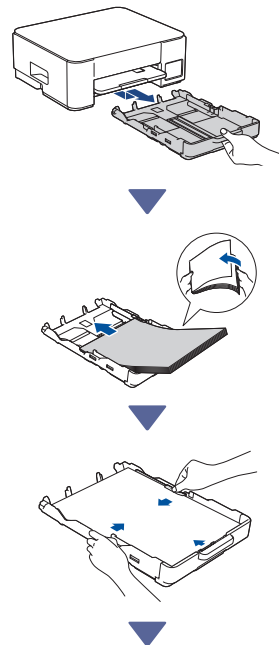


Folytassa az Ön modelljének megfelelő következő lépéssel. A modell neve a készülék előlapján található.

DCP-T530DW / DCP-T535DW / DCP-T536DW → **2-A**
DCP-T730DW / DCP-T735DW

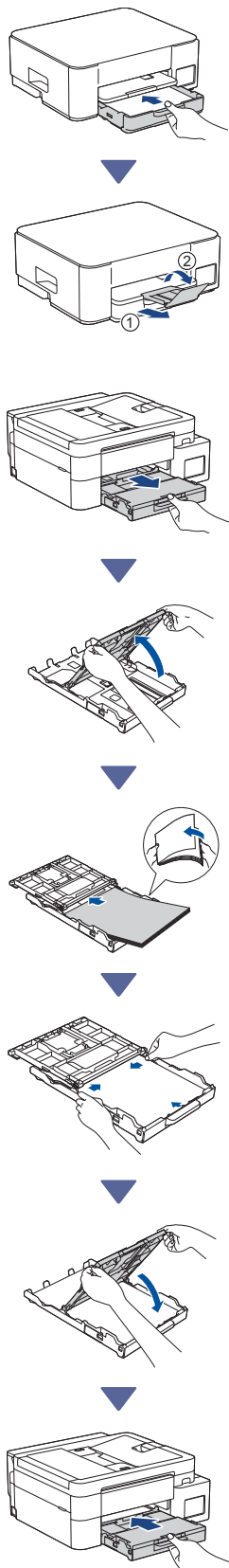
DCP-T830DW / DCP-T835DW → **2-B**
MFC-T930DW / MFC-T935DW

2-A



Folytatódik a következő oszlopban ↗

2-B



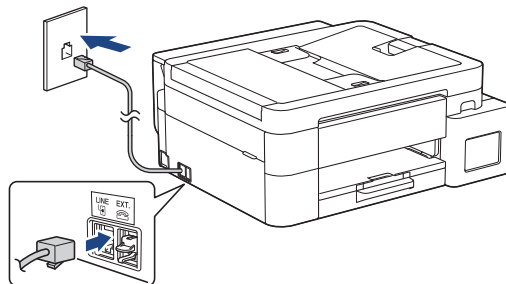
Folytatódik a következő oszlopban ↗



3 Csatlakoztassa a telefonzsinórt (MFC-T930DW / MFC-T935DW)



Ezt a lépést csak az MFC-T930DW / MFC-T935DW jelű modellek esetében és kizárólag akkor kövesse, ha a készüléket faxkészülékként használja.

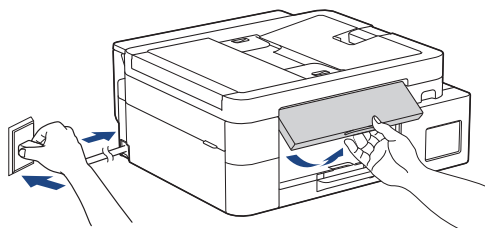


Csatlakoztassa a telefonzsinórt a **LINE** feliratú aljzatba.

A fax funkció használatával kapcsolatos további információkat az *Online Használati Útmutató* oldalain találja.

(Európa esetén) Ha szüksége van rá, akkor térítésmentesen küldünk egy eredeti Brother-telefonzsinórt. A kapcsolatfelvételhez látogasson el a www.brother.eu weboldalunkra.

4 Csatlakoztassa a tápkábelt



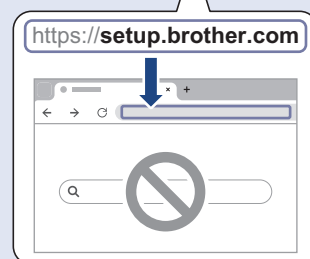
A készülék automatikusan bekapcsol.

(Csak bizonyos modellek esetében) Ha a készülék az ország vagy a nyelv kiválasztására kéri, akkor kövesse az LCD kijelzőn megjelenő utasításokat.

5 Válassza ki a beállítási módszert

Egyszerű beállítás

Látogasson el a setup.brother.com weboldalra, és töltsse le az alkalmazást vagy szoftvert, amely segítségével könnyedén elvégezheti a beállítást és a csatlakozást.



Nem érhető el macOS használata esetén

Kézi beállítás

Ugorjon a(z) 6 lépésre.

MEGJEGYZÉS

A készüléket több eszközzel is használhatja. Az ebben a lépésben található beállítási módszerek valamelyikével töltsse le a készülék szoftverét azokra az eszközökre, amelyeket használni szeretne.

6 Beállítás a készülék kezelőpanelének használatával

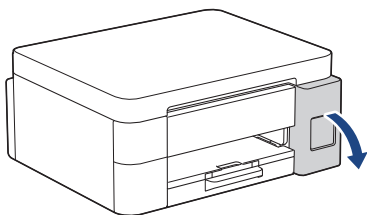
➤ DCP-T530DW / DCP-T535DW / DCP-T536DW
DCP-T730DW / DCP-T735DW / DCP-T830DW
DCP-T835DW

1. A [Beállítja?] üzenet megjelenésekor nyomja meg a ▼ gombot.
2. Nyomja meg a ▲ vagy ▼ gombot a [Beüz. LCD-vel] kiválasztásához, majd nyomja meg az **OK** gombot.
3. Amikor az üzenet megjelenik az LCD kijelzőn, nyomja meg a ▲ gombot.

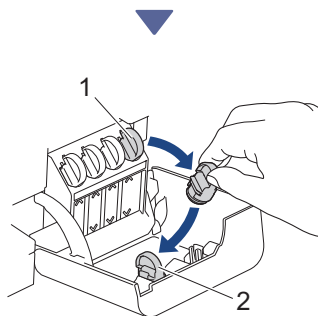
➤ MFC-T930DW / MFC-T935DW

1. Nyomja meg a ◀ gombot, amikor megjelenik a QR-kód képernyő.
2. Nyomja meg a ▶ gombot, amikor megjelenik a [Set up from machine (Beállítás a gépről)] képernyő az üzemmódváltás megerősítéséhez.

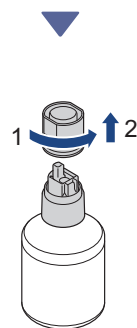
7 A tintatartályok feltöltése a tartozékként mellékelt tintával



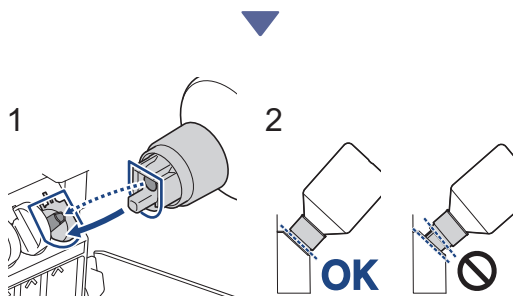
Nyissa ki a tintatartály fedelét.
(Előfordulhat, hogy az útmutató illusztrációi nem illeszkednek pontosan az Ön modelljéhez, de a lépések minden modell esetében azonosak.)



Távolítsa el a kupakot (1), és helyezze a fedél (2) hátuljába.



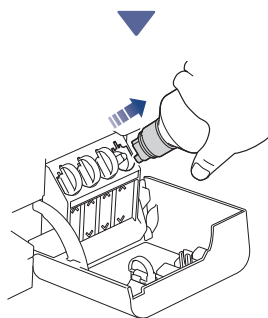
Távolítsa el a tintapalack kupakját.



Igazítsa a palackot úgy, hogy a tintatartályon lévő csapot be lehessen illeszteni a palackon lévő lyukba az (1) ábrán látható módon.

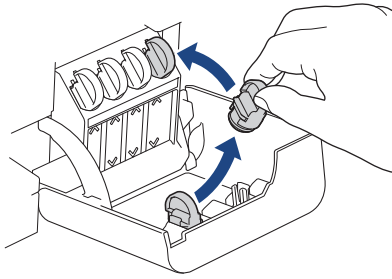
Csúsztassa a palackot a csapra a (2) ábrán látható szögben, amíg a kupak egy szintbe nem kerül a tintatartály felületével. (Az első behelyezéskor egy kattanást fog hallani.)

A palack a megfelelő helyzetben megtámasztja magát, és a tinta automatikusan feltölti a tartályt. Ha a tinta nem kezd el magától folyni, vagy ha a tartály nagyon lassan töltődik, akkor óvatosan vegye ki és helyezze vissza a palackot.

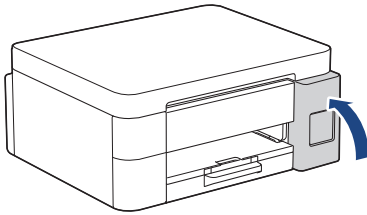


Ha végzett, akkor az adagolófejet lassan húzva távolítsa el a palackot úgy, hogy a tinta ki ne ömöljön.

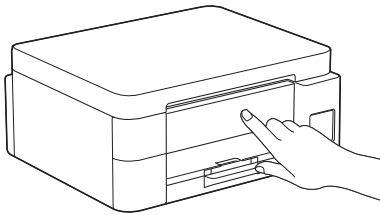
Folytatódik a következő oszlopban ↗



Távolítsa el a kupakot a tintatartály fedelének belsejéből, majd zárja le a tintatartályt.



Az összes tintatartály feltöltése után zárja be a tintatartály fedelét.



A beállítás folytatásához ellenőrizze az LCD-n megjelenő üzeneteket.
Amikor megjelenik a tinta előkészítése üzenet, kövesse az LCD kijelző utasításait a tintarendszer kezdeti tisztításának elvégzéséhez.
A tisztítás néhány percet vehet igénybe, és ez idő alatt elvégezheti a következő lépést.

8 Dátum és idő beállítása

A dátum és idő beállításához kövesse az LCD kijelző utasításait.

➤ DCP-T530DW / DCP-T535DW / DCP-T536DW
DCP-T730DW / DCP-T735DW / DCP-T830DW
DCP-T835DW

1. Nyomja meg az **OK** gombot a dátum és az idő beállításához.

2. Nyomja meg a **▲** vagy **▼** gombot a szám kiválasztásához, majd nyomja meg az **OK** gombot a dátum és az idő megadásához.

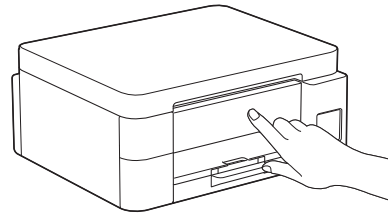
➤ MFC-T930DW / MFC-T935DW

Kövesse az LCD képernyőn megjelenő lépéseket a dátum és az idő beállításához.

9 Firmware frissítési értesítések beállítása

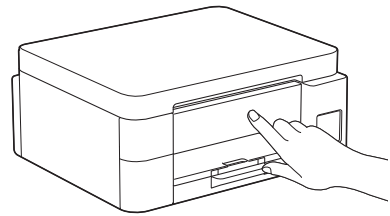


Csak az MFC-T930DW / MFC-T935DW modellek esetében hajtsa végre ezt a lépést.



Amikor megjelenik a firmware-frissítési információs képernyő, akkor végezze el a firmware-beállításokat.

10 Ellenőrizze a nyomtatás minőségét



Amikor a tintarendszer kezdeti tisztítása befejeződött, nyomtassa ki a nyomtatási minőséget ellenőrző lapot:

➤ DCP-T530DW / DCP-T535DW / DCP-T536DW
DCP-T730DW / DCP-T735DW / DCP-T830DW
DCP-T835DW

Nyomja meg az **Start** gombot.

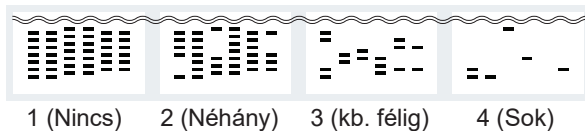
➤ MFC-T930DW / MFC-T935DW

Nyomja meg az **▶** gombot.

Folytatódik a következő oszlopban ↗

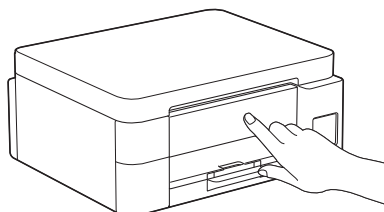


A készülék kinyomtatja a nyomtatási minőséget ellenőrző lapot.



Válassza ki a készülék LCD kijelzőjén a nyomtatási minőséget ellenőrző lapon az egyes színekhez tartozó képeknek leginkább megfelelő képeket, majd indítsa újra a tisztítási eljárást, ha szükséges.

11 A nyomtatás igazítási beállítások elvégzése (javasolt)



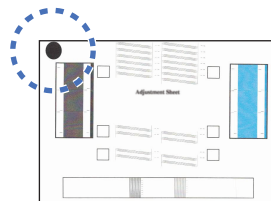
A nyomtatási igazítás elvégzéséhez a készülék használata előtt nyomtassa ki a beállítólapot:

➤ DCP-T530DW / DCP-T535DW / DCP-T536DW
DCP-T730DW / DCP-T735DW / DCP-T830DW
DCP-T835DW

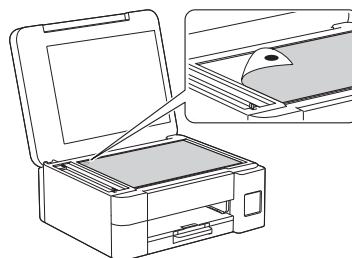
Amikor megjelenik az igazítás ellenőrzése üzenet, nyomja meg a ▲ gombot, és kövesse az LCD kijelző utasításait.

➤ MFC-T930DW / MFC-T935DW

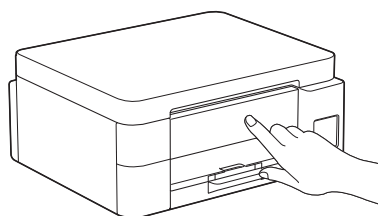
Amikor megjelenik a papír igazítása üzenet, nyomja meg a ► gombot, és kövesse az LCD kijelző utasításait.



A lap bal felső sarkában egy fekete kör található.



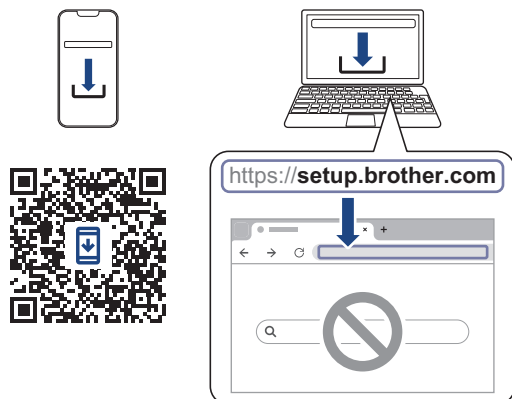
Helyezze a beállítólapot lefelé fordítva a szkennervegre, ügyelve arra, hogy a fekete kör a szkennerveg bal felső sarkában legyen úgy, ahogy az a képen látható.



Kövesse az LCD-n megjelenő utasításokat az igazítási beállítások elvégzéséhez. Ha végezt, távolítsa el a nyomtatás igazítására szolgáló lapot a szkennervegről.

12 Számítógép vagy mobileszköz csatlakoztatása a készülékhez (szükség esetén)

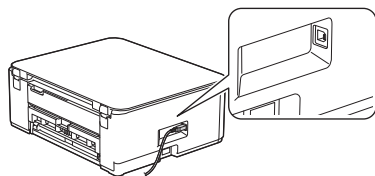
Látogasson el a setup.brother.com weboldalra és töltsse le az alkalmazást vagy szoftvert.



MEGJEGYZÉS

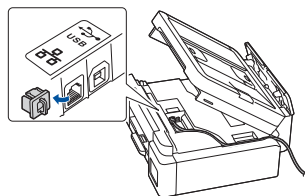
- DCP-T530DW / DCP-T535DW / DCP-T536DW
DCP-T730DW / DCP-T735DW

Az USB csatlakozáshoz keresse meg a megfelelő portot a készülék oldalán, a képen látható módon.



- DCP-T830DW / DCP-T835DW / MFC-T930DW
MFC-T935DW

A vezeték nélküli csatlakozáshoz és az USB csatlakozáshoz keresse meg a készülék belsejében az ábrán látható, megfelelő portot (a használni kívánt kábel alapján).



A beállítás sikeresen befejezve

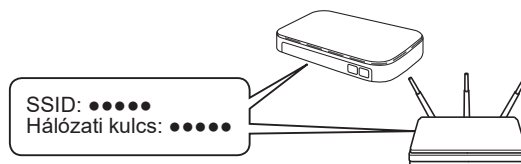
Most már készen áll a készülékről történő nyomtatásra vagy szkennelésre.

Fontos megjegyzés a hálózati biztonsághoz:

A készülék beállításainak kezeléséhez használható jelszó a készülék hátulján található, a „Pwd” kifejezés mellett. Javasoljuk, hogy azonnal módosítsa az alapértelmezett jelszót, hogy megakadályozza az illetéktelen hozzáférést a készülékhez.

13 Kézi vezeték nélküli beállítás

Ha a vezeték nélküli beállítás sikertelen, próbálkozzon a csatlakozás kézi beállításával.



Keresse meg a használni kívánt vezeték nélküli hozzáférési pont/router eszközön az SSID (Hálózati név) és a Hálózati kulcs (Jelszó) értékeit.

Ha nem találja ezt az információt, kérdezze meg a hálózati rendszergazdát vagy a vezeték nélküli hozzáférési pont/router gyártóját.

- DCP-T530DW / DCP-T535DW / DCP-T536DW
DCP-T730DW / DCP-T735DW / DCP-T830DW
DCP-T835DW


1. Menjen a készülékhez, majd nyomja meg a **Wi-Fi** lehetőséget.
2. Nyomja meg a(z) **OK** gombot a(z) [Hálózat ker.] kiválasztásához.
A [WLAN eng. ?] üzenet jelenik meg az LCD-n.
3. Nyomja meg a(z) **▲** gombot a(z) [Be] kiválasztásához.
4. Válassza ki az SSID (hálózatnév) értéket a vezeték nélküli hozzáférési pont/router számára, majd adja meg a Hálózati kulcs (jelszó) értékét.

A Hálózati kulcs (Jelszó) megadásához tartsa lenyomva, vagy ismételten nyomja a **▲** vagy **▼** gombokat, így választva ki a megfelelő karaktereket az alábbi listából:

aAbBcCdDeEfFgGhHijJkKlLmMnNoOpPqQrRsS
tTuUvVwWxXyYzZ!@&%#\"'^|{}[] ();,~<>=+-
*/_1234567890

A szöveg bevitelével kapcsolatos további információért lásd a *Szöveg bevitele a Brother készüléken* című részt az *Online Használati Útmutatóban*.

➤ MFC-T930DW / MFC-T935DW

1. Lépjen a készülékhez és nyomja meg a  gombot a panelen.
2. Nyomja meg a(z) **OK** gombot a(z) [Find Wi-Fi Network (Wi-Fi hálózat ker.)] kiválasztásához. A [Enable WLAN? (Bekapcsolja a WLAN-t?)] üzenet jelenik meg az LCD-n.
3. Nyomja meg a **▶** gombot az Igen lehetőség kiválasztásához.
4. Válassza ki az SSID (hálózatnév) értéket a vezeték nélküli hozzáférési pont/router számára, majd adja meg a Hálózati kulcs (jelszó) értékét.

A szöveg bevitelével kapcsolatos további információért lásd a *Szöveg bevitele a Brother készüléken* című részt az *Online Használati Útmutatóban*.

Ha a vezeték nélküli hálózat beállítása sikeres, akkor az LCD-n a [Connected (Kapcsolódott)] üzenet jelenik meg. Ugorjon a(z) **12** lépésre az alkalmazás vagy szoftver letöltéséhez.

Ha még mindig sikertelen, akkor látogassa meg a support.brother.com weboldalt a GYIK és a Hibaelhárítás információiért.