



Naujausius vadovus rasite „Brother“ pagalbos svetainėje: support.brother.com/manuals

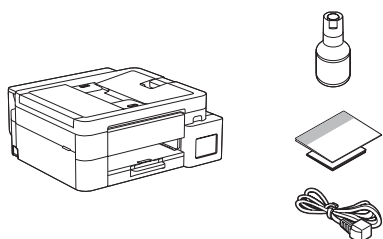


Pirmiausia perskaitykite *Gaminio saugos vadovą*, tada – šį *Greitosios sąrankos vadovą*, kad tinkamai atliktumėte diegimo procedūrą.



Jei kartu su įrenginiu pateiktame spausdintame *Greitosios sąrankos vadove* pasirinkote **[[5-B]** Nustatyti iš įrenginio valdymo skydelio], pereikite prie **[5-B]**.

1. Išpakuokite įrenginį ir patikrinkite sudedamąsias dalis



Nuimkite apsauginę juostą ir įrenginį dengiančią plėvelę.

PASTABA

- Šiame vadove pateikti paveikslėliai gali tiksliai neatitikti jūsų modelio, tačiau veiksmai yra tokie patys kiekvienam modeliui. Pirmiau pateiktame paveikslėlyje pavaizduotas MFC-T930DW.
- Komponentai gali skirtis atsižvelgiant į jūsų šalį.
- Išsaugokite visas pakavimo medžiagas ir dėžę, jei reikėtų siųsti įrenginį.
- Jei naudojate laidinę jungtį, turite įsigyti tinkamą sąsajos kabelį norimai naudoti sąsajai. (Tik palaikomiems modeliams)
USB kabelis: naudokite ne ilgesnį kaip 2 m ilgio USB 2.0 kabelį („Type A“ / „Type B“) (kai kuriose šalyse pridedamas).
Eterneto (tinklo) kabelis: 10BASE-T arba 100BASE-TX „Fast Ethernet“ tinklui naudokite tiesiaieгий 5 kategorijos (arba aukštesnės kategorijos) vytos poros kabelį (į komplektą neįeina).
- „Brother“ siekia mažinti atliekų kiekį ir taupyti tiek žaliavas, tiek joms gaminti reikalingą energiją. Daugiau apie mūsų darbą aplinkosaugos srityje skaitykite www.brotherearth.com.

2. Paprasto A4 popieriaus įdėjimas į popieriaus dėklą



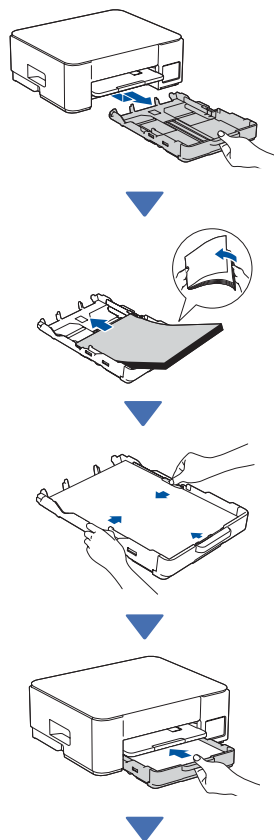
Pereikite prie kito veiksmo pagal savo modelį. Modelio pavadinimą rasite ant priekinės įrenginio dalies.

Pereikite prie kito stulpelio ↗

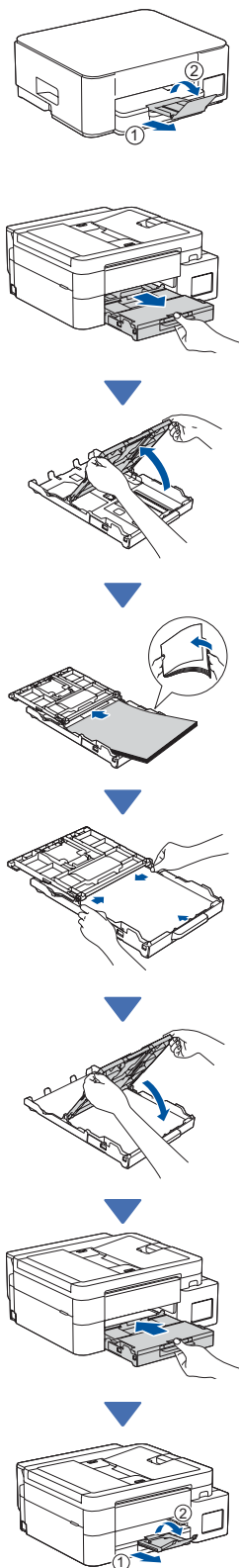
DCP-T530DW / DCP-T535DW / DCP-T536DW
 DCP-T580DW / DCP-T583DW / DCP-T730DW → **2-A**
 DCP-T735DW / DCP-T780DW

DCP-T830DW / DCP-T835DW
 MFC-T930DW / MFC-T935DW / MFC-T980DW → **2-B**

2-A



2-B

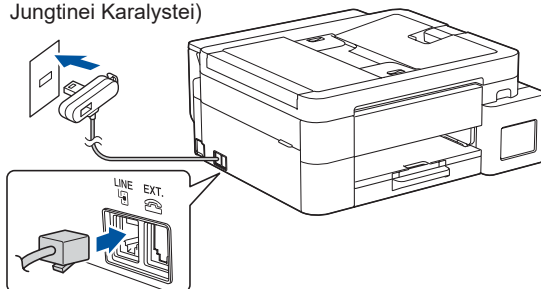


3. Prijunkite telefono linijos laidą (MFC-T930DW / MFC-T935DW / MFC-T980DW)



Šį veiksmą atlikite tik modeliams MFC-T930DW / MFC-T935DW / MFC-T980DW ir jei šį įrenginį naudojate kaip fakso aparatą.

(Pavyzdys taikytinas Jungtinei Karalystei)

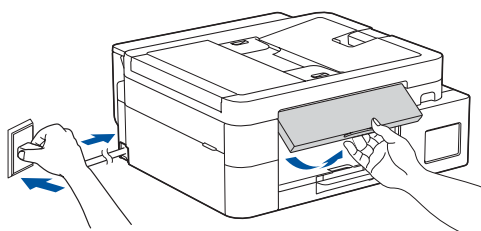


Įkiškite telefono linijos laidą į lizdą, pažymėtą **LINE**.

Daugiau informacijos apie fakso funkcijos naudojimą rasite „Online User’s Guide“ (Internetiniame naudotojo vadove).

(Europai) Jei reikia originalaus „Brother“ laido, galime nemokamai jį atsiųsti. Norėdami susisiekti su mumis, apsilankykite adresu www.brother.eu.

4. Maitinimo kabelio prijungimas



Įrenginys įsijungia automatiškai.

(Tik tam tikriems modeliams) Jei būsite paraginti pasirinkti šalį arba kalbą, vadovaukitės LCD ekrane pateikiamomis instrukcijomis.

Pereikite prie kito stulpelio ↗

5. Sąrankos metodo pasirinkimas

Toliau pasirinkite sąrankos metodą.

- Jei norite vienu metu pasirinkti ir sąrankos, ir prijungimo prie įrenginio nuostatas, vadovaukitės [5-A] pateiktomis instrukcijomis.
- Norėdami nustatyti įrenginį naudodami „Mac“ kompiuterį, vadovaukitės [5-B] skyriuje pateiktomis instrukcijomis.



Nustatymas naudojant mobiliąją programėlę arba kompiuterio programinę įrangą (rekomenduojama)

→ **5-A**

Nustatymas iš įrenginio valdymo skydelio

→ **5-B**

Rekomenduojama

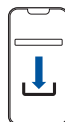
5-A Nustatymas naudojant mobiliąją programėlę arba kompiuterio programinę įrangą

(Norėdami nustatyti įrenginį naudodami „Mac“ kompiuterį, vadovaukitės [5-B] skyriuje pateiktomis instrukcijomis.)

Eikite į interneto svetainę, taikomą jūsų sąrankos metodu:

Nustatymas naudojant mobilųjį įrenginį

* Mobilusis įrenginys turi būti prijungtas prie „Wi-Fi“®.



setup.brother.com

Nustatymas naudojant kompiuterį



 setup.brother.com

PASTABA


Net ir baigę sąranką, galite naudoti prietaisą ir kitame įrenginyje, įdiegę į jį programinę įrangą.

5-B Nustatymas iš įrenginio valdymo skydelio

Atlikite toliau nurodytus veiksmus pagal savo modelį.

➤ DCP-T530DW / DCP-T535DW / DCP-T536DW
DCP-T580DW / DCP-T583DW / DCP-T730DW
DCP-T735DW / DCP-T830DW / DCP-T835DW

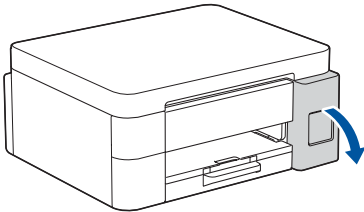
1. Kai rodoma [Set up?] (Nustatyti?), paspauskite ▼.
2. Paspauskite ▲ arba ▼, kad pasirinktumėte [Set up using LCD] (Nustatyti naudojant LCD ekraną), tada paspauskite **OK** (Gerai).
3. Kai LCD ekrane pasirodo pranešimas, paspauskite ▲.

Pereikite prie kito stulpelio 

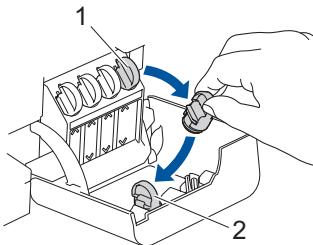
➤ DCP-T780DW / MFC-T930DW / MFC-T935DW
MFC-T980DW

1. Kai pasirodys QR kodo ekranas, paspauskite ◀.
2. Kai pasirodys ekranas [Set up from machine] (Nustatyti iš įrenginio), paspauskite ▶, kad patvirtintumėte režimo pakeitimą.

6. Rašalo talpyklų pildymas iš rašalo dėžutės



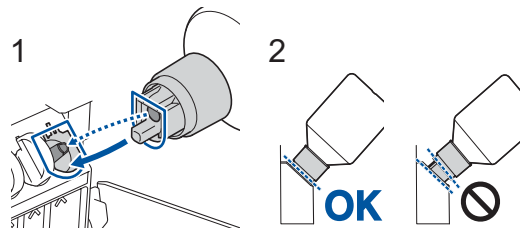
Atidarykite rašalo talpyklos dangtelį.
(Šiame vadove pateikti paveikslėliai gali tiksliai neatitikti jūsų modelio, tačiau veiksmai yra tokie patys kiekvienam modeliui.)



Atsukite kamštelį (1) ir įdėkite jį į galinę dangtelio dalį (2).

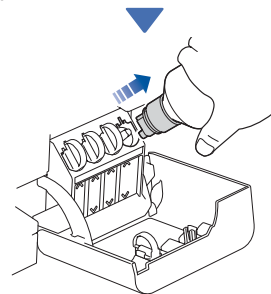


Atsukite rašalo buteliuko kamštelį.

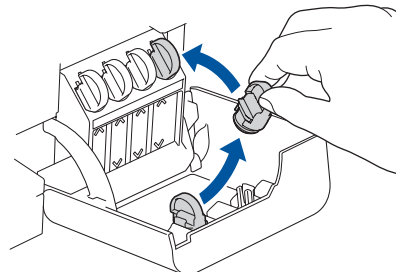


Sulygiuokite buteliuką taip, kad rašalo talpyklos kaištį būtų galima įkišti į buteliuko skylutę, kaip parodyta (1).
Stumkite buteliuką ant kaiščio kampu, parodytu (2), kol kamštelis susilygins su rašalo talpyklos paviršiumi. (Pirmą kartą dėdami išgirsite spragtelėjimą).

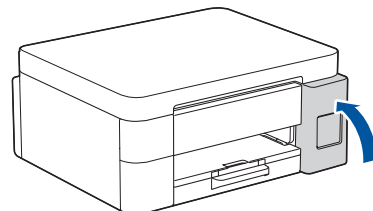
Buteliukas, atsidūręs tinkamoje padėtyje, laikysis savaime ir rašalas automatiškai pripildys talpyklą. Jei rašalas nepradeda tekėti automatiškai arba pildosi labai lėtai, atsargiai išimkite ir vėl įdėkite buteliuką.



Baigę išimkite buteliuką, lėtai traukdami antgalį, kad rašalas neišsilietų.

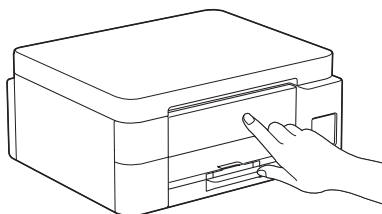


Ištraukite kamštelį iš rašalo talpyklos dangtelio vidaus ir užsukite rašalo talpyklą.



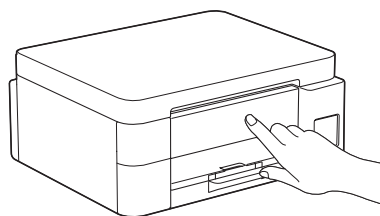
Pripildę visas rašalo talpyklas, uždarykite rašalo talpyklos dangtelį.

Pereikite prie kito stulpelio ↗



Patikrinkite LCD ekrano pranešimus ir tęskite sąranką. Pasirodžius pranešimui apie rašalo ruošimą, vadovaukitės LCD ekrane pateikiamomis instrukcijomis ir atlikite pirminį rašalo sistemos valymą. Valymas gali užtrukti kelias minutes, per tą laiką galite atlikti kitą veiksmą.

9. Spausdinimo kokybės tikrinimas



Baigę pirminį rašalo sistemos valymą, išspausdinkite spausdinimo kokybės tikrinimo lapą:

➤ DCP-T530DW / DCP-T535DW / DCP-T536DW
DCP-T580DW / DCP-T583DW / DCP-T730DW
DCP-T735DW / DCP-T830DW / DCP-T835DW

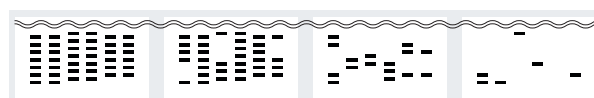
Spauskite **Start** (Pradėti).

➤ DCP-T780DW / MFC-T930DW / MFC-T935DW
MFC-T980DW

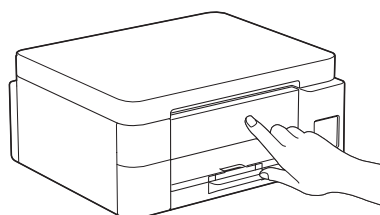
Paspauskite ►.



Įrenginys atspausdina spausdinimo kokybės patikros lapą.



1 (Nėra) 2 (Keletas) 3 (Maždaug pusė) 4 (Daug)



Įrenginio LCD ekrane pasirinkite vaizdus, kurie tiksliai atitinka kiekvienos spalvos vaizdą spausdinimo kokybės patikros lape, ir, jei reikia, iš naujo pradėkite valymo procedūrą.

7. Datos ir laiko nustatymas

Atlikite LCD ekrane rodomus veiksmus, kad nustatytumėte datą ir laiką.

➤ DCP-T530DW / DCP-T535DW / DCP-T536DW
DCP-T580DW / DCP-T583DW / DCP-T730DW
DCP-T735DW / DCP-T830DW / DCP-T835DW

1. Paspauskite **OK** (Gerai), kad nustatytumėte datą ir laiką.
2. Paspauskite ▲ arba ▼, kad pasirinktumėte skaičių, tada paspauskite **OK** (Gerai), kad nustatytumėte datą ir laiką.

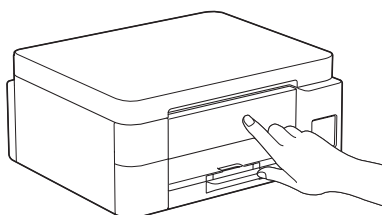
➤ DCP-T780DW / MFC-T930DW / MFC-T935DW
MFC-T980DW

Norėdami nustatyti datą ir laiką, vadovaukitės LCD ekrane pateikiamomis instrukcijomis.

8. Programinės įrangos atnaujinimo pranešimų nustatymas



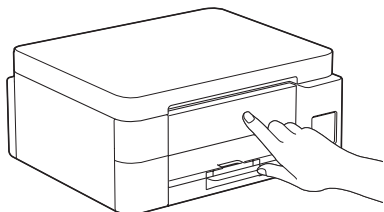
Šį veiksmą atlikite tik su modeliais
DCP-T780DW / MFC-T930DW /
MFC-T935DW / MFC-T980DW.



Kai pasirodys programinės įrangos atnaujinimo informacijos ekranas, sukonfigūruokite programinės įrangos nuostatas.

Pereikite prie kito stulpelio ↗

10. Spausdinimo sulgiavimo koregavimas (rekomenduojamas)



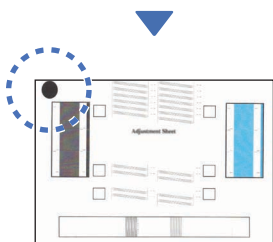
Norėdami sureguliuoti spausdinimo sulgiavimą prieš pradėdami naudoti įrenginį, atspausdinkite reguliavimo lapą:

➤ DCP-T530DW / DCP-T535DW / DCP-T536DW
DCP-T580DW / DCP-T583DW / DCP-T730DW
DCP-T735DW / DCP-T830DW / DCP-T835DW

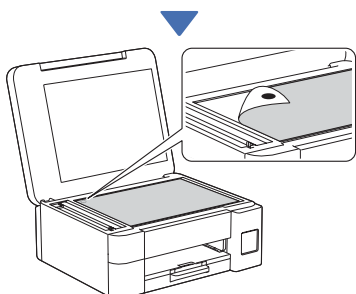
Kai pasirodo sulgiavimo patikrinimo pranešimas, paspauskite ▲ ir vykdykite LCD ekrane pateikiamas instrukcijas.

➤ DCP-T780DW / MFC-T930DW / MFC-T935DW
MFC-T980DW

Kai pasirodo popieriaus sulgiavimo pranešimas, paspauskite ► ir vykdykite LCD ekrane pateikiamas instrukcijas.

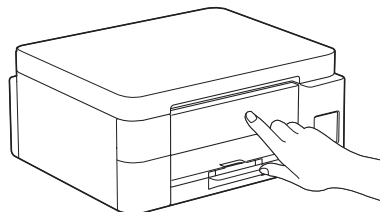


Lapo viršutiniame kairiajame kampe yra juodas apskritimas.



Padėkite sulgiavimo lapą ant skaitytuvo stiklo spausdinama puse žemyn, įsitinkinkite, kad juodas apskritimas yra viršutiniame kairiajame skaitytuvo stiklo kampe, kaip parodyta paveikslėlyje.

Pereikite prie kito stulpelio ↗



Vadovaukitės LCD ekrane pateikiamomis instrukcijomis, kad pakoreguotumėte sulgiavimą. Baigę nuimkite sulgiavimo lapą nuo skaitytuvo stiklo.

11. Kompiuterio arba mobiliojo įrenginio prijungimas prie įrenginio (jei reikia)

Norėdami įdiegti programinę įrangą, kompiuteryje ar mobiliajame įrenginyje apsilankykite toliau nurodytoje interneto svetainėje arba nuskaitykite toliau pateiktą kodą.

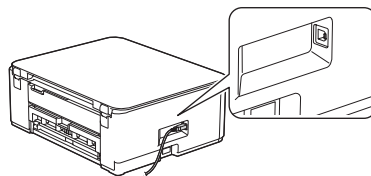
🔍 setup.brother.com



Įsitinkinkite, kad įrenginys ir mobilusis įrenginys yra prijungti prie to paties tinklo.

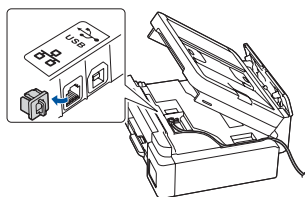
PASTABA

➤ DCP-T530DW / DCP-T535DW / DCP-T536DW
DCP-T580DW / DCP-T583DW / DCP-T730DW
DCP-T735DW / DCP-T830DW / DCP-T835DW



Norėdami prijungti USB jungtį, įrenginio šone raskite tinkamą prievadą, kaip parodyta paveikslėlyje.

- DCP-T780DW / MFC-T930DW / MFC-T935DW
MFC-T980DW



Laidinio tinklo jungčiai ir USB jungčiai raskite tinkamą priedą (pagal naudojamą kabelį) įrenginio viduje, kaip parodyta paveikslėlyje.

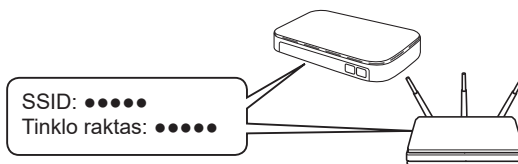
Sąranka baigta

Dabar galite spausdinti arba skenuoti iš šio įrenginio. Prireikus atlikite toliau nurodytus veiksmus.

Svarbi informacija dėl tinklo saugumo

Numatytasis slaptažodis įrenginio nuostatoms tvarkyti yra įrenginio galinėje pusėje, pažymėtas „Pwd“. Rekomenduojame nedelsiant pakeisti numatytąjį slaptažodį, kad apsaugotumėte įrenginį nuo neteisėtos prieigos.

Rankinis belaidžio ryšio nustatymas



Belaidžio ryšio prieigos taške / maršruto parinktuve raskite SSID (tinklo pavadinimą) ir tinklo raktą (slaptažodį).



- DCP-T530DW / DCP-T535DW / DCP-T536DW
DCP-T580DW / DCP-T583DW / DCP-T730DW
DCP-T735DW / DCP-T830DW / DCP-T835DW


1. Eikite į savo įrenginį ir paspauskite **Wi-Fi**.
2. Paspauskite **OK** (Gerai), kad pasirinktumėte [Find Network] (Rasti tinklą).
LCD ekrane pasirodo pranešimas [WLAN Enable?] (Įjungti WLAN?).
3. Paspauskite **▲**, kad pasirinktumėte [On] (Įjungti).
4. Pasirinkite prieigos taško arba maršruto parinktuvo SSID (tinklo pavadinimą) ir įveskite tinklo raktą (slaptažodį).


Jei šios informacijos nerandate, kreipkitės į tinklo administratorių arba belaidžio prieigos taško ar maršruto parinktuvo gamintoją.

Norėdami įvesti tinklo raktą (slaptažodį), laikykite nuspaudę arba kelis kartus paspauskite **▲** arba **▼**, kad pasirinktumėte simbolį iš toliau pateikto sąrašo:

aAbBcCdDeEfFgGhHijJkKlLmMnNoOpPqQrRsStT
uUvVwWxXyYzZ!@&%#^&{}[] () ;:~<>=+*/
_1234567890

- DCP-T780DW / MFC-T930DW / MFC-T935DW
MFC-T980DW

1. Eikite į savo įrenginį ir skydelyje paspauskite  arba **Wi-Fi**.
2. Paspauskite **OK** (Gerai), kad pasirinktumėte [Find Wi-Fi Network] (Rasti „Wi-Fi“ tinklą).
LCD ekrane pasirodo pranešimas [Enable WLAN?] (Įjungti WLAN?).
3. Paspauskite **►**, kad pasirinktumėte „Yes“ (Taip).
4. Pasirinkite prieigos taško arba maršruto parinktuvo SSID (tinklo pavadinimą) ir įveskite tinklo raktą (slaptažodį).

Pereikite prie kito stulpelio 

Jei šios informacijos nerandate, kreipkitės į tinklo administratorių arba belaidžio prieigos taško ar maršruto parinktuvo gamintoją.

Daugiau informacijos žr. „*Online User's Guide*“ (*Internetinio naudotojo vadovo*) skyriuje „*Enter Text on Your Brother Machine*“.

Kai belaidžio ryšio sąranka sėkminga, LCD ekrane rodomas pranešimas [Connected] (Prisijungta).