

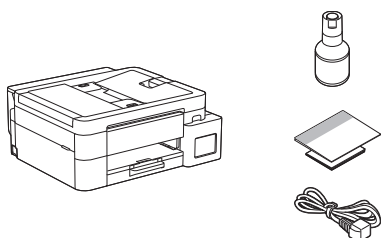


W pierwszej kolejności zapoznaj się z *Przewodnikiem Bezpieczeństwa Produktu*, a następnie z niniejszym *Podręcznikiem szybkiej obsługi* w celu prawidłowego przeprowadzenia procedury instalacji.



Jeśli użyto instrukcji przedstawionych w drukowanym *Podręczniku szybkiej obsługi* dołączonym do urządzenia i wybrano opcję „Ręczna konfiguracja”, przejdź bezpośrednio do kroku 6 w tym podręczniku.

1 Rozpakuj urządzenie i sprawdź zawartość opakowania



Zdejmij taśmę ochronną i folię osłaniającą urządzenie.

INFORMACJA

- Ilustracje w tym przewodniku mogą nie pasować dokładnie do Twojego modelu, ale kolejne czynności są takie same dla każdej wersji urządzenia. Ilustracja powyżej dotyczy modelu MFC-T930DW.
- Poszczególne elementy mogą się różnić w zależności od kraju.
- Zachowaj wszystkie materiały opakowaniowe i karton w celu użycia do ewentualnej wysyłki urządzenia w przyszłości.
- Zalecamy użycie kabla USB 2.0 (typu A/B) o długości do 2 metrów (dołączony w niektórych krajach).
- Jako kabla sieciowego należy używać skrętki nieskrosowanej kategorii 5 (lub wyższej) do sieci Fast Ethernet 10BASE-T lub 100BASE-TX (brak w zestawie). (DCP-T830DW / DCP-T835DW / MFC-T930DW / MFC-T935DW)
- Firma Brother dokłada starań, aby zmniejszać ilość śmieci i oszczędzać surowce oraz energię wymaganą przy produkcji. Przeczytaj więcej o naszych staraniach na rzecz ochrony środowiska na stronie www.brotherearth.com.

2 Włóż zwykły papier A4 do tacy papieru

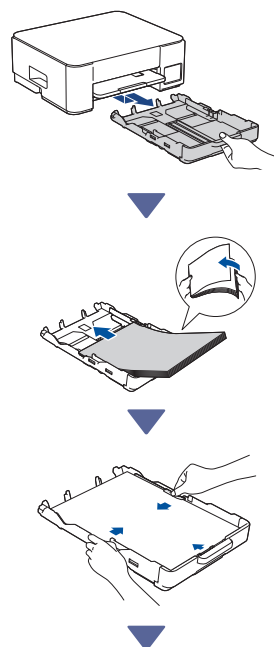


Przejdź do następnego kroku odpowiedniego dla swojego modelu. Nazwę modelu widać z przodu urządzenia.

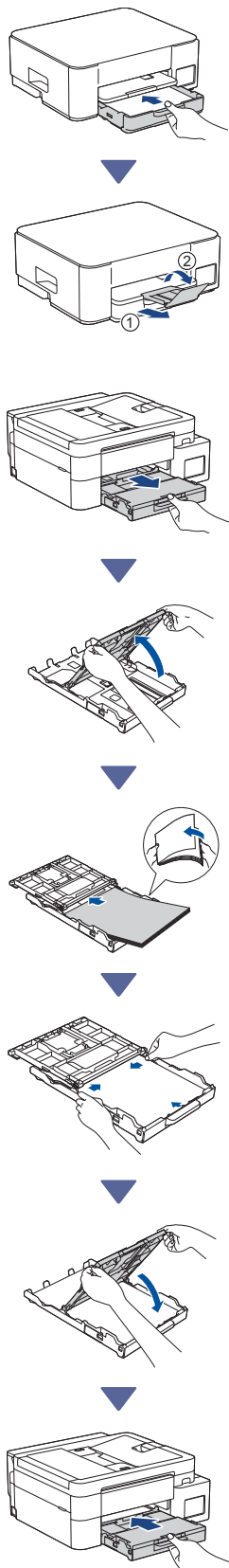
DCP-T530DW / DCP-T535DW / DCP-T536DW → **2-A**
DCP-T730DW / DCP-T735DW

DCP-T830DW / DCP-T835DW → **2-B**
MFC-T930DW / MFC-T935DW

2-A



2-B



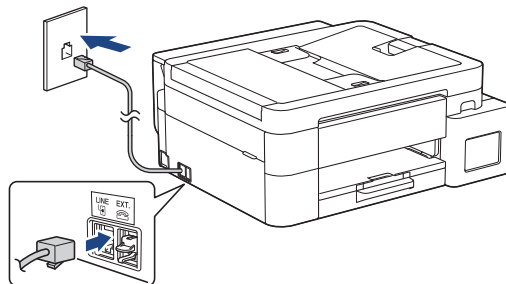
Przejdź do następnej kolumny ↗



3 Podłącz przewód linii telefonicznej (MFC-T930DW / MFC-T935DW)



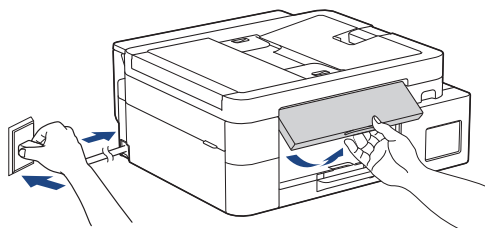
Tę czynność należy wykonać tylko w modelach MFC-T930DW / MFC-T935DW oraz chcąc korzystać z urządzenia jako faksu.



Wsuń przewód linii telefonicznej do gniazda oznaczonego napisem **LINE** (LINIA). Więcej informacji na temat korzystania z funkcji faksu można znaleźć w *Podręczniku Użytkownika Online*.

(Na terenie Europy) W razie potrzeby możemy bezpłatnie przesłać oryginalny przewód firmy Brother. Aby skontaktować się z nami, odwiedź witrynę www.brother.eu.

4 Podłącz przewód zasilający



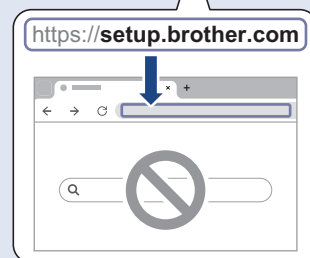
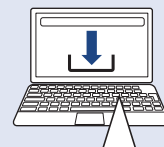
Urządzenie włączy się automatycznie.

(Tylko niektóre modele) Jeśli zobaczysz monit o wybór kraju lub języka, postępuj zgodnie z instrukcjami wyświetlanymi na ekranie LCD.

5 Wybierz metodę konfiguracji

Prosta konfiguracja

Odwiedź witrynę setup.brother.com i pobierz aplikację lub oprogramowanie, aby w prosty sposób ukończyć konfigurację oraz nawiązać połączenie.



Niedostępne w przypadku macOS

Ręczna konfiguracja

Przejdź do kroku 6.

INFORMACJA

Możesz korzystać z tego urządzenia w połączeniu z wieloma urządzeniami. Skorzystaj z jednej z metod konfiguracji opisanych w tym kroku, aby pobrać oprogramowanie na inne urządzenia, których chcesz używać.

Przejdź do następnej kolumny ↗

6 Konfigurowanie z panelu sterowania na urządzeniu

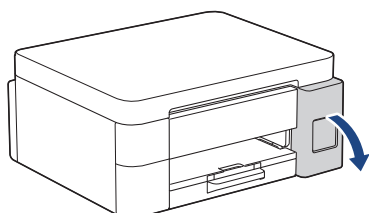
➤ DCP-T530DW / DCP-T535DW / DCP-T536DW
DCP-T730DW / DCP-T735DW / DCP-T830DW
DCP-T835DW

1. Gdy pojawi się komunikat [Skonfigurować?], naciśnij przycisk ▼.
2. Naciskając przycisk ▲ lub ▼, wybierz opcję [Konf. przez LCD], a następnie naciśnij przycisk **OK**.
3. Gdy na wyświetlaczu LCD pojawi się komunikat, naciśnij przycisk ▲.

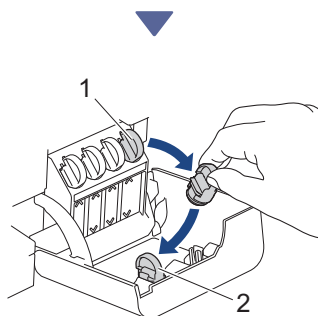
➤ MFC-T930DW / MFC-T935DW

1. Gdy zostanie wyświetlony ekran kodu QR, naciśnij przycisk ◀.
2. Po pojawieniu się ekranu [Set up from machine (Konf. z urządzenia)] naciśnij przycisk ▶, aby potwierdzić zmianę trybu.

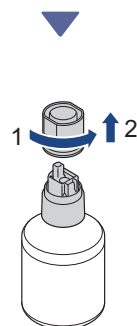
7 Napełnij zbiorniki na atrament atramentem



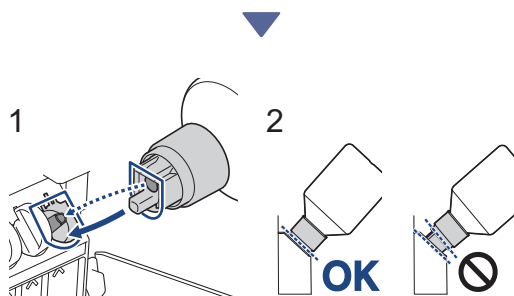
Otwórz pokrywę zbiorników na atrament. (Ilustracje w tym przewodniku mogą nie pasować dokładnie do Twojego modelu, ale kolejne czynności są takie same dla każdej wersji urządzenia).



Wyjmij korek (1) i włóż go w wolne miejsce z tyłu pokrowy (2).



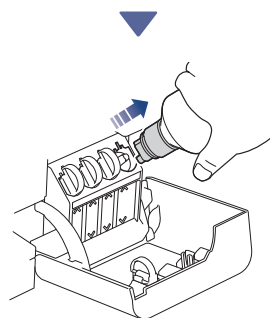
Odkręć zakrętkę butelki z atramentem.



Przyłóż butelkę w taki sposób, aby trzpień zbiornika na atrament mógł się wsunąć w otwór w butelce, jak pokazuje ilustracja (1).

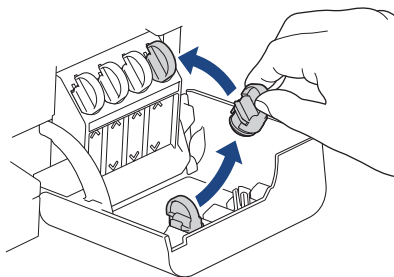
Nasuważ butelkę na trzpień pod kątem pokazanym na ilustracji (2) do momentu, aż końcówka butelki oprze się o powierzchnię zbiornika na atrament. (Przy wkładaniu po raz pierwszy rozlegnie się charakterystyczne kliknięcie).

Prawidłowo włożona butelka będzie się trzymać w tej pozycji, a atrament sam spłynie do zbiornika. Jeżeli atrament nie zacznie samoczynnie płynąć albo jeśli spływa bardzo wolno, ostrożnie wyjmij butelkę, a następnie włóż ją ponownie.

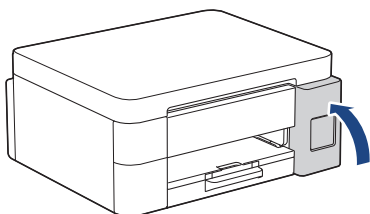


Po zakończeniu wyjmij butelkę, wyciągając dyszę powoli, tak aby atrament się nie rozlał.

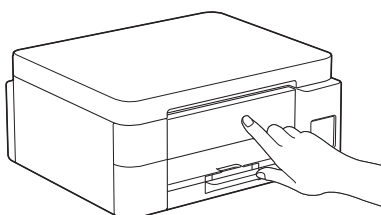
Przejdź do następnej kolumny ↗



Wymij korek z wnętrza pokrywy zbiorników na atrament i zatkaaj nim zbiornik.



Po napełnieniu wszystkich zbiorników na atrament zamknij ich pokrywę.



Kontynuuj konfigurowanie. W tym celu sprawdź informacje na wyświetlaczu LCD.

Jeżeli widać tam komunikaty o przygotowaniu atramentu, postępuj zgodnie z wyświetlanymi instrukcjami pierwszego czyszczenia systemu atramentu.

Czyszczenie potrwa kilka minut, a w tym czasie można wykonywać kolejne czynności konfiguracyjne.

8 Ustaw datę i godzinę

Aby ustawić datę i godzinę, wykonaj czynności przedstawione na ekranie LCD.

➤ DCP-T530DW / DCP-T535DW / DCP-T536DW
DCP-T730DW / DCP-T735DW / DCP-T830DW
DCP-T835DW

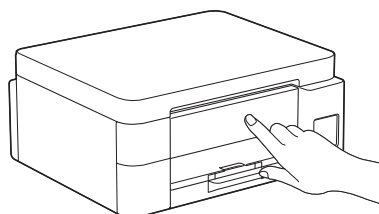
1. Naciśnij przycisk **OK**, aby ustawić datę i godzinę.
2. Naciskając przycisk **▲** lub **▼**, wybierz liczbę, po czym naciśnij przycisk **OK** i ustaw datę oraz godzinę.

➤ MFC-T930DW / MFC-T935DW

Postępuj zgodnie z instrukcjami wyświetlanymi na ekranie LCD, aby ustawić datę i godzinę.

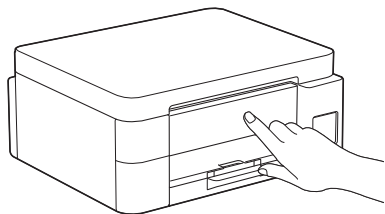
9 Ustaw powiadomienie o aktualizacjach oprogramowania sprzętowego

➤ Tę czynność należy wykonać tylko w modelach MFC-T930DW / MFC-T935DW.



Gdy pojawi się ekran informacji o aktualizowaniu oprogramowania sprzętowego, skonfiguruj ustawienia takich aktualizacji.

10 Sprawdź jakość wydruku



Gdy zakończy się pierwsze czyszczenie systemu atramentu, wydrukuj arkusz sprawdzania jakości drukowania:

➤ DCP-T530DW / DCP-T535DW / DCP-T536DW
DCP-T730DW / DCP-T735DW / DCP-T830DW
DCP-T835DW

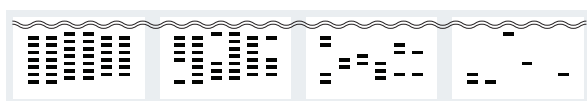
Naciśnij **Start**.

➤ MFC-T930DW / MFC-T935DW

Naciśnij ▶.



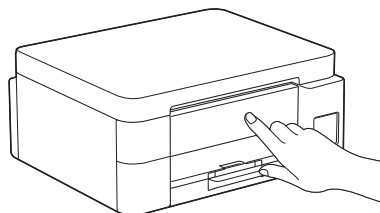
Urządzenie wydrukuje arkusz sprawdzania jakości drukowania.



1 (Brak) 2 (Trochę) 3 (Ok. połowy) 4 (Dużo)

Na wyświetlaczu LCD urządzenia zaznacz grafiki najbardziej przypominające grafiki dla poszczególnych kolorów na arkuszu sprawdzania jakości drukowania i następnie w razie potrzeby ponów procedurę czyszczenia.

11 Dostosuj wyrównanie wydruku (zalecane)



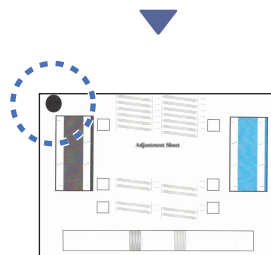
Aby przed rozpoczęciem faktycznego korzystania z urządzenia dostosować wyrównanie druku, wydrukuj arkusz dostosowania:

➤ DCP-T530DW / DCP-T535DW / DCP-T536DW
DCP-T730DW / DCP-T735DW / DCP-T830DW
DCP-T835DW

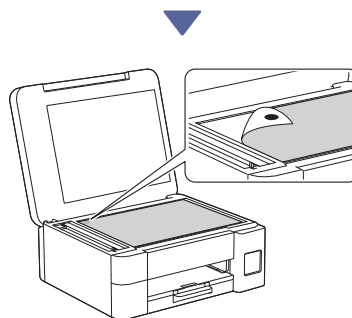
Gdy zobaczysz komunikat o sprawdzeniu wyrównania, naciśnij przycisk ▲, a następnie wykonuj instrukcje wyświetlane na ekranie LCD.

➤ MFC-T930DW / MFC-T935DW

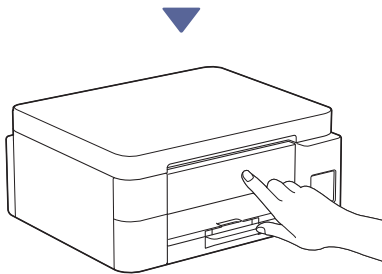
Gdy zobaczysz komunikat o wyrównaniu papieru, naciśnij przycisk ▶, a następnie wykonuj instrukcje wyświetlane na ekranie LCD.



W lewym górnym rogu arkusza widać czarne kółko.



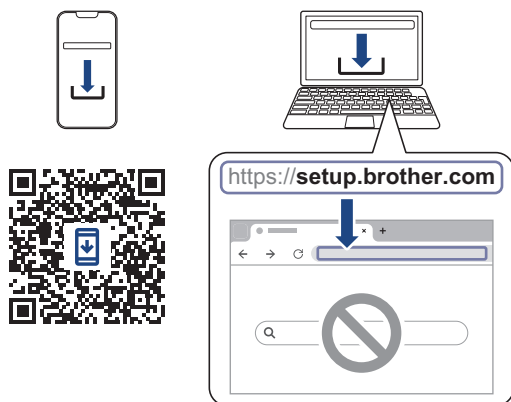
Połóż arkusz dostosowania na szybie skanera zadrukowaną stroną do dołu, pilnując, aby czarne kółko znalazło się w lewym górnym rogu szyby skanera, jak pokazuje ilustracja.



Postępuj zgodnie z instrukcjami dostosowywania wyrównania wyświetlanymi na ekranie LCD. Po zakończeniu usuń arkusz dostosowania z szyby skanera.

12 Podłącz komputer lub urządzenie mobilne do drukarki (w razie potrzeby)

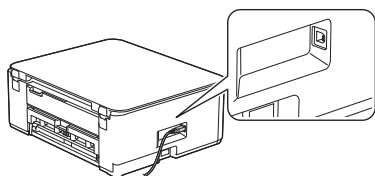
Odwiedź witrynę setup.brother.com i pobierz aplikację lub oprogramowanie.



INFORMACJA

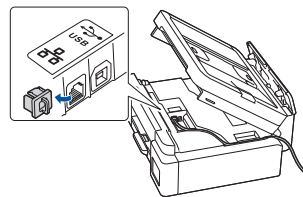
- DCP-T530DW / DCP-T535DW / DCP-T536DW
DCP-T730DW / DCP-T735DW

W przypadku połączenia przez USB odszukaj odpowiedni port z boku maszyny, jak widać na ilustracji.



- DCP-T830DW / DCP-T835DW / MFC-T930DW
MFC-T935DW

W przypadku połączenia do sieci przewodowej i korzystania z połączenia USB należy znaleźć odpowiedni port (w zależności od używanego kabla) wewnątrz urządzenia, jak pokazano na ilustracji.



Konfiguracja zakończona

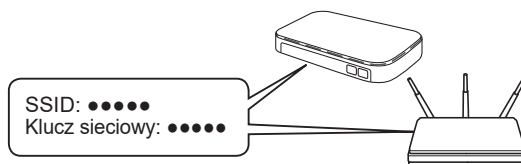
Teraz możesz drukować i skanować na tym urządzeniu.

Ważna uwaga dotycząca bezpieczeństwa w sieci:

Domyślne hasło do zarządzania ustawieniami tego urządzenia znajduje się z tyłu urządzenia i jest oznaczone napisem „PwD”. Zalecamy niezwłoczną zmianę domyślnego hasła w celu ochrony urządzenia przed nieupoważnionym dostępem.

13 Ręczna konfiguracja połączenia bezprzewodowego

Jeśli konfiguracja połączenia bezprzewodowego nie powiodła się, spróbuj skonfigurować to połączenie ręcznie.



Odnajdź identyfikator SSID (nazwę sieci) i klucz sieciowy (hasło) na etykiecie bezprzewodowego punktu dostępowego/routera.

Jeśli nie możesz znaleźć tych informacji, skontaktuj się z administratorem sieci lub z producentem punktu dostępowego/routera bezprzewodowego.

- DCP-T530DW / DCP-T535DW / DCP-T536DW
DCP-T730DW / DCP-T735DW / DCP-T830DW
DCP-T835DW

1. W urządzeniu naciśnij przycisk **Wi-Fi**.
2. Naciśnij przycisk **OK** i wybierz opcję [Znajdź sieć].
Na ekranie LCD wyświetli się komunikat [WLAN wł. ?].

Przejdź do następnej kolumny ↗


3. Naciśnij przycisk ▲ i wybierz opcję [Wł.].
4. Wybierz identyfikator SSID (nazwę sieci) punktu dostępowego/routera i wprowadź klucz sieciowy (hasło).

Aby wprowadzić klucz sieciowy (hasło), wybieraj kolejne znaki z listy pokazanej poniżej, przytrzymując lub wielokrotnie naciskając przycisk ▲ albo ▼:

```
aAbBcCdDeEfFgGhHijJkKlLmMnNoOpPqQrRsS  
tTuUvVwWxXyYzZ!?!@&%#'"^|{}[] ();,~<>=+-  
*/_1234567890
```

Więcej informacji na temat wprowadzania tekstu zawiera sekcja *Wprowadzanie tekstu w urządzeniu Brother w Podręczniku Użytkownika Online*.

➤ MFC-T930DW / MFC-T935DW

1. Przejdź do urządzenia i naciśnij  na panelu.
2. Naciśnij przycisk **OK** i wybierz opcję [Find Wi-Fi Network (Znajdź sieć Wi-Fi)]. Na ekranie LCD wyświetli się komunikat [Enable WLAN? (Włączyć sieć WLAN?)].
3. Naciśnij przycisk ► i wybierz opcję Tak.
4. Wybierz identyfikator SSID (nazwę sieci) punktu dostępowego/routera i wprowadź klucz sieciowy (hasło).

Więcej informacji na temat wprowadzania tekstu zawiera sekcja *Wprowadzanie tekstu w urządzeniu Brother w Podręczniku Użytkownika Online*.

Po pomyślnym przeprowadzeniu konfiguracji połączenia bezprzewodowego na ekranie LCD zostanie wyświetlony komunikat [Connected (Połączony)]. Przejdź do kroku 12, aby pobrać aplikację lub oprogramowanie.

Jeśli to nie pomoże, odwiedź witrynę support.brother.com i zapoznaj się z często zadawanymi pytaniami oraz informacjami na temat rozwiązywania problemów.