



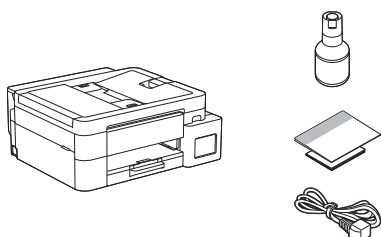
Cele mai recente manuale sunt disponibile pe site-ul web
Brother support: support.brother.com/manuals

Citiți mai întâi manualul *Ghid de siguranța produsului*, apoi citiți acest *Ghid de instalare și configurare rapidă* pentru instrucțiuni referitoare la instalarea corectă a produsului.



Dacă ați urmat instrucțiunile din manualul tipărit *Ghid de instalare și configurare rapidă* inclus cu aparatul dumneavoastră și ați selectat „Configurare manuală”, treceți direct la pasul 6 din acest ghid.

1 Dezambalați aparatul și verificați componentele



Scoateți banda și pelicula de protecție care acoperă aparatul.

NOTĂ

- Este posibil ca ilustrațiile din acest ghid să nu corespundă exact cu modelul dumneavoastră, dar instrucțiunile sunt aceleași pentru fiecare model. În ilustrația de mai sus este prezentat modelul MFC-T930DW.
- În funcție de țară, componentele pot să difere.
- Păstrați toate materialele de ambalare, inclusiv cutia, pentru a le folosi în cazul în care trebuie să expediați aparatul.
- Vă recomandăm să utilizați un cablu USB 2.0 (tip A/B) a cărui lungime nu depășește 2 metri (inclusiv în anumite țări).
- Utilizați un cablu bifilar torsadat direct, categoria 5 (sau superioară), pentru rețeaua Fast Ethernet 10BASE-T sau 100BASE-TX (nu este inclus). (DCP-T830DW / DCP-T835DW / MFC-T930DW / MFC-T935DW)
- Brother își propune să reducă deșeurile și consumul de materii prime și de energie necesare pentru producerea acestora. Pentru informații suplimentare despre activitatea noastră în domeniul protecției mediului vizitați www.brotherearth.com.

2 Încărcați hârtie simplă, format A4, în tava de hârtie



În funcție de model, treceți la pasul următor.
Numele modelului se găsește pe partea din față a aparatului.

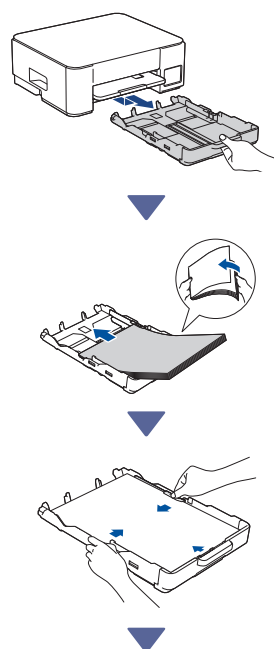
DCP-T530DW / DCP-T535DW / DCP-T536DW
DCP-T730DW / DCP-T735DW →

2-A

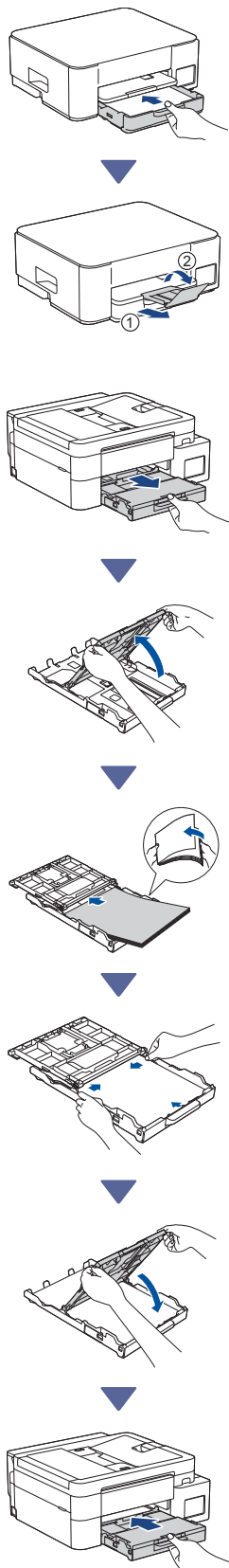
DCP-T830DW / DCP-T835DW
MFC-T930DW / MFC-T935DW →

2-B

2-A



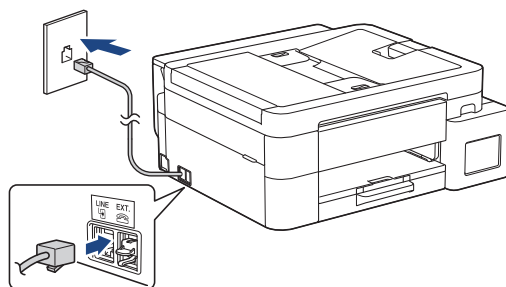
2-B



3 Conectați cablul de telefon (MFC-T930DW / MFC-T935DW)



Urmați instrucțiunile din acest pas numai pentru modelele MFC-T930DW / MFC-T935DW și dacă utilizați acest aparat ca fax.

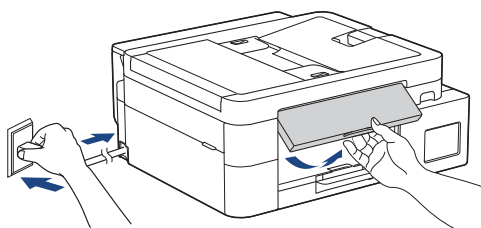


Introduceți cablul de conectare la linia telefonică în mufa marcată **LINE**.

Pentru informații suplimentare despre utilizarea funcției fax, consultați *Ghidul utilizatorului Online*.

(Pentru Europa) Dacă este necesar, vă putem trimite gratuit un cablu original Brother. Pentru a ne contacta, vizitați www.brother.eu.

4 Conectarea cablului de alimentare



Aparatul pornește automat.

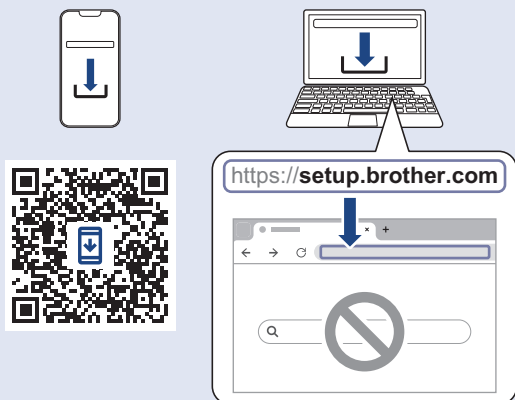
(Numai pentru anumite modele) Dacă vi se cere să selectați țara sau limba, urmați instrucțiunile afișate pe ecranul LCD.

Continuarea în coloana următoare ↗

5 Alegeți metoda de configurare

Configurare simplificată

Accesați setup.brother.com și descărcați aplicația sau software-ul care vă ajută să efectuați cu ușurință configurarea și conectarea.



Nu este disponibil pentru macOS

Configurare manuală

Treceți la pasul 6.

NOTĂ

Puteți utiliza aparatul cu mai multe dispozitive. Utilizați una dintre metodele de configurare din acest pas pentru a descărca software-ul aparatului pe alte dispozitive pe care doriți să le utilizați.

6 Configurarea de la panoul de control al aparatului

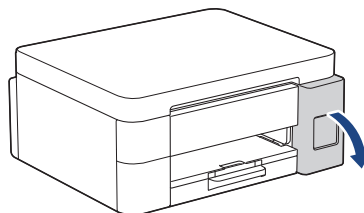
➤ DCP-T530DW / DCP-T535DW / DCP-T536DW
DCP-T730DW / DCP-T735DW / DCP-T830DW
DCP-T835DW

1. Dacă pe ecran este afișat mesajul [Configurati?], apăsați pe ▼.
2. Apăsați pe ▲ sau pe ▼ pentru a selecta [Config. fol. LCD] și apoi apăsați pe OK.
3. Când mesajul este afișat pe ecranul LCD, apăsați pe ▲.

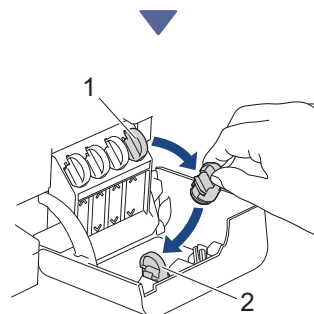
➤ MFC-T930DW / MFC-T935DW

1. Apăsați pe ◀ când ecranul codului QR este afișat.
2. Apăsați pe ▶ când ecranul [Set up from machine (Config.de pe aparat)] este afișat pentru a confirma schimbarea modului.

7 Umpleți rezervoarele de cerneală cu cerneala din cutie



Deschideți capacul rezervorului de cerneală. (Este posibil ca ilustrațiile din acest ghid să nu corespundă exact cu modelul dumneavoastră, dar instrucțiunile sunt aceleași pentru fiecare model.)

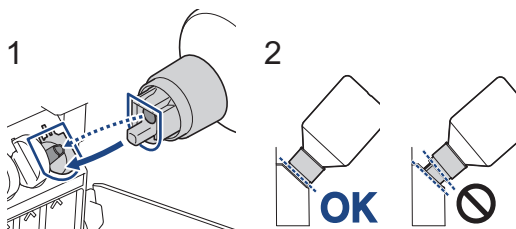


Scoateți capacul (1) și așezați-l în spațiul corespunzător de pe spatele capacului (2).



Scoateți capacul sticlei de cerneală.

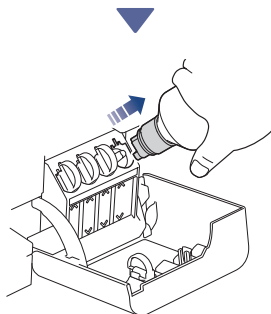
Continuarea în coloana următoare ↗



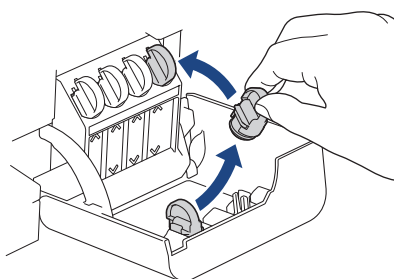
Aliniați sticla astfel încât vârful rezervorului de cerneală să poată fi introdus în orificiul sticlei, conform instrucțiunilor din (1).

Introduceți sticla pe vârful rezervorului, în unghiul prezentat în figura (2) până când capacul este la același nivel cu suprafața rezervorului de cerneală. (Când îl introduceți prima dată, veți auzi un clic.)

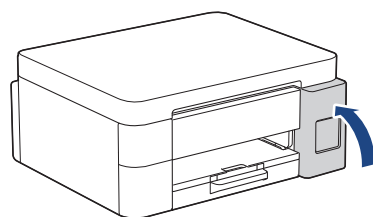
Așezată corect, sticla se auto-susține, iar cerneala va umple automat rezervorul. Dacă umplerea nu începe automat sau dacă rezervorul se umple foarte încet, scoateți cu atenție sticla și apoi reintroduceți-o.



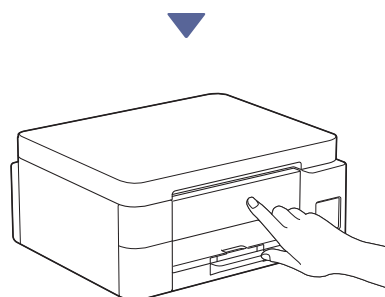
După ce ați terminat, scoateți sticla, trăgând de duză ușor, pentru ca cerneala să nu se scurgă.



Scoateți capacul din interiorul capacului rezervorului și sigilați rezervorul de cerneală.



După ce ați umplut toate rezervoarele de cerneală, închideți capacul rezervorului de cerneală.



Verificați mesajele de pe LCD pentru a continua configurarea.

Când pe ecran este afișat mesajul de pregătire cerneală, urmați instrucțiunile afișate pe LCD pentru a efectua curățarea inițială a sistemului de cerneală.

Curățarea poate dura câteva minute și în acest timp puteți efectua pasul următor.

8 Configurarea datei și a orei

Pentru a defini data și ora, urmați instrucțiunile afișate pe ecranul LCD.

➤ DCP-T530DW / DCP-T535DW / DCP-T536DW
DCP-T730DW / DCP-T735DW / DCP-T830DW
DCP-T835DW

1. Apăsați pe **OK** pentru a configura data și ora.
2. Apăsați pe **▲** sau pe **▼** pentru a selecta numărul și apoi apăsați pe **OK** pentru a configura data și ora.

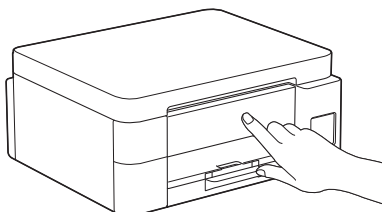
➤ MFC-T930DW / MFC-T935DW

Pentru a configura data și ora, urmați instrucțiunile afișate pe ecranul LCD.

9 Configurarea notificărilor de actualizare a programului firmware

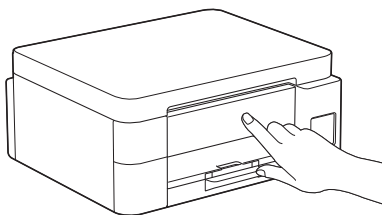


Urmați instrucțiunile din acest pas numai pentru modelele MFC-T930DW / MFC-T935DW.



Dacă ecranul cu informații de actualizare firmware este afișat, configurați setările pentru firmware.

10 Verificați calitatea imprimării



Când curățarea inițială a sistemului de cerneală s-a terminat, imprimați pagina de verificare a calității imprimării.

➤ DCP-T530DW / DCP-T535DW / DCP-T536DW
DCP-T730DW / DCP-T735DW / DCP-T830DW
DCP-T835DW

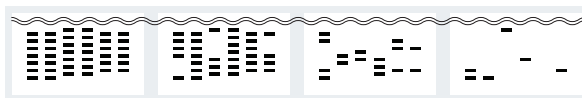
Apăsați **Start**.

➤ MFC-T930DW / MFC-T935DW

Apăsați ►.



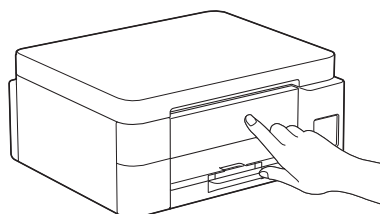
Aparatul va imprima pagina de verificare a calității imprimării.



1 (Niciunul) 2 (Câteva) 3 (Aprox. jum.) 4 (Multe)

De pe ecranul LCD al aparatului, selectați imaginile care corespund îndeaproape imaginii prezentate pentru fiecare culoare pe pagina de verificare a calității imprimării și apoi repetați procedura de curățare, dacă este necesar.

11 Reglarea alinierii imprimării (recomandat)



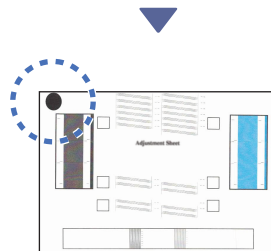
Pentru a regla alinierea imprimării înainte de utilizarea aparatului, imprimați o pagină de reglare:

➤ DCP-T530DW / DCP-T535DW / DCP-T536DW
DCP-T730DW / DCP-T735DW / DCP-T830DW
DCP-T835DW

Când mesajul de verificare a alinierii este afișat, apăsați pe ▲ și urmați instrucțiunile de pe ecranul LCD.

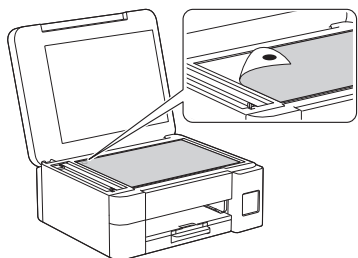
➤ MFC-T930DW / MFC-T935DW

Când mesajul de reglare a hârtiei este afișat, apăsați pe ► și urmați instrucțiunile de pe ecranul LCD.

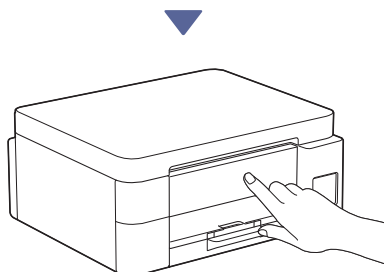


În colțul din stânga sus al hârtiei se găsește un cerc negru.

Continuarea în coloana următoare ↗



Așezați foaia de reglare cu fața în jos pe fereastra de sticlă a scannerului, asigurându-vă că cercul negru se află în colțul din stânga sus al ferestrei scannerului, conform instrucțiunilor.

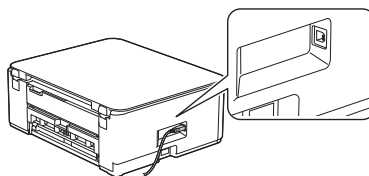


Urmați instrucțiunile afișate pe ecranul LCD și reglați alinierea.
După ce ați terminat, luați foaia de reglare de pe fereastra de sticlă a scannerului.

NOTĂ

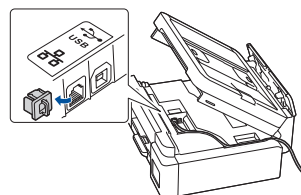
➤ DCP-T530DW / DCP-T535DW / DCP-T536DW
DCP-T730DW / DCP-T735DW

Pentru conectarea prin USB, localizați portul corect aflat pe laterala aparatului, conform instrucțiunilor.



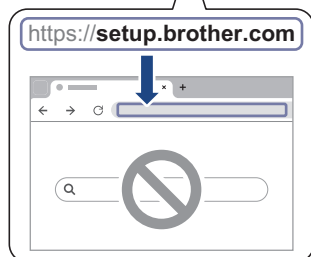
➤ DCP-T830DW / DCP-T835DW / MFC-T930DW
MFC-T935DW

Pentru conectarea la o rețea cablată și conectarea prin USB, localizați portul corect (în funcție de cablul utilizat) în interiorul aparatului, conform instrucțiunilor.



12 Conectarea computerului sau a dispozitivului mobil la aparat (dacă este necesar)

Accesați setup.brother.com și descărcați aplicația sau software-ul.



Instalarea s-a terminat

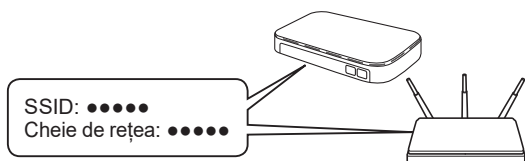
Acum sunteți gata să imprimați sau să scanați cu acest aparat.

Notă importantă privind securitatea rețelei:

Parola implicită utilizată pentru gestionarea setărilor acestui aparat se află în spatele aparatului și este marcată cu „Pwd”. Vă recomandăm să schimbați imediat parola implicită pentru a proteja aparatul împotriva accesului neautorizat.

13 Configurarea manuală a conexiunii wireless

Dacă nu ați reușit să configurați conexiunea wireless, încercați să efectuați configurarea manuală a conexiunii.



Găsiți identificatorul SSID (nume rețea) și cheia de rețea (parolă) inscripționate pe punctul de acces/routerul wireless.

Dacă nu găsiți această informație, întrebați administratorul de rețea sau producătorul punctului de acces/routerului wireless.

➤ DCP-T530DW / DCP-T535DW / DCP-T536DW
DCP-T730DW / DCP-T735DW / DCP-T830DW
DCP-T835DW


1. Mergeți la aparat și apăsați pe **Wi-Fi**.
2. Apăsați pe **OK** pentru a selecta [Căutare rețea].
Mesajul [Activare WLAN?] este afișat pe ecranul LCD.
3. Apăsați pe ▲ pentru a selecta [Prn.].
4. Selectați SSID (Nume rețea) pentru punctul de acces/routerul dumneavoastră și introduceți cheia de rețea (parolă).

Pentru a introduce cheia de rețea (Parolă), țineți apăsat și apăsați repetat pe ▲ sau pe ▼ pentru a selecta un caracter din lista de mai jos:

aAbBcCdDeEfFgGhHijJkKlLmMnNoOpPqQrRsS
tTuUvVwWxXyYzZ!@&%#^{|}[] ();:~<>=+-
*/_1234567890

Pentru informații suplimentare despre cum introduceți un text, consultați *Introducerea unui text pe aparatul Brother din Ghidul utilizatorului Online*.


➤ MFC-T930DW / MFC-T935DW

1. Mergeți la aparat și apăsați pe  de pe panou.
2. Apăsați pe **OK** pentru a selecta [Find Wi-Fi Network (Căutare rețea Wi-Fi)].
Mesajul [Enable WLAN? (Activați WLAN?)] este afișat pe ecranul LCD.
3. Apăsați pe ► pentru a selecta Da.
4. Selectați SSID (Nume rețea) pentru punctul de acces/routerul dumneavoastră și introduceți cheia de rețea (parolă).

Pentru informații suplimentare despre cum introduceți un text, consultați *Introducerea unui text pe aparatul Brother din Ghidul utilizatorului Online*.

Dacă ați finalizat cu succes configurarea rețelei wireless, pe ecranul LCD va fi afișat mesajul [Connected (Conectat)]. De la pasul 12 puteți descărca aplicația sau software-ul.

Dacă problema nu s-a rezolvat, vizitați support.brother.com pentru a consulta răspunsurile la întrebările frecvente și informațiile de depanare.

Continuarea în coloana următoare 

Pentru informații detaliate despre aparat și specificațiile produsului, consultați *Ghidul utilizatorului Online* la adresa support.brother.com/manuals.