



ES



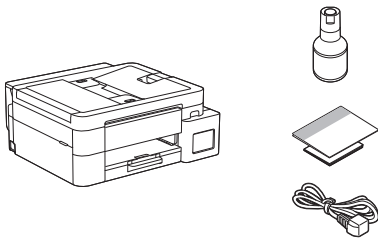
Los manuales más recientes están disponibles en
 Brother support web: support.brother.com/manuals



Primero, consulte la *Guía de seguridad del producto* y, a continuación, lea esta *Guía de configuración rápida* para obtener información sobre el procedimiento de instalación adecuado.

i Si ha seguido las instrucciones de la *Guía de configuración rápida* impresa que se incluye con el equipo y ha seleccionado “Configuración manual”, vaya directamente al paso **6** de esta guía.

1 Desembalaje del equipo y comprobación de los componentes



Retire la cinta protectora y la película que cubre el equipo.

NOTA

- Las ilustraciones de esta guía pueden no coincidir exactamente con su modelo, no obstante, los pasos son los mismos para cada modelo. La ilustración superior corresponde al modelo MFC-T930DW.
- Los componentes pueden variar en función del país.
- Guarde la caja y todos los materiales de embalaje por si necesitase trasladar el equipo.
- Si va a usar una conexión por cable, deberá adquirir el cable de interfaz adecuado para la interfaz que desee utilizar. (Solo modelos compatibles)
Cable USB: Use un cable USB 2.0 (tipo A/B) de una longitud que no sea superior a 2 metros (incluido en algunos países).
Cable Ethernet (de red): Utilice un cable de par trenzado recto de Categoría 5 (o superior) para la red Fast Ethernet 10BASE-T o 100BASE-TX (no incluido).
- Brother intenta reducir los residuos y el uso de las materias primas y la energía necesarias para su producción. Puede obtener más información sobre nuestra labor medioambiental en www.brotherearth.com.

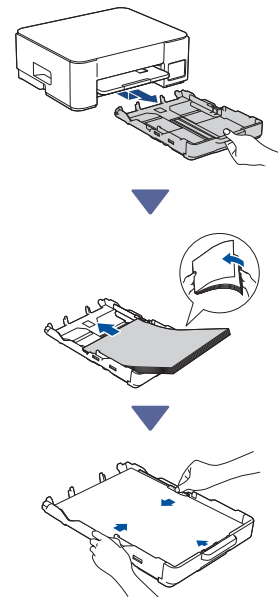
2 Carga de papel normal de tamaño A4 en la bandeja de papel

Proceda al paso siguiente que corresponda según su modelo. Puede encontrar el nombre del modelo en la parte delantera del equipo.

DCP-T530DW / DCP-T535DW / DCP-T536DW
 DCP-T580DW / DCP-T583DW / DCP-T730DW → **2-A**
 DCP-T735DW / DCP-T780DW

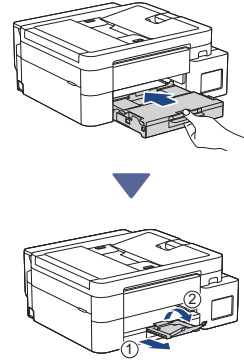
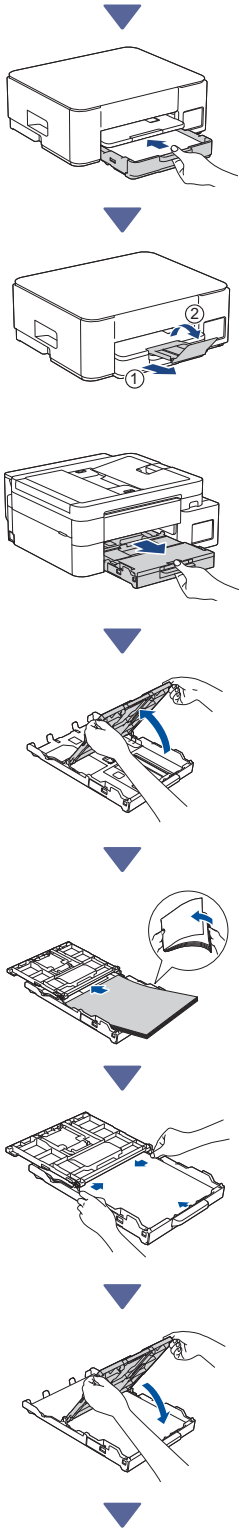
DCP-T830DW / DCP-T835DW → **2-B**
 MFC-T930DW / MFC-T935DW / MFC-T980DW

2-A



Continúa en la columna siguiente ↗

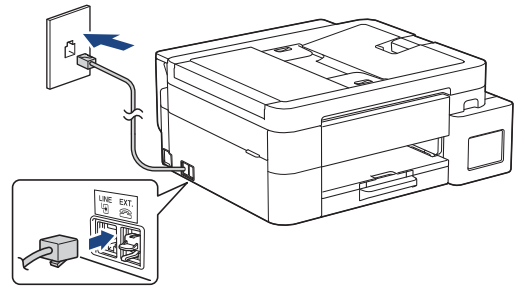
2-B



3 Conexión del cable de línea telefónica (MFC-T930DW / MFC-T935DW / MFC-T980DW)



Solo siga este paso con los modelos MFC-T930DW / MFC-T935DW / MFC-T980DW y si va a usar el equipo como fax.



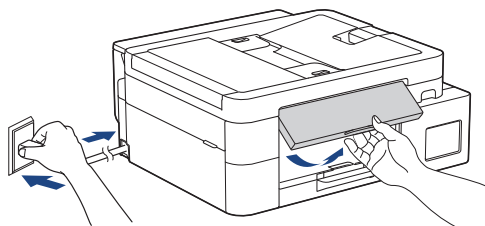
Introduzca el cable de línea telefónica en la entrada denominada **LINE**.

Para obtener más información sobre cómo utilizar la función de fax, consulte la *Guía del usuario online*.

(Para Europa) Si lo necesita, podemos enviarle un cable original de Brother de forma gratuita. Para ponerse en contacto con nosotros, visite www.brother.eu.

Continúa en la columna siguiente ↗

4 Conexión del cable de alimentación



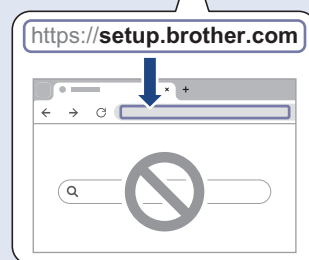
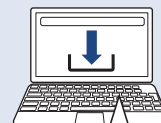
El equipo se encenderá de forma automática.

(Solo para ciertos modelos) Si se le pide que seleccione el país o el idioma, siga las instrucciones que aparecen en la pantalla LCD.

5 Elección del método de configuración

Configuración sencilla

Vaya a setup.brother.com y descargue la aplicación o el software con los que podrá completar la configuración y la conexión fácilmente.



No disponible para macOS

Configuración manual

Vaya al paso 6.

NOTA

Puede utilizar el equipo con distintos dispositivos. Utilice uno de los métodos de configuración descritos en este paso para descargar el software del equipo en los demás dispositivos que desee utilizar.

6 Configuración desde el panel de control del equipo

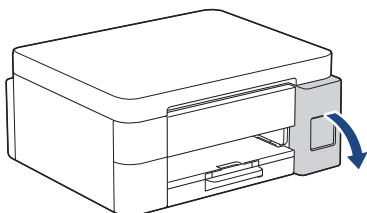
➤ DCP-T530DW / DCP-T535DW / DCP-T536DW
DCP-T580DW / DCP-T583DW / DCP-T730DW
DCP-T735DW / DCP-T830DW / DCP-T835DW

1. Cuando aparezca el mensaje [¿Configurar?], pulse ▼.
2. Pulse ▲ o ▼ para seleccionar [Config desde LCD] y, a continuación, pulse **OK**.
3. Cuando aparezca el mensaje en la pantalla LCD, pulse ▲.

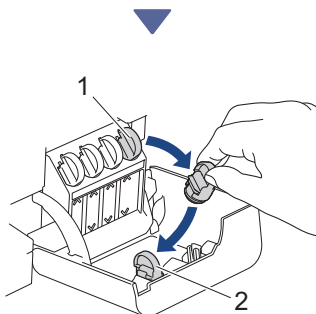
➤ DCP-T780DW / MFC-T930DW / MFC-T935DW
MFC-T980DW

1. Pulse ◀ cuando aparezca la pantalla del código QR.
2. Pulse ▶ cuando aparezca la pantalla [Config. desde eq.] para confirmar el cambio de modo.

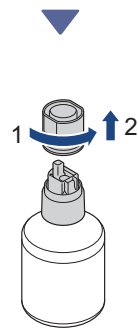
7 Llenado de los depósitos de tinta con la tinta dotacional



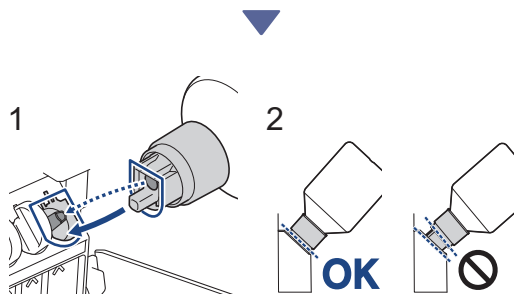
Abra la cubierta del depósito de tinta.
(Las ilustraciones de esta guía pueden no coincidir exactamente con su modelo, no obstante, los pasos son los mismos para cada modelo).



Retire el tapón (1) y colóquelo sobre la cubierta (2).



Retire el tapón de la botella de tinta.

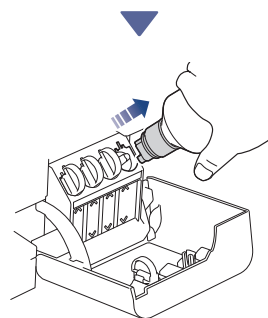


Coloque la botella de modo que el saliente del depósito de tinta pueda insertarse en el orificio de la botella, como se muestra en (1).

Inserte la botella en el saliente en el ángulo que se muestra en (2) hasta que el tapón quede a ras de la superficie del depósito de tinta. (La primera vez que lo inserte oírá un clic).

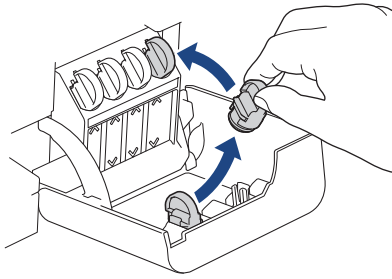
Si está en la posición correcta, la botella se sostendrá sola y el depósito de tinta se llenará automáticamente.

Si la tinta no empieza a salir de forma automática o el depósito se llena muy lentamente, retire la botella y vuelva a insertarla con cuidado.

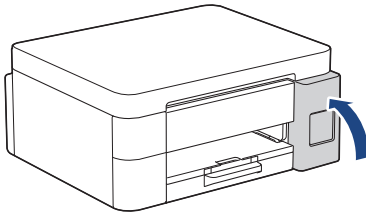


Cuando termine, retire la botella tirando despacio de la boquilla para evitar que la tinta salpique.

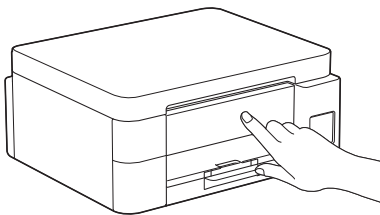
Continúa en la columna siguiente ↗



Tome el tapón de la cubierta del depósito de tinta y cierre el depósito.



Cuando haya llenado todos los depósitos de tinta, cierre la cubierta del depósito de tinta.



Compruebe los mensajes de la pantalla LCD para continuar con la configuración.

Cuando aparezca el mensaje de que se está preparando la tinta, siga las instrucciones que aparecen en la pantalla LCD para realizar la limpieza inicial del sistema de tinta.

Mientras se lleva a cabo la limpieza, que puede llevar unos minutos, puede realizar el paso siguiente.

8 Ajuste de la fecha y la hora

Siga los pasos que aparecen en la pantalla LCD para establecer la fecha y la hora.

➤ DCP-T530DW / DCP-T535DW / DCP-T536DW
DCP-T580DW / DCP-T583DW / DCP-T730DW
DCP-T735DW / DCP-T830DW / DCP-T835DW

1. Pulse **OK** para establecer la fecha y la hora.
2. Pulse **▲** o **▼** para seleccionar el número y, a continuación, pulse **OK** para establecer la fecha y la hora.

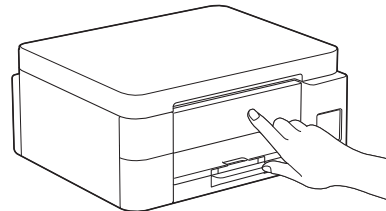
➤ DCP-T780DW / MFC-T930DW / MFC-T935DW
MFC-T980DW

Siga las instrucciones que aparecen en la pantalla LCD para establecer la fecha y la hora.

9 Ajuste de las notificaciones de actualizaciones del firmware

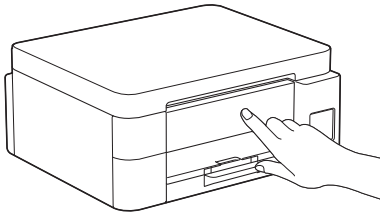


Siga este paso solo para los modelos
DCP-T780DW / MFC-T930DW /
MFC-T935DW / MFC-T980DW.



Cuando aparezca la pantalla de información sobre las actualizaciones del firmware, configure los ajustes del firmware.

10 Comprobación de la calidad de impresión



Cuando la limpieza inicial del sistema de tinta haya concluido, imprima la hoja de comprobación de la calidad de impresión:

- DCP-T530DW / DCP-T535DW / DCP-T536DW
DCP-T580DW / DCP-T583DW / DCP-T730DW
DCP-T735DW / DCP-T830DW / DCP-T835DW

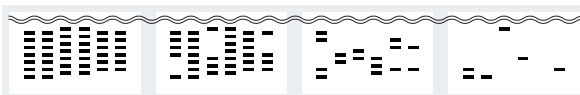
Pulse **Start (Iniciar)**.

- DCP-T780DW / MFC-T930DW / MFC-T935DW
MFC-T980DW

Pulse ▶.



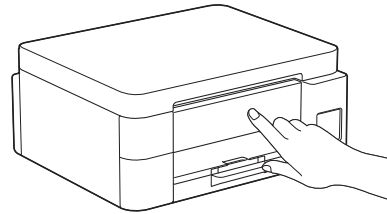
El equipo imprimirá la hoja de comprobación de la calidad de impresión.



1 (Ninguna) 2 (Pocos) 3 (Apr. Mitad) 4 (Muchos)

En la pantalla LCD del equipo, seleccione las imágenes que más se asemejen a la imagen de la hoja de comprobación de la calidad de impresión de cada color y, a continuación, si fuese necesario, reinicie el procedimiento de limpieza.

11 Ajuste de la alineación de impresión (recomendado)



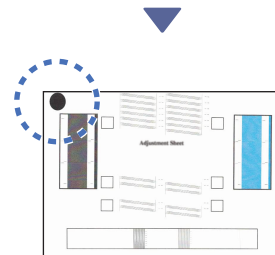
Para ajustar la alineación de impresión antes de usar el equipo, imprima la hoja de ajuste:

- DCP-T530DW / DCP-T535DW / DCP-T536DW
DCP-T580DW / DCP-T583DW / DCP-T730DW
DCP-T735DW / DCP-T830DW / DCP-T835DW

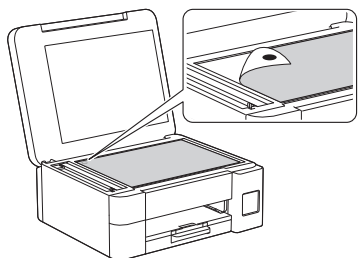
Cuando aparezca el mensaje de comprobación de la alineación de impresión, pulse ▲ y siga las instrucciones que aparecen en la pantalla LCD.

- DCP-T780DW / MFC-T930DW / MFC-T935DW
MFC-T980DW

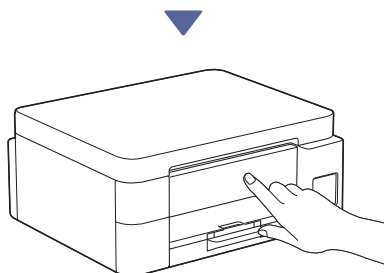
Cuando aparezca el mensaje de ajuste del papel, pulse ▶ y siga las instrucciones que aparecen en la pantalla LCD.



En la esquina superior izquierda de la hoja hay un círculo negro.



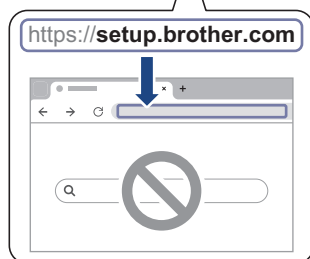
Coloque la hoja de ajuste boca abajo en el cristal de escaneado, asegurándose de que el círculo negro queda ubicado en la esquina superior izquierda del cristal de escaneado, como se muestra en la ilustración.



Siga las instrucciones que aparecen en la pantalla LCD para ajustar la alineación. Cuando haya terminado, retire la hoja de ajuste del cristal de escaneado.

12 Conexión de un ordenador o dispositivo móvil al equipo (en caso necesario)

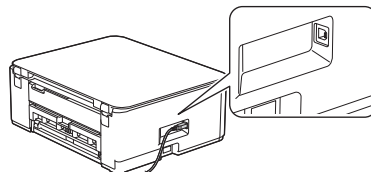
Vaya a setup.brother.com y descargue la aplicación o software.



NOTA

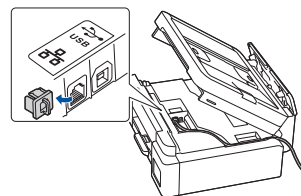
➤ DCP-T530DW / DCP-T535DW / DCP-T536DW
DCP-T580DW / DCP-T583DW / DCP-T730DW
DCP-T735DW / DCP-T780DW

Para una conexión USB, localice el puerto correcto, que se encuentra a uno de los lados del equipo, como se muestra en la ilustración.



➤ DCP-T830DW / DCP-T835DW / MFC-T930DW
MFC-T935DW / MFC-T980DW

Para una conexión de red cableada y USB, localice el puerto correcto (en función del cable que vaya a usar) en el interior del equipo, como se muestra en la ilustración.



Configuración completada

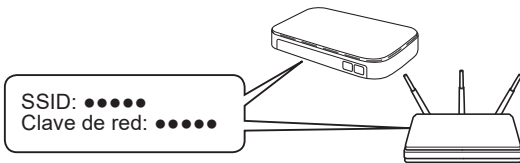
Ahora ya puede imprimir o escanear con el equipo.

Aviso importante para la seguridad de la red:

La contraseña predeterminada para configurar los ajustes de este equipo se encuentra en la parte posterior del equipo y está marcada como "Pwd". Se recomienda cambiar la contraseña predeterminada de inmediato para proteger el equipo frente al acceso no autorizado.

13 Configuración inalámbrica manual

Si no logra establecer la configuración inalámbrica, pruebe a configurar la conexión de forma manual.



Localice el SSID (nombre de la red) y la clave de red (contraseña) de su enrutador/punto de acceso inalámbrico.

Si no encuentra esos datos, pregunte al administrador de su red o al fabricante del punto de acceso/enrutador inalámbrico.



➤ DCP-T530DW / DCP-T535DW / DCP-T536DW
DCP-T580DW / DCP-T583DW / DCP-T730DW
DCP-T735DW / DCP-T830DW / DCP-T835DW

1. Diríjase a su equipo y pulse **Wi-Fi**.
2. Pulse **OK** para seleccionar [Buscar red]. Aparecerá el mensaje [¿Activar WLAN?] en la pantalla LCD.
3. Pulse **▲** para seleccionar [Act].
4. Seleccione el SSID (nombre de la red) para el enrutador/punto de acceso inalámbrico e introduzca la clave de red (contraseña).

Para introducir la clave de red (contraseña), mantenga pulsadas o pulse varias veces **▲** o **▼** para ir seleccionando los caracteres a partir de la lista siguiente:

aAbBcCdDeEffGgHhIiJjKkLlMmNnOoPpQqRrSs
tTuUvVwWwXxYyZz!@&%#v"'^|{}[] ();:.,~<>=+-
*/_1234567890

Para obtener más información sobre cómo introducir texto, consulte *Introducción de texto en el equipo Brother* en la *Guía del usuario online*.

➤ DCP-T780DW / MFC-T930DW / MFC-T935DW
MFC-T980DW

1. Pulse **Wi-Fi** o **Wi-Fi** en el panel del equipo.
2. Pulse **OK** para seleccionar [Buscar red Wi-Fi]. Aparecerá el mensaje [¿Activar WLAN?] en la pantalla LCD.
3. Pulse **▶** para seleccionar Sí.
4. Seleccione el SSID (nombre de la red) para el enrutador/punto de acceso inalámbrico e introduzca la clave de red (contraseña).

Para obtener más información sobre cómo introducir texto, consulte *Introducción de texto en el equipo Brother* en la *Guía del usuario online*.

Cuando haya establecido la conexión inalámbrica, aparecerá [Conectada] en la pantalla LCD. Vaya al paso 12 para descargar la aplicación o software.

Si sigue sin conseguirlo, acceda a la página support.brother.com para consultar las preguntas frecuentes y la sección de solución de problemas.

Continúa en la columna siguiente

Para obtener más información sobre el equipo y las especificaciones del producto, consulte la *Guía del usuario online* en support.brother.com/manuals.