



SV



Du kan hämta de senaste manualerna från Brother supportwebbsida: support.brother.com/manuals

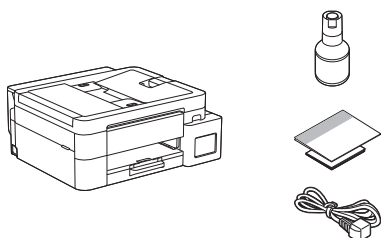


Läs först *produktsäkerhetsguiden* och därefter den här *snabbguiden* för korrekt installation.



Om du har följt instruktionerna i den tryckta *snabbguiden* som medföljde maskinen och har valt "Manuell konfiguration" kan du gå direkt till steg 6 i den här guiden.

1 Packa upp maskinen och kontrollera komponenterna



Ta bort den skyddande tejp och filmen som täcker maskinen.

OBS

- Illustrationerna i den här guiden kanske inte matchar din modell exakt, men stegen är desamma för varje modell. Bilden ovan visar MFC-T930DW.
- Komponenterna kan variera beroende på land.
- Spara allt förpackningsmaterial samt lådan utifall att du skulle behöva skicka maskinen med posten.
- Om du använder en trådbunden anslutning måste du köpa rätt gränssnittskabel för det gränssnitt som du vill använda. (Enbart stödda modeller)

USB-kabel: Använd en USB 2.0-kabel (typ A/B) som är högst 2 meter lång (medföljer i vissa länder).

Nätverkscabel (Ethernet): Använd en rak, partvinnad kategori 5-kabel (eller högre) för 10BASE-T eller 100BASE-TX Fast Ethernet-nätverk (medföljer ej).

- Brother har som mål att minska avfallet och spara både råvaror och energin som krävs för att producera dem. Läs mer om vårt miljöarbete på www.brotherearth.com.

2 Fyll på vanligt A4-papper i pappersfacket

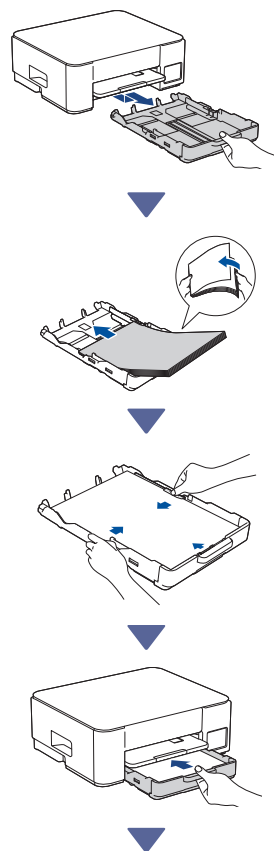


Fortsätt till nästa steg enligt din modell. Modellnamnet återfinns på maskinens framsida.

DCP-T530DW / DCP-T535DW / DCP-T536DW
 DCP-T580DW / DCP-T583DW / DCP-T730DW → **2-A**
 DCP-T735DW / DCP-T780DW

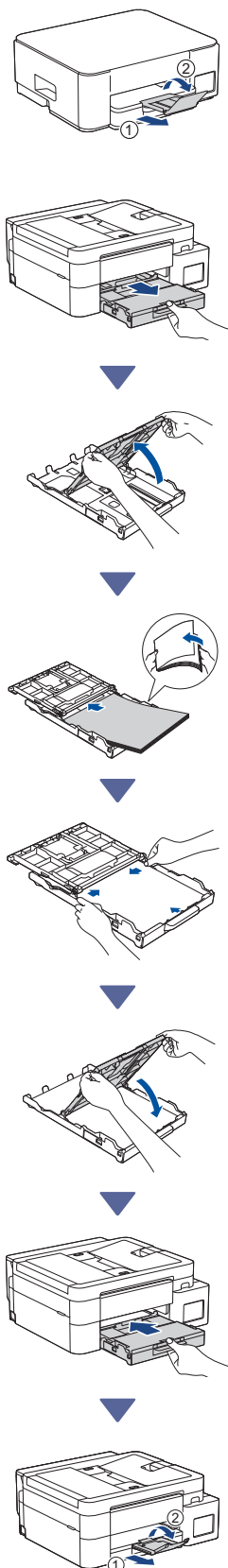
DCP-T830DW / DCP-T835DW → **2-B**
 MFC-T930DW / MFC-T935DW / MFC-T980DW

2-A



Fortsätt till nästa kolumn ↗

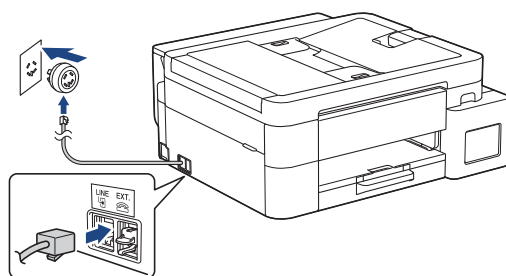
2-B



3 Anslut telefonsladden (MFC-T930DW / MFC-T935DW / MFC-T980DW)



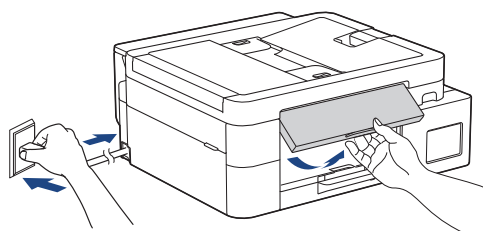
Följ endast det här steget för modellerna MFC-T930DW / MFC-T935DW / MFC-T980DW och om du använder maskinen som fax.



Sätt i telefonsladden i uttaget som är märkt **LINE**. Se *Online-bruksanvisning* för mer information om faxfunktionen.

(För Europa) Vi kan skicka en originalsladd från Brother kostnadsfritt om du behöver en. Besök www.brother.eu för att kontakta oss.

4 Anslut nätkabeln



Maskinen slås på automatiskt.

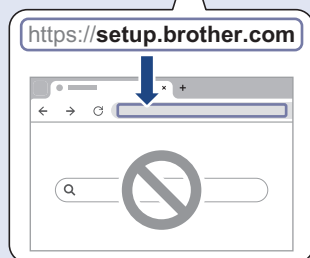
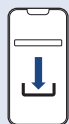
(Endast för vissa modeller) Om du uppmanas att välja land eller språk följer du anvisningarna på LCD-skärmen.

Fortsätt till nästa kolumn

5 Välj installationsmetod

Enkel installation

Gå till setup.brother.com och ladda ner appen eller programvaran som hjälper dig att enkelt slutföra din installation och anslutning.



Ej tillgängligt för macOS

Manuell konfiguration

Gå till steg 6.

OBS

Du kan använda din maskin med flera enheter. Använd en av installationsmetoderna i det här steget för att ladda ned maskinens programvara till andra enheter som du vill använda.

6 Konfigurera via maskinens kontrollpanel

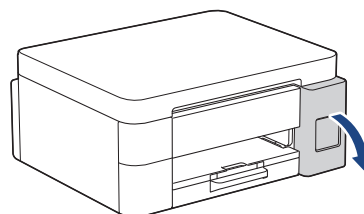
➤ DCP-T530DW / DCP-T535DW / DCP-T536DW
DCP-T580DW / DCP-T583DW / DCP-T730DW
DCP-T735DW / DCP-T830DW / DCP-T835DW

1. När [Konfig. ?] visas trycker du på ▼.
2. Tryck på ▲ eller ▼ för att välja [Konfig med LCD] och trycker därefter på **OK**.
3. När meddelandet visas på LCD-skärmen trycker du på ▲.

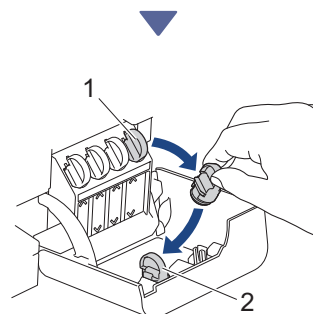
➤ DCP-T780DW / MFC-T930DW / MFC-T935DW
MFC-T980DW

1. Tryck på ◀ när QR-kodskärmen visas.
2. Tryck på ▶ när skärmen [Konfig. från maskin] visas för att bekräfta lägesändringen.


7 Fyll bläckpatronerna med bläck



Öppna skyddet för bläcktanken.
(Illustrationerna i den här guiden kanske inte matchar din modell exakt, men stegen är desamma för varje modell.)

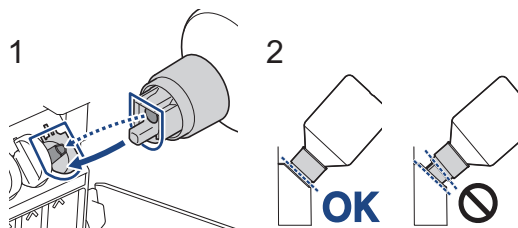


Ta av locket (1) och placera det innanför locket baksida (2).

Fortsätt till nästa kolumn 



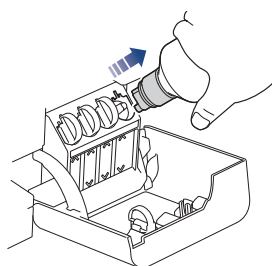
Ta bort bläckflaskans lock.



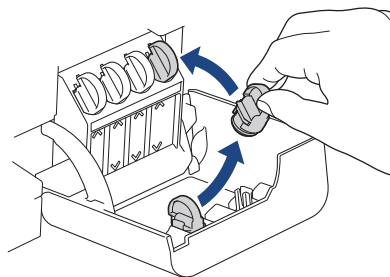
Rikta in flaskan så att stiftet på bläckpatronen kan föras in i hålet i flaskan enligt (1).

Skjut flaskan på stiftet i den vinkel som visas i (2) tills locket är i nivå med bläckpatronens yta. (Du hör ett klick när du sätter i den för första gången.) Flaskan stöder sig själv när den är i rätt läge och bläcket fyller patronen automatiskt.

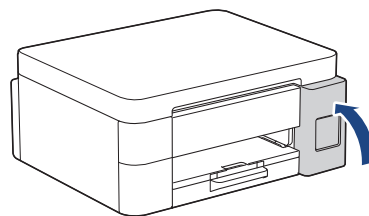
Om bläckflödet inte startar automatiskt eller om det fylls mycket långsamt tar du försiktigt bort flaskan och sätter i den igen.



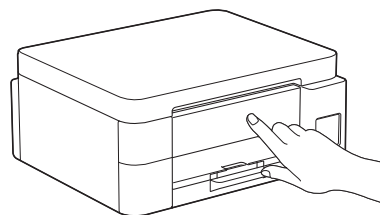
När du är klar tar du bort flaskan och drar långsamt i munstycket så att bläcket inte spills.



Ta bort locket från bläckpatronens insida och försegla bläckpatronen.



Stäng bläckpatronlocket när du har fyllt på alla bläckpatroner.



Kontrollera LCD-meddelandena för att fortsätta installationen.

När meddelandet om att bläck förbereds visas följer du anvisningarna på LCD-skärmen för att utföra den första rengöringen av bläcksystemet. Rengöringen kan ta några minuter och du kan utföra nästa steg under den tiden.

8 Ställ in datum och tid

Ställ in datum och tid genom att följa stegen på LCD-skärmen.

➤ DCP-T530DW / DCP-T535DW / DCP-T536DW
DCP-T580DW / DCP-T583DW / DCP-T730DW
DCP-T735DW / DCP-T830DW / DCP-T835DW

1. Tryck på **OK** för att ställa in datum och tid.
2. Tryck på **▲** eller **▼** för att välja numret och tryck sedan på **OK** för att ställa in datum och tid.

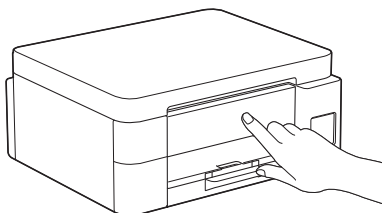
➤ DCP-T780DW / MFC-T930DW / MFC-T935DW
MFC-T980DW

Följ anvisningarna på LCD-skärmen för att ställa in datum och tid.

9 Ställ in aviseringar om uppdatering av fast programvara

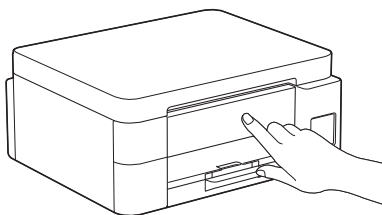


Följ endast det här steget för modellerna
DCP-T780DW / MFC-T930DW /
MFC-T935DW / MFC-T980DW.



Konfigurera inställningarna för den fasta programvaran när informationsskärmen för uppdatering av den fasta programvaran visas.

10 Kontrollera utskriftskvaliteten



När den första rengöringen av bläcksystemet är klar skriver du ut testutskriften:

➤ DCP-T530DW / DCP-T535DW / DCP-T536DW
DCP-T580DW / DCP-T583DW / DCP-T730DW
DCP-T735DW / DCP-T830DW / DCP-T835DW

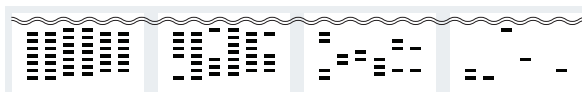
Tryck på **Start**.

➤ DCP-T780DW / MFC-T930DW / MFC-T935DW
MFC-T980DW

Tryck på **▶**.



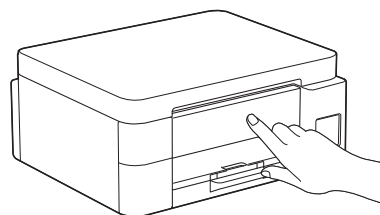
Maskinen skriver ut testutskriften.



1 (Ingen) 2 (Några få) 3 (Ca hälften) 4 (Många)

På maskinens LCD-skärm väljer du de bilder som bäst matchar bilden för varje färg på testutskriften och startar om rengöringsprocessen om det behövs.

11 Justera utskriftsjusteringen (rekommenderas)



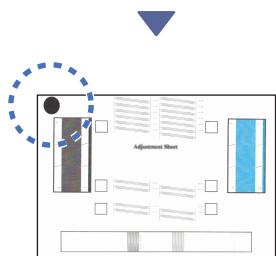
Om du vill justera utskriftsjusteringen innan du använder maskinen skriver du ut ett justeringsark:

➤ DCP-T530DW / DCP-T535DW / DCP-T536DW
DCP-T580DW / DCP-T583DW / DCP-T730DW
DCP-T735DW / DCP-T830DW / DCP-T835DW

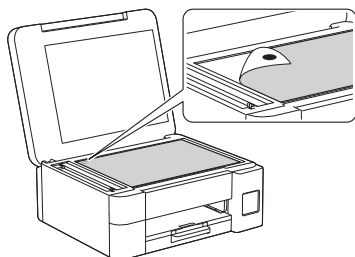
När meddelandet om inriktningskontroll visas trycker du på **▲** och följer anvisningarna på LCD-skärmen.

➤ DCP-T780DW / MFC-T930DW / MFC-T935DW
MFC-T980DW

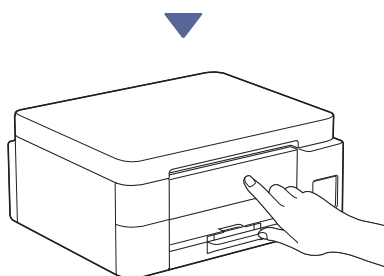
När meddelandet om pappersjustering visas trycker du på ▶ och följer anvisningarna på LCD-skärmen.



Det finns en svart cirkel i arkets övre vänstra hörn.



Placera justeringsarket med framsidan nedåt på kopieringsglaset och se till att den svarta cirkeln befinner sig i det övre vänstra hörnet av kopieringsglaset enligt bilden.

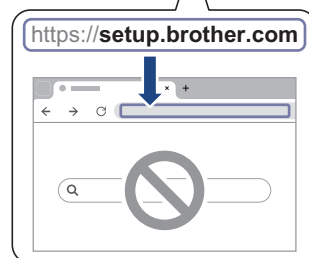
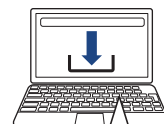
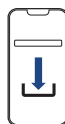


Följ anvisningarna på LCD-skärmen för att justera inriktningen.

När du är klar tar du bort justeringsarket från kopieringsglaset.

12 Anslut dator eller mobil enhet till maskinen (vid behov)

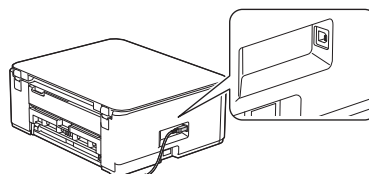
Gå till setup.brother.com och ladda ner appen eller programvaran.



OBS

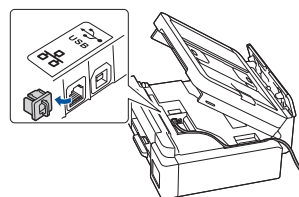
➤ DCP-T530DW / DCP-T535DW / DCP-T536DW
DCP-T580DW / DCP-T583DW / DCP-T730DW
DCP-T735DW / DCP-T780DW

För USB-anslutningen lokaliserar du rätt port på sidan av maskinen enligt bilden.



➤ DCP-T830DW / DCP-T835DW / MFC-T930DW
MFC-T935DW / MFC-T980DW

För trådbunden nätverksanslutning och USB-anslutning hittar du rätt port (beroende på vilken kabel du använder) inuti maskinen, så som visas på bilden.



Installationen har slutförts

Nu är du redo att skriva ut eller skanna från den här maskinen.

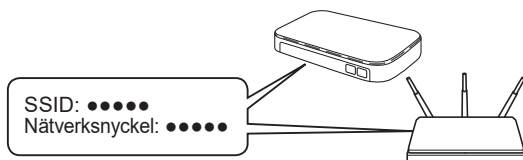
Fortsätt till nästa kolumn

Viktigt om nätverkssäkerhet:

Standardlösenordet för att hantera maskinens inställningar finns på baksidan av maskinen märkt med texten "Pwd". Vi rekommenderar att du omedelbart ändrar standardlösenordet för att skydda maskinen från obehörig åtkomst.

13 Manuell trådlös konfiguration

Om den trådlösa konfigurationen inte lyckas kan du testa att konfigurera anslutningen manuellt.



Hitta SSID (nätverksnamn) och nätverksnyckel (lösenord) på din trådlösa åtkomstpunkt/router.

Om du inte hittar denna information frågar du nätverksadministratören eller tillverkaren av den trådlösa åtkomstpunkten/routern.

➤ DCP-T530DW / DCP-T535DW / DCP-T536DW
DCP-T580DW / DCP-T583DW / DCP-T730DW
DCP-T735DW / DCP-T830DW / DCP-T835DW

1. Gå till din maskin och tryck på **Wi-Fi**.
2. Tryck på **OK** för att välja [Hitta nätverk]. Meddelandet [Aktivera WLAN?] visas på LCD-skärmen.
3. Tryck på **▲** för att välja [On].
4. Välj SSID (nätverksnamn) för din trådlösa åtkomstpunkt/router och mata in nätverksnyckeln (lösenord).

Om du vill ange nätverksnyckeln (lösenordet) håller du ned eller trycker upprepade gånger på **▲** eller **▼** för att välja ett tecken i listan nedan:

aAbBcCdDeEfFgGhHijJkKlLmMnNoOpPqQrRsS
tTuUvVwWxXyYzZ!@&%#'"^|{}[] ;:.,~<>=+-
*/_1234567890

Fortsätt till nästa kolumn **▲**

Se Ange text på din maskin från Brother i online-bruksanvisningen för mer information om hur du anger text.

➤ DCP-T780DW / MFC-T930DW / MFC-T935DW
MFC-T980DW

1. Gå till din maskin och tryck på **Wi-Fi** eller **Wi-Fi** på panelen.
2. Tryck på **OK** för att välja [Hitta Wi-Fi-nätverk]. Meddelandet [Aktivera WLAN?] visas på LCD-skärmen.
3. Tryck på **▶** för att välja Ja.
4. Välj SSID (nätverksnamn) för din trådlösa åtkomstpunkt/router och mata in nätverksnyckeln (lösenord).

Se Ange text på din maskin från Brother i online-bruksanvisningen för mer information om hur du anger text.

När den trådlösa konfigurationen är klar visas [Ansluten] på LCD-skärmen. Gå till steg 12 för att ladda ner appen eller programvaran.

Om det fortfarande inte lyckas går du till support.brother.com för vanliga frågor (FAQ) och felsökning.