



Uusimmat käyttöohjeet ovat saatavana Brother-tukisivustolta osoitteessa: support.brother.com/manuals

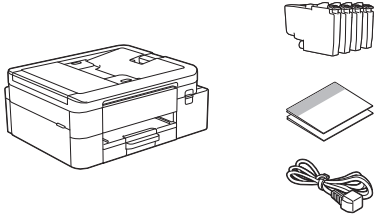


Lue ensin *Tuotteen turvaohjeet* ja sitten tämä *Pika-asennusopas*, jotta osaat asentaa laitteen oikein.



Jos olet noudattanut laitteen mukana toimitetun painetun *Pika-asennusoppaan* ohjeita ja valinnut ”Manuaaliset asetukset”, siirry suoraan tämän oppaan vaiheeseen ⑥.

1 Pura laite paketista ja tarkista pakkauksen sisältö

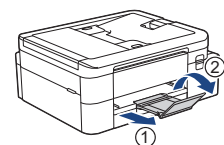
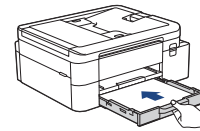
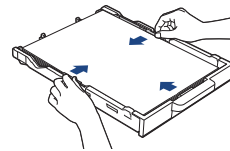
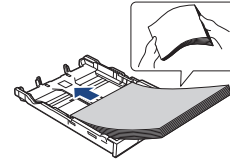
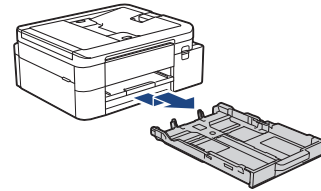


Poista laitetta ja tarvikkeita peittävä suojateippi tai kalvo.

VINKKI

- Tämän oppaan piirrokset eivät välttämättä vastaa malliasi täysin, mutta vaiheet ovat samat kaikissa laitteissa.
- Komponentit voivat vaihdella maan mukaan.
- Säilytä kaikki pakkausmateriaalit ja laatikko laitteen mahdollista kuljetusta varten.
- Jos käytät langallista yhteyttä, sinun on hankittava oikea liitäntäkaapeli, joka vastaa haluttua liitintä. (Vain tuetut mallit)
- **USB-kaapeli:** Käytä enintään 2 metrin pituista USB 2.0 -kaapelia (tyyppi A/B, sisältyy toimitukseen joissain maissa).
- **Ethernet (verkko) -kaapeli:** Käytä vähintään luokan 5 suoraa kierrettyä parikaapelia nopeaa 10BASE-T- tai 100BASE-TX-Ethernet-verkkoa varten (ei sisälly toimitukseen).
- Brother pyrkii vähentämään jätettä ja säästämään sekä raaka-aineita että energiaa, joita tarvitaan tuotannossa. Lisätietoja ympäristöystävällisyydestämme on osoitteessa www.brotherearth.com.

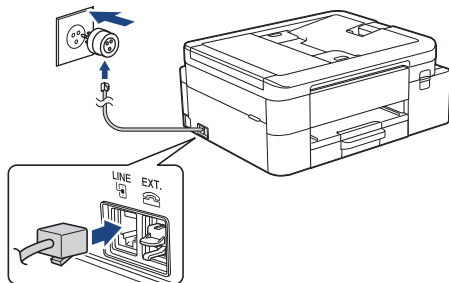
2 Aseta tavallinen A4-paperi paperikasettiin



3 Yhdistä puhelinlinjan johto (vain mallit, joissa on faksitoiminto)



Suorita tämä vaihe vain, jos käytät tätä laitetta faksilaitteena.

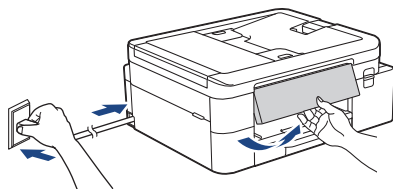


Aseta puhelinlinjan johto **LINE**-merkittyy liitäntään.

Online-käyttöopas sisältää lisätietoja faksitoiminnon käytöstä.

(Eurooppa) Voimme tarvittaessa lähettää sinulle aidon Brother-johdon maksutta. Ota meihin yhteyttä osoitteessa www.brother.eu.

4 Virtajohdon kytkeminen



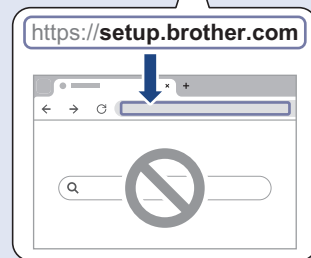
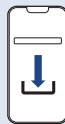
Laitte käynnistyy automaattisesti.

(Vain tietyissä malleissa) Jos sinua pyydetään valitsemaan maasi tai kielisi, noudata nestekidenäytön ohjeita.

5 Valitse asennusmenetelmä

Helppo asennus

Siirry verkkosivustolle setup.brother.com, lataa sovellus tai ohjelmisto ja suorita sen avulla asennus ja yhteyden muodostaminen helposti.



Ei saatavilla macOS:lle

Manuaaliset asetukset

Siirry vaiheeseen 6.

VINKKI

Voit käyttää laitettasi useilla laitteilla. Lataa laitteen ohjelmisto muille laitteille, joita haluat käyttää, käyttämällä jotakin tässä vaiheessa määritettyä asennusmenetelmää.

6 Asennus laitteen ohjauspaneelista

➤ DCP-J1310DW / DCP-J1313DW
DCP-J1360DW / MFC-J4350DW

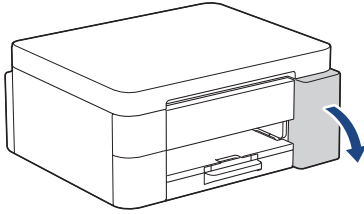
1. Paina ◀, kun QR-koodinäyttö tulee näkyviin.
2. Paina ▶, kun [Asenna laitteesta] -näyttö tulee näkyviin.

➤ DCP-J1460DW / MFC-J4550DW

1. Paina [Ase. ilman sovel./ohjel.], kun QR-koodinäyttö tulee näkyviin.
2. Paina [Kyllä], kun [Ase. ilman sovel./ohjel.] -näyttö tulee näkyviin.

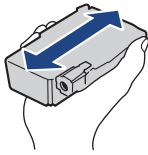
Jatka seuraavaan sarakkeeseen ↗

7 Pakkauksen värikasettien asennus

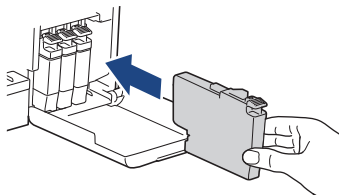


Avaa värikasetin kansi.
(Tämän oppaan piirroksot eivät välttämättä vastaa tarkalleen omaa malliasi, mutta vaiheet ovat samat jokaisen mallin kohdalla.)

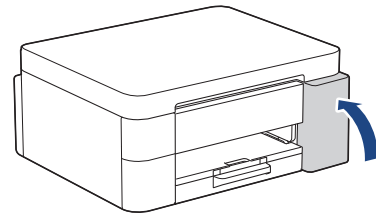
➤ MFC-J4350DW / MFC-J4550DW



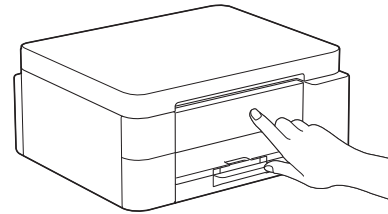
Ravista nopeasti vain **mustaa** värikasettia vaakasuunnassa 15 kertaa kuvatulla tavalla ja aseta se laitteeseen.



Asenna värikasetit nestekidenäytön ohjeiden mukaan.



Kun olet asentanut kaikki neljä värikasettia, sulje värikasetin kansi.



Jatka asennusta tarkistamalla nestekidenäytön viestit.
Kun näyttöön tulee musteen valmistelusta kertova viesti, noudata nestekidenäytön ohjeita suorittaaksesi alkupuhdistuksen mustejärjestelmään.
Puhdistus voi kestää muutaman minuutin, ja voit suorittaa seuraavan vaiheen sen aikana.

VINKKI

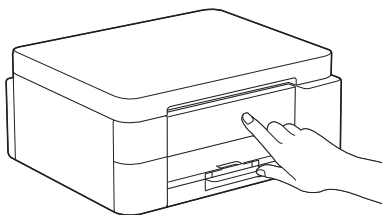
Kun värikasetit asennetaan ensimmäisen kerran, laite käyttää ylimääräistä mustetta musteensyöttöputkien täyttöön. Tämä on kertatoimenpide, joka mahdollistaa korkealaatuisen tulostuksen.

8 Aseta päiväys ja kellonaika

Aseta päiväys ja kellonaika nestekidenäytön ohjeiden mukaan.

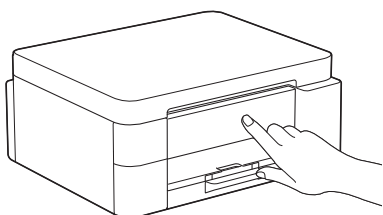
Jatka seuraavaan sarakkeeseen ↗

9 Laiteohjelmiston päivitysilmoitusten asettaminen



Kun laiteohjelmiston päivitystietojen näyttö tulee näkyviin, määritä laiteohjelmiston asetukset.

10 Tarkista tulostuslaatu



Kun mustejärjestelmän alkupuhdistus on valmis, tulosta tulostuslaadun tarkistussivu:

➤ DCP-J1310DW / DCP-J1313DW
DCP-J1360DW / MFC-J4350DW

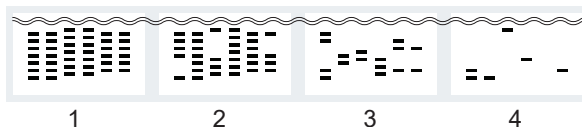
Paina ▶-painiketta.

➤ DCP-J1460DW / MFC-J4550DW

Paina [OK]-painiketta.

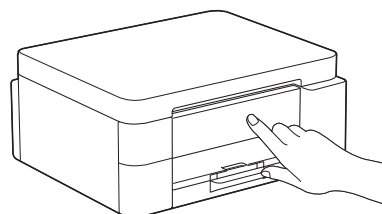


Laite tulostaa tulostuslaadun tarkistussivun.



Valitse laitteen nestekidenäytöltä kuvat, jotka vastaavat tarkasti tulostuslaadun tarkistussivun kunkin värin kuvaa, ja käynnistä puhdistus tarvittaessa uudelleen.

11 Tulostuksen kohdistuksen säätäminen (suositeltu)



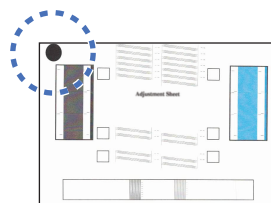
Jos haluat säätää tulostuksen kohdistusta ennen laitteen käyttöä, tulosta säätöarkki:

➤ DCP-J1310DW / DCP-J1313DW
DCP-J1360DW / MFC-J4350DW

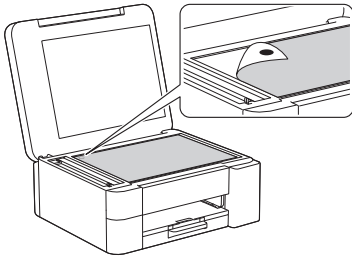
Kun paperin säätöviesti tulee näkyviin, paina ▶ ja noudata nestekidenäytön ohjeita.

➤ DCP-J1460DW / MFC-J4550DW

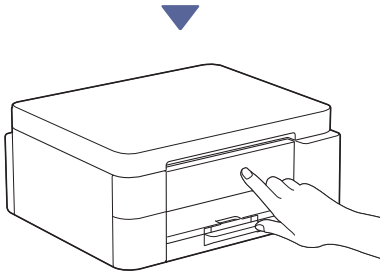
Kun paperin säätöviesti tulee näkyviin, paina [Käynn.] ja noudata nestekidenäytön ohjeita.



Arkin vasemmassa yläkulmassa on musta ympyrä.

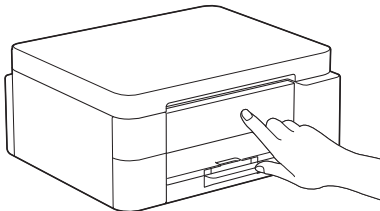


Aseta säätöarkki skannerin lasille kuvapuoli alaspäin ja varmista, että musta ympyrä on skannerin lasin vasemmassa yläkulmassa kuvan mukaisesti.



Säädä kohdistusta nestekidenäytön ohjeiden mukaan.
Poista lopuksi säätöarkki skannerin lasista.

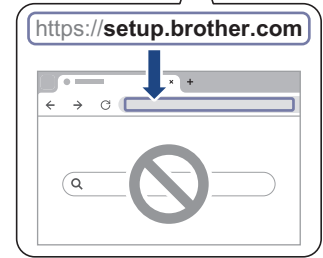
12 Vahvista laitteen asennuksen valmistuminen



Noudata nestekidenäytön ohjeita, jos ne näkyvät, ja vahvista laitteen asennuksen valmistuminen.

13 Tietokoneen tai mobiililaitteen liittäminen laitteeseen (tarvittaessa)

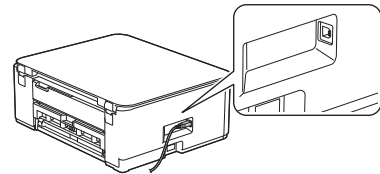
Siirry verkkosivustolle setup.brother.com ja lataa sovellus tai ohjelmisto.



VINKKI

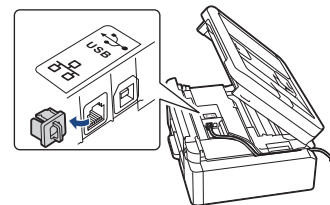
➤ DCP-J1310DW / DCP-J1313DW
DCP-J1360DW / DCP-J1460DW

Laitteen sivulla on kuvan mukainen portti USB-yhteyttä varten.



➤ MFC-J4350DW / MFC-J4550DW

Jos kyseessä on USB-yhteys tai kiinteä verkkoyhteys (vain tietyt mallit), etsi laitteen sisällä oleva oikea portti (käyttämäsi kaapelin perusteella) kuvan mukaisesti.



Asennus valmis

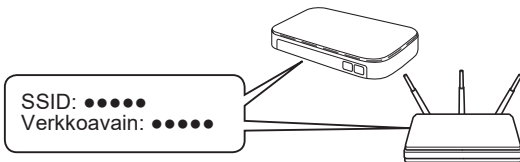
Nyt olet valmis tulostamaan tai skannaamaan tällä laitteella.

Tärkeä verkon suojausta koskeva huomautus:

Tämän laitteen asetusten hallinnan oletussalasana sijaitsee laitteen takaosassa, ja se on merkitty tekstillä "Pwd". Suosittelemme, että vaihdat oletussalasanan välittömästi, jotta voit suojata laitettasi luvattomalta käytöltä.

14 Manuaalinen langaton käyttöönotto


Jos langaton asennus ei onnistu, yritä määrittää yhteys manuaalisesti.




Etsi langattoman tukiasemasasi/reitittimesi SSID (verkon nimi) ja verkkoavain (salasana).

Jos et löydä näitä tietoja, kysy verkkovastaavalta tai langattoman tukiaseman/reitittimen valmistajalta.


➤ DCP-J1310DW / DCP-J1313DW
DCP-J1360DW / MFC-J4350DW

1. Siirry laitteen luo ja paina paneelin  - tai **Wi-Fi**-painiketta.
2. Valitse [Etsi Wi-Fi-verkko] painamalla **OK**. Nestekidenäytössä näkyy [Otetaanko WLAN käyttöön?]-viesti.
3. Valitse Kyllä painamalla ▶.
4. Valitse tukiaseman/reitittimen SSID (verkon nimi) ja anna verkkoavain (salasana).

Lisätietoja tekstin syöttämisestä on *Online-käyttöoppaan* kohdassa *Tekstin syöttäminen Brother-laitteellasi*.

Jatka seuraavaan sarakkeeseen 

➤ DCP-J1460DW / MFC-J4550DW

1. Paina laitteessa  > [Etsi Wi-Fi-verkko] > [Kyllä].
2. Valitse tukiaseman/reitittimen SSID (verkon nimi) ja anna verkkoavain (salasana).

Kun langaton asennus on onnistunut, nestekidenäytössä näkyy teksti [Kytkeyty]. Siirry vaiheeseen 13 sovelluksen tai ohjelmiston lataamista varten.

Jos tämä ei ratkaise ongelmaa, tutustu usein kysytyihin kysymyksiin ja vianmääritysohjeisiin osoitteessa support.brother.com.

Laitteen tarkat tiedot ja tekniset tiedot ovat saatavilla *Online-käyttöoppaassa* osoitteessa support.brother.com/manuals.