

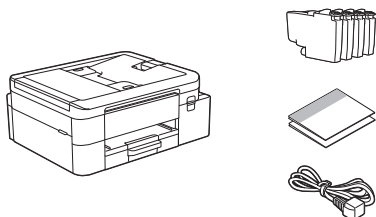


Lisez le *Guide de sécurité du produit* en premier, puis lisez ce *Guide d'installation rapide* pour suivre la bonne procédure d'installation.



Si vous avez suivi les instructions figurant dans le *Guide d'installation rapide* imprimé inclus avec votre appareil et que vous avez sélectionné « Configuration manuelle », passez directement à l'étape 6 du présent guide.

## 1 Déballez l'appareil et vérifiez les composants



Retirez le ruban ou le film de protection recouvrant l'appareil et les consommables.

### REMARQUE

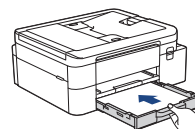
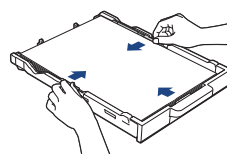
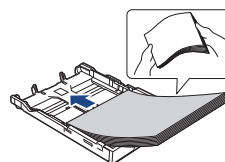
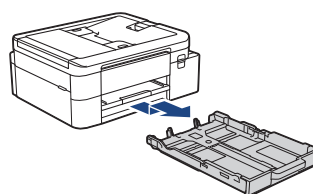
- Les illustrations de ce guide peuvent ne pas correspondre exactement à votre modèle, mais les étapes sont les mêmes pour chaque modèle.
- Les composants peuvent varier selon le pays.
- Conservez tous les matériaux d'emballage et le carton. Vous pourrez en avoir besoin pour transporter l'appareil.
- Si vous utilisez une connexion câblée, vous devez acheter le câble d'interface adapté à l'interface que vous souhaitez utiliser. (Modèles pris en charge uniquement)

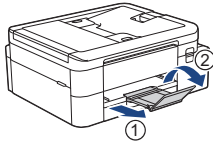
**Câble USB :** Utilisez un câble USB 2.0 (type A/B) d'une longueur inférieure ou égale à 2 mètres (fourni dans certains pays).

**Câble Ethernet (réseau) :** Utilisez un câble à paires torsadées de catégorie 5 (ou supérieure) droit pour les réseaux Fast Ethernet 10BASE-T ou 100BASE-TX (non fourni).

- Brother entend réduire le gaspillage et économiser les matières premières et l'énergie nécessaires à leur production. Pour en savoir plus sur nos activités environnementales, visitez le site [www.brotherearth.com](http://www.brotherearth.com).

## 2 Chargez du papier A4 dans le bac

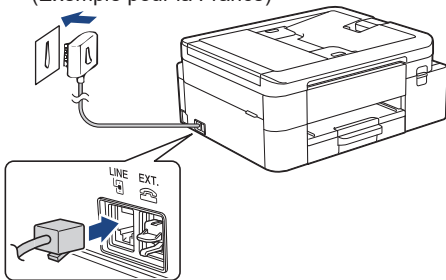




### 3 Branchez le cordon de ligne téléphonique (uniquement pour les modèles avec fonction télécopie)

Suivez cette étape uniquement si vous utilisez cet appareil comme télécopieur.

(Exemple pour la France)

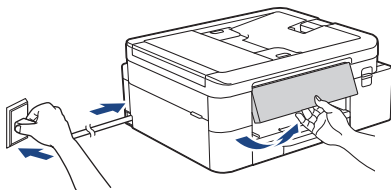


Insérez le cordon de ligne téléphonique dans la prise **LINE**.

Pour en savoir plus sur l'utilisation de la fonction de fax, reportez-vous au *Guide utilisateur en ligne*.

(Pour l'Europe) Si nécessaire, nous pouvons vous envoyer gratuitement un cordon Brother d'origine. Pour nous contacter, visitez le site [www.brother.eu](http://www.brother.eu).

### 4 Branchez le cordon d'alimentation



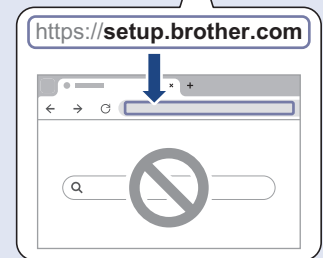
L'appareil s'allume automatiquement.

(Uniquement pour certains modèles) Si vous êtes invité à sélectionner votre pays ou votre langue, suivez les instructions sur l'écran LCD.

## 5 Choisissez votre méthode de configuration

### Configuration aisée

Rendez-vous sur le site Internet [setup.brother.com](http://setup.brother.com) et téléchargez l'application ou le logiciel qui vous aidera à réaliser facilement votre configuration et votre connexion.



Non disponible pour macOS

### Configuration manuelle

Passez à l'étape 6.

#### REMARQUE

Vous pouvez utiliser votre appareil avec différents autres appareils. Utilisez l'une des méthodes spécifiées dans cette étape pour télécharger le logiciel de l'appareil sur d'autres appareils que vous souhaitez utiliser.

## 6 Configuration à partir du panneau de commande de l'appareil

➤ DCP-J1310DW / DCP-J1313DW  
DCP-J1360DW / MFC-J4350DW

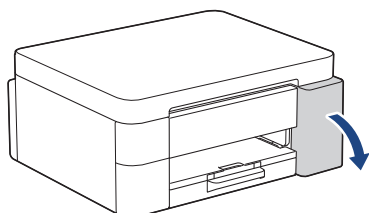
1. Appuyez sur ◀ lorsque l'écran du QR code apparaît.
2. Appuyez sur ▶ lorsque l'écran [à partir de l'outil] apparaît.

Passer à la colonne suivante ➤

➤ DCP-J1460DW / MFC-J4550DW

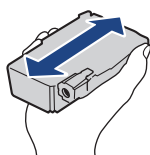
1. Appuyez sur [Config.sans appli/logiciel] lorsque l'écran du QR code apparaît.
2. Appuyez sur [Oui] lorsque l'écran [Config.sans appli/logiciel] apparaît.

## 7 Installez les cartouches d'encre fournies

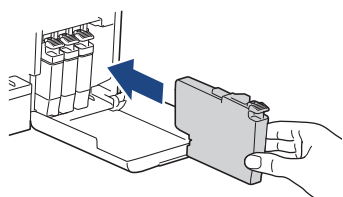


Ouvrez le couvercle de cartouche d'encre.  
(Les illustrations de ce guide peuvent ne pas correspondre exactement à votre modèle, mais les étapes sont les mêmes pour chaque modèle.)

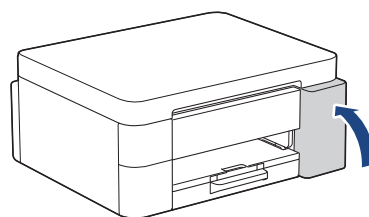
➤ MFC-J4350DW / MFC-J4550DW



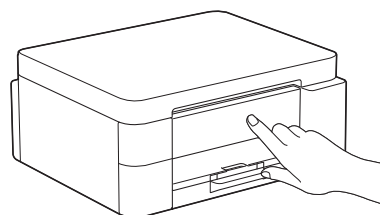
Secouez énergiquement seulement la cartouche d'encre **noire** 15 fois en la tenant horizontalement comme indiqué, avant de l'insérer dans l'appareil.



Suivez les instructions affichées à l'écran LCD pour installer les cartouches d'encre.



Après avoir installé les quatre réservoirs d'encre, fermez le couvercle des cartouches d'encre.



Consultez les messages de l'écran LCD pour continuer la configuration.

Lorsque le message de préparation d'encre apparaît, suivez les instructions de l'écran LCD pour effectuer le nettoyage initial du système d'encre.

Le nettoyage peut prendre quelques minutes et vous pouvez passer à l'étape suivante pendant ce temps.

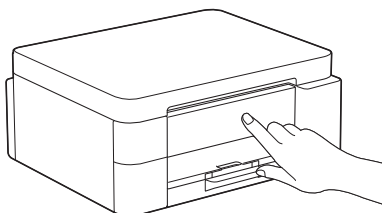
### REMARQUE

Lorsque vous installez les cartouches d'encre pour la première fois, l'appareil consomme un surcroît d'encre pour remplir les tubes d'alimentation d'encre. Ceci constitue un processus effectué une seule fois permettant de réaliser des copies d'impression de haute qualité.

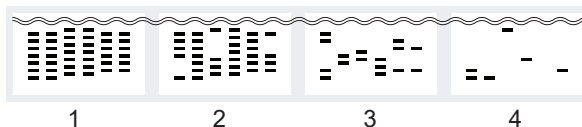
## 8 Réglez la date et l'heure

Suivez les instructions affichées à l'écran LCD pour régler la date et l'heure.

## 9 Réglage des notifications de mise à jour du micrologiciel



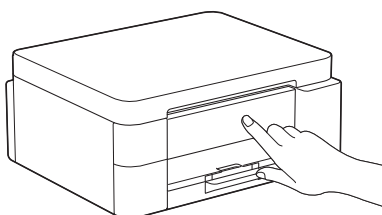
Lorsque l'écran d'information sur la mise à jour du micrologiciel apparaît, configurez les paramètres de votre micrologiciel.



Sur l'écran LCD de l'appareil, sélectionnez les images qui correspondent le mieux à l'image pour chaque couleur sur la page de contrôle de la qualité d'impression, puis relancez la procédure de nettoyage, si nécessaire.

## 11 Réglez l'alignement d'impression (recommandé)

## 10 Contrôle de la qualité d'impression



Une fois le nettoyage initial du système d'encre terminé, imprimez la page de contrôle de la qualité d'impression :

➤ DCP-J1310DW / DCP-J1313DW  
DCP-J1360DW / MFC-J4350DW

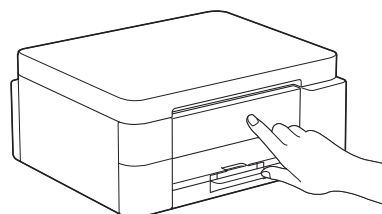
Appuyez sur ▶.

➤ DCP-J1460DW / MFC-J4550DW

Appuyez sur [OK].



L'appareil imprime la page de contrôle de la qualité d'impression.



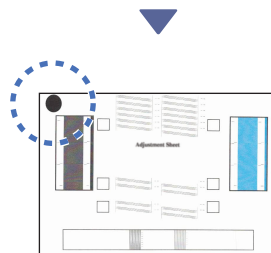
Pour régler l'alignement d'impression avant d'utiliser votre appareil, imprimez a feuille de réglage :

➤ DCP-J1310DW / DCP-J1313DW  
DCP-J1360DW / MFC-J4350DW

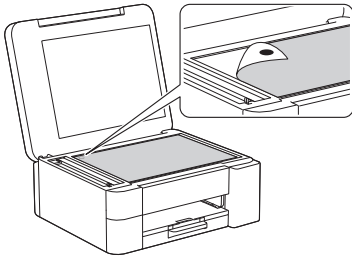
Lorsque le message de réglage du papier apparaît, appuyez sur ▶ et suivez les instructions de l'écran LCD.

➤ DCP-J1460DW / MFC-J4550DW

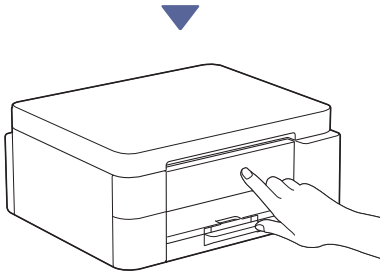
Lorsque le message de réglage du papier apparaît, appuyez sur [Démarrer] et suivez les instructions de l'écran LCD.



Il y a un cercle noir dans le coin supérieur gauche de la feuille.

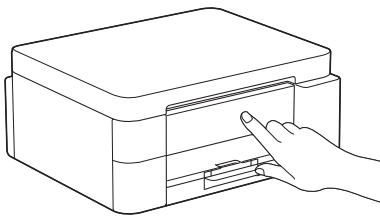


Placez la feuille de réglage face vers le bas sur la vitre du scanner, en vous assurant que le cercle noir se trouve dans le coin supérieur gauche de la vitre du scanner, comme indiqué sur l'illustration.



Suivez les instructions affichées à l'écran LCD pour régler l'alignement. Lorsque vous avez terminé, retirez la feuille de réglage de la vitre du scanner.

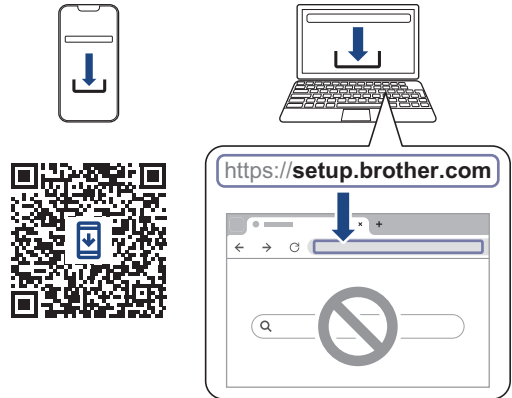
## 12 Confirmez la fin de la configuration de l'appareil



Suivez les instructions de l'écran LCD, le cas échéant, puis confirmez la fin de la configuration de l'appareil.

## 13 Connectez votre ordinateur ou appareil mobile à l'appareil (si nécessaire)

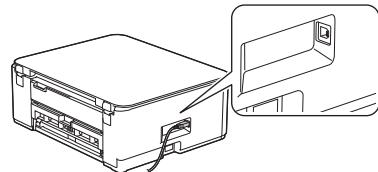
Rendez-vous sur le site Internet [setup.brother.com](https://setup.brother.com) et téléchargez l'application ou le logiciel.



### REMARQUE

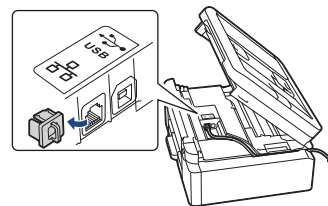
➤ DCP-J1310DW / DCP-J1313DW  
DCP-J1360DW / DCP-J1460DW

Pour utiliser une connexion USB, repérez le port correct sur le côté de l'appareil, comme indiqué sur l'illustration.



➤ MFC-J4350DW / MFC-J4550DW

Pour établir une connexion USB ou une connexion au réseau câblé (certains modèles seulement) repérez le port correct (en fonction du câble utilisé) à l'intérieur de l'appareil, comme indiqué sur l'illustration.



## Configuration terminée

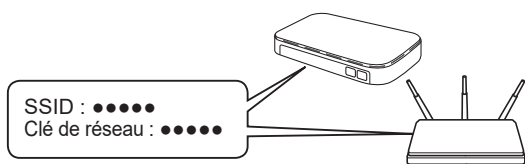
Vous pouvez maintenant imprimer ou numériser des documents à partir de cet appareil.

### Avis important relatif à la sécurité du réseau :

Le mot de passe par défaut pour gérer les paramètres de cet appareil se trouve au dos de l'appareil sous la mention « Pwd ». Nous vous conseillons de modifier immédiatement le mot de passe par défaut pour protéger votre appareil contre les accès non autorisés.

## 14 Configuration sans fil manuelle

Si la configuration sans fil échoue, essayez de configurer la connexion manuellement.



Recherchez le SSID (nom du réseau) ainsi que la clé de réseau (mot de passe) sur votre point d'accès/routeur sans fil.

Si vous ne trouvez pas ces informations, demandez-les à votre administrateur réseau ou au fabricant de votre point d'accès/routeur sans fil.

### ➤ DCP-J1310DW / DCP-J1313DW DCP-J1360DW / MFC-J4350DW

1. Placez-vous devant l'appareil et appuyez sur




ou sur **Wi-Fi** sur le panneau.

- Appuyez sur **OK** pour sélectionner [Rechercher le réseau Wi-Fi]. Le message [Activer WLAN?] s'affiche à l'écran LCD.
- Appuyez sur ► pour sélectionner Oui.
- Sélectionnez le SSID (nom de réseau) pour votre point d'accès/routeur sans fil et entrez la clé de réseau (mot de passe).

Passer à la colonne suivante ↗

Pour plus d'informations sur la procédure de saisie de texte, reportez-vous à *Saisir du texte sur votre appareil Brother* dans le *Guide utilisateur en ligne*.

### ➤ DCP-J1460DW / MFC-J4550DW

- Placez-vous devant l'appareil et appuyez sur  > [Rechercher le réseau Wi-Fi] > [Oui].
- Sélectionnez le SSID (nom de réseau) pour votre point d'accès/routeur sans fil et entrez la clé de réseau (mot de passe).

Une fois la configuration sans fil établie, l'écran LCD affiche [Branché]. Rendez-vous à l'étape 13 pour télécharger l'application ou le logiciel.

Si le problème n'est toujours pas résolu, visitez le site [support.brother.com](http://support.brother.com) pour consulter les sections de FAQ et de dépannage des pannes.

Pour des informations détaillées sur l'appareil et les caractéristiques techniques du produit, consultez le *Guide utilisateur en ligne* à l'adresse [support.brother.com/manuals](http://support.brother.com/manuals).