



I manuali più recenti sono disponibili nel sito web di supporto Brother: [support.brother.com/manuals](http://support.brother.com/manuals)

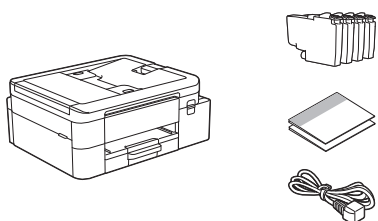


Leggere innanzitutto la *Guida di sicurezza prodotto*, quindi leggere la presente *Guida di installazione rapida* per conoscere la corretta procedura di installazione.



Se sono state seguite le istruzioni riportate nella *Guida di installazione rapida* in formato cartaceo, fornita con la macchina, ed è stata selezionata l'opzione "Installazione manuale", andare direttamente al punto 6 di questa guida.

## 1 Estrarre la macchina dalla confezione e controllare i componenti



Rimuovere il nastro protettivo o la pellicola che ricopre la macchina e le forniture.

### NOTA

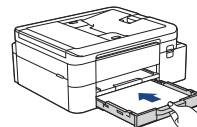
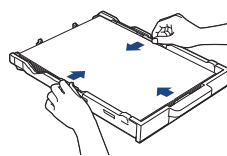
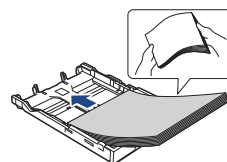
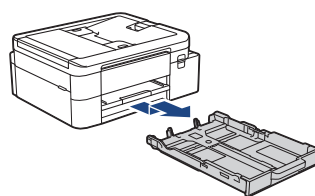
- Le illustrazioni di questa guida potrebbero non corrispondere esattamente al modello in uso, ma la procedura è la stessa per ogni modello.
- I componenti potrebbero variare a seconda del paese.
- Conservare tutti i materiali di imballaggio e la scatola nel caso in cui sia necessario spedire la macchina.
- Se si utilizza una connessione cablata, è necessario acquistare il cavo di interfaccia corretto per l'interfaccia che si desidera usare. (Solo modelli supportati)

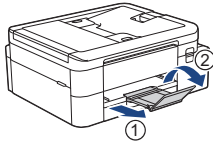
**Cavo USB:** utilizzare un cavo USB 2.0 (tipo A/B) non più lungo di 2 metri (fornito in dotazione in alcuni paesi).

**Cavo Ethernet (rete):** utilizzare un doppino intrecciato lineare di categoria 5 (o superiore) per reti 10BASE-T o 100BASE-TX Fast Ethernet (non fornito).

- Brother si impegna a ridurre gli scarti e il consumo sia delle materie prime che dell'energia necessaria per produrle. Maggiori informazioni sulle nostre politiche ambientali sono disponibili sul sito [www.brotherearth.com](http://www.brotherearth.com).

## 2 Caricare carta A4 normale nel vassoio carta



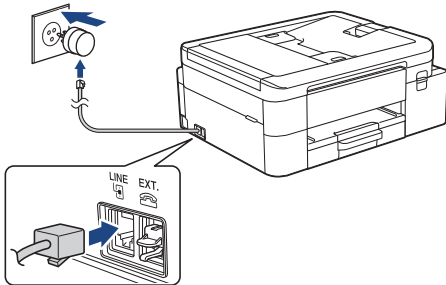


### 3 Collegare il cavo della linea telefonica (solo modelli dotati della funzione fax)



Seguire questa procedura solo se si utilizza la macchina come fax.

(Esempio per l'Italia)

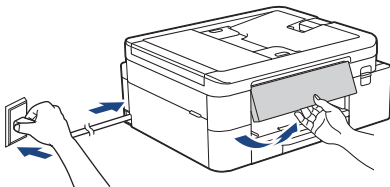


Inserire il cavo della linea telefonica nella presa contrassegnata dalla dicitura **LINE**.

Per ulteriori informazioni sull'utilizzo della funzione fax, vedere la *Guida utente in linea*.

(Per l'Europa) Su richiesta, è possibile ottenere un cavo Brother originale, fornito gratuitamente. Per contattarci, visitare il sito [www.brother.eu](http://www.brother.eu).

### 4 Collegare il cavo di alimentazione



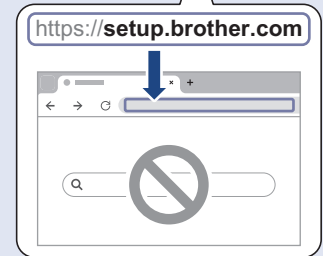
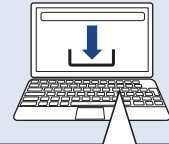
La macchina si accende automaticamente.

(Solo per alcuni modelli) Se viene richiesto di selezionare il paese o la lingua, seguire le istruzioni visualizzate sul display LCD.

## 5 Scegliere il metodo di installazione

### Installazione facile

Accedere al sito web [setup.brother.com](http://setup.brother.com) e scaricare l'app o il software per eseguire con facilità l'installazione e la connessione.



Non disponibile per macOS

### Installazione manuale

Andare al passaggio 6.

#### NOTA

È possibile utilizzare la macchina con più dispositivi. Scegliere uno dei metodi di installazione descritti in questo passaggio per scaricare il software della macchina negli altri dispositivi che si desidera utilizzare.

Segue alla colonna successiva ↗

## 6 Installazione tramite il pannello dei comandi della macchina

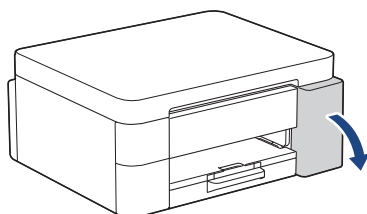
➤ DCP-J1310DW / DCP-J1313DW  
DCP-J1360DW / MFC-J4350DW

1. Quando viene visualizzata la schermata del codice QR, premere ◀.
2. Quando viene visualizzata la schermata [Imp. da macchina], premere ▶.

➤ DCP-J1460DW / MFC-J4550DW

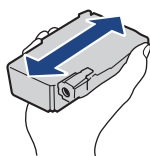
1. Quando viene visualizzata la schermata del codice QR, premere [Imp. senza app/software].
2. Quando viene visualizzata la schermata [Imp. senza app/software], premere [Si].

## 7 Installare le cartucce d'inchiostro iniziali

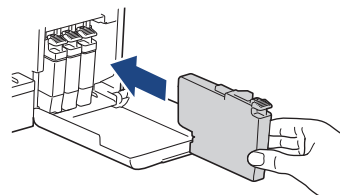


Aprire il coperchio delle cartucce d'inchiostro. (Le illustrazioni di questa guida potrebbero non corrispondere esattamente al modello in uso, ma la procedura è la stessa per ogni modello.)

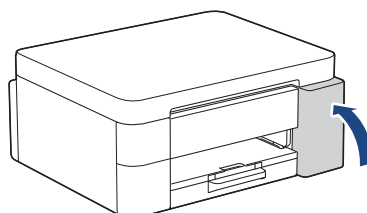
➤ MFC-J4350DW / MFC-J4550DW



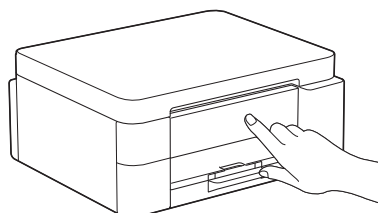
Agitare rapidamente soltanto la cartuccia del **nero** orizzontalmente per 15 volte, come illustrato, prima di inserirla nella macchina.



Seguire le istruzioni visualizzate sul display LCD per installare le cartucce d'inchiostro.



Dopo avere installato le quattro cartucce d'inchiostro, chiudere il coperchio delle cartucce d'inchiostro.



Verificare i messaggi sul display LCD per continuare l'installazione. Quando viene visualizzato il messaggio relativo alla preparazione dell'inchiostro, seguire le istruzioni visualizzate sul display LCD per eseguire la pulizia iniziale del sistema di inchiostro. La pulizia richiede alcuni minuti, durante i quali è possibile procedere con il passaggio successivo.

### NOTA

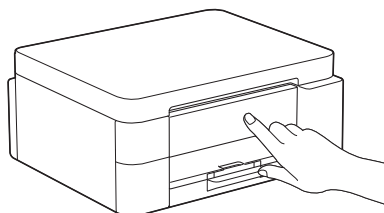
La prima volta che si installano le cartucce d'inchiostro, la macchina utilizza una maggiore quantità d'inchiostro per riempire i tubi di erogazione dell'inchiostro. Questo processo viene eseguito una sola volta e consente di ottenere stampe di qualità elevata.

## 8 Impostare la data e l'ora

Seguire le istruzioni visualizzate sul display LCD per impostare la data e l'ora.

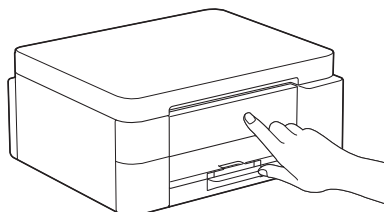
Segue alla colonna successiva ↗

## 9 Impostare le notifiche di aggiornamento del firmware



Quando viene visualizzata la schermata con le informazioni sull'aggiornamento del firmware, configurare le impostazioni del firmware.

## 10 Verificare la qualità di stampa



Al termine della pulizia iniziale del sistema di inchiostro, stampare il foglio di verifica della qualità di stampa.

➤ DCP-J1310DW / DCP-J1313DW  
DCP-J1360DW / MFC-J4350DW

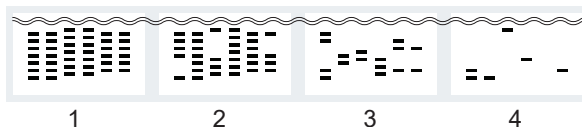
Premere ►.

➤ DCP-J1460DW / MFC-J4550DW

Premere [OK].

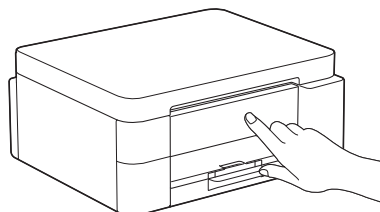


La macchina stampa il foglio di verifica della qualità di stampa.



Sul display LCD della macchina, selezionare le immagini che più si avvicinano all'immagine di ciascun colore sul foglio di verifica della qualità di stampa, quindi ripetere la procedura di pulizia, se necessario.

## 11 Regolare l'allineamento di stampa (consigliato)



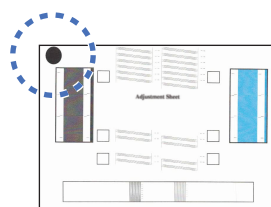
Per regolare l'allineamento di stampa prima di utilizzare la macchina, stampare la pagina di regolazione.

➤ DCP-J1310DW / DCP-J1313DW  
DCP-J1360DW / MFC-J4350DW

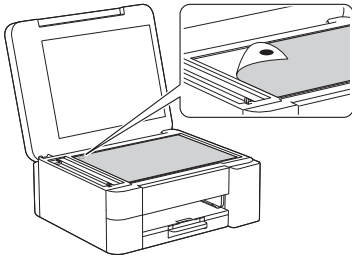
Quando viene visualizzato il messaggio di regolazione della carta, premere ► e seguire le istruzioni visualizzate sul display LCD.

➤ DCP-J1460DW / MFC-J4550DW

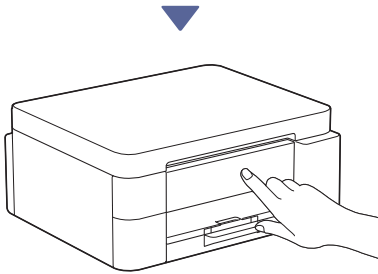
Quando viene visualizzato il messaggio di regolazione della carta, premere [Inizio] e seguire le istruzioni visualizzate sul display LCD.



Nell'angolo superiore sinistro della pagina è presente un cerchio nero.

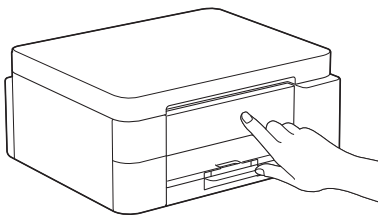


Posizionare la pagina di regolazione sul piano dello scanner con la facciata stampata rivolta verso il basso. Accertarsi che il cerchio nero sia posizionato in corrispondenza dell'angolo superiore sinistro del piano dello scanner, come illustrato in figura.



Seguire le istruzioni visualizzate sul display LCD per regolare l'allineamento. Al termine, rimuovere la pagina di regolazione dal piano dello scanner.

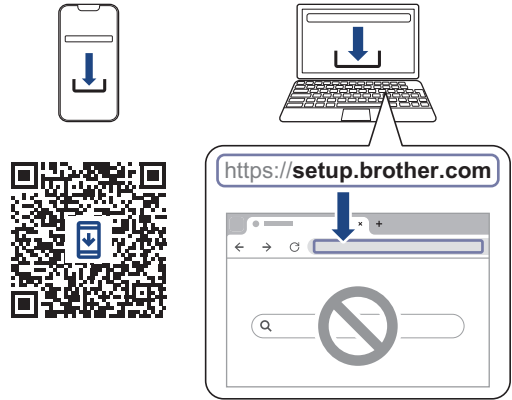
## 12 Confermare il completamento dell'installazione della macchina



Seguire le istruzioni visualizzate sul display LCD, quindi confermare il completamento dell'installazione della macchina.

## 13 Collegare il computer o il dispositivo mobile alla macchina (se necessario)

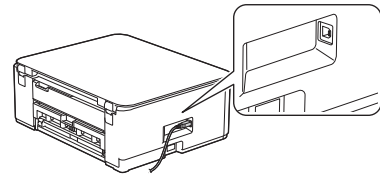
Accedere al sito web [setup.brother.com](https://setup.brother.com) e scaricare l'app o il software.



### NOTA

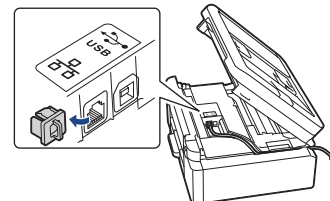
➤ DCP-J1310DW / DCP-J1313DW  
DCP-J1360DW / DCP-J1460DW

Per la connessione USB, reperire la porta corretta sul lato della macchina, come illustrato in figura.



➤ MFC-J4350DW / MFC-J4550DW

Per la connessione USB o la connessione di rete cablata (solo per alcuni modelli), reperire la porta corretta (a seconda del cavo utilizzato) all'interno della macchina, come illustrato in figura.



## Installazione completata

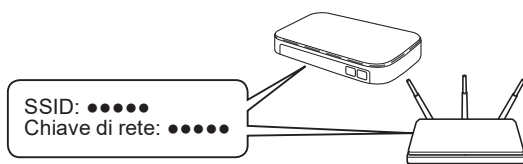
Ora è possibile stampare ed eseguire scansioni con questa macchina.

### Avviso importante per la sicurezza di rete:

La password predefinita per gestire le impostazioni di questa macchina è riportata sul retro della macchina e contrassegnata con "Pwd". È consigliabile modificare immediatamente la password predefinita per proteggere la macchina da accessi non autorizzati.

## 14 Configurazione wireless manuale


Se la configurazione wireless non va a buon fine, provare a configurare la connessione manualmente.




Reperire il codice SSID (nome della rete) e la chiave di rete (password) sul punto di accesso/router wireless.

Se non si riesce a reperire tali dati, rivolgersi all'amministratore di rete oppure al produttore del dispositivo in questione.


### ➤ DCP-J1310DW / DCP-J1313DW DCP-J1360DW / MFC-J4350DW

1. Andare alla macchina e premere  o **Wi-Fi** sul pannello.
2. Premere **OK** per selezionare [Trova rete Wi-Fi]. Sul display LCD viene visualizzato il messaggio [Attivare WLAN?].
3. Premere **▶** per selezionare Sì.
4. Selezionare l'SSID (nome della rete) per il punto di accesso/router wireless e inserire la chiave di rete (password).

Segue alla colonna successiva 

Per ulteriori informazioni sull'immissione del testo, vedere *Immettere testo sulla macchina Brother* nella *Guida dell'utente in linea*.

### ➤ DCP-J1460DW / MFC-J4550DW

1. Sulla macchina, premere  > [Trova rete Wi-Fi] > [Sì].
2. Selezionare l'SSID (nome della rete) per il punto di accesso/router wireless e inserire la chiave di rete (password).

Se la configurazione wireless è stata eseguita correttamente, sul display LCD viene visualizzato [Connessa]. Andare al passaggio 13 per scaricare l'app o il software.

Se il problema persiste, visitare il sito [support.brother.com](http://support.brother.com) per le Domande frequenti e la Risoluzione dei problemi.

Per informazioni dettagliate sulla macchina e per le specifiche del prodotto, vedere la *Guida utente in linea* all'indirizzo [support.brother.com/manuals](http://support.brother.com/manuals).