



Les manuels les plus récents sont disponibles sur le site
Web de soutien Brother : support.brother.com/manuals

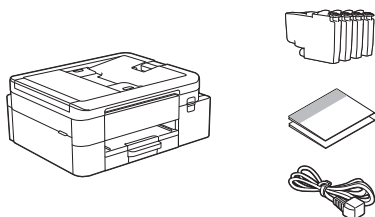


Lisez en premier le *Guide de sécurité du produit*, puis lisez ce *Guide d'installation rapide* pour connaître la bonne procédure d'installation.



Si vous avez suivi les instructions de la version sur papier du *Guide d'installation rapide* fourni avec l'appareil et que vous avez sélectionné l'étape 5-B « Configuration depuis le panneau de commande de l'appareil », passez directement à l'étape 5-B de ce guide.

1 Déballage de l'appareil et vérification des composants



Retirez la bande adhésive de protection ou le film qui recouvre l'appareil et les consommables.

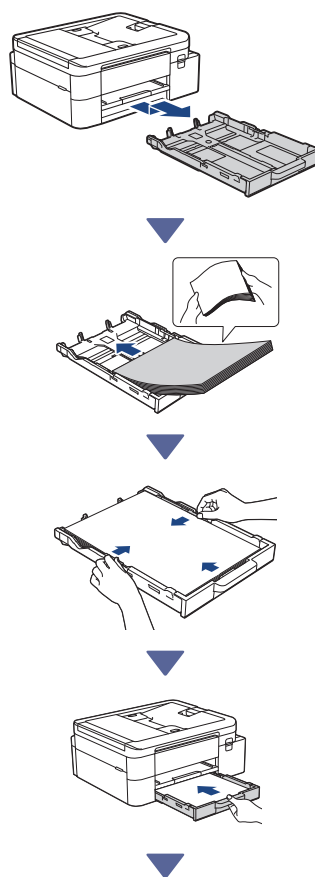
REMARQUE

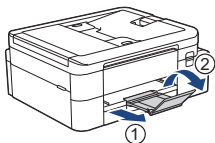
- Les illustrations figurant dans ce guide peuvent ne pas correspondre exactement à votre modèle, mais les étapes décrites sont identiques pour tous les modèles.
- Les composants peuvent varier selon le pays.
- Conservez tous les emballages d'origine ainsi que la boîte au cas où vous devriez réexpédier l'appareil.

Si vous utilisez une connexion câblée, vous devez acheter le câble d'interface correct adapté à l'interface que vous souhaitez utiliser. (Modèles pris en charge uniquement)
Câble USB : Utilisez un câble USB 2.0 (type A/B) d'une longueur maximale de 6 pieds (2 mètres) (fourni dans certains pays).

Câble Ethernet (réseau) : Utilisez un câble à paires torsadées droit de catégorie 5 (ou supérieure) pour les réseaux Fast Ethernet 10BASE-T ou 100BASE-TX (non fourni).

2 Chargement du papier Lettre dans le bac à papier

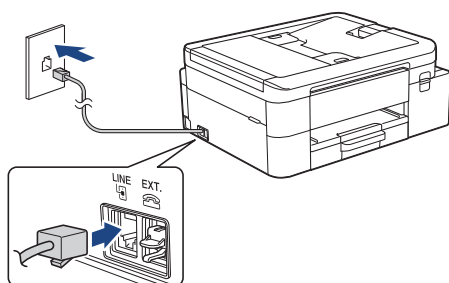




3 Connexion du cordon téléphonique (modèles avec fonction télécopieur uniquement)



Suivez cette étape uniquement si vous comptez utiliser l'appareil comme télécopieur.

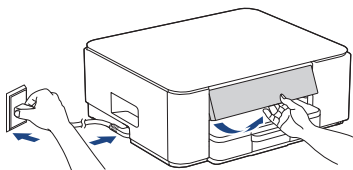


Introduisez le cordon téléphonique dans la prise marquée **LINE**.

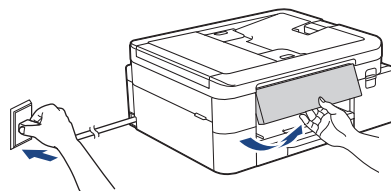
Pour plus d'information sur l'utilisation de la fonction de télécopie, consultez le *Guide de l'utilisateur en ligne*.

4 Connexion du cordon d'alimentation

➤ MFC-J1355DW / MFC-J1360DW
MFC-J1365DW / MFC-J1410DW



➤ MFC-J4355DW / MFC-J4555DW



L'appareil s'allume automatiquement.

(Pour certains modèles seulement) Si vous êtes invité à sélectionner votre pays ou votre langue, suivez les instructions affichées à l'écran ACL.

5 Choix de la méthode de configuration



Choisissez la méthode de configuration en fonction de votre environnement.

Configuration à l'aide de l'application mobile ou du logiciel installé sur l'ordinateur
(**Méthode recommandée**)

➔ **5-A**

Configuration depuis le panneau de commande de l'appareil

(Les utilisateurs Mac qui ne peuvent pas utiliser un appareil mobile pour la configuration doivent sélectionner cette méthode.)

➔ **5-B**

Continuer à la colonne suivante ➔

Recommandé

5-A Configuration à l'aide de l'application mobile ou du logiciel installé sur l'ordinateur

Accédez au site Web pour la méthode de configuration choisie :

Configuration avec un appareil mobile

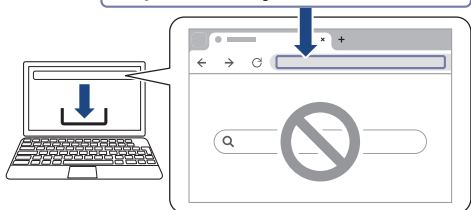
* L'appareil mobile doit être connecté au réseau Wi-Fi®.



setup.brother.com

Configuration avec un ordinateur (Windows uniquement)

<https://setup.brother.com>



REMARQUE

Vous pouvez utiliser votre appareil avec plusieurs appareils. Utilisez l'une des méthodes de configuration de cette étape pour télécharger le logiciel de l'appareil sur les autres appareils que vous souhaitez utiliser.

5-B Configuration depuis le panneau de commande de l'appareil

Suivez les étapes ci-dessous, en fonction de votre modèle.

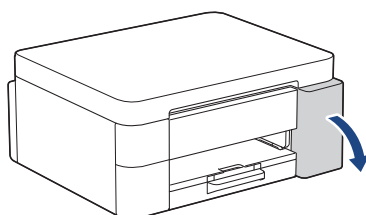
➤ MFC-J1355DW / MFC-J1360DW
MFC-J1365DW / MFC-J4355DW

1. Appuyez sur ◀ lorsque l'écran du QR Code s'affiche.
2. Appuyez sur ▶ lorsque l'écran [depuis l'appareil] s'affiche.

➤ MFC-J1410DW / MFC-J4555DW

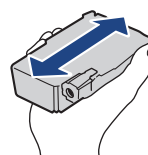
1. Appuyez sur [Config sans app/logiciel] lorsque l'écran du code QR s'affiche.
2. Appuyez sur [Oui] lorsque l'écran [Config sans app/logiciel] s'affiche.

6 Installation des cartouches d'encre de départ

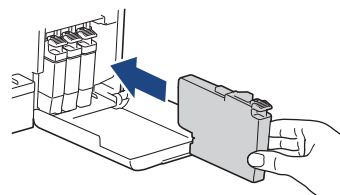


Ouvrez le couvercle de cartouche d'encre.
(Les illustrations figurant dans ce guide peuvent ne pas correspondre exactement à votre modèle, mais les étapes décrites sont identiques pour tous les modèles.)

➤ MFC-J4355DW / MFC-J4555DW

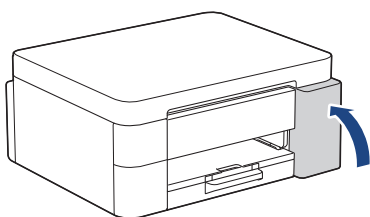


Secouez rapidement la cartouche d'encre **noire** horizontalement 15 fois comme indiqué, avant de l'insérer dans l'appareil.

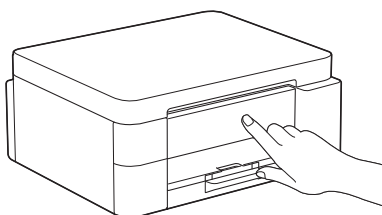


Suivez les instructions affichées à l'écran ACL pour installer les cartouches d'encre.

Continuer à la colonne suivante ➤



Après avoir installé les quatre cartouches d'encre, fermez le couvercle de cartouche d'encre.



Vérifiez les messages à l'écran ACL pour poursuivre la configuration.
Lorsque le message de préparation de l'encre s'affiche, suivez les instructions affichées à l'écran ACL pour procéder au nettoyage initial du système d'encre.
Ce nettoyage peut prendre quelques minutes. Pendant ce temps, vous pouvez passer à l'étape suivante.

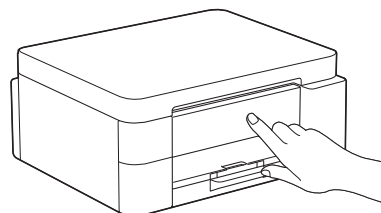
REMARQUE

Lorsque vous installez les cartouches d'encre pour la première fois, l'appareil consommera un peu plus d'encre pour remplir les tubes d'alimentation d'encre. C'est un processus qui n'a lieu qu'une seule fois pour permettre de réaliser des tirages de haute qualité.

7 Réglage de la date et de l'heure

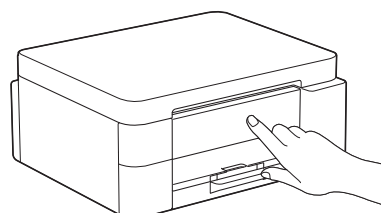
Suivez les instructions affichées à l'écran ACL pour régler la date et l'heure.

8 Réglage des notifications de mise à jour du micrologiciel



Lorsque l'écran indiquant qu'une mise à jour du micrologiciel est disponible s'affiche, configurez les réglages du micrologiciel.

9 Contrôle de la qualité d'impression



Lorsque le nettoyage initial du système d'encre est terminé, imprimez la feuille de contrôle de la qualité d'impression :

➤ MFC-J1355DW / MFC-J1360DW
MFC-J1365DW / MFC-J4355DW

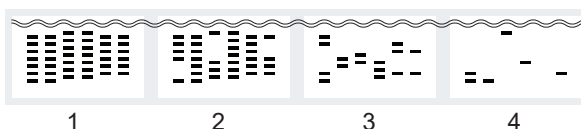
Appuyez sur ►.

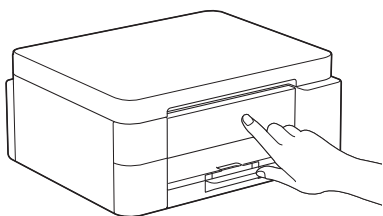
➤ MFC-J1410DW / MFC-J4555DW

Appuyez sur [OK].



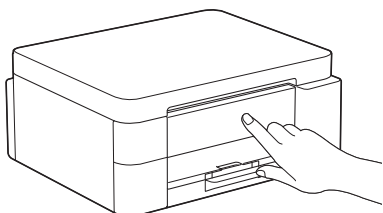
L'appareil imprime la feuille de contrôle de la qualité d'impression.





Sur l'écran ACL de l'appareil, sélectionnez les images qui correspondent le mieux à la façon dont chaque couleur apparaît sur la feuille de contrôle de la qualité d'impression, puis, si nécessaire, relancez la procédure de nettoyage.

10 Ajustement de l'alignement de l'impression (recommandé)



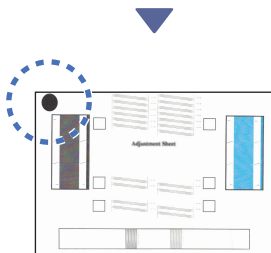
Pour ajuster l'alignement de l'impression avant d'utiliser l'appareil, imprimez la feuille d'ajustement :

➤ MFC-J1355DW / MFC-J1360DW
MFC-J1365DW / MFC-J4355DW

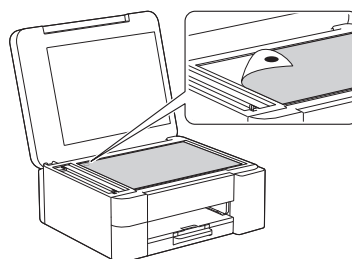
Lorsque le message d'ajustement du papier s'affiche, appuyez sur ► et suivez les instructions affichées à l'écran ACL.

➤ MFC-J1410DW / MFC-J4555DW

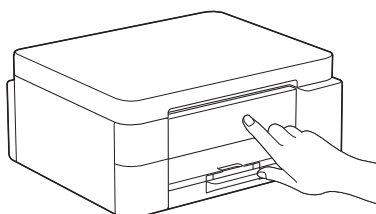
Lorsque le message d'ajustement du papier s'affiche, appuyez sur [Démarr.] et suivez les instructions affichées à l'écran ACL.



La feuille présente un cercle noir dans le coin supérieur gauche.

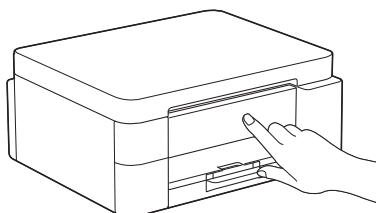


Placez la feuille d'ajustement face imprimée vers le bas sur la vitre du scanner en veillant à ce que le cercle noir se trouve dans le coin supérieur gauche de la vitre du scanner, comme dans l'illustration.



Suivez les instructions affichées à l'écran ACL pour ajuster l'alignement. Lorsque vous avez terminé, retirez la feuille d'ajustement de la vitre du scanner.

11 Confirmation de la fin de la configuration de l'appareil



Suivez les éventuelles instructions qui s'affichent à l'écran ACL, puis confirmez la fin de la configuration de l'appareil.

12 Connexion de votre ordinateur ou appareil mobile à l'appareil (si nécessaire)

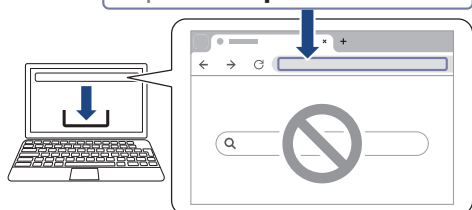
Visitez le site Web suivant à partir de votre ordinateur ou appareil mobile, ou scannez le code ci-dessous pour installer le logiciel :



setup.brother.com



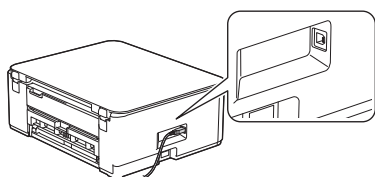
<https://setup.brother.com>



Assurez-vous que votre appareil et votre appareil mobile sont connectés au même réseau.

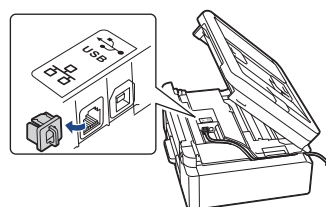
REMARQUE

➤ MFC-J1355DW / MFC-J1360DW
MFC-J1365DW / MFC-J1410DW



Pour utiliser une connexion USB, repérez le port approprié sur le côté de l'appareil, comme dans l'illustration.

➤ MFC-J4355DW / MFC-J4555DW



Pour une connexion USB ou une connexion par réseau câblé (sur certains modèles seulement), repérez le bon port (en fonction du câble que vous utilisez) dans l'appareil, comme illustré.

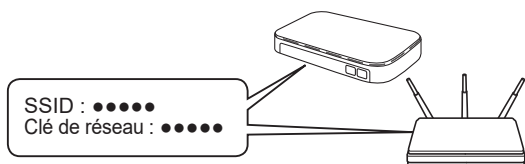
Configuration terminée

L'appareil est maintenant prêt à imprimer ou à scanner. Suivez les étapes de la section « Configuration sans fil manuelle », si nécessaire.

Avis important relatif à la sécurité du réseau :

Le mot de passe par défaut pour gérer les réglages de l'appareil se trouve au dos de l'appareil. Il est indiqué par « Pwd ». Nous vous conseillons de modifier immédiatement le mot de passe par défaut pour protéger votre appareil contre les accès non autorisés.


Configuration sans fil manuelle



Recherchez le SSID (nom du réseau) ainsi que la clé de réseau (mot de passe) sur votre routeur ou point d'accès sans fil.




➤ MFC-J1355DW / MFC-J1360DW MFC-J1365DW / MFC-J4355DW


1. Sur votre appareil, appuyez sur  ou **Wi-Fi** sur le panneau de commande.
2. Appuyez sur **OK** pour sélectionner [Trouver réseau Wi-Fi]. Le message [Activer WLAN?] s'affiche à l'écran ACL.
3. Appuyez sur **▶** pour sélectionner Oui.
4. Sélectionnez le SSID (nom du réseau) de votre point d'accès/routeur et entrez la clé de réseau (mot de passe).

Si vous ne parvenez pas à trouver cette information, demandez à votre administrateur réseau ou au fabricant du point d'accès/routeur sans fil.

➤ MFC-J1410DW / MFC-J4555DW

1. Allez sur votre appareil et appuyez sur  > [Trouver réseau Wi-Fi] > [Oui].
2. Sélectionnez le SSID (nom du réseau) de votre point d'accès/routeur et entrez la clé de réseau (mot de passe).

Si vous ne parvenez pas à trouver cette information, demandez à votre administrateur réseau ou au fabricant du point d'accès/routeur sans fil.

Continuer à la colonne suivante 

Pour plus d'information, reportez-vous à la section *Entrer du texte sur votre appareil Brother* dans le *Guide de l'utilisateur en ligne*.

Une fois la configuration terminée et la connexion sans fil établie, l'écran ACL affiche [Connecté].

Pour des informations détaillées sur l'appareil et les caractéristiques techniques du produit, consultez le *Guide de l'utilisateur en ligne* à l'adresse support.brother.com/manuals.