



最新版のマニュアルは、サポートサイトからダウンロードできます。
support.brother.co.jp/j/d/b4m2



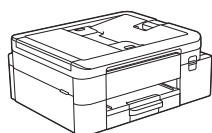
別冊の「安全にお使いいただくために」に、本製品の設置・使用時の注意事項や守っていただきたいことを記載しています。設置を始める前に、必ずお読みください。

危険 この表示を無視して、誤った取り扱いをすると、ほぼ間違いなく人が死亡あるいは重傷を負う極めて高度な危険があることを示しています。

警告 この表示を無視して、誤った取り扱いをすると、人が死亡または重傷を負う可能性がある内容を示しています。

i 本製品に同梱されている「かんたん設置ガイド」の手順に従って、「**手動セットアップ**」を選択した場合は、このガイドの手順⑦へ直接進んでください。

1 付属品の確認



本製品



かんたん設置ガイド
 安全にお使いいただくために
 かんたん操作ガイド*



スターター
 インクカートリッジ



電源コード**



CD-ROM***

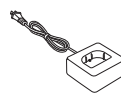
- * MFC-J742DN/MFC-J742DWN/MFC-J943DN/
 MFC-J943DWN のみ同梱
- ** DCP-J529N/DCP-J916N/DCP-J929N/
 DCP-J1270N/MFC-J742DN/
 MFC-J742DWN/MFC-J908N/MFC-J943DN/
 MFC-J943DWN のみ同梱
- *** DCP-J529N/DCP-J916N/DCP-J929N/
 MFC-J742DN/MFC-J742DWN/MFC-J908N/
 MFC-J943DN/MFC-J943DWN のみ同梱

● 子機 / 子機の付属品

(MFC-J742DN/MFC-J742DWN/MFC-J943DN/
 MFC-J943DWN/MFC-J4950DN のみ)



子機



子機充電器



子機用バッテリー /



子機用バッテリーカバー

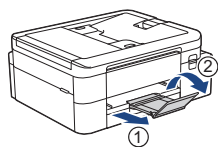
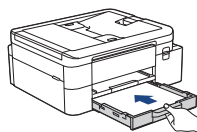
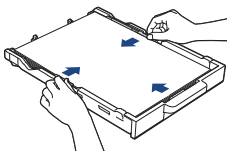
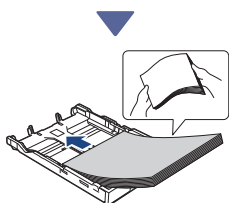
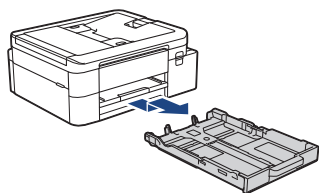
(BCL-D120K)

本製品や付属品を固定している保護テープやフィルムを剥がします。

お願い

- 本書では製品の説明に、MFC-J4450N のイラストを使用しています。
- 梱包用の箱や保護部材は輸送のときに使用しますので、廃棄せずに保管してください。
- 電話機コードは同梱されていません。本製品でファクス機能を使用する場合は、別途コードをお買い求めください。
- 本製品とパソコンを接続するためのケーブル類は同梱されていません。利用するケーブルをお買い求めください。(サポート対象モデルのみ)
USB ケーブル：2.0 m 以下の USB2.0 ケーブル (タイプ A/B) をお使いください。
LAN ケーブル：カテゴリ 5 (100BASE-TX 用) 以上のストレートケーブルをお使いください。

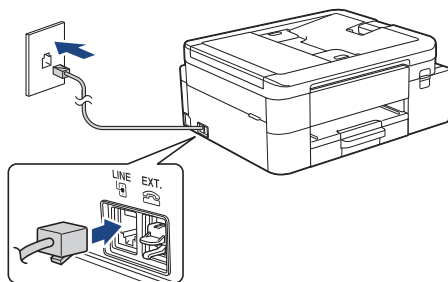
② A4用紙をセットする



③ 電話回線に接続する (ファクス機能付きモデルのみ)

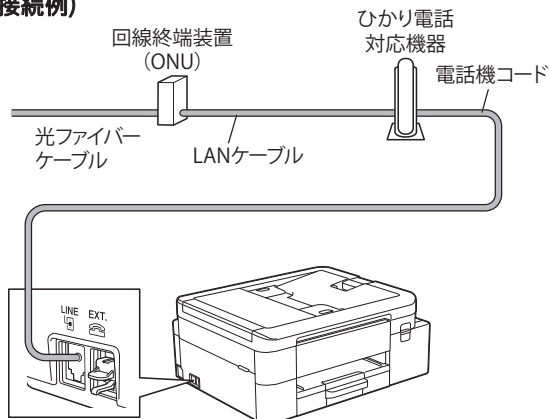
➡ 本製品をファクス機として使用する場合には、この手順に従ってください。

一般回線の場合



光回線の場合

(接続例)

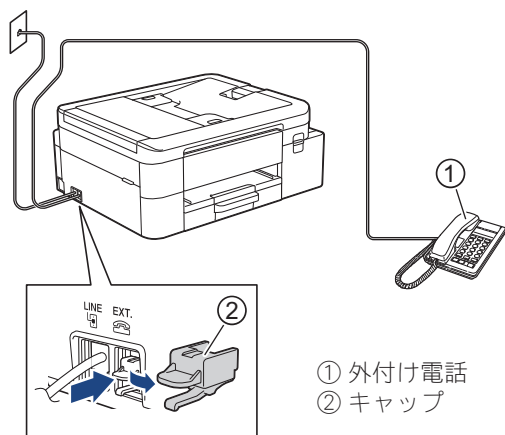


電話機コード (別売) を、「LINE」接続端子に接続します。

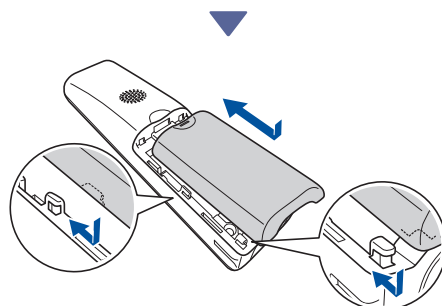
ひかり電話やその他のいろいろな接続方法の詳細については、オンラインユーザーズガイドをご確認ください。

外付け電話を使用する場合 (MFC-J908N/ MFC-J4450N のみ)

お使いの電話機を本製品と接続してご使用になる場合は、「EXT.」接続端子からキャップ②を外し、電話機コードを接続します。



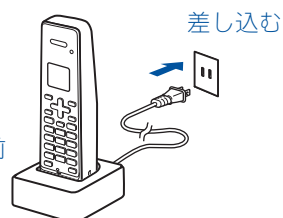
バッテリー①をセットして、バッテリーコードの黒 / 赤の方向が刻印に一致するように、コネクタ②を差し込みます。



バッテリーカバーを閉めます。コードをはさまないように注意してください。

■ 子機を充電する

12 時間以上
充電します。



操作パネルを前
に向けて置く

充電を開始すると、充電ランプが点灯し、充電が完了すると、充電ランプは消灯します。

■ 子機の日付・時刻を設定する

1. 「機能 確定」を押します。
2. で【時計設定】を選び、「機能 確定」を押します。
3. 日付を入力し、「機能 確定」または を押します。
4. 時刻を 24 時間制 (4 桁) で入力し、「機能 確定」を押します。
5. 「切」を押して設定を終了します。

ファクスが正しく送信 / 受信できるかを弊社専用回線でテストできます。テスト用ファクス番号 : 052-824-4773 にファクスを送信してください。(発信者番号が非通知の場合は、ファクス番号の先頭に「186」を付けて送信してください。)

4 子機を使うための準備をする (子機付きモデルのみ)

子機付きモデルを使用する場合にのみ、この手順に従ってください。

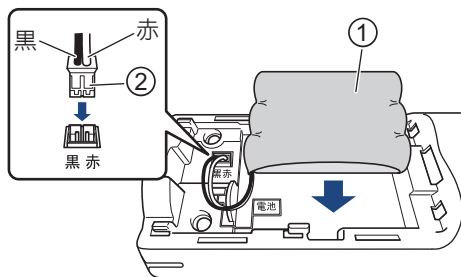
⚠ 危険

バッテリーは、誤った取り扱いをしないようご注意ください。必ず、別冊の「安全にお使いいただくために」の「バッテリーの取り扱い」をお読みください。

⚠ 警告

子機、充電器は、誤った取り扱いをしないようご注意ください。必ず、別冊の「安全にお使いいただくために」の「子機、充電器の取り扱い」をお読みください。

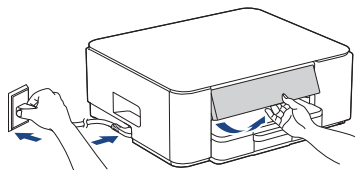
■ バッテリーをセットする



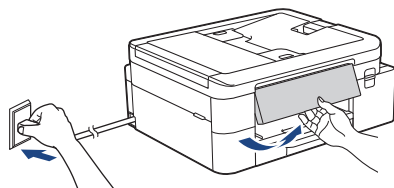
次へ進む

5 電源を入れる

- DCP-J529N / DCP-J916N / DCP-J929N
DCP-J1270N / MFC-J742DN / MFC-J742DWN
MFC-J908N / MFC-J943DN / MFC-J943DWN



- DCP-J4250N / MFC-J4450N / MFC-J4950DN



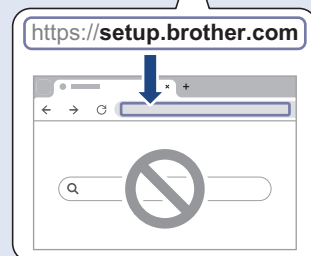
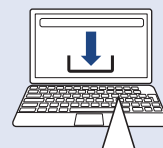
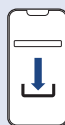
電源プラグをコンセントに差し込みます。
自動的に本製品の電源が入ります。

6 セットアップ方法を選択する

かんたんセットアップ

セットアップと接続を簡単に完了できる
ようサポートします。以下のサイトから
モバイルアプリまたはソフトウェアをダ
ウンロードしてください。

setup.brother.com



macOS はご利用できません

手動セットアップ

手順 7 に進みます。

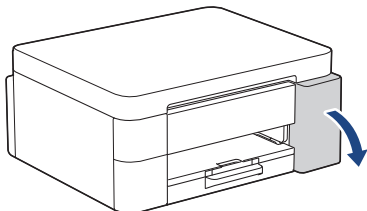
お願い

本製品は複数の機器でご使用いただけます。この手順の
いずれかのセットアップ方法を使用して、使用したい他
の機器に本製品のソフトウェアをダウンロードしてくだ
さい。

7 本製品の操作パネルからセットアップする

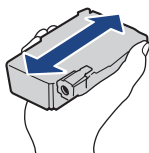
1. QRコードの画面が表示されたら、【本体のみでセットアップ】を押します。
2. 【本体のみでセットアップ】画面が表示されたら、【はい】を押します。

8 スターターインクカートリッジを取り付ける

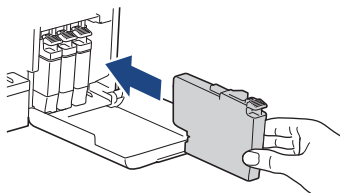


インクカバーを開きます。
(このガイドのイラストはお使いのモデルと完全に一致しない場合がありますが、手順は同じです。)

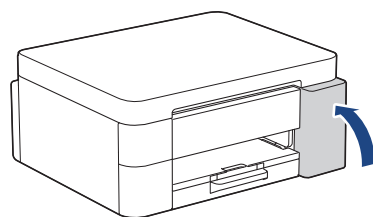
➤ DCP-J4250N / MFC-J4450N / MFC-J4950DN



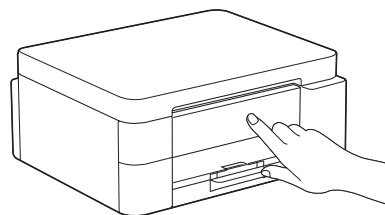
ブラックのインクカートリッジのみ、本製品に挿入する前に、図のように水平方向にすばやく15回振ってください。



画面の指示に従って、インクカートリッジを取り付けます。



4つのインクカートリッジすべてを取り付けたら、インクカートリッジカバーを閉じます。



画面のメッセージを確認して、セットアップを続けます。

インクの準備完了メッセージが表示されたら、画面の指示に従って、初回クリーニングを実行します。

クリーニングには数分かかりますが、その間、引き続きセットアップを進めることができます。

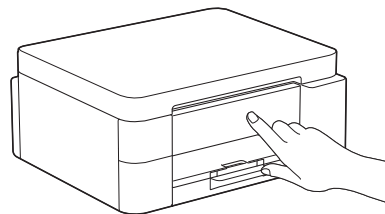
お願い

本製品にはじめてインクカートリッジをセットした場合は、本体にインクを充填させるため、インクが消費されます。高品質印刷を可能にするため、初回のみ行われます。

9 日付と時刻を設定する

画面の指示に従って、日付と時刻を設定します。

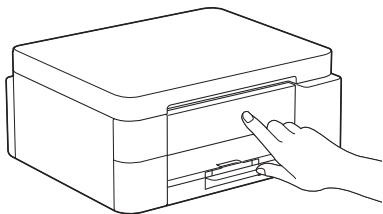
10 ファームウェア更新通知を設定する



ファームウェア更新案内の画面が表示されたら、設定を行います。

次へ進む ➤

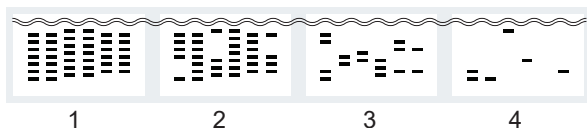
11 印刷品質を確認する



初回クリーニングが終了したら、印刷品質チェックシートを印刷します。
【OK】を押します。

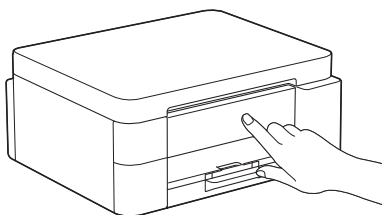


印刷品質チェックシートが印刷されます。

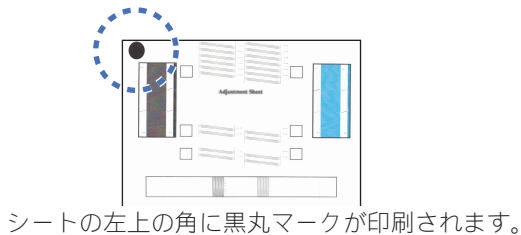


本製品の画面で、印刷品質チェックシート上の各色の画像に最も近い画像を選択し、必要に応じてクリーニングを再度行います。

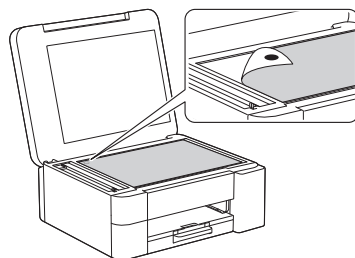
12 印刷精度を補正する (実行を推奨)



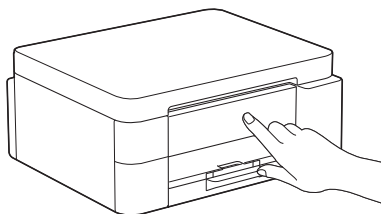
本製品を使用する前に印刷精度を補正する場合は、調整シートを印刷します。
用紙調整メッセージが表示されたら、【実行】を押し、画面の指示に従います。



シートの左上の角に黒丸マークが印刷されます。

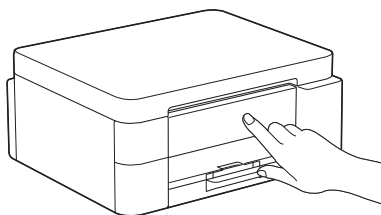


読み取りたい面を下にして調整シートを原稿台ガラスにセットします。この時、調整シートの黒丸マークが原稿台ガラスの左奥の角にくるようにセットしてください (図を参照)。



画面の指示に従って、印刷精度の補正を完了します。
完了した後、原稿台ガラスから調整シートを取り出します。

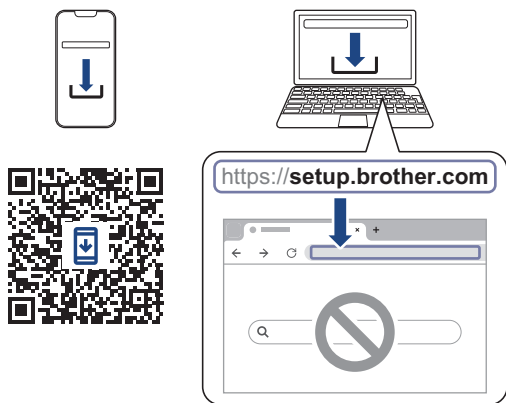
13 本製品のセットアップ完了を確認する



画面の指示が表示された場合はそれに従い、本製品のセットアップ完了を確認します。

14 パソコンまたはモバイル端末を本製品に接続する（必要な場合）

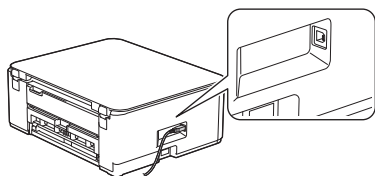
setup.brother.com にアクセスして、モバイルアプリまたはソフトウェアをダウンロードしてください。



お願い

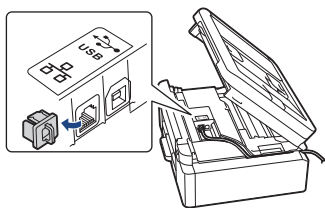
- DCP-J529N / DCP-J916N / DCP-J929N
DCP-J1270N / MFC-J742DN / MFC-J742DWN
MFC-J908N / MFC-J943DN / MFC-J943DWN

USB ケーブルを接続する場合、本製品側面の差し込み口は図の通りです。



- DCP-J4250N / MFC-J4450N / MFC-J4950DN

USB ケーブルまたは LAN ケーブル（特定のモデルのみ）を接続する場合、本製品内部の差し込み口は図の通りです。



次へ進む ➤

完了

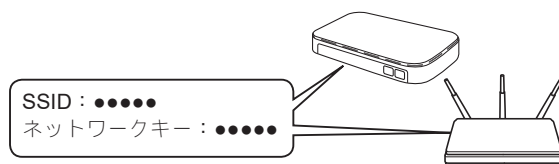
本製品から印刷したりスキャンすることができます。

ネットワークセキュリティに関する重要なお知らせ：

本製品の設定を管理するための初期ログインパスワードは、製品背面にあり、「Pwd」後の 8 桁で表示されています。本製品への不正なアクセスを防ぐために、初期ログインパスワードをすぐに変更することをお勧めします。

15 本製品を無線 LAN アクセスポイントと接続する

無線 LAN 接続できない場合は、手で接続を設定してください。



無線 LAN アクセスポイント / ルーターの SSID（ネットワーク名）およびネットワークキー（セキュリティキー / 暗号化キー）を確認します。

SSID およびネットワークキーがわからない場合は、ネットワーク管理者または無線 LAN アクセスポイントのメーカーにお問い合わせください。

1. 本製品の待ち受け画面で、 > 【ネットワーク選択 (SSID)】 > 【はい】 を押します。
2. お使いの無線 LAN アクセスポイント / ルーターの SSID（ネットワーク名）を選択し、ネットワークキー（セキュリティキー / 暗号化キー）を入力します。

無線 LAN 接続が完了すると、画面に【接続しました】と表示されます。手順 14 に進み、モバイルアプリまたはソフトウェアをダウンロードしてください。

それでも接続できない場合は、support.brother.co.jp の「よくあるご質問 (Q&A)」をご覧ください。